

# Conjunctuur bericht

1<sup>e</sup> kwartaal 2016

10<sup>e</sup> jaargang, nr. 34  
31 mei 2016



**VERENIGING  
KIEPAUTO  
BEDRIJVEN**

## INHOUDSOPGAVE

Bedrijvigheid neemt toe

Ook omzetsniveau stijgt

Winstniveau stijgt voor  
derde maal op rij

Nog niet goed

Lichte stijging prijsniveau

Goed kwartaal

Invloed hogere bedrijvigheid  
op bezetting

Noch sterk, noch zwak

Veel orders

Verdere verbetering  
economische klimaat

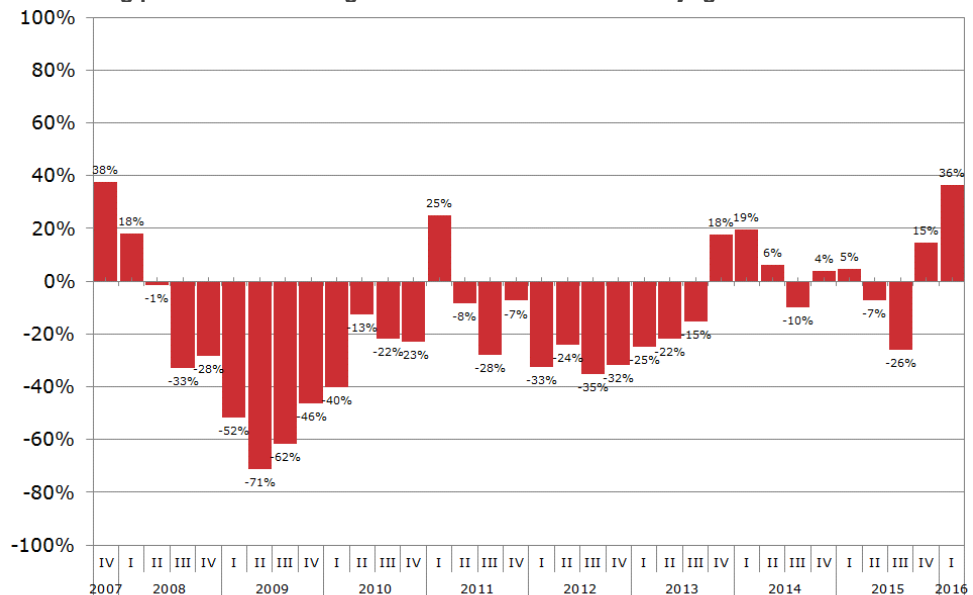
Niet meer negatief

Meer tevreden

Commentaar en  
opmerkingen

Het tij lijkt zich te keren. Het negatieve sentiment binnen het kiepaatovervoer is omgeslagen in een positief sentiment. De positieve ontwikkeling in het vierde kwartaal 2015 zet door in het in het eerste kwartaal van dit jaar. Voor de tweede maal op rij stijgen zowel het niveau van bedrijvigheid als het niveau van de omzet. Weliswaar in mindere mate zien we ook het winstniveau stijgen en wel voor de derde maal op rij. Ondernemers in het kiepaatovervoer geven aan een duidelijke verbetering te zien. Hoewel ze nog steeds ontevreden zijn over de prijzen en over de winst, zijn ze oplopend tevreden over de bedrijvigheid, omzet, bezetting en over de ordervoorraad. Het niveau van tevredenheid bereikt het hoogste punt sinds de eerste meting in 2010. Ook het ondernemersvertrouwen stijgt in het eerste kwartaal naar ongekende hoogten.

### Ontwikkeling positieve minus negatieve antwoorden t.a.v. bedrijvigheid



Kwartaal vergeleken met zelfde kwartaal een jaar eerder. +% (meer/hoger) minus -% (minder/lager)

### Bedrijvigheid t.o.v. zelfde kwartaal van voorgaand jaar

	kwartaal	stijging	gelijk	daling	indicator
2014	I	41,7%	36,1%	22,2%	6,6
	II	30,3%	45,5%	24,2%	5,8
	III	17,5%	55,0%	27,5%	5,0
	IV	24,0%	56,0%	20,0%	5,7
2015	I	32,6%	39,5%	27,9%	5,8
	II	19,5%	53,7%	26,8%	5,1
	III	8,7%	56,5%	34,8%	4,1
	IV	29,6%	55,6%	14,8%	6,3
2016	I	40,9%	54,5%	4,5%	7,5
Verwachting	II	31,8%	59,1%	9,1%	6,8



### Begripsomschrijving:

De **Stemmingsindicator** zoals in dit bericht bedoeld, stelt TLN samen uit het percentage positieve en negatieve respondenten ten opzichte van het totaal aantal respondenten, waarbij de uitkomst wordt gewogen. Het minimum is 0, maximum is 10.

**Bedrijvigheid** = Mate waarin personeel en materieel actief worden ingezet (hoog/laag) voor het uitvoeren van het aantal toegenomen/afgenomen opdrachten

**Omzet** = Totaal van alle opbrengsten, behaald uit uitgevoerde opdrachten in een bepaalde periode

**Winst** = Restant van alle opbrengsten minus alle kosten in een bepaalde periode

**Prijzen** = Prijs per eenheid (km, uur, m<sup>2</sup>, etc.) die afgesproken en gerekend wordt voor een uitgevoerde opdracht

**Vertrouwen** (ondernemersvertrouwen) = Mate waarin de ondernemer rekent op een bedrijfseconomisch goede/slechte komende periode

**Tevredenheid** (ondernemers tevredenheid) = Mate waarin de ondernemer tevreden zijn over diverse belangrijke bedrijfsaspecten

**Kostprijs** = Totaal van alle gemaakte kosten om een opdracht uit te kunnen voeren

**Kwartaalbasis** = Kwartaal vergeleken met voorgaand kwartaal

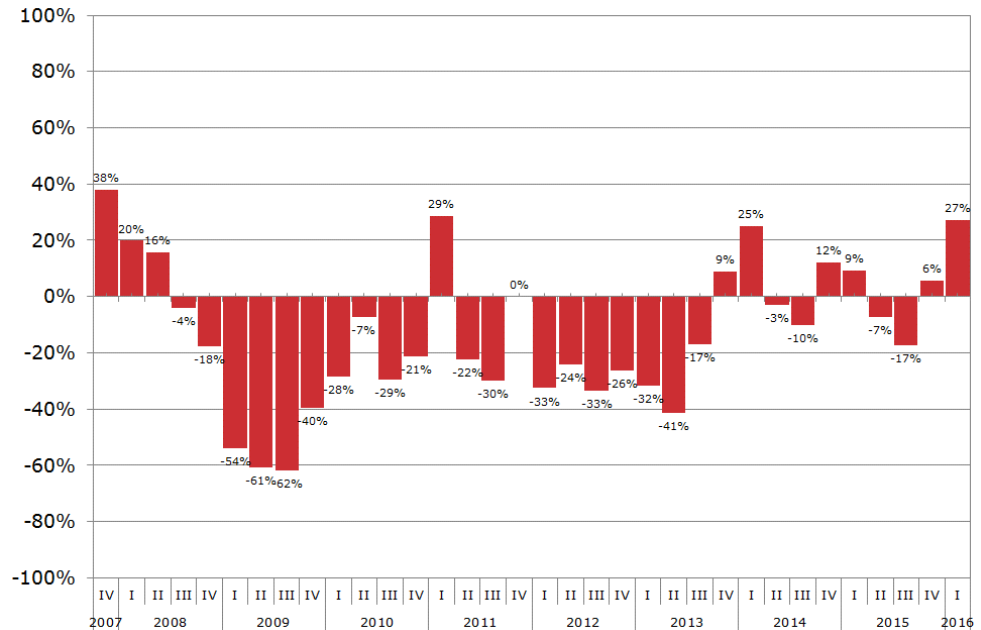
**Jaarbasis** = Kwartaal vergeleken met hetzelfde kwartaal van voorgaand jaar

### Bedrijvigheid neemt toe

De bedrijvigheid in het kiepautovervoer neemt toe. Het aantal ondernemers dat een hogere bedrijvigheid meldt ten opzichte van een jaar geleden, stijgt van 30% in het 4<sup>e</sup> kwartaal 2015 naar 41% in het 1<sup>e</sup> kwartaal 2016. Het aantal dat een gelijke bedrijvigheid meldt, daalt van 56% naar 55% en het aantal dat een lagere bedrijvigheid meldt, daalt van 15% naar 5%. Hiermee stijgt de stemmingsindicator voor het niveau van bedrijvigheid van 6,3 naar 7,5. In het kiepautovervoer is dit een uitzonderlijk goed resultaat. De laatste keer dat het niveau van bedrijvigheid in het kiepautovervoer een dergelijke hoogte bereikte (7,6), was in het 4<sup>e</sup> kwartaal 2007.

Voor het 2<sup>e</sup> kwartaal 2016 rekent 32% van alle kiepautovervoerders op een hogere bedrijvigheid ten opzichte van het zelfde kwartaal in 2015, 59% rekent op een gelijke bedrijvigheid en 9% rekent op een lagere bedrijvigheid. Als dit uitkomt, daalt de indicator naar 6,8.

### Ontwikkeling positieve minus negatieve antwoorden t.a.v. omzet



Kwartaal vergeleken met zelfde kwartaal een jaar eerder. +% (meer/hoger) minus -% (minder/lager)

### Omzet t.o.v. zelfde kwartaal van voorgaand jaar

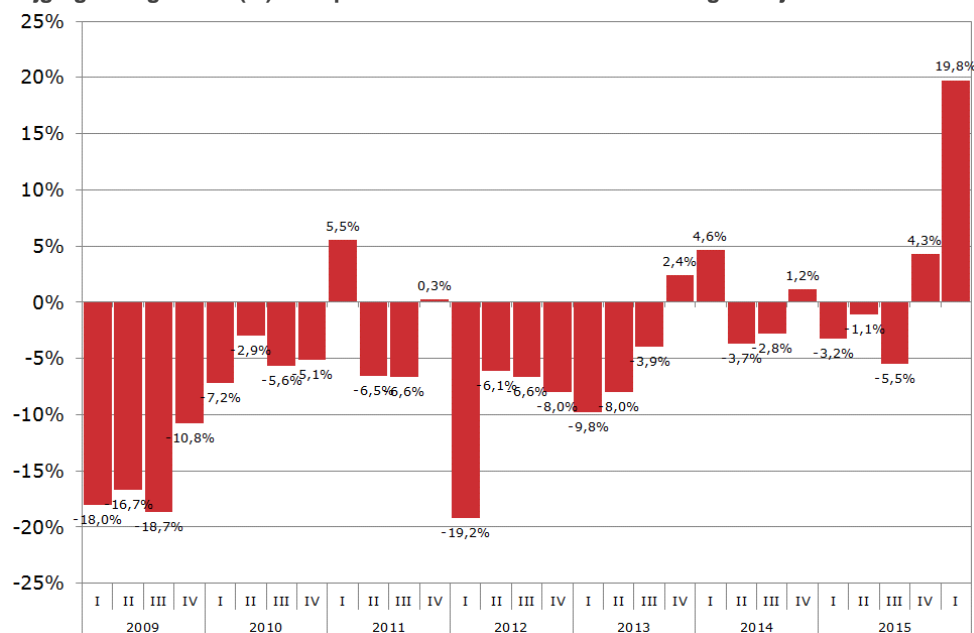
	kwartaal	stijging	gelijk	daling	indicator
2014	I	47,2%	30,6%	22,2%	<b>6,9</b>
	II	24,2%	48,5%	27,3%	<b>5,3</b>
	III	17,5%	55,0%	27,5%	<b>5,0</b>
	IV	32,0%	48,0%	20,0%	<b>6,2</b>
2015	I	32,6%	44,2%	23,3%	<b>6,0</b>
	II	22,0%	48,8%	29,3%	<b>5,1</b>
	III	17,4%	47,8%	34,8%	<b>4,5</b>
	IV	25,9%	53,7%	20,4%	<b>5,8</b>
2016	I	31,8%	63,6%	4,5%	<b>7,0</b>

### Ook omzetniveau stijgt

Net als het niveau van bedrijvigheid, stijgt ook het omzetniveau voor de tweede maal op rij. Het aantal kiepautovervoerders dat ten opzichte van een jaar geleden een stijging van de omzet meldt, stijgt van 26% in het 4<sup>e</sup> kwartaal 2015 naar 32% in het 1<sup>e</sup> kwartaal 2016. Het aantal dat een gelijke omzet meldt, stijgt van 54% naar 64% en het aantal dat een lagere omzet meldt, daalt van 20% naar 5%. De stemmingsindicator voor het omzetniveau stijgt van 5,8 naar 7,0, de hoogste score sinds het 1<sup>e</sup> kwartaal 2011.

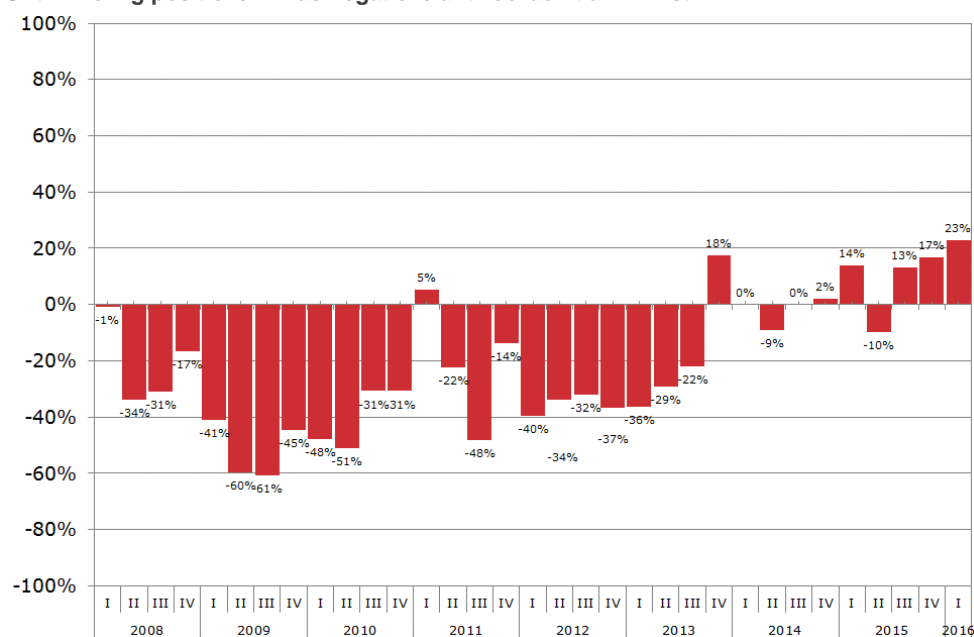
Met een stijging van bijna 20% stijgt niet alleen het niveau van de omzet, maar ook de (rekenkundige) gemiddelde omzetstijging (jaarbasis) binnen het kiepautovervoer. In het voorgaande kwartaal was er sprake van een gemiddelde omzetverhoging van 4%.

### Stijging/daling omzet (%) ten opzichte van zelfde kwartaal in voorgaand jaar



Rekenkundig gemiddelde (indicatief)

### Ontwikkeling positieve minus negatieve antwoorden t.a.v. winst



Kwartaal vergeleken met zelfde kwartaal een jaar eerder. +% (meer/hoger) minus -% (minder/lager)

### Winst t.o.v. zelfde kwartaal van voorgaand jaar

	kwartaal	stijging	gelijk	daling	indicator
2014	I	22,2%	55,6%	22,2%	5,5
	II	21,2%	48,5%	30,3%	5,0
	III	25,0%	50,0%	25,0%	5,5
	IV	30,0%	42,0%	28,0%	5,6
2015	I	39,5%	34,9%	25,6%	6,3
	II	17,1%	56,1%	26,8%	5,0
	III	30,4%	52,2%	17,4%	6,2
	IV	31,5%	53,7%	14,8%	6,4
2016	I	31,8%	59,1%	9,1%	6,8

### Winstniveau stijgt voor derde maal op rij

Het winstniveau in het kiepautovervoer stijgt voor de derde maal op rij. Het aantal kiepautovervoerders dat een hogere winst meldt ten opzichte van hetzelfde kwartaal in het voorgaande jaar, blijft met een aandeel van 32% in het 4<sup>e</sup> kwartaal 2015 en in het 1<sup>e</sup> kwartaal 2016 gelijk, maar het aantal dat een gelijke winst meldt, stijgt van 54% naar 59% en het aantal dat een lagere winst meldt, daalt van 15% naar 9%. Door dit laatste stijgt de stemmingsindicator voor het winstniveau van 6,4 in het 4<sup>e</sup> kwartaal 2015 naar 6,8 in het 1<sup>e</sup> kwartaal 2016. Of de stijging van het winstniveau als positief moet worden gezien, is even de vraag. Het winstniveau geeft niet aan in welke mate er winst of verlies wordt gemaakt. Daarom wordt in de TLN conjunctuurenquête ook gevraagd hoe het kwartaal financieel gezien is afgesloten; met winst, heeft men quitte gespeeld, of met verlies.

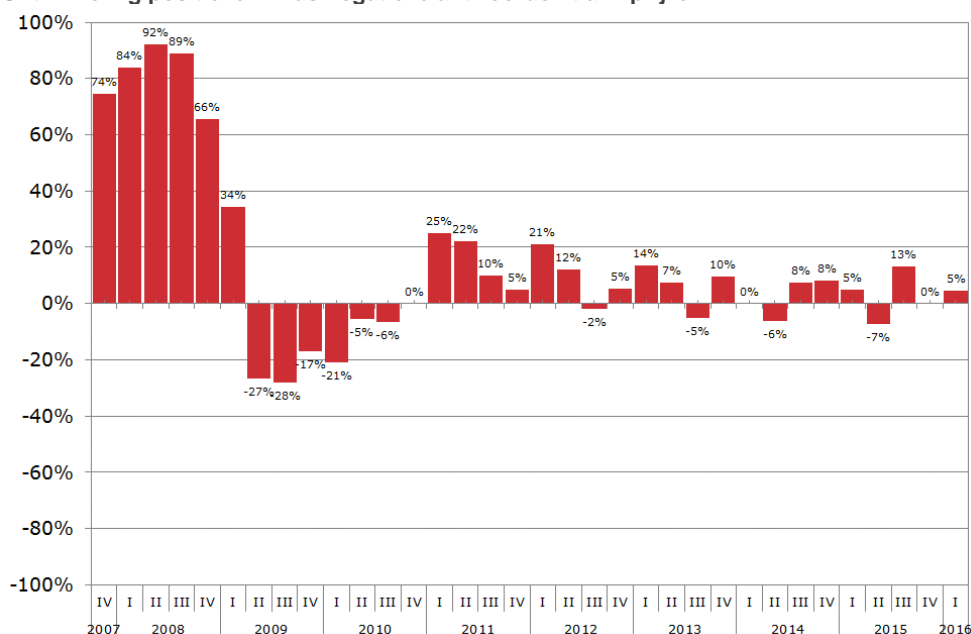
#### Financiële afsluiting afgelopen kwartaal

	kwartaal	Winst	Quitte	Verlies	Indicator
2014	I	25,8%	38,7%	35,5%	<b>2,8</b>
	II	46,4%	35,7%	17,9%	<b>5,1</b>
	III	48,5%	39,4%	12,1%	<b>5,3</b>
	IV	61,0%	22,0%	17,1%	<b>6,7</b>
2015	I	36,6%	29,3%	34,1%	<b>4,0</b>
	II	50,0%	36,1%	13,9%	<b>5,5</b>
	III	73,7%	26,3%	0,0%	<b>8,1</b>
	IV	66,7%	22,2%	11,1%	<b>7,3</b>
2016	I	45,0%	35,0%	20,0%	<b>5,0</b>

### Nog niet goed

Met de volgende verdeling zien we dat het nog niet goed zit met de winst in kiepautovervoer. In tegenstelling tot het voorgaande kwartaal, valt het aandeel bedrijven dat het kwartaal met winst afsluit, met een aandeel van 45% een stuk lager uit. Het 4<sup>e</sup> kwartaal 2015 werd door 67% afgesloten met winst. Het aantal kiepautovervoerders dat bij de afsluiting van het 1<sup>e</sup> kwartaal 2016 quitte speelt, stijgt van 22% naar 35% en het aantal dat het kwartaal met verlies afsluit, stijgt van 11% naar 20%. In tegenstelling tot het winstniveau dat drie maal achtereen stijgt, daalt de indicator voor de financiële kwartaalafsluiting twee maal achtereen. De indicator daalt van 7,3 in het 4<sup>e</sup> kwartaal naar 5,0 in het 1<sup>e</sup> kwartaal 2016.

### Ontwikkeling positieve minus negatieve antwoorden t.a.v. prijzen



Kwartaal vergeleken met zelfde kwartaal een jaar eerder. +% (meer/hoger) minus -% (minder/lager)

### Lichte stijging prijsniveau

Het prijsniveau laat een lichte stijging zien. Het aantal kiepautovervoerders dat hogere prijzen meldt, daalt van 11% naar 9%, het aantal dat gelijke prijzen meldt, stijgt van 78% naar 86% en het aantal dat een daling van prijzen meldt, daalt van 11% naar 5%. Vooral door dit laatste stijgt de stemmingsindicator van 5,5 in het 4<sup>e</sup> kwartaal 2015 naar 5,8 in het 1<sup>e</sup> kwartaal 2016.

### Prijzen t.o.v. zelfde kwartaal van voorgaand jaar

	kwartaal	stijging	gelijk	daling	indicator
2014	I	5,7%	88,6%	5,7%	<b>5,5</b>
	II	12,1%	69,7%	18,2%	<b>5,2</b>
	III	12,5%	82,5%	5,0%	<b>5,9</b>
	IV	10,2%	87,8%	2,0%	<b>5,9</b>
2015	I	12,2%	80,5%	7,3%	<b>5,8</b>
	II	7,3%	78,0%	14,6%	<b>5,1</b>
	III	13,0%	87,0%	0,0%	<b>6,2</b>
	IV	11,1%	77,8%	11,1%	<b>5,5</b>
2016	I	9,1%	86,4%	4,5%	<b>5,8</b>

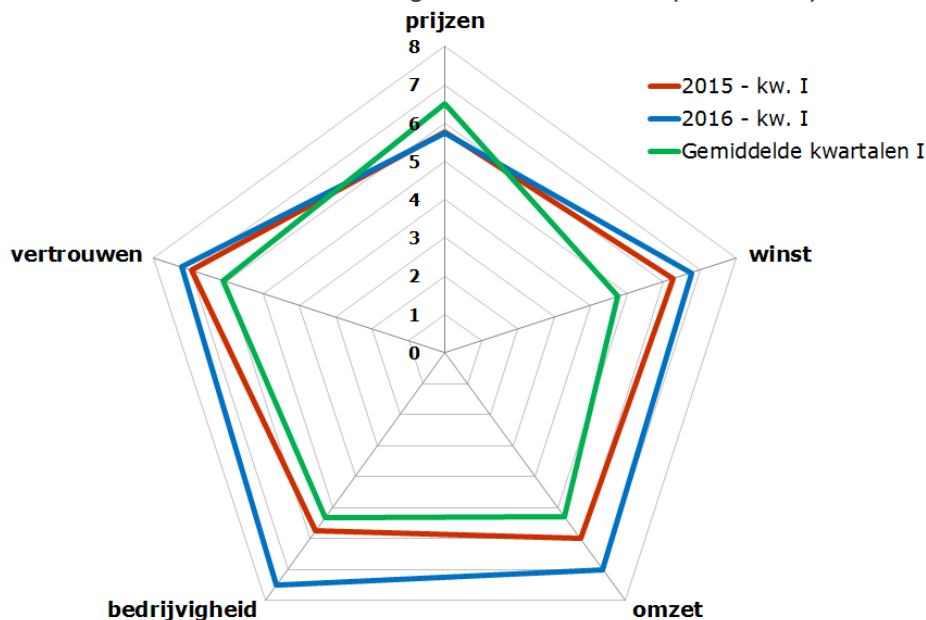
### Kwartaaloordeel ondernemers in het kiepautovervoer

	2014				2015				2016
	I	II	III	IV	I	II	III	IV	I
Zeer goed kwartaal	5,6%	0,0%	0,0%	4,0%	4,7%	0,0%	0,0%	1,9%	4,5%
Goed kwartaal	19,4%	18,2%	25,0%	26,0%	25,6%	29,3%	17,4%	27,8%	40,9%
Normaal kwartaal	44,4%	39,4%	57,5%	42,0%	37,2%	36,6%	52,2%	46,3%	40,9%
Slecht kwartaal	30,6%	39,4%	17,5%	26,0%	27,9%	31,7%	30,4%	24,1%	13,6%
Zeer slecht kwartaal	0,0%	3,0%	0,0%	2,0%	4,7%	2,4%	0,0%	0,0%	0,0%
<b>indicator:</b>	<b>5,5</b>	<b>4,0</b>	<b>5,9</b>	<b>5,7</b>	<b>5,4</b>	<b>5,1</b>	<b>4,8</b>	<b>5,9</b>	<b>7,5</b>

#### Goed kwartaal

Ook al sluit 55% van alle kiepautovervoerders het 1<sup>e</sup> kwartaal 2016 niet af met winst, dan nog oordelen deze ondernemers buitengewoon positief over dit kwartaal. Reden hiervoor is waarschijnlijk de toenemende bedrijvigheid, de stijgende omzet en de dikke orderportefeuille aan het einde van het 1<sup>e</sup> kwartaal. Van alle kiepautovervoerders oordeelt 46% positief over het 1<sup>e</sup> kwartaal, 41% oordeelt neutraal en 14% oordeelt negatief. De stemmingsindicator stijgt van 5,9 over het 4<sup>e</sup> kwartaal 2015 naar 7,5 over het 1<sup>e</sup> kwartaal 2016.

#### 1<sup>e</sup> kwartaal 2015 t.o.v. 1<sup>e</sup> kwartaal 2016 en gemiddelde indicatoren (1<sup>e</sup> kwartalen)



Bezetting kiepautobedrijven									
	2014				2015				2016
	I	II	III	IV	I	II	III	IV	I
<b>Bezetting Personeel</b>									
Juiste verhouding	38,9%	54,5%	62,5%	62,0%	60,5%	58,5%	69,6%	63,3%	75,0%
Overschot	38,9%	24,2%	12,5%	18,0%	18,6%	9,8%	13,0%	24,5%	18,8%
Tekort	2,8%	9,1%	7,5%	6,0%	9,3%	22,0%	8,7%	12,2%	6,3%
Niet van toepassing	19,4%	12,1%	17,5%	14,0%	11,6%	9,8%	8,7%	21,7%	60,0%
<b>Bezetting materieel</b>									
Juiste verhouding	36,1%	45,5%	62,5%	54,0%	62,8%	48,8%	60,9%	58,0%	52,6%
Overschot	44,4%	36,4%	25,0%	30,0%	25,6%	29,3%	26,1%	32,0%	36,8%
Tekort	2,8%	6,1%	5,0%	6,0%	4,7%	19,5%	13,0%	10,0%	10,5%
Niet van toepassing	16,7%	12,1%	7,5%	10,0%	7,0%	2,4%	0,0%	16,0%	25,0%
<b>Indicator Personeel:</b>	<b>3,5</b>	<b>4,7</b>	<b>5,2</b>	<b>4,8</b>	<b>5,0</b>	<b>6,2</b>	<b>5,3</b>	<b>4,8</b>	<b>4,8</b>
<b>Indicator materieel:</b>	<b>3,2</b>	<b>3,8</b>	<b>4,4</b>	<b>4,2</b>	<b>4,3</b>	<b>5,0</b>	<b>4,8</b>	<b>4,3</b>	<b>4,1</b>

### Invloed hogere bedrijvigheid op bezetting

De hogere bedrijvigheid in het 1<sup>e</sup> kwartaal 2016 heeft invloed gehad op de bezetting bij kiepautobedrijven. Driekwart van alle ondernemers zegt dat de verhouding werk en personeel in orde is, 19% meldt een overschot aan personeel en 6% meldt een tekort. De bezetting in een bepaalde periode is altijd een momentopname en kan niet goed vergeleken worden met een voorgaande periode, omdat de totale capaciteit aan arbeidsuren per periode kan verschillen. Zo bleek uit het voorgaande conjunctuurbericht dat het personeelsbestand bij kiepautovervoerders in 2015 gemiddeld gekrompen was met 0,5%.

Wat de verhouding materieel en werk betreft, meldt 53% van de ondernemers een juiste verhouding, 37% meldt een overschot aan materieel en 11% meldt een tekort. Ook hier geldt dat de capaciteit aan materieel per periode kan verschillen en dat daardoor een vergelijk met een voorgaande kwartaal niet correct is.

Ontwikkeling financiële positie van bedrijven in het kiepautovervoer									
	2014				2015				2016
	I	II	III	IV	I	II	III	IV	I
<b>Zeer sterk</b> (ruim voldoende cashflow, ruim voldoende eigen vermogen)	3,1%	3,1%	2,9%	2,2%	10,5%	0,0%	4,8%	4,1%	4,8%
<b>Sterk</b> (voldoende cashflow, voldoende eigen vermogen)	28,1%	28,1%	48,6%	41,3%	28,9%	47,4%	33,3%	40,8%	28,6%
<b>Noch sterk, noch zwak</b>	62,5%	53,1%	40,0%	45,7%	50,0%	44,7%	52,4%	40,8%	61,9%
<b>Zwak</b> (onvoldoende cashflow, onvoldoende eigen vermogen)	3,1%	12,5%	8,6%	10,9%	10,5%	7,9%	9,5%	6,1%	0,0%
<b>Zeer zwak</b> (bijna of geen cashflow, bijna of geen eigen vermogen)	3,1%	3,1%	0,0%	0,0%	10,5%	0,0%	0,0%	8,2%	4,8%
<b>indicator:</b>	<b>6,9</b>	<b>6,4</b>	<b>8,0</b>	<b>7,4</b>	<b>7,7</b>	<b>7,7</b>	<b>7,3</b>	<b>7,0</b>	<b>7,1</b>

### Noch sterk, noch zwak

Als we aan kiepautovervoerders vragen hoe de financiële positie van het bedrijf er uit ziet, zegt 5% dat deze 'zeer sterk' is, waarbij het bedrijf over ruim voldoende cashflow en ruim voldoende eigen vermogen beschikt. Daarnaast noemt 29% de financiële positie van zijn bedrijf 'sterk', 62% noemt het 'noch sterk, noch zwak' en 5% noemt het 'zeer zwak'. Dit laatste percentage is zorgelijk, omdat deze bedrijven bijna of geen cashflow en bijna of geen eigen vermogen hebben. Met een aandeel van 62% geldt voor een meerderheid van kiepautovervoerbedrijven dat de financiële positie van het bedrijf 'noch sterk, noch zwak' is. De stemmingsindicator inzake de financiële positie van bedrijven stijgt van 7,0 naar 7,1 nauwelijks.

Ontwikkeling orderportefeuille / aantal orders voor de komende periode									
	2014				2015				2016
	II	III	IV	I	II	III	IV	I	II
Zeer veel, ruim voldoende	-	0,0%	0,0%	2,0%	5,1%	2,9%	0,0%	0,0%	5,6%
Veel, voldoende	-	12,5%	24,3%	30,0%	28,2%	17,1%	11,1%	23,9%	38,9%
Niet veel, niet weinig	-	53,1%	54,1%	28,0%	43,6%	62,9%	55,6%	45,7%	50,0%
Weinig, onvoldoende	-	28,1%	13,5%	10,0%	17,9%	14,3%	27,8%	23,9%	5,6%
Zeer weinig, ruim onvoldoende	-	6,3%	8,1%	30,0%	5,1%	2,9%	5,6%	6,5%	0,0%
<b>indicator:</b>	<b>-</b>	<b>4,0</b>	<b>5,2</b>	<b>3,5</b>	<b>6,1</b>	<b>5,7</b>	<b>4,0</b>	<b>4,8</b>	<b>7,9</b>

### Veel orders

Het aantal orders is aan het einde van het 1<sup>e</sup> kwartaal voor de komende periode fors vergeleken met alle voorgaande kwartalen in 2014 en 2015. Het aantal kiepautovervoerders dat zegt over 'zeer weinig' orders voor de komende periode te beschikken is met een aandeel van 6% klein. Het aantal kiepautovervoerders dat spreekt over 'zeer veel' orders, heeft ook een aandeel van 6%, het aantal dat spreekt over 'veel' orders komt uit op 39% en het aantal dat zegt 'niet over veel, maar ook niet weinig' orders te beschikken, komt uit op 50%. Een aantal kiepautovervoerders zegt niet van te voren te weten hoeveel orders ze te verwerken krijgen. Een order kan op dezelfde dag van de uitvoering geplaatst worden.

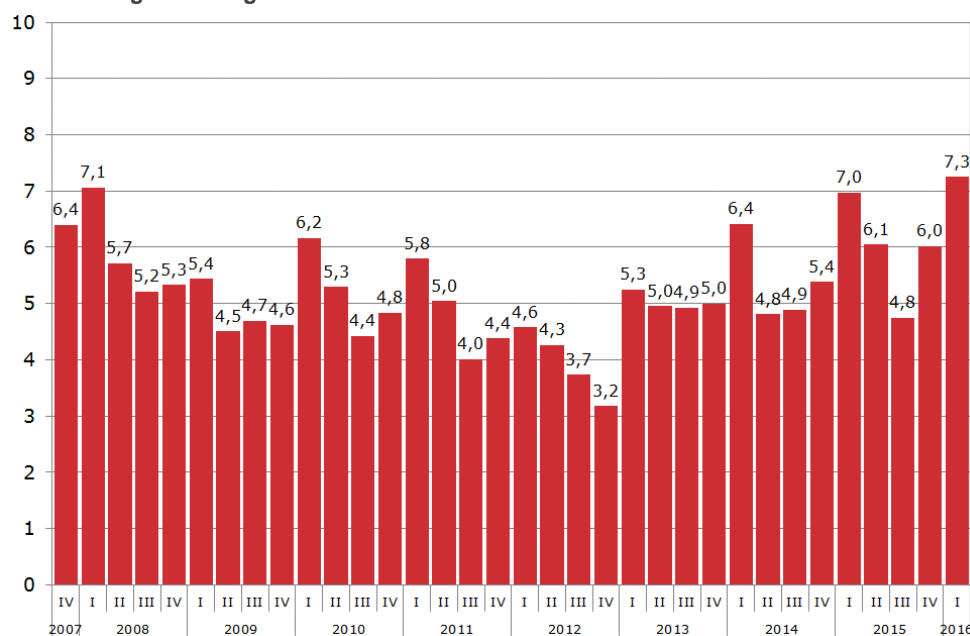
### Economische klimaat kiepautobedrijven op basis van waarneming ondernemers

	2014				2015				2016		ver-wacht
	I	II	III	IV	I	II	III	IV	I	II	
Sterke verbetering	0,0%	0,0%	0,0%	0,0%	0,0%	0,0%	0,0%	0,0%	0,0%	0,0%	0,0%
Verbetering	22,2%	9,1%	15,0%	16,0%	32,6%	34,1%	26,1%	35,2%	27,3%	45,5%	45,5%
Ongewijzigd	69,4%	60,6%	62,5%	62,0%	48,8%	53,7%	39,1%	48,1%	63,6%	50,0%	50,0%
Verslechtering	8,3%	30,3%	22,5%	20,0%	16,3%	12,2%	34,8%	14,8%	9,1%	4,5%	4,5%
Sterke verslechtering	0,0%	0,0%	0,0%	2,0%	2,3%	0,0%	0,0%	1,9%	0,0%	0,0%	0,0%
<b>indicator:</b>	<b>6,3</b>	<b>4,3</b>	<b>5,1</b>	<b>5,1</b>	<b>6,1</b>	<b>6,7</b>	<b>5,0</b>	<b>6,4</b>	<b>6,5</b>	<b>7,8</b>	

### Verdere verbetering economische klimaat

Het economische klimaat binnen het kiepautovervoer laat voor de tweede maal op rij gemiddeld een verbetering zien. Van alle ondernemers in het kiepautovervoer heeft 27% een verbetering waargenomen, 64% zegt dat de situatie niet gewijzigd is en 9% spreekt over een verslechtering. Kiepautovervoerders rekenen op een verdere verbetering van het economische klimaat, want 46% denkt dat de economische situatie gaat verbeteren, 50% rekt op een ongewijzigde situatie en nog geen 5% rekt op een verslechtering van het economische klimaat. Als het uitkomt waar kiepautovervoerders op rekenen, dat stijgt de stemmingsindicator van 6,5 in het 1<sup>e</sup> kwartaal naar 7,8 in het 2<sup>e</sup> kwartaal 2016.

### Ontwikkeling stemmingsindicator niveau ondernemersvertrouwen

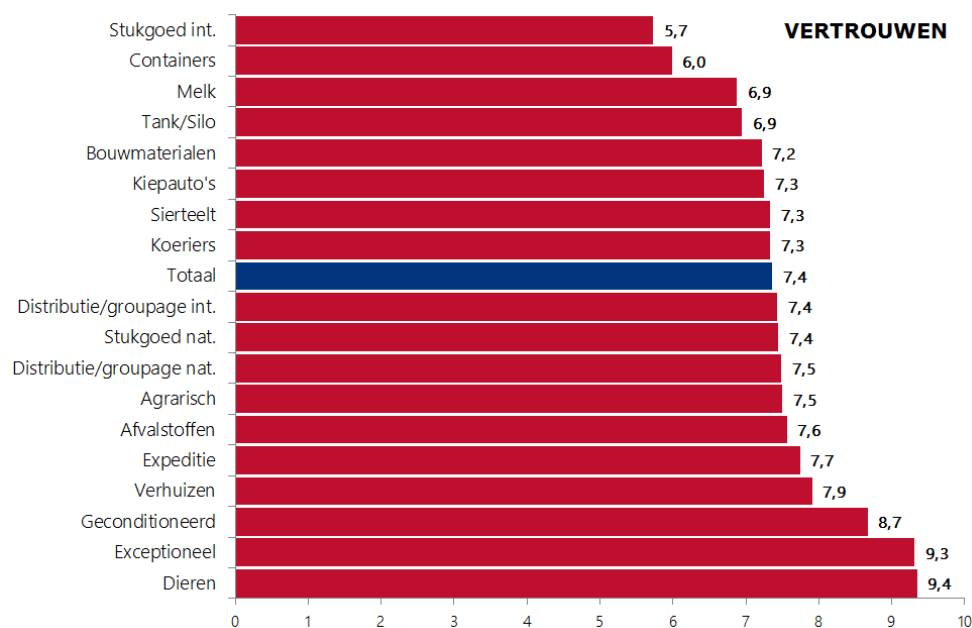


Hoogte stemmingsindicator m.b.t. het ondernemersvertrouwen wordt bepaald door vergelijk met het voorgaande kwartaal

### Niet meer negatief

Lange tijd behoorden kiepautovervoerders tot de meest negatieve ondernemers binnen het beroepsgoederenvervoer. Daar brengt het 1<sup>e</sup> kwartaal 2016 verandering in. Het aantal dat positief is, stijgt van 23% in het 4<sup>e</sup> kwartaal 2015 naar 36% in het 1<sup>e</sup> kwartaal 2016, het aantal neutrale ondernemers daalt van 64% naar 59% en het aantal negatieve ondernemers daalt van 13% naar 5%. De stemmingsindicator voor het ondernemersvertrouwen stijgt van 6,0 naar 7,3, het hoogste punt sinds de eerste meting in het 4<sup>e</sup> kwartaal 2007. De gemiddelde indicator voor het ondernemersvertrouwen binnen de sector transport en logistiek komt uit op 7,4. Daar zit de indicator van kiepautovervoerders met 7,3 net onder.

## Stemmingsindicator niveau ondernemersvertrouwen naar soort vervoer, activiteit of soort bedrijf 1<sup>e</sup> kwartaal 2016



Hoogte stemmingsindicator m.b.t. het ondernemersvertrouwen wordt bepaald door vergelijking met het voorgaande kwartaal

### Ontwikkeling ondernemers tevredenheid over diverse bedrijfsaspecten

	Bedrijvigheid	Omzet	Winst	Prijzen	Orderportefeuille	Bezetting	Liquiditeit	Concurrentiepositie	Tevredenheid totaal
<b>4e kwartaal 2015</b>									
Zeer tevreden	4%	2%	0%	0%	2%	0%	4%	4%	2%
Tevreden	48%	46%	35%	10%	21%	43%	46%	39%	36%
Noch tevreden, noch ontevreden	33%	29%	25%	37%	44%	39%	26%	41%	34%
Ontevreden	13%	21%	35%	46%	27%	14%	14%	14%	23%
Zeer ontevreden	2%	2%	6%	8%	6%	4%	10%	2%	5%
<b>Stemmingsindicator</b>	<b>7,6</b>	<b>6,9</b>	<b>4,9</b>	<b>2,6</b>	<b>4,7</b>	<b>6,6</b>	<b>6,6</b>	<b>7,1</b>	<b>5,9</b>
<i>ontwikkeling</i>	+	+	+	-	+	+	+	-	+
<b>1e kwartaal 2016</b>									
Zeer tevreden	5%	5%	0%	0%	5%	0%	5%	0%	2%
Tevreden	59%	59%	41%	18%	33%	48%	36%	64%	45%
Noch tevreden, noch ontevreden	27%	27%	23%	36%	43%	43%	41%	32%	34%
Ontevreden	5%	5%	32%	36%	14%	5%	14%	5%	14%
Zeer ontevreden	5%	5%	5%	9%	5%	5%	5%	0%	5%
<b>Stemmingsindicator</b>	<b>8,5</b>	<b>8,5</b>	<b>5,5</b>	<b>3,5</b>	<b>6,5</b>	<b>7,3</b>	<b>6,8</b>	<b>8,8</b>	<b>6,9</b>
<i>ontwikkeling</i>	+	+	+	+	+	+	+	+	+

### Meer tevreden

Kiepautovervoerders zijn duidelijk meer tevreden over de economische situatie van hun bedrijf. Op alle elementaire punten is de tevredenheid gestegen. Dat ook de tevredenheid over de winst en de prijzen is gestegen, wil niet zeggen dat kiepautovervoerders hierover daadwerkelijk tevreden zijn. Bij de laatste peiling zegt 41% 'tevreden' te zijn over de winst, 23% zegt 'noch tevreden, noch ontevreden' te zijn en de rest (37%) zegt '(zeer) ontevreden' over de winst te zijn. Wat de prijzen betreft, zegt een minderheid van 18% 'tevreden' te zijn, 36% zegt 'noch tevreden noch ontevreden' te zijn en 45% zegt '(zeer) ontevreden over de prijzen te zijn. Al met al stijgt de stemmingsindicator met betrekking tot het niveau van tevredenheid van 5,9 naar 6,9.



**Colofon**

Het Conjunctuurbericht Nederlands Beroepsgoederenvervoer over de weg, deelmarktrapportage Kiepautobedrijven is een uitgave van Transport en Logistiek Nederland. De gegevens in dit conjunctuurbericht zijn gebaseerd op resultaten uit een enquête die elk kwartaal wordt afgenomen onder leden van de Vereniging Kiepauto Bedrijven (VKB). De gegevens in deze uitgave hebben betrekking op de periode januari t/m maart 2016.

Hoewel bij het samenstellen van dit conjunctuurbericht de uiterste zorgvuldigheid is betracht, wordt aansprakelijkheid voor eventuele onjuistheden door Transport en Logistiek Nederland niet aanvaard, noch aansprakelijkheid voor schade, van welke aard dan ook, die het directe of indirecte gevolg is van handelingen en/of beslissingen die (mede) gebaseerd zijn op de informatie in dit bericht.

**Uitgave**

Transport en Logistiek Nederland, afdeling Research, Boris Pasternaklaan 22, Postbus 3008, 2700 KS Zoetermeer, Telefoon 088 4567111, fax 088 4567200

**Onderzoek, samenstelling en redactie**

Afdeling Research, Eric Doppert

**Nadere inlichtingen**

Afdeling Research, telefoon 088 4567126, fax 088 4567233, E-mail: [edoppert@tln.nl](mailto:edoppert@tln.nl)

© Bronvermelding is verplicht. Verveelvoudiging voor eigen gebruik of intern gebruik is toegestaan.

**Stemmingsindicator ondernemerstevredenheid per soort vervoer of activiteit**

Soort vervoer, activiteit of soort bedrijf	2013			2014			2015				2016		+/-
	II	III	IV	I	II	III	IV	I	II	III	IV	I	
Afvalstoffen	3,9	4,8	4,6	6,0	6,8	7,5	6,7	7,4	7,1	7,6	8,1	8,2	+
Agrarisch	5,3	5,8	5,7	6,1	6,7	8,1	8,1	7,9	6,9	7,9	8,1	8,3	+
Bouwmaterialen	4,3	4,5	4,3	4,7	6,1	6,1	6,3	7,2	8,1	6,7	8,0	7,0	-
Containers	5,0	4,5	5,3	5,2	5,8	7,2	6,9	6,9	6,6	6,0	6,8	7,0	+
Dieren	5,4	5,2	8,0	7,4	9,1	9,7	9,5	7,5	7,5	9,3	10,0	9,0	-
Distributie/groepage int.	6,6	6,7	7,1	6,0	9,0	6,8	7,8	8,0	8,1	8,1	8,6	8,8	+
Distributie/groepage nat.	4,9	6,0	5,6	5,8	6,1	7,7	7,6	7,2	7,4	7,3	7,0	7,7	+
Exceptioneel	5,4	6,5	-	7,7	7,1	9,5	8,0	7,7	9,7	7,7	8,4	9,6	+
Geconditioneerd	5,2	5,3	6,8	7,0	8,3	7,6	7,7	7,5	8,4	8,6	8,6	8,2	-
<b>Kiepauto's</b>	<b>4,8</b>	<b>4,5</b>	<b>4,3</b>	<b>5,3</b>	<b>4,3</b>	<b>6,1</b>	<b>5,5</b>	<b>6,1</b>	<b>5,9</b>	<b>5,3</b>	<b>5,9</b>	<b>6,9</b>	<b>+</b>
Koeriers	5,1	5,6	6,7	5,5	6,2	7,5	7,6	6,9	7,0	8,3	7,3	9,0	+
Melk	8,6	9,3	9,4	10,0	10,0	10,0	9,9	6,5	9,1	9,2	10,0	9,3	-
Sierteelt	5,8	5,8	6,5	7,7	8,8	7,3	6,8	8,7	8,2	7,2	8,3	7,7	-
Stukgoed int.	4,2	6,1	6,3	5,0	5,8	7,3	7,5	7,1	7,8	8,7	9,0	7,1	-
Stukgoed nat.	5,6	6,1	5,9	5,8	6,2	8,1	7,6	7,6	7,1	8,0	8,1	8,0	-
Tank/Silo	7,0	7,6	7,5	7,5	8,3	6,6	7,4	7,8	8,4	9,1	7,8	8,5	+
Verhuizen	3,6	4,7	5,3	5,3	6,5	5,7	7,4	6,5	9,4	7,7	8,3	7,9	-
Expeditie	-	-	-	6,1	7,0	8,0	9,0	9,2	8,4	8,2	8,2	8,2	+
Totaal	5,2	5,5	6,0	6,2	6,9	7,4	7,3	7,5	7,6	7,7	7,8	7,9	+

**Ontwikkeling respons bedrijven in het kiepautovervoer op TLN conjunctuurenquête**

	2013		2014				2015				2016		
	I	II	III	IV	I	II	III	IV	I	II	III	IV	I
Uitgenodigd	428	420	420	401	410	416	416	412	415	407	405	400	392
Respons	66	61	59	49	31	53	36	68	50	40	43	63	34
Respons %	15%	15%	14%	12%	8%	13%	9%	17%	12%	10%	11%	16%	9%

**Commentaar en opmerkingen**

- Kredietcrisis is voorbij, inspelen en schakelen
- Transport infra en bouw zit voor alsnog geen verbetering in, wordt wel verwacht
- Vertrouwen, omdat er meer werk in de bouwwereld in de zomer maanden is
- Veel werk in vooruitzicht