

Conjunctuur bericht

1^e kwartaal 2017 – Vertrouwen op hoogste niveau in 10 jaar

Beroepsgoederenvervoer over de weg & logistiek dienstverleners (w.o. expediteurs en verhuizers)

25^e jaargang, nr. 89
Zoetermeer, 07 juni 2017

INHOUDSOPGAVE

Meer bedrijvigheid dan voorspeld

Omzetsniveau gelijk

Winstniveau valt lager uit

Financiële positie in orde

Hoogste prijsniveau in 5 jaar

Kwartaaloordeel onveranderd positief

Goed kwartaal

Orderportefeuille goed gevuld

Hoogste in 10 jaar

Merendeel is tevreden

Niet over alles tevreden

Lagere bezetting

Minder vacatures

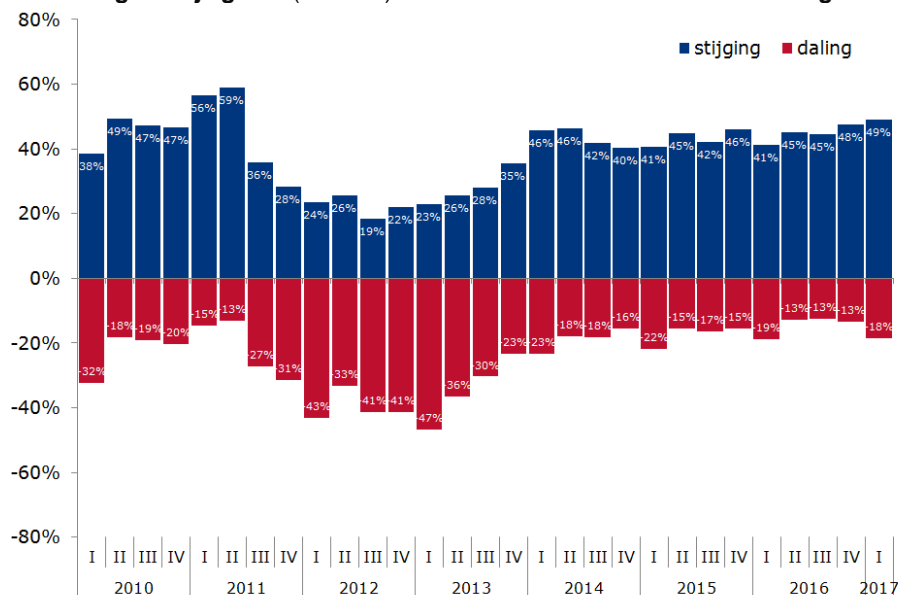
Positieve blik op de toekomst

Divers beeld per provincie

Economisch klimaat gunstig

Voor een groot aantal bedrijven binnen de sector transport en logistiek geldt een eerste kwartaal niet als een 'druk' kwartaal. Toch zijn ondernemers in de sector goed te spreken over het eerste kwartaal 2017. De bedrijvigheid valt hoger uit dan waarop ondernemers hadden gerekend. Er is dit keer sprake van een hogere internationale bedrijvigheid en een lagere binnenlandse bedrijvigheid. Dit is in anderhalf jaar niet voorgekomen. Hoewel er in het eerste kwartaal bij een relatief groot aantal bedrijven een prijscorrectie heeft plaatsgevonden, zijn ondernemers nog steeds verre van tevreden over het huidige prijsniveau. Met een goed gevulde orderportefeuille blijken ondernemers positief vooruit. Het ondernemersvertrouwen staat op het hoogste punt in tien jaar.

Ontwikkeling bedrijvigheid (%+ / %-) t.o.v. hetzelfde kwartaal van het voorgaande jaar



Stemmingsindicator bedrijvigheid

		zzp	klein	middel	groot	bin.	int.	log.	exp.	totaal
2016	I	5,4	5,6	7,1	7,9	6,9	6,3	7,4	6,3	6,7
2016	IV	6,7	6,4	7,7	8,3	7,6	7,0	6,6	6,2	7,4
2017*	I	5,6	6,0	6,8	7,8	6,8	6,7	6,4	6,5	6,7
2017	I	6,7	6,3	7,4	8,1	7,2	7,6	6,6	7,0	7,2
2017*	II	6,5	6,0	7,6	8,5	7,3	7,1	7,2	5,5	7,3

*voorspelling ondernemers

kwartaal t.o.v. hetzelfde kwartaal in het voorgaande jaar

Meer bedrijvigheid dan voorspeld

Als we de historie bekijken en alle eerste kwartalen in voorgaande jaren onder de loep nemen, dan scoort het 1^e kwartaal 2017 uitstekend. Qua niveau van bedrijvigheid het beste 1^e kwartaal sinds 2007. Veel ondernemers hebben wat het 1^e kwartaal 2017 betreft een te sombere voorspelling gedaan. Een groep van 17% voorspelde begin april een hogere bedrijvigheid ten opzichte van het 4^e

kwartaal 2016. Maar in de praktijk ervoer 35% een hogere bedrijvigheid. Op jaarbasis voorspelde 37% een hogere bedrijvigheid, terwijl in de praktijk 49% een hogere bedrijvigheid meldt. In relatie tot het 4^e kwartaal 2016 daalt de stemmingsindicator voor het niveau van bedrijvigheid licht van 7,4 naar 7,2. Er is echter een opmerkelijk verschil tussen bedrijvigheid in binnenlandse en internationale activiteiten. De stemmingsindicator met betrekking tot binnenlandse activiteiten daalt in deze periode van 7,6 naar 7,2 en de stemmingsindicator voor internationale activiteiten stijgt van 7,0 naar 7,6. Opmerkelijk, omdat sinds het 3^e kwartaal 2015 het niveau van de totale bedrijvigheid binnen de sector voor het grootste deel wordt bepaald door binnenlandse activiteiten. In het 1^e kwartaal 2017 is dit dus niet het geval.

Stemmingsindicator omzet

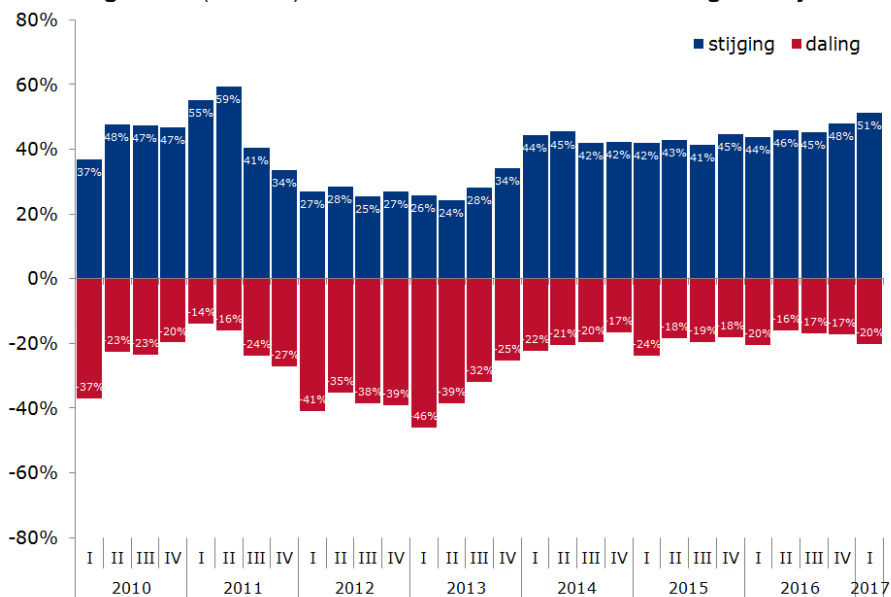
		zzp	klein	middel	groot	bin.	int.	log.	exp.	totaal
2016	I	5,8	6,0	7,0	7,6	6,9	6,3	6,1	5,9	6,8
2016	IV	6,6	6,2	7,5	8,1	7,3	7,0	6,3	6,2	7,2
2017	I	6,8	6,6	7,2	8,2	7,2	7,3	6,4	7,0	7,2

kwartaal t.o.v. hetzelfde kwartaal in het voorgaande jaar

Omzetniveau gelijk

Het omzetniveau in het 1^e kwartaal 2017 is met een stemmingsindicator van 7,2 gelijk aan die van het voorgaande kwartaal. Het niveau van de omzet maakt vrijwel altijd dezelfde beweging als het niveau van de bedrijvigheid. Net als bij het niveau van de bedrijvigheid zien we ook bij het niveau van de omzet een daling bij binnenlandse activiteiten en een stijging bij internationale activiteiten. Gemiddeld stijgt de omzet met 2,8%. Voor het 2^e kwartaal voorspelt 46% van alle ondernemers een hogere bedrijvigheid ten opzichte van het 2^e kwartaal 2016, 42% voorspelt een gelijke omzet en 12% voorspelt een lagere omzet. Met deze verdeling zou de stemmingsindicator voor het niveau van bedrijvigheid voor het 2^e kwartaal 2017 stijgen naar 7,4.

Ontwikkeling omzet (%+ / %-) t.o.v. hetzelfde kwartaal in het voorgaande jaar



Gemiddelde omzetstijging of -daling t.o.v. hetzelfde kwartaal in het voorgaande jaar

		zzp	klein	middel	groot	bin.	int.	log.	exp.	totaal
2016	I	-0,9%	3,3%	3,2%	3,9%	2,8%	1,9%	0,9%	16,7%	3,3%
	II	-0,3%	1,4%	4,4%	3,7%	4,0%	2,8%	0,9%	3,9%	3,4%
	III	1,4%	2,0%	3,4%	2,9%	3,6%	2,3%	4,6%	-1,5%	3,0%
	IV	4,4%	2,8%	4,9%	4,7%	5,1%	1,2%	3,6%	0,2%	4,4%
2017	I	3,1%	1,9%	2,9%	4,0%	3,3%	2,1%	1,3%	4,5%	2,8%

Omzetpercentage is indicatief en betreft een rekenkundig gemiddelde, gebaseerd op opgaven van respondenten

Begripsomschrijving:

Categorie bedrijven:

- ZZP** (Zelfstandige ondernemer Zonder Personeel)
- Klein** (<5 vrachtauto's of personeelsleden)
- Middel** (5-50 vrachtauto's of personeelsleden)
- Groot** (>50 vrachtauto's of personeelsleden)
- Binnenlands** (≥75% omzet uit binnenlandse activiteiten)
- Internationaal** (≥ 75% omzet uit internationale activiteiten)
- Logistiek** (≥ 40% omzet uit logistieke diensten, anders dan transport)
- Expeditie** (Expeditiebedrijf, intermediair tussen verlader en vervoerder / organisator van het verzenden van goederen)

De **Stemmingsindicator** zoals in dit bericht bedoeld, stelt TLN samen uit het percentage positieve en negatieve respondenten ten opzichte van het totaal aantal respondenten, waarbij de uitkomst wordt gewogen.

Bedrijvigheid = Mate waarin personeel en materieel actief worden ingezet (hoog/laag) voor het uitvoeren van het aantal toegenomen/afgenomen opdrachten

Omzet = Totaal van alle opbrengsten, behaald uit uitgevoerde opdrachten in een bepaalde periode

Winst = Restant van alle opbrengsten minus alle kosten in een bepaalde periode

Prijzen = Prijs per eenheid (km, uur, m2, etc.) die afgesproken en gerekend wordt voor een uitgevoerde opdracht

Vertrouwen (ondernemersvertrouwen) = Mate waarin de ondernemer rekent op een bedrijfseconomisch goede/slechte komende periode

Kostprijs = Totaal van alle gemaakte kosten om een opdracht uit te kunnen voeren

Vacaturegraad = aantal vacatures ten opzichte van het aantal ingevulde arbeidsplaatsen, als percentage weergegeven

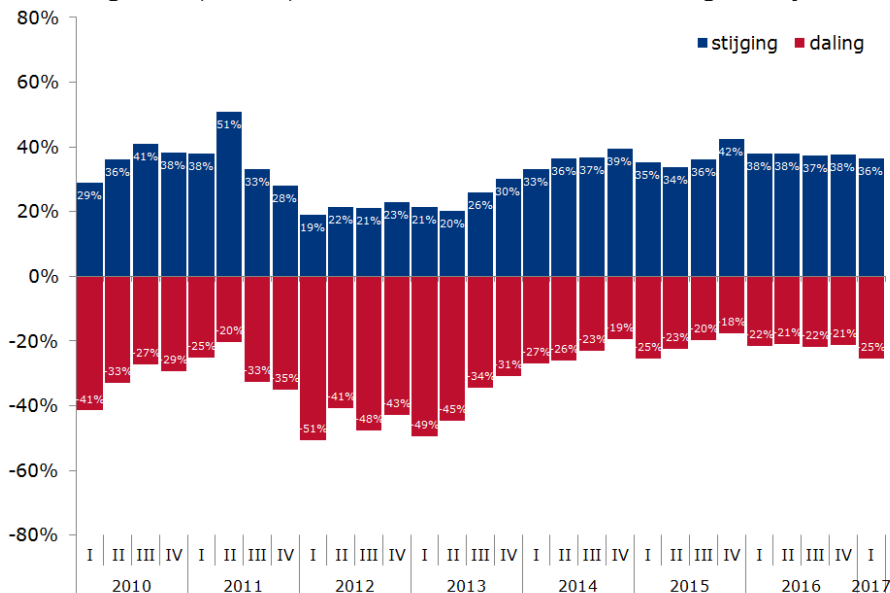
Kwartaalbasis = Kwartaal vergeleken met voorgaand kwartaal

Jaarbasis = Kwartaal vergeleken met hetzelfde kwartaal van voorgaand jaar

Afronding
In enkele tabellen valt de som van percentages hoger of lager uit dan 100%. Dit heeft te maken met de automatische afronding in spreadsheets.

Niet representatief
De uitkomsten per categorie zoals per deelmarkt, soort vervoer, activiteit of soort bedrijf en de uitkomsten per provincie zijn niet representatief en geven alleen een indicatie van de mogelijke economische ontwikkeling binnen een bepaalde categorie of provincie.

Ontwikkeling winst (%+ / %-) t.o.v. hetzelfde kwartaal in het voorgaande jaar



Winstniveau valt lager uit

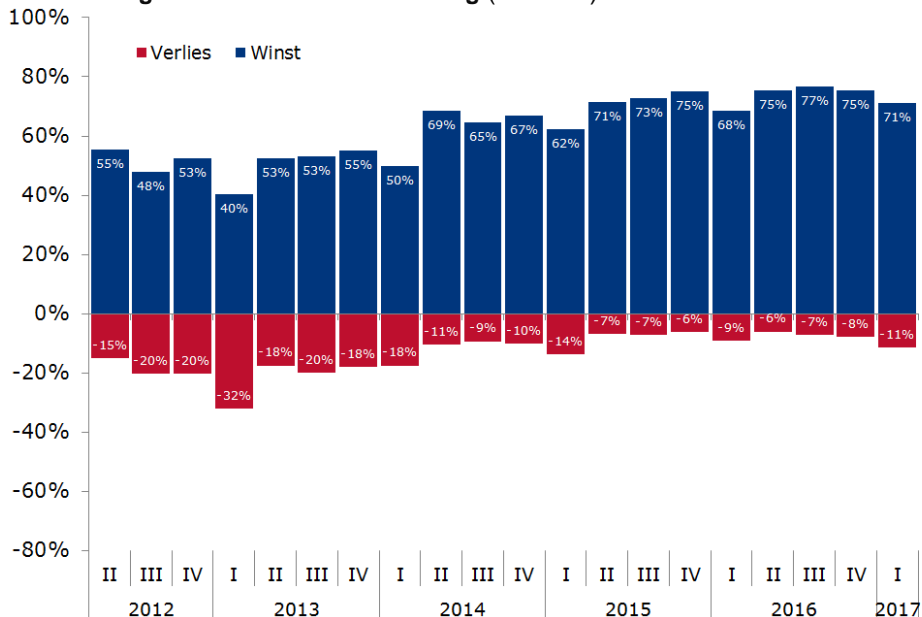
“De tarieven staan nog steeds onder druk. Werk zat, maar het lukt niet om onze winstmarge iets te vergroten. En dat is eigenlijk gewoon nodig voor een gezonde bedrijfsvoering”, aldus een ondernemer. Het winstniveau valt in het 1^e kwartaal relatief lager uit dan in voorgaand kwartaal. De stemmingsindicator voor het winstniveau daalt van 6,4 in het 4^e kwartaal 2016 naar 6,1 in het 1^e kwartaal 2017. Het aantal ondernemers dat zegt het 1^e kwartaal positief af te sluiten vormt met 71% de grootste groep. Daarnaast zegt 17% quite te spelen en 12% zegt negatief af te sluiten. Waarschijnlijk door prijscorrecties en een goed gevulde orderportefeuille, verwacht 40% van alle ondernemers in het 2^e kwartaal meer winst te maken, 50% rekt op een gelijke winst en 10% gaat uit van een lagere winst.

Stemmingsindicator winst

		zpz	klein	middel	groot	bin.	int.	log.	exp.	totaal
2016	I	5,7	6,2	6,4	7,0	6,4	6,8	6,8	6,7	6,4
2016	IV	6,5	6,1	6,7	6,0	6,7	6,4	6,1	5,5	6,4
2017	I	6,1	5,7	6,3	6,0	6,4	5,4	6,1	5,8	6,1

kwartaal t.o.v. hetzelfde kwartaal in het voorgaande jaar

Ontwikkeling financiële kwartaalafsluiting (%+ / %-)



Ontwikkeling financiële kwartaalafsluiting

	2014				2015				2016				2017
	I	II	III	IV	I	II	III	IV	I	II	III	IV	I
Winst	50%	69%	65%	67%	62%	71%	73%	75%	68%	75%	77%	75%	71%
Quitte	33%	21%	26%	23%	24%	22%	20%	19%	23%	18%	16%	17%	17%
Verlies	18%	11%	9%	10%	14%	7%	7%	6%	9%	6%	7%	8%	12%
Indicator:	7,3	8,7	8,5	8,6	8,2	9,1	9,1	9,3	8,8	9,3	9,3	9,2	9,2

Ontwikkeling financiële positie van het bedrijf (volgens oordeel ondernemers)

	2015				2016				2017
	I	II	III	IV	I	II	III	IV	I
Zeer sterk (ruim voldoende cashflow, ruim voldoende eigen vermogen)	13,1%	9,5%	13,6%	13,3%	14,9%	12,3%	13,5%	11,7%	11,1%
Sterk (voldoende cashflow, voldoende eigen vermogen)	43,7%	46,0%	48,3%	47,9%	45,5%	50,0%	50,5%	48,2%	52,9%
Noch sterk, noch zwak	33,1%	34,9%	29,0%	31,5%	32,3%	30,6%	28,3%	33,5%	28,5%
Zwak (onvoldoende cashflow, onvoldoende eigen vermogen)	8,1%	8,6%	7,9%	5,9%	6,1%	6,2%	6,4%	5,4%	6,2%
Zeer zwak (bijna of geen cashflow, bijna of geen eigen vermogen)	1,9%	1,1%	1,2%	1,4%	1,2%	0,9%	1,3%	1,2%	1,3%
indicator:	8,7	8,5	9,1	9,1	9,2	9,2	9,3	9,0	9,2

Financiële positie in orde

Van alle ondernemers binnen de sector transport en logistiek vindt een meerderheid de financiële positie van hun bedrijf in orde. Van alle ondernemers noemt 11% de financiële positie van zijn bedrijf 'zeer sterk'. Daarnaast noemt 53% de financiële positie van zijn bedrijf 'sterk', 29% noemt het 'noch sterk, noch zwak', 6% noemt het 'zwak' en iets meer dan 1% noemt het 'zeer zwak'. De stemmingsindicator met betrekking tot de financiële positie van het bedrijf stijgt van 9,0 naar 9,2.

Stemmingsindicator prijzen

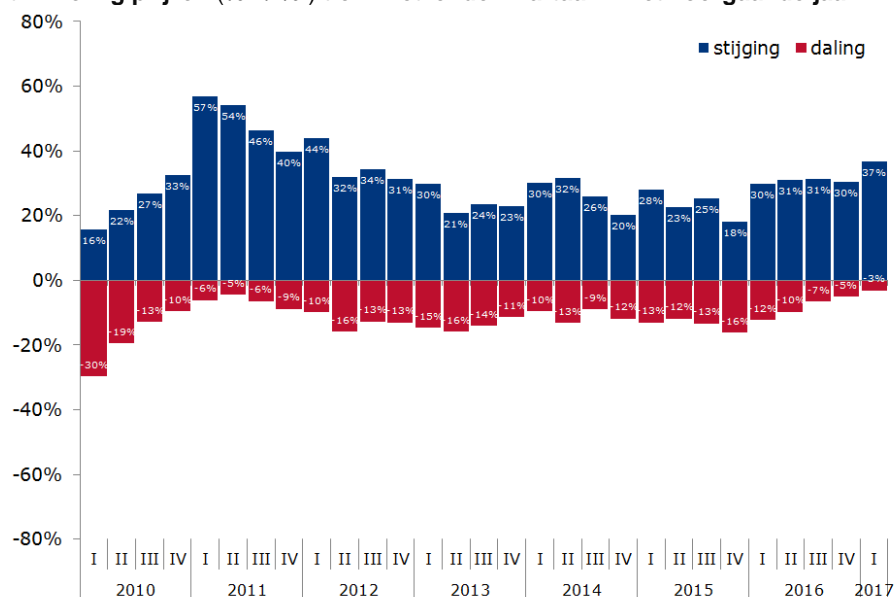
		zfp	klein	middel	groot	bin.	int.	log.	exp.	totaal
2016	I	5,3	6,0	6,6	7,1	6,7	7,0	8,7	6,7	6,5
2016	IV	6,5	6,3	7,0	7,5	6,9	6,8	6,5	6,9	6,9
2017	I	6,8	6,7	7,4	8,3	7,2	7,2	6,9	7,6	7,4

kwartaal t.o.v. hetzelfde kwartaal in het voorgaande jaar

Hoogste prijsniveau in 5 jaar

Het prijsniveau binnen de sector transport en logistiek stijgt naar het hoogste punt in 5 jaar. Van alle ondernemers meldt 37% een stijging van de prijzen, 60% meldt gelijke prijzen en 3% meldt een daling van de prijzen. De stemmingsindicator voor het prijsniveau stijgt van 6,9 naar 7,4. De laatste keer dat deze indicator deze hoogte bereikte was in het 1^e kwartaal 2012. Maar de huidige hoogte van het prijsniveau zegt niets over de hoogte van de prijzen zelf. Met een aandeel van 66% is een meerderheid van alle ondernemers niet tevreden over de huidige prijzen. Veel ondernemers schrijven de lage prijzen toe aan concurrentie van goedkopere, buitenlandse transportbedrijven. *"De tarieven in het containertransport staan nog steeds onder druk. We zien steeds meer vrachtauto's van buitenlandse bedrijven die voor lage tarieven rijden. Vermoedelijk worden hun chauffeurs niet naar behoren betaald"*, aldus een ondernemer.

Ontwikkeling prijzen (%+ / %-) t.o.v. hetzelfde kwartaal in het voorgaande jaar



Beoordeling ondernemers afgesloten kwartaal

	2015				2016				2017
	I	II	III	IV	I	II	III	IV	I
Zeer goed kwartaal	4,7%	5,2%	5,0%	6,4%	7,7%	7,9%	7,3%	7,1%	8,2%
Goed kwartaal	31,5%	38,4%	35,8%	39,4%	32,2%	37,7%	39,2%	41,4%	40,2%
Normaal kwartaal*	41,0%	38,2%	39,7%	38,4%	42,0%	41,9%	40,9%	36,5%	34,9%
Slecht kwartaal	21,4%	17,9%	18,3%	15,5%	16,9%	11,9%	10,8%	13,9%	14,4%
Zeer slecht kwartaal	1,4%	0,4%	1,1%	0,3%	1,2%	0,4%	1,7%	1,1%	2,3%
Indicator:	6,4	7,2	6,9	7,5	7,1	7,7	7,7	7,7	7,6

* Naar verwachting, zoals een kwartaal behoort te zijn

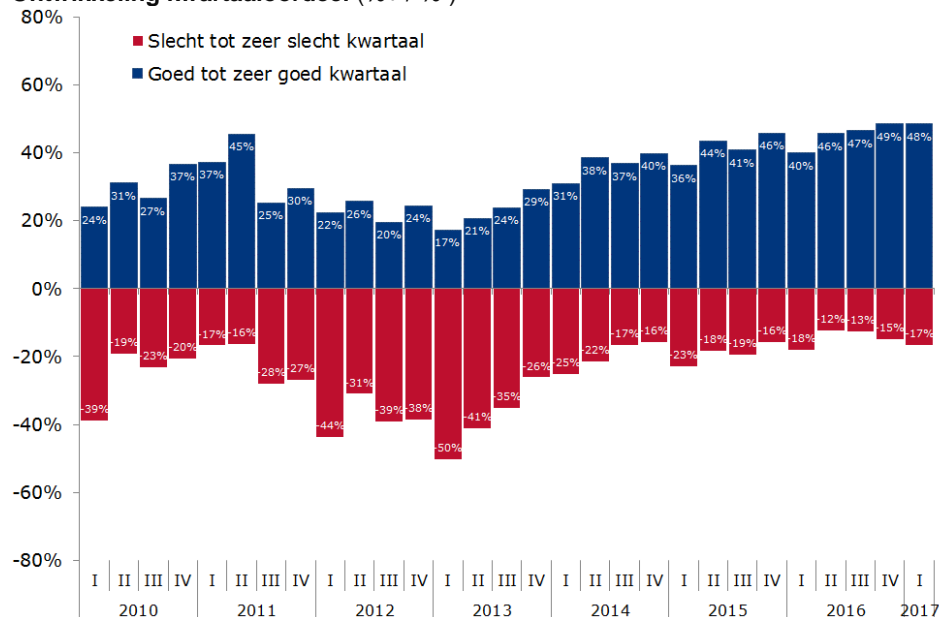
Kwartaaloordeel onveranderd positief

Het ondernemersoordeel over het afgelopen kwartaal is onveranderd positief. Al sinds het 2^e kwartaal 2016 staat de kwartaalwaardering, in relatie tot voorgaande kwartalen, op een hoog niveau. Het aantal ondernemers dat positief oordeelt over het 1^e kwartaal 2017 heeft een aandeel van 48% en het aantal dat negatief oordeelt, heeft een aandeel van 17%. De overige 35% spreekt over een 'normaal' kwartaal, zoals een 1^e kwartaal behoort te zijn. De stemmingsindicator inzake het kwartaaloordeel daalt licht van 7,7 naar 7,6. Met name ondernemers bij expeditiebedrijven en bij internationaal actieve bedrijven oordelen positief over het 1^e kwartaal 2017.

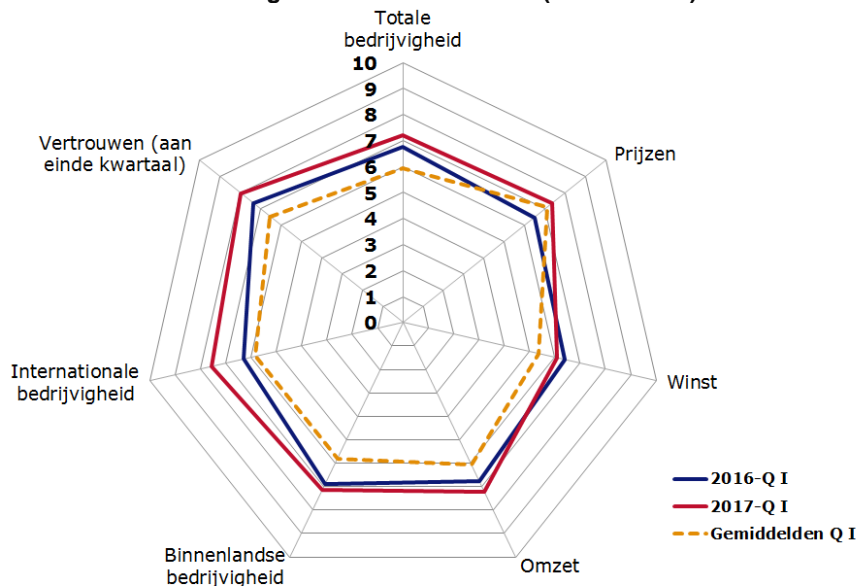
Beoordeling ondernemers Q1-2017

	zzp	klein	middel	groot	bin.	int.	log.	exp.	totaal
Zeer goed kwartaal	6,7%	5,0%	10,1%	7,5%	9,0%	8,8%	11,3%	27,8%	8,2%
Goed kwartaal	37,8%	41,0%	38,8%	43,8%	40,7%	43,8%	32,3%	27,8%	40,2%
Normaal kwartaal	33,3%	35,3%	35,1%	33,8%	35,2%	33,8%	38,7%	22,2%	34,9%
Slecht kwartaal	20,0%	15,1%	14,2%	13,8%	13,1%	11,3%	14,5%	16,7%	14,4%
Zeer slecht kwartaal	2,2%	3,6%	1,9%	1,3%	2,1%	2,5%	3,2%	5,6%	2,3%
Indicator:	7,0	7,1	7,8	7,8	7,8	8,0	7,4	8,6	7,6

Ontwikkeling kwartaaloordeel (%+ / %-)



Q1-2016 t.o.v. Q1-2017 en gemiddelde indicatoren (1^e kwartalen)



Goed kwartaal

Op basis van de belangrijkste stemmingsindicatoren zien we dat het 1^e kwartaal 2017 op veel punten goed scoort vergeleken met het 1^e kwartaal 2016 en met gemiddelde stemmingsindicatoren van alle 1^e kwartalen uit het verleden. Alleen de stemmingsindicator voor het winstniveau is in het 1^e kwartaal van 2016 hoger dan in het 1^e kwartaal 2017.

Orderportefeuille voor komende periode (Q2-2017)

Aantal opdrachten:	zfp	klein	middel	groot	bin.	int.	log.	exp.	totaal
Zeer veel	7,9%	4,3%	6,3%	9,2%	5,1%	5,4%	3,8%	5,6%	6,3%
Veel	68,4%	61,2%	57,8%	64,5%	58,9%	60,8%	62,3%	38,9%	59,9%
Niet veel, niet weinig	18,4%	31,9%	29,5%	25,0%	31,2%	29,7%	28,3%	44,4%	29,4%
Weinig	0,0%	0,9%	5,5%	1,3%	3,6%	4,1%	3,8%	11,1%	3,5%
Zeer weinig	5,3%	1,7%	0,8%	0,0%	1,2%	0,0%	1,9%	0,0%	0,9%
Indicator:	9,6	9,1	9,0	10,0	9,0	9,2	8,9	7,6	9,2

Orderportefeuille goed gevuld

De orderportefeuille voor het 2^e kwartaal 2017 is gemiddeld bij bedrijven in de sector transport en logistiek die werken met een orderportefeuille 'goed' gevuld. Van alle ondernemers spreekt 6% van 'zeer veel' orders voor het komende kwartaal, 60% spreekt over 'veel' orders, 29% spreekt over 'niet veel, maar ook niet over 'weinig' orders, 4% spreekt over 'weinig' orders en 1% spreekt over 'zeer weinig' orders. Het zijn met name de grote bedrijven die beschikken over een goed gevulde orderportefeuille. Bijna driekwart van de ondernemers bij grote bedrijven zegt over (zeer) veel orders te beschikken. Van alle ondernemers zegt 12% niet met een orderportefeuille te werken. Een ondernemer zegt hierover: "Orders komen tegenwoordig van dag tot dag. Dus nog niets over bekend". De tijd tussen het verkrijgen van een order en de uitvoering daarvan is bij deze bedrijven vaak klein.

Ontwikkeling orderportefeuille voor komende periode								
Aantal opdrachten:	2015		2016				2017	
	III	IV	I	II	III	IV	I	II
Zeer veel	3,2%	4,2%	3,4%	5,5%	5,3%	4,3%	4,3%	6,3%
Veel	50,1%	48,6%	45,1%	51,3%	52,1%	54,9%	51,4%	59,9%
Niet veel, niet weinig	40,0%	38,6%	40,5%	38,3%	37,8%	34,6%	38,1%	29,4%
Weinig	5,6%	7,1%	8,8%	4,7%	4,5%	5,5%	4,6%	3,5%
Zeer weinig	1,0%	1,6%	2,1%	0,3%	0,3%	0,6%	1,6%	0,9%
Indicator:	8,2	8,1	7,6	8,6	8,7	8,6	8,4	9,2

Hoogste in 10 jaar

Het ondernemersvertrouwen binnen de sector transport en logistiek staat op het hoogste punt in 10 jaar. De laatste keer dat het ondernemersvertrouwen zo hoog uitviel, was in het 1^e kwartaal 2007. Bijna de helft (49%) van alle ondernemers spreekt volmondig zijn vertrouwen in de toekomst uit, 48% is neutraal en wacht af wat er gaat gebeuren en 4% is negatief over de toekomst. De stemmingsindicator voor het ondernemersvertrouwen stijgt van 7,2 naar 8,0. Het vertrouwen van ondernemers in de sector transport en logistiek ontwikkelt zich bijna gelijk aan het producentenvertrouwen in de industrie. Volgens het Centraal Bureau voor de Statistiek (CBS) bereikte de stemmingsindicator van het vertrouwen bij deze ondernemers in maart 2017 met 7,8 het hoogste punt sinds februari 2008.

Ontwikkeling stemmingsindicator ondernemersvertrouwen per soort vervoer en/of soort bedrijf

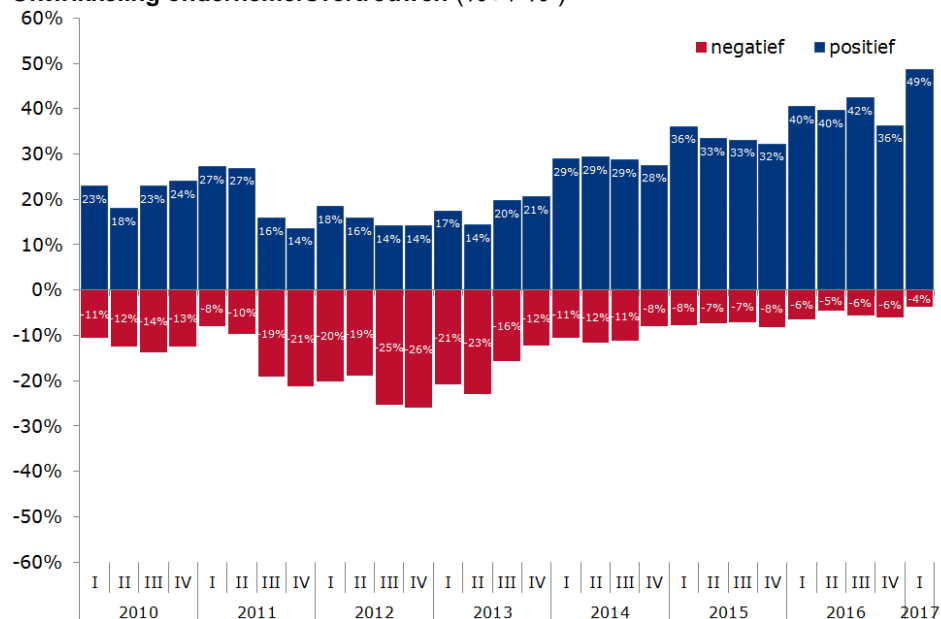
Een hoge indicator (max. 10) duidt op een groot vertrouwen	2014			2015				2016				2017	
	II	III	IV	I	II	III	IV	I	II	III	IV	I	+/-
Afvalstoffen	6,1	5,9	6,3	7,0	7,4	6,8	7,0	7,6	7,2	7,9	8,0	8,4	+
Agrarisch	6,1	6,3	7,4	6,3	6,3	7,4	6,6	7,5	6,3	7,3	7,2	7,7	+
Bouwmaterialen	5,5	5,5	5,6	7,0	7,1	6,6	7,4	7,2	6,9	8,3	7,4	7,8	+
Containers	6,1	5,3	5,7	5,9	6,0	5,9	6,0	6,0	6,3	6,9	6,3	6,8	+
Dieren	8,3	6,6	6,7	6,9	8,0	7,2	8,9	9,4	9,4	8,5	7,2	9,9	+
Distributie/groepage int.	7,8	7,4	7,6	7,1	7,5	7,6	7,0	7,4	7,3	7,1	6,9	7,7	+
Distributie/groepage nat.	5,9	7,2	6,8	6,9	6,9	6,7	6,8	7,5	8,1	8,4	7,7	8,3	+
Exceptioneel	7,5	7,7	7,0	8,3	8,3	6,5	7,6	9,3	8,3	9,0	8,1	8,0	-
Geconditioneerd	6,5	6,3	6,5	7,6	7,3	7,5	6,9	8,7	7,8	7,6	6,9	8,3	+
Kiepauto's	4,8	4,9	5,4	7,0	6,1	4,8	6,0	7,3	7,3	7,1	6,3	8,2	+
Koeriers	5,5	6,8	6,6	7,0	6,6	8,3	6,6	7,3	7,7	7,8	7,2	8,6	+
Melk RMO	7,9	6,5	6,9	7,2	6,9	6,9	8,8	6,9	7,3	7,6	5,9	6,6	+
Sierteelt	6,3	7,8	6,3	9,0	6,0	5,5	5,9	7,3	6,0	5,9	5,2	8,0	+
Stukgoed int.	5,8	6,2	6,5	5,6	6,8	7,5	7,5	5,7	6,1	6,1	5,9	7,2	+
Stukgoed nat.	5,8	8,1	6,9	6,8	6,3	6,0	6,7	7,4	7,4	6,1	7,4	9,3	+
Tank/Silo	7,4	5,5	6,2	8,1	7,9	7,3	5,8	6,9	8,1	6,9	7,3	6,8	-
Verhuizen	7,7	6,0	6,8	8,1	7,8	7,4	7,4	7,9	9,5	7,8	8,3	7,9	-
Expeditie	7,9	8,3	7,3	7,6	7,6	7,3	7,0	7,7	7,1	7,0	6,8	7,9	+
Totaal	6,5	6,5	6,6	7,1	6,9	6,9	6,8	7,4	7,4	7,9	7,2	8,0	+

Ondernemersvertrouwen

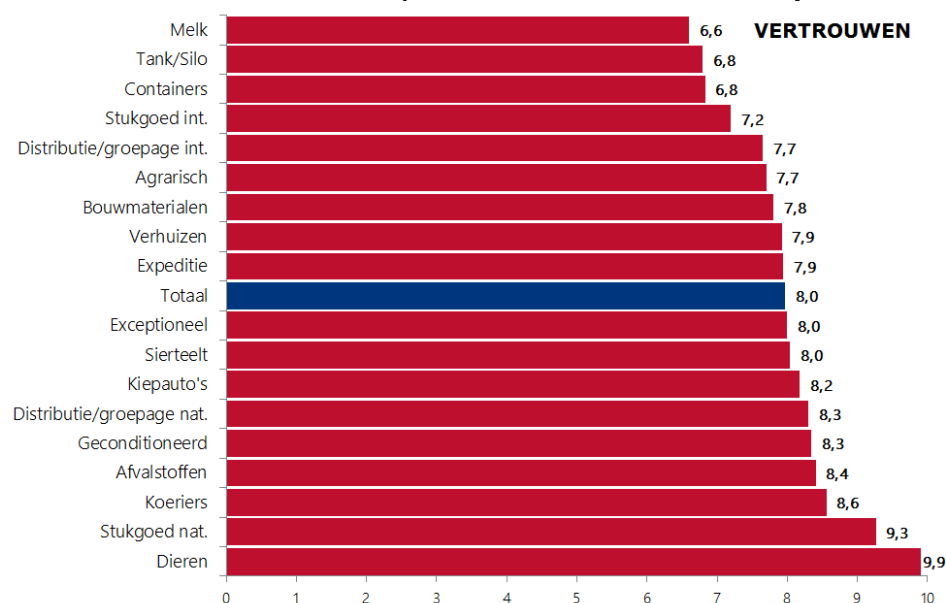
	2015			2016			2017	
	II	III	IV	I	II	III	IV	I
Veel vertrouwen-Positief	33,3%	33,1%	32,2%	40,4%	39,5%	42,4%	36,3%	48,6%
Afwachtend-Neutraal	59,2%	59,8%	59,7%	53,1%	55,9%	52,0%	57,6%	47,6%
Weinig vertrouwen-Negatief	7,4%	7,1%	8,1%	6,5%	4,5%	5,6%	6,1%	3,8%
Indicator:	6,9	6,9	6,8	7,4	7,4	7,5	7,2	8,0

Ondernemers bij bedrijven in het vervoer van levende dieren (9,9), in het binnenlandse vervoer van stukgoederen (9,3) en bij koeriersbedrijven (8,6) hebben momenteel het meeste vertrouwen in de toekomst. Ondernemers in het containervervoer (6,8), in het tank-/silovervoer (6,8) en in het vervoer van melk (RMO) (6,6) hebben relatief het minste vertrouwen in de toekomst.

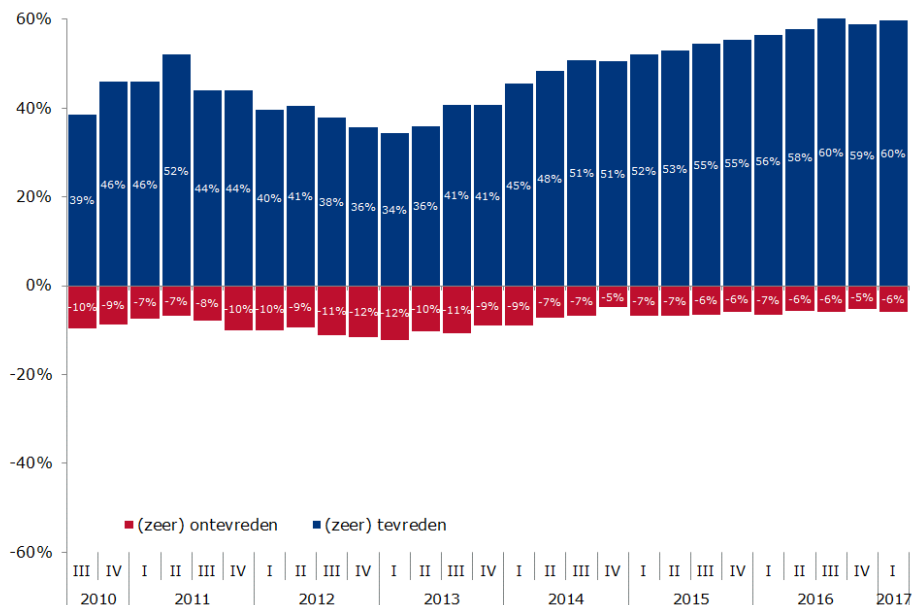
Ontwikkeling ondernemersvertrouwen (%+ / %-)



Ondernemersvertrouwen, Q1-2017 per soort vervoer en/of soort bedrijf



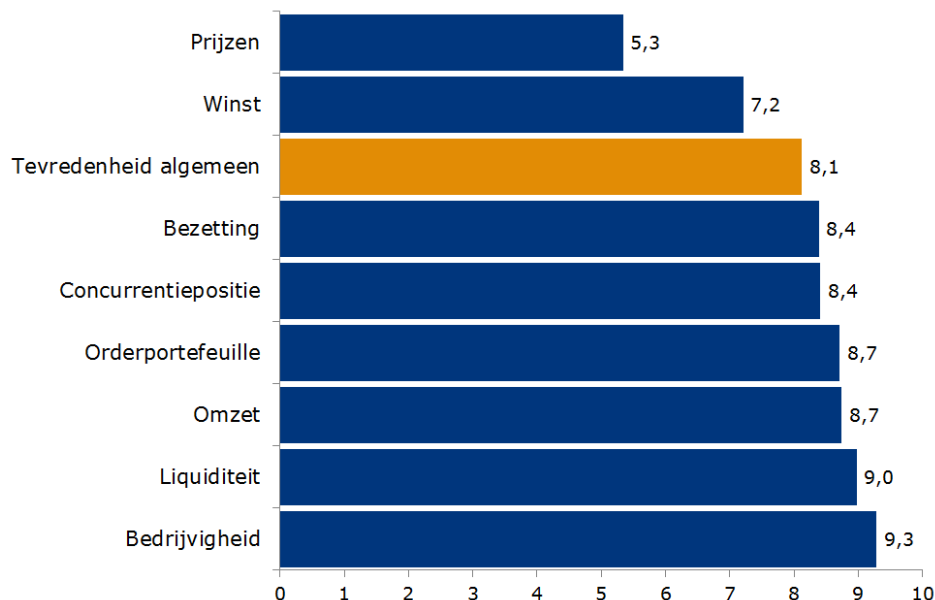
Ontwikkeling stemmingsindicator ondernemerstevredenheid (%+ / %-)



Merendeel is tevreden

Het merendeel van alle ondernemers (60%) in de sector transport en logistiek zegt (zeer) tevreden te zijn over de belangrijkste bedrijfsaspecten. Een veel kleinere groep (6%) is dat niet. Met een stemmingsindicator van 8,6 zijn zzp-ers de meest tevreden ondernemers, gevolgd door ondernemers bij kleine bedrijven (8,3) en grote bedrijven (8,3). Ondernemers bij middelgrote bedrijven zijn met een indicator van 8,0 in mindere mate tevreden. Het meest te spreken zijn ondernemers momenteel over de bedrijvigheid (9,3) en over de liquiditeit van het bedrijf (9,0). Veel minder te spreken zijn ze over de winst (7,2) en over de prijzen (5,3). Net als de stemmingsindicator voor het ondernemersvertrouwen zien we ook bij de indicator voor de ondernemerstevredenheid een verwaarloosbare daling van 8,2 naar 8,1.

Stemmingsindicator ondernemerstevredenheid per bedrijfsaspect (Q1-2017)



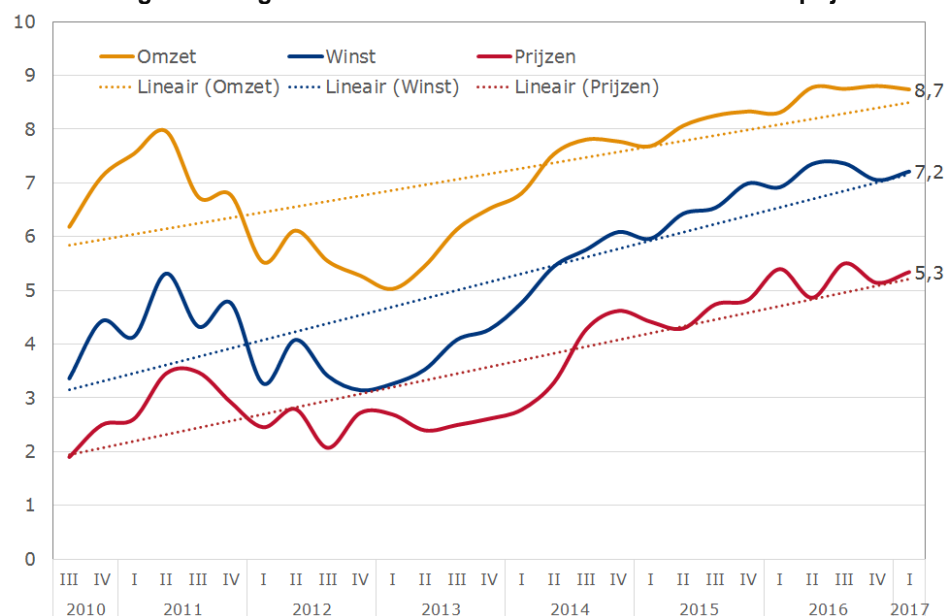
Ontwikkeling ondernemers tevredenheid (indicator) m.b.t. diverse bedrijfsaspecten

	2014		2015				2016				2017
	III	IV	I	II	III	IV	I	II	III	IV	I
Bedrijvigheid	8,9	8,3	8,3	9,1	8,9	8,9	8,9	9,6	9,7	9,5	9,3
Omzet	7,8	7,8	7,7	8,1	8,3	8,3	8,3	8,8	8,7	8,8	8,7
Winst	5,8	6,1	6,0	6,4	6,5	7,0	6,9	7,4	7,4	7,1	7,2
Prijzen	4,3	4,6	4,4	4,3	4,7	4,8	5,4	4,9	5,5	5,1	5,3
Orderportefeuille	7,0	7,3	7,6	8,1	7,7	7,7	8,1	8,3	8,6	8,4	8,7
Bezetting	8,6	8,4	8,4	8,4	8,3	8,5	8,6	8,3	8,7	8,7	8,4
Liquiditeit	8,5	8,3	8,2	8,4	8,9	9,0	8,9	9,2	9,5	9,3	9,0
Concurrentiepositie	8,1	7,7	8,1	7,9	8,3	8,2	8,3	8,3	8,6	8,5	8,4
Tevredenheid algemeen	7,4	7,3	7,3	7,6	7,7	7,8	7,9	8,1	8,3	8,2	8,1

Niet over alles tevreden

Dat ondernemers door de bank genomen tevreden zijn, wil niet zeggen dat ze over alle belangrijke bedrijfsaspecten tevreden zijn. Zoals eerder vermeld zijn ondernemers in de sector transport en logistiek gemiddeld absoluut niet tevreden over de huidige hoogte van de prijzen. Maar de tevredenheid over de prijzen zien we over een langere periode wel stijgen. Dat geldt overigens voor de tevredenheid over alle bedrijfsaspecten.

Ontwikkeling stemmingsindicator tevredenheid m.b.t. omzet winst en prijzen



Bezetting personeel, materieel en opslag, Q1-2017

	klein	middel	groot	bin.	int.	log.	exp.	totaal
Bezetting Personeel								
Juiste verhouding	73,0%	62,2%	57,5%	62,1%	63,3%	67,3%	72,2%	63,0%
Overschot	19,0%	16,0%	11,3%	16,5%	13,3%	12,2%	11,1%	15,6%
Tekort	7,9%	21,8%	31,3%	21,4%	23,3%	20,4%	16,7%	21,5%
Niet van toepassing	60,5%	5,7%	0,0%	14,8%	29,0%	38,5%	0,0%	17,6%
Bezetting Materieel								
Juiste verhouding	76,5%	64,0%	63,3%	65,4%	72,2%	71,4%	50,0%	66,0%
Overschot	16,2%	21,6%	19,0%	21,0%	16,7%	16,7%	25,0%	20,2%
Tekort	7,4%	14,4%	17,7%	13,6%	11,1%	11,9%	25,0%	13,9%
Niet van toepassing	56,8%	16,7%	3,3%	16,0%	50,0%	58,6%	87,5%	22,9%
Bezetting Opslag								
Juiste verhouding	90,0%	63,5%	54,9%	64,8%	73,7%	60,0%	50,0%	64,0%
Overschot	10,0%	18,3%	15,7%	16,7%	5,3%	15,0%	25,0%	16,6%
Tekort	0,0%	18,3%	29,4%	18,5%	21,1%	25,0%	25,0%	19,4%
Niet van toepassing	97,2%	81,2%	55,8%	79,9%	90,9%	83,0%	87,5%	80,6%

Lagere bezetting

Zoals meestal het geval is, is de bezetting in het 1^e kwartaal ten opzichte van het 4^e kwartaal lager. Het aantal ondernemers dat spreekt over een juiste verhouding tussen werk en personeel daalt van 69% naar 63%. Het aantal dat spreekt over een overschot, stijgt van 9,0% naar 16% en het aantal dat spreekt over een tekort blijft met 22% vrijwel gelijk. Wat materieel betreft, daalt het aantal ondernemers dat spreekt over een juiste verhouding van 71% naar 66%, het aantal dat spreekt over een overschot aan materieel stijgt van 14% naar 20%. Het aantal dat spreekt over een tekort aan materieel daalt van 15% naar 14%. Van de bedrijven die beschikken over een opslag (19%) zegt 64% dat de verhouding opslagruimte en opgeslagen goederen in orde is. In het 4^e kwartaal was dit aandeel ook 64%. Dit geldt ook voor het aantal bedrijven met een overschot aan opslagruimte (17%) en voor het aantal dat een tekort meldt (19%). Overigens heeft de bezetting van bijvoorbeeld de arbeidscapaciteit niet altijd te maken met seizoensinvloeden of een toe- of afname van het aantal opdrachten. Zo meldt een ondernemer bij een middelgroot transportbedrijf: *“We hebben twee chauffeurs in de ziektewet en één chauffeur is lang op vakantie. Dan is er bij ons al gauw sprake van te weinig personeel”*.

Bezetting personeel, materieel en opslag									
	2015			2016				2017	
	I	II	III	IV	I	II	III	IV	I
Bezetting Personeel									
Juiste verhouding	73,8%	70,5%	67,7%	71,2%	70,3%	68,8%	60,9%	68,7%	63,0%
Overschot	16,2%	8,8%	11,9%	15,1%	16,0%	7,8%	6,4%	9,0%	15,6%
Tekort	10,0%	20,6%	20,4%	13,7%	13,7%	23,4%	32,7%	22,4%	21,5%
Niet van toepassing	17,3%	18,5%	15,3%	32,6%	44,9%	36,2%	18,7%	21,6%	17,6%
Bezetting Materieel									
Juiste verhouding	70,4%	73,5%	66,8%	70,3%	69,9%	71,5%	70,3%	70,7%	66,0%
Overschot	20,0%	12,4%	21,3%	19,5%	21,8%	16,3%	13,0%	14,0%	20,2%
Tekort	9,6%	14,1%	11,9%	10,2%	8,3%	12,2%	16,7%	15,4%	13,9%
Niet van toepassing	16,2%	14,9%	13,2%	27,6%	32,5%	37,9%	25,9%	20,8%	22,9%
Bezetting Opslag									
Juiste verhouding	-	-	-	-	57,4%	58,4%	59,4%	63,7%	64,0%
Overschot	-	-	-	-	28,4%	22,9%	17,8%	16,7%	16,6%
Tekort	-	-	-	-	14,2%	18,7%	22,8%	19,5%	19,4%
Niet van toepassing	-	-	-	-	80,4%	80,6%	76,6%	80,1%	80,6%

Ontwikkeling vacaturegraad

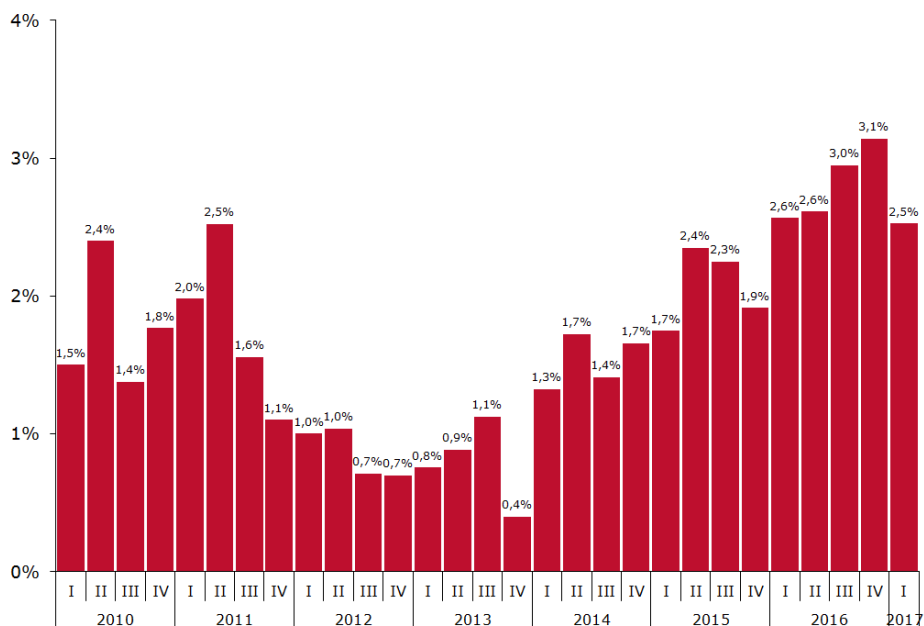
	2014			2015				2016				2017	
	II	III	IV	I	II	III	IV	I	II	III	IV	I	
Rijdend	1,9%	1,2%	1,6%	1,9%	2,6%	2,7%	1,7%	2,7%	2,8%	3,4%	4,1%	3,1%	
Niet rijdend	1,4%	1,7%	1,8%	1,6%	1,8%	1,7%	2,3%	2,4%	2,4%	2,4%	1,3%	1,9%	
Totaal	1,7%	1,4%	1,7%	1,7%	2,4%	2,3%	1,9%	2,6%	2,6%	3,0%	3,1%	2,5%	

Minder vacatures

In het 1^e kwartaal 2017 stijgt het aantal bedrijven dat één of meerdere vacatures heeft fors van 27% naar 38%. In tegenstelling tot deze forse stijging, daalt de vacaturegraad.

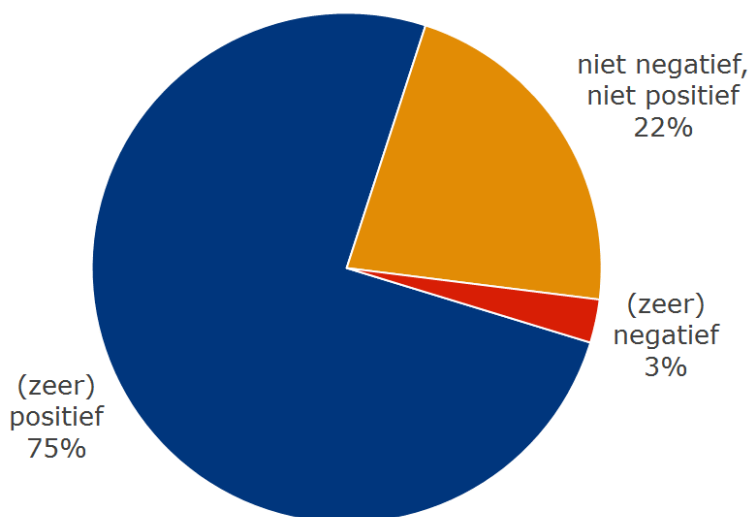
Ten opzichte van het voorgaande kwartaal, toen de vacaturegraad uitkwam op 3,1%, is de vacaturegraad in het 1^e kwartaal 2017 naar 2,5% gedaald. De vacaturegraad voor rijdend personeel daalt in deze periode van 4,1% naar 3,1%, de vacaturegraad voor niet rijdend personeel stijgt van 1,3% naar 1,9%. Volgens een aantal ondernemers zal de vraag naar personeel oplopen, met name voor de functie van chauffeur. *“Het grootste probleem wordt de komende jaren om goede chauffeurs te behouden en te krijgen”*, aldus een ondernemer.

Ontwikkeling vacaturegraad transport en logistiek (2010-2017)



Vacaturegraad = aantal vacatures t.o.v. aantal ingevulde arbeidsplaatsen als percentage uitgedrukt

Ondernemersblik op de toekomst. Q1-2017 (komende 5 jaar)



Positieve blik op de toekomst

Een ondernemer meldt: *"Vijf jaar vooruitkijken is best lang gezien de vele veranderingen"*. Tien procent van alle ondernemers kan geen antwoord geven op de vraag hoe de toekomst er in de komende vijf jaar voor hun bedrijf eruit ziet.

Slechts een klein aantal ondernemers (3%) binnen de sector transport en logistiek is negatief over de toekomst op middellange termijn. Driekwart van hen is (zeer) positief over de toekomst. De rest (22%) is noch positief, noch negatief over de toekomst. De laatstgenoemde groep telt een groot aantal ondernemers dat eerst wil kijken hoe het één en ander zich ontwikkelt. Zo meldt een ondernemer: *"Wat de toekomst ons gaat bieden is geheel afhankelijk wat de gevolgen zijn van de Brexit voor onze branche en daar zullen we uiteraard op moeten anticiperen."*

Colofon

Het Conjunctuurbericht Beroepsgoederenvervoer over de weg & Logistiek dienstverleners is een uitgave van Transport en Logistiek Nederland. De gegevens in dit Conjunctuurbericht zijn voor een groot deel gebaseerd op een kwalitatieve analyse van resultaten uit een enquête die elk kwartaal wordt afgenomen onder leden van Transport en Logistiek Nederland. De gegevens in deze uitgave hebben betrekking op de periode januari t/m maart 2017.

Hoewel bij het samenstellen van dit Conjunctuurbericht de uiterste zorgvuldigheid is betracht, wordt aansprakelijkheid voor eventuele onjuistheden door Transport en Logistiek Nederland niet aanvaard, noch aansprakelijkheid voor schade, van welke aard dan ook, die het directe of indirecte gevolg is van handelingen en/of beslissingen die (mede) gebaseerd zijn op de informatie in dit bericht.

Uitgave

Transport en Logistiek Nederland
Afdeling Sectorontwikkeling, Research

Boris Pasternaklaan 22
Postbus 3008
2700 KS Zoetermeer
Telefoon 088 4567111
fax 088 4567200

Onderzoek

Afdeling Sectorontwikkeling,
Research, Eric Doppert

Samenstelling en redactie

Afdeling Sectorontwikkeling,
Research, Eric Doppert

Nadere inlichtingen

Afdeling Corporate Communicatie,
Voorlichting, Cleo Vissers a.i.
088-4567215 of
06-51806340

© Overname van gegevens uit dit bericht is toegestaan met bronvermelding

Verveelvoudiging voor eigen gebruik of intern gebruik is toegestaan.

Stemming ondernemers in transport en logistiek per provincie, Q1 2016 en 2017

	Kwartaaloordeel		Tevredenheid		Vertrouwen	
	2016	2017	2016	2017	2016	2017
Zuid-Holland	6,4	8,2	8,0	8,3	7,4	8,0
Noord-Brabant	7,0	6,9	7,4	7,7	7,1	7,4
Gelderland	7,8	7,8	8,5	8,4	8,0	7,8
Noord-Holland	7,9	8,0	7,8	8,3	6,8	7,8
Limburg	5,8	8,9	8,0	8,3	6,6	7,9
Overijssel	7,7	7,2	8,4	7,7	7,3	8,1
Friesland	7,1	7,3	8,3	8,0	7,9	9,0
Utrecht	7,3	7,5	7,7	8,5	8,4	9,6
Groningen	4,4	8,1	7,6	7,7	5,5	7,7
Drenthe	9,6	6,1	10,0	8,6	7,9	8,7
Zeeland	6,7	6,8	7,5	7,9	6,7	8,0
Flevoland	5,5	6,2	8,5	8,3	9,2	7,9
Nederland	7,1	7,6	7,9	8,1	7,4	8,0

Een hoge indicator (maximaal 10) is positief, een lage indicator (minimaal 0) is negatief

Divers beeld per provincie

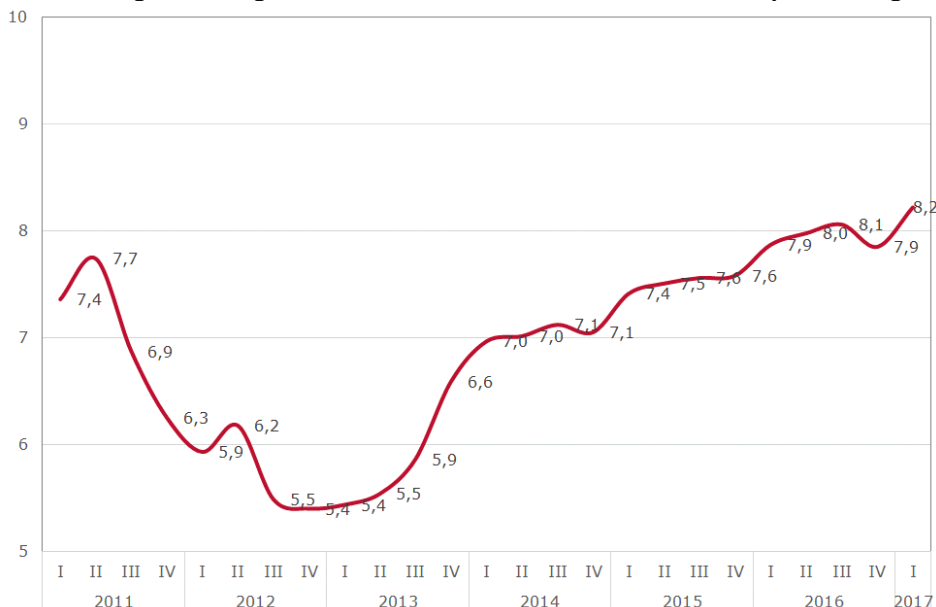
Als we het resultaat van de laatste conjunctuurenquête splitsen in provincies, levert dit een divers beeld op wat betreft het kwartaaloordeel van ondernemers, de ondernemerstevredenheid en het ondernemersvertrouwen. Wat het kwartaaloordeel betreft, oordelen ondernemers in Limburg (8,9) en in Zuid-Holland (8,2) het meest positief over het 1^e kwartaal 2017. Relatief het minst positief over dit kwartaal zijn ondernemers in Flevoland (6,2) en Drenthe (6,1).

De meest tevreden ondernemers komen uit Drenthe (8,6) en uit Utrecht (8,5). En relatief de minst tevreden ondernemers komen uit Noord-Brabant (7,7) en Groningen (7,7). Hoewel het de laagste score is, is een stemmingsindicator met betrekking tot tevredenheid van 7,7 toch positief.

Het ondernemersvertrouwen is het hoogste in Utrecht (9,6) en in Friesland (9,0). Relatief het laagste vertrouwen zien we in Groningen (7,7) en in Noord-Brabant (7,4). Hier geldt hetzelfde als bij de tevredenheid van ondernemers. Een stemmingsindicator boven de 7,0 kan als positief worden beschouwd.

Als we het totale plaatje per provincie bekijken en we berekenen een gemiddelde van deze stemmingsindicatoren, dan scoren ondernemers in Utrecht met 8,5 en in Limburg met 8,4 het hoogste. Het laagste scoren ondernemers in Flevoland (7,5) en in Noord-Brabant (7,3).

Ontwikkeling stemmingsindicator Economisch klimaat sector Transport en Logistiek



Economisch klimaat gunstig

Het economische klimaat binnen de sector transport en logistiek is gunstig. Op basis van het gemiddelde resultaat van het ondernemersvertrouwen, de ondernemerstevredenheid, het kwartaaloordeel, de financiële positie van het bedrijf en de verwachtingen inzake de bedrijvigheid wordt het economische klimaat vastgesteld. De indicator voor het economische klimaat stijgt van 7,9 in het 4^e kwartaal 2016 naar 8,2 in het 1^e kwartaal 2017

Van alle ondernemers voorspelt 49% een hogere bedrijvigheid op jaarbasis voor het komende kwartaal tegenover 10% dat een lagere bedrijvigheid voorspelt. Daarnaast voorspelt 46% een hogere omzet tegen 12% dat uitgaat van een lagere omzet. Ook rekent 40% op een stijging van de winst en 10% rekent op een daling van de winst. En wat de prijzen betreft, rekent 18% op een stijging en 2% houdt rekening met een daling van de prijzen. In relatie tot eerdere voorspellingen zijn ondernemers dit keer uitzonderlijk positief.