

Conjunctuur bericht

1^e kwartaal 2018 – Goed om even op adem te komen

Beroepsgoederenvervoer over de weg

& logistiek dienstverleners (w.o. expediteurs en verhuizers)

26^e jaargang, nr. 94

Zoetermeer, 31 mei 2018

INHOUDSOPGAVE

Minder bedrijvigheid

Koeriers hoogste omzetniveau

Ook winstniveau daalt

Meesten sluiten af met winst

Sterke financiële positie

Flinke stijging prijsniveau

Stijgende loon- en brandstofkosten oorzaak kostprijsstijging

Hogere score in 1e kwartaal 2018

Bomvolle orderportefeuille

Groot vertrouwen

Meeste vertrouwen in het geconditioneerde vervoer

Minder tevreden

Bedrijvigheid scoort het hoogste

Melkvervoerders meest tevreden

Groter overschot, kleiner tekort

Tekort aan personeel

Ook grote vraag naar bestelautochauffeurs

Economisch klimaat uitstekend

Regionale verschillen

De sector transport en logistiek komt in het eerste kwartaal even op adem. De bedrijvigheid valt namelijk flink terug ten opzichte van twee voorgaande kwartalen. Ook het omzet- en winstniveau dalen navenant. Daarentegen stijgt het prijsniveau, precies zoals ondernemers begin januari voorspelden. Maar wat naast het prijsniveau ook flink stijgt is het kostenniveau. Bijna zeventig procent meldt een stijging van de kosten ten opzichte van het vierde kwartaal 2017. Met name de stijging van brandstof- en loonkosten zijn hier debet aan, aldus een groot aantal ondernemers.

Ondanks het lagere bedrijvigheid-, omzet- en winstniveau krijgt het eerste kwartaal van ondernemers gemiddeld een dikke voldoende. De voorspellingen voor het tweede kwartaal zijn positief. En met een bomvolle orderportefeuille zijn de vooruitzichten gunstig. Het ondernemersvertrouwen staat torenhoog en bereikt het hoogste punt in achttien jaar. Keerzijde van de huidige en komende drukte is een tekort aan personeel. Veel bedrijven zijn met name op zoek naar chauffeurs. De vacaturegraad voor deze functie bereikt het hoogste punt in tien jaar.

Ontwikkeling bedrijvigheid

			Hoger	Gelijk	Lager	indicator
2017	I		49,1%	32,4%	18,5%	7,2
	II		54,9%	36,1%	9,0%	8,0
	III		63,0%	29,1%	7,9%	8,5
	IV		61,5%	30,5%	8,0%	8,4
Voorspelling	I		46,0%	44,0%	9,9%	7,5
2018	I		52,0%	36,2%	11,8%	7,7
	II		50,3%	41,6%	8,2%	7,8

*op basis van voorspelling ondernemers kwartaal t.o.v. hetzelfde kwartaal in het voorgaande jaar

Bedrijvigheid per grootteklasse of soort bedrijf - Q1-2018

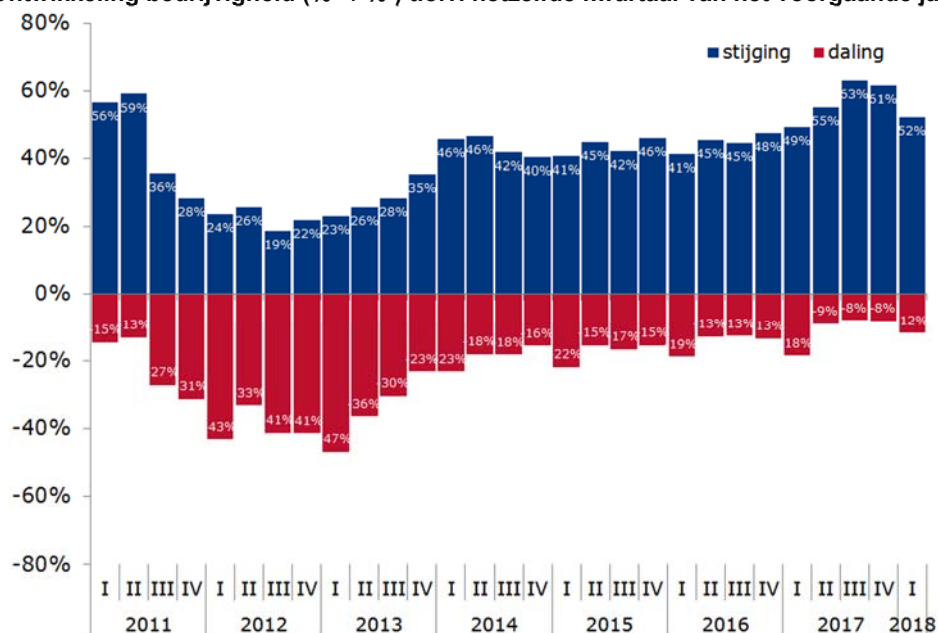
	Hoger	Gelijk	Lager	indicator
Zzp	32,1%	58,9%	8,9%	6,8
Klein	33,8%	54,1%	12,1%	6,7
Middel	56,0%	31,2%	12,8%	7,9
Groot	68,6%	22,9%	8,6%	8,8
Binnenlands	48,9%	38,4%	12,8%	7,5
Internationaal	53,9%	32,6%	13,5%	7,7
Expediteurs	71,4%	14,3%	14,3%	8,6
Koeriers	68,8%	25,0%	6,3%	8,9
Logistiekbedrijven	60,0%	24,0%	16,0%	7,9
Transportbedrijven	50,0%	38,0%	12,0%	7,6
Verhuisbedrijven	25,0%	50,0%	25,0%	5,5
Totaal	52,0%	36,2%	11,8%	7,7

kwartaal t.o.v. hetzelfde kwartaal in het voorgaande jaar

Minder bedrijvigheid

Als we het niveau van bedrijvigheid vergelijken met die in twee voorgaande kwartalen, dan zien we een flinke daling. Het gaat wel om een relatieve daling, omdat het laatst onderzochte kwartaal vergeleken wordt met hetzelfde kwartaal, een jaar eerder. Het aantal ondernemers dat in het 1^e kwartaal 2018 een hogere bedrijvigheid meldt, daalt van 62% in het 4^e kwartaal 2017 naar 52% en het aantal dat een lagere bedrijvigheid meldt, stijgt van 8% naar 12%. De stemmingsindicator voor het niveau van bedrijvigheid daalt van 8,4 in het 4^e kwartaal 2017 naar 7,7 in het 1^e kwartaal 2018. Het gaat hierbij om een gemiddelde. Als we het niveau van bedrijvigheid per grootteklasse bekijken, dan zien we grote verschillen. Zo bereikt de stemmingsindicator voor het niveau van bedrijvigheid bij grote bedrijven met 8,8 een hoger niveau vergeleken met de stemmingsindicator van kleinere bedrijven. Per soort bedrijf zien we ook verschillen. De stemmingsindicator voor het niveau van bedrijvigheid van koeriers is met 8,9 stukken hoger dan de indicator bij verhuisbedrijven met 5,5. Ook expediteurs (8,6), logistieke bedrijven (7,9) en transportbedrijven (7,6) ondervonden relatief minder bedrijvigheid ten opzichte van de bedrijvigheid bij koeriersbedrijven.

Ontwikkeling bedrijvigheid (%+ / %-) t.o.v. hetzelfde kwartaal van het voorgaande jaar



Ontwikkeling omzet

		Hoger	Gelijk	Lager	indicator
2017	I	51,1%	28,7%	20,1%	7,2
	II	56,4%	31,4%	12,1%	7,9
	III	60,4%	29,6%	10,0%	8,3
	IV	60,0%	30,9%	9,1%	8,3
Voorspelling	I	28,4%	44,2%	27,5%	5,6
2018	I	54,8%	31,4%	13,8%	7,8
	II	52,4%	40,4%	7,2%	8,0

*op basis van voorspelling ondernemers
kwartaal t.o.v. hetzelfde kwartaal in het voorgaande jaar

Koeriers hoogste omzetniveau

Net als het niveau van bedrijvigheid daalt ook het omzetniveau in het 1^e kwartaal 2018. De daling van het omzetniveau is kleiner dan ondernemers eerder hadden voorspeld. Begin januari voorspelde 28% een hogere, 44% een gelijke, en 28% een lagere omzet ten opzichte van het 1^e kwartaal 2017. Maar in de praktijk zien we een andere verdeling. 55% meldt een hogere, 31% een gelijke, en 14% een lagere omzet. Net als de bedrijvigheid valt het omzetniveau met een stemmingsindicator van 10,0 het hoogste uit bij koeriers, gevolgd door de indicator van expediteurs (9,2), logistiekbedrijven (7,9), transportbedrijven (7,6) en verhuisbedrijven (4,9).

Begripsomschrijving:

Categorie bedrijven:

ZZP (Zelfstandige ondernemer Zonder Personeel)
Klein (<5 vrachtauto's of personeelsleden)
Middel (5-50 vrachtauto's of personeelsleden)
Groot (>50 vrachtauto's of personeelsleden)
Binnenlands (≥75% omzet uit binnenlandse activiteiten)
Internationaal (≥ 75% omzet uit internationale activiteiten)

De **Stemmingsindicator** zoals in dit bericht bedoeld, stelt TLN samen uit het percentage positieve en negatieve respondenten ten opzichte van het totaal aantal respondenten, waarbij de uitkomst wordt gewogen.

Bedrijvigheid = Mate waarin personeel en materieel actief worden ingezet (hoog/laag) voor het uitvoeren van het aantal toegenomen/afgenomen opdrachten

Omzet = Totaal van alle opbrengsten, behaald uit uitgevoerde opdrachten in een bepaalde periode

Winst = Restant van alle opbrengsten minus alle kosten in een bepaalde periode

Prijzen = Prijs per eenheid (km, uur, m2, etc.) die afgesproken en gerekend wordt voor een uitgevoerde opdracht

Vertrouwen (ondernemersvertrouwen) = Mate waarin de ondernemer rekent op een bedrijfseconomisch goede/slechte komende periode

Kostprijs = Totaal van alle gemaakte kosten om een opdracht uit te kunnen voeren

Vacaturegraad = aantal vacatures ten opzichte van het aantal ingevulde arbeidsplaatsen, als percentage weergegeven

Kwartaalbasis = Kwartaal vergeleken met voorgaand kwartaal

Jaarbasis = Kwartaal vergeleken met hetzelfde kwartaal van voorgaand jaar

Afronding
 In enkele tabellen valt de som van percentages hoger of lager uit dan 100%. Dit heeft te maken met de automatische afronding in spreadsheets.

Niet representatief

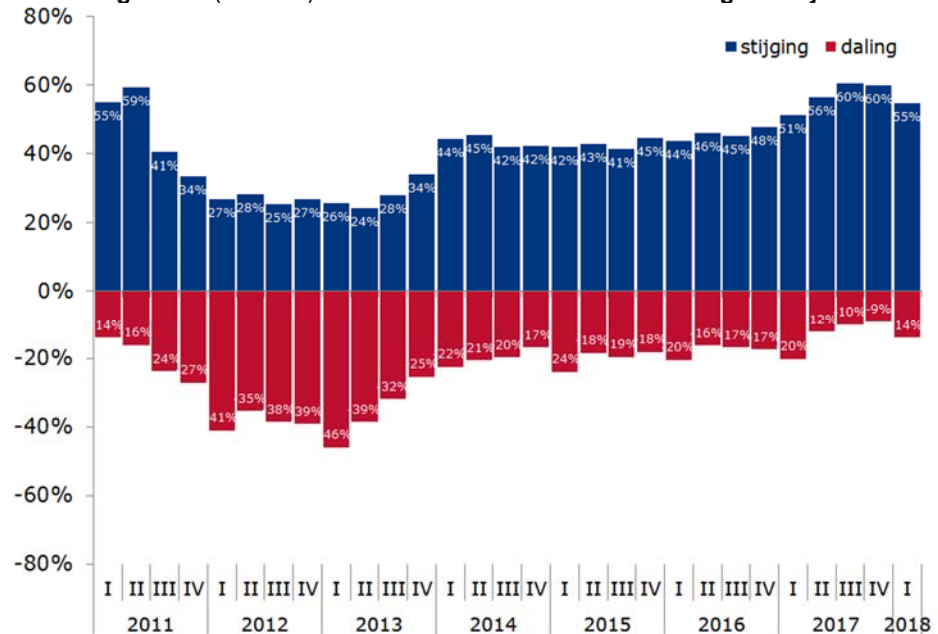
De uitkomsten per soort bedrijf of per transportdeelnemers en de uitkomsten per provincie zijn niet representatief en geven alleen een indicatie van de mogelijke economische ontwikkeling binnen een bepaalde categorie of provincie.

Omzet per grootteklasse of soort bedrijf - Q1-2018

	Hoger	Gelijk	Lager	indicator
Zzp	44,6%	44,6%	10,7%	7,4
Klein	43,3%	42,0%	14,6%	7,1
Middel	56,4%	29,8%	13,8%	7,8
Groot	67,6%	20,0%	12,4%	8,5
Binnenlands	51,8%	33,8%	14,4%	7,6
Internationaal	60,7%	23,6%	15,7%	8,0
Expediteurs	76,2%	14,3%	9,5%	9,2
Koeriers	87,5%	6,3%	6,3%	10,0
Logistiekbedrijven	60,0%	24,0%	16,0%	7,9
Transportbedrijven	53,3%	32,3%	14,5%	7,6
Verhuisbedrijven	21,4%	46,4%	32,1%	4,9
Totaal	54,8%	31,4%	13,8%	7,8

kwartaal t.o.v. hetzelfde kwartaal in het voorgaande jaar

Ontwikkeling omzet (%+ / %-) t.o.v. hetzelfde kwartaal in het voorgaande jaar



Ontwikkeling winst

	Hoger	Gelijk	Lager	indicator
2017 I	36,3%	38,2%	25,5%	6,1
2017 II	38,4%	42,3%	19,3%	6,5
2017 III	44,0%	38,9%	17,2%	7,0
2017 IV	46,5%	37,9%	15,6%	7,2
Voorspelling I	32,9%	54,7%	12,4%	6,6
2018 I	38,4%	41,5%	20,0%	6,5
Voorspelling II	38,2%	40,4%	21,4%	6,4

*op basis van voorspelling ondernemers
 kwartaal t.o.v. hetzelfde kwartaal in het voorgaande jaar

Ook winstniveau daalt

Naast de daling van het niveau van de bedrijvigheid en van de omzet daalt ook het winstniveau. Van alle ondernemers binnen de transport- en logistieksector meldt 38% een winststijging in het 1^e kwartaal 2018, 42% meldt een gelijke winst, en 20% meldt een winstdaling. De stemmingsindicator voor het winstniveau daalt van 7,2 in het 4^e kwartaal 2017 naar 6,5 in het 1^e kwartaal 2018.

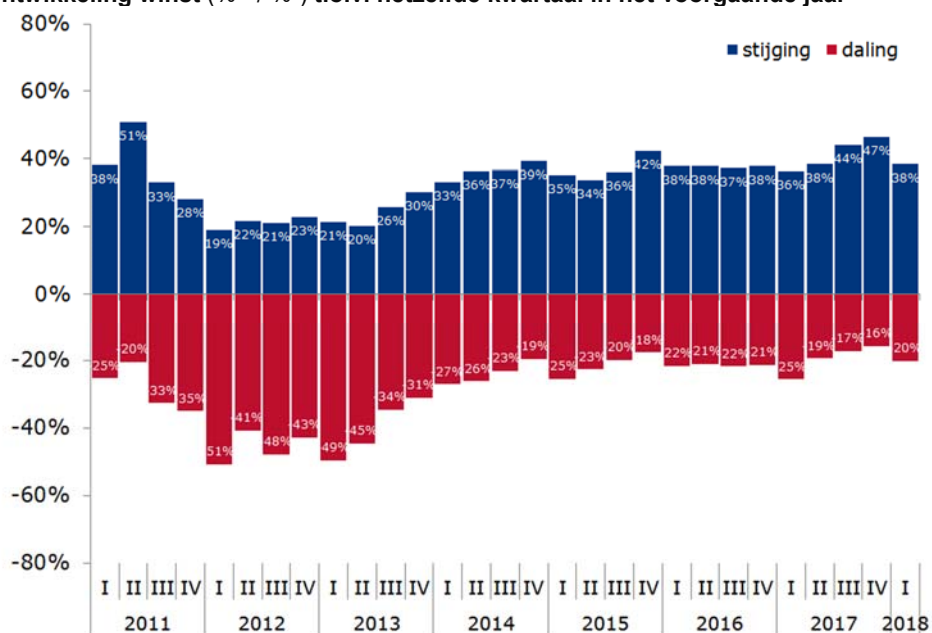
Als we het winstniveau per soort bedrijf bekijken, dan valt het winstniveau bij expediteurs met een stemmingsindicator van 8,4 het hoogste uit, gevolgd door het winstniveau bij logistiekbedrijven (7,9), bij transportbedrijven (6,4), bij koeriers (5,5) en tot slot bij verhuisbedrijven (5,1).

Winst per grootteklasse of soort bedrijf - Q1-2018

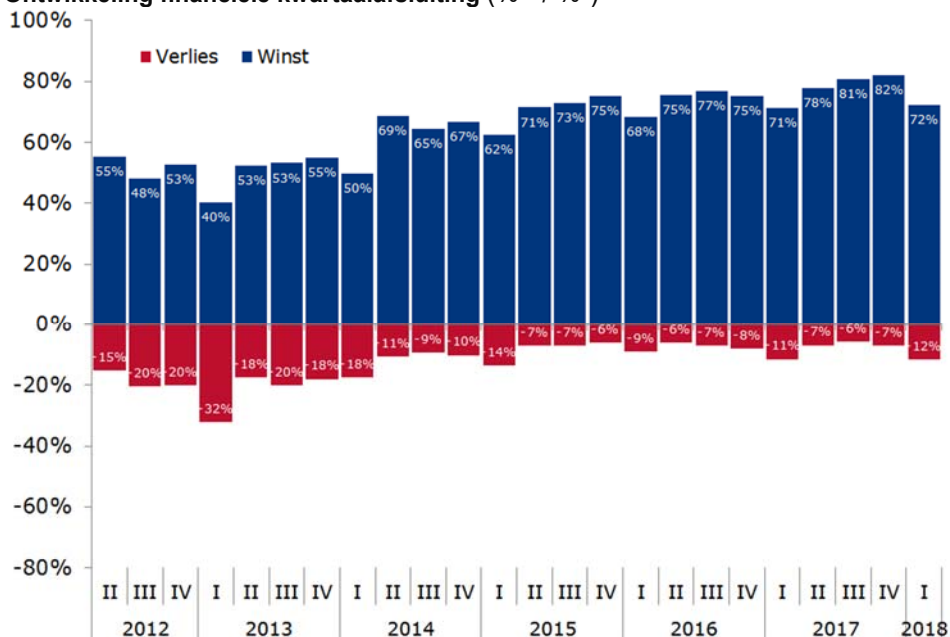
	Hoger	Gelijk	Lager	indicator
Zzp	41,1%	46,4%	12,5%	7,1
Klein	33,8%	49,7%	16,6%	6,4
Middel	39,4%	41,5%	19,1%	6,6
Groot	42,9%	29,5%	27,6%	6,3
Binnenlands	35,7%	43,3%	21,0%	6,3
Internationaal	48,3%	33,7%	18,0%	7,2
Expediteurs	61,9%	28,6%	9,5%	8,4
Koeriers	31,3%	37,5%	31,3%	5,5
Logistiekbedrijven	60,0%	24,0%	16,0%	7,9
Transportbedrijven	37,3%	42,5%	20,3%	6,4
Verhuisbedrijven	25,0%	42,9%	32,1%	5,1
Totaal	38,4%	41,5%	20,0%	6,5

kwartaal t.o.v. hetzelfde kwartaal in het voorgaande jaar

Ontwikkeling winst (%+ / %-) t.o.v. hetzelfde kwartaal in het voorgaande jaar



Ontwikkeling financiële kwartaalafsluiting (%+ / %-)



Meesten sluiten af met winst

Omdat een daling van het winstniveau niet zegt dat het kwartaal met verlies wordt afgesloten en een stijging niet zegt dat er met winst wordt afgesloten, wordt ook de vraag gesteld hoe het kwartaal financieel wordt afgesloten, met winst, verlies of speelt men quitte. Het aantal bedrijven dat met winst afsluit vormt met een aandeel van 72% de grootste groep. Het aantal dat quitte speelt komt uit op 16% en het aantal dat het 1^e kwartaal 2018 met verlies afsluit op 12%. Laatstgenoemd percentage is het hoogste in 3 jaar. De stemmingsindicator met betrekking tot de financiële kwartaalafsluiting voor het 1^e kwartaal komt uit op 7,9. Dit betekent gemiddeld een minder positieve kwartaalafsluiting dan na het voorgaande kwartaal toen de stemmingsindicator uitkwam op 9,0.

Als we kijken naar de financiële kwartaalafsluiting per soort bedrijf, dan scoren logistiekbedrijven met een stemmingsindicator van 9,6 uitzonderlijk hoog. Maar ook koeriers (8,5), verhuizers (8,4) en expediteurs (8,3) sluiten het 1^e kwartaal gemiddeld positief af. Ook transportbedrijven sluiten met een indicator van 7,8 gemiddeld positief af, maar minder positief dan andere soorten bedrijven binnen de transport- en logistieksector.

Ontwikkeling financiële kwartaalafsluiting													
	2015				2016				2017				2018
	I	II	III	IV	I	II	III	IV	I	II	III	IV	I
Winst	62%	71%	73%	75%	68%	75%	77%	75%	71%	78%	81%	82%	72%
Quitte	24%	22%	20%	19%	23%	18%	16%	17%	17%	15%	14%	11%	16%
Verlies	14%	7%	7%	6%	9%	6%	7%	8%	11%	7%	6%	7%	12%
Indicator:	6,9	7,9	8,0	8,3	7,5	8,3	8,4	8,3	7,8	8,6	8,9	9,0	7,9

Financiële kwartaalafsluiting per grootteklasse of soort bedrijf - Q1-2018				
	Winst	Quitte	Verlies	indicator
Zzp	88,7%	9,4%	1,9%	9,8
Klein	76,6%	13,9%	9,5%	8,4
Middel	70,1%	19,7%	10,2%	7,7
Groot	71,4%	10,2%	18,4%	7,9
Binnenlands	71,2%	17,4%	11,4%	7,8
Internationaal	78,3%	12,0%	9,6%	8,6
Expediteurs	75,0%	10,0%	15,0%	8,3
Koeriers	76,9%	15,4%	7,7%	8,5
Logistiekbedrijven	87,0%	4,3%	8,7%	9,6
Transportbedrijven	70,9%	18,3%	10,9%	7,8
Verhuisbedrijven	76,0%	4,0%	20,0%	8,4
Totaal	72,2%	16,1%	11,7%	7,9

kwartaal t.o.v. hetzelfde kwartaal in het voorgaande jaar

Ontwikkeling financiële positie van het bedrijf (volgens oordeel ondernemers)										
	2016				2017				2018	
	I	II	III	IV	I	II	III	IV	I	
Zeer sterk (ruim voldoende cashflow, ruim voldoende eigen vermogen)	14,9%	12,3%	13,5%	11,7%	11,1%	11,9%	13,7%	16,1%	15,8%	
Sterk (voldoende cashflow, voldoende eigen vermogen)	45,5%	50,0%	50,5%	48,2%	52,9%	51,5%	53,8%	52,7%	51,4%	
Noch sterk, noch zwak	32,3%	30,6%	28,3%	33,5%	28,5%	28,4%	26,0%	25,6%	28,1%	
Zwak (onvoldoende cashflow, onvoldoende eigen vermogen)	6,1%	6,2%	6,4%	5,4%	6,2%	6,9%	5,3%	4,7%	3,9%	
Zeer zwak (bijna geen of geen cashflow, bijna geen of geen eigen vermogen)	1,2%	0,9%	1,3%	1,2%	1,3%	1,3%	1,1%	0,9%	0,8%	
indicator:	9,2	9,2	9,3	9,0	9,2	9,1	9,6	9,8	9,8	

Sterke financiële positie

Volgens het oordeel van ondernemers zelf, is de financiële positie van bedrijven binnen de transport- en logistieksector over het algemeen sterk. Van alle ondervraagde ondernemers noemt 67% de

financiële positie van zijn bedrijf (zeer) sterk, 28% spreekt over een 'noch sterke, noch zwakke' financiële positie en 5% spreekt over een (zeer) zwakke financiële positie. De stemmingsindicator komt, net als in het voorgaande kwartaal, uit op 9,8. De hoogste score in 9 jaar.

Financiële positie per grootteklasse of soort bedrijf - Q1-2018

	Zeer sterk	Sterk	Sterk noch zwak	Zwak	Zeer zwak	indicator
Zzp	18,5%	50,0%	31,5%	0,0%	0,0%	10,0
Klein	15,2%	47,6%	33,8%	2,8%	0,7%	9,6
Middel	13,9%	50,2%	29,2%	5,6%	1,1%	9,4
Groot	22,0%	60,0%	17,0%	1,0%	0,0%	10,0
Binnenlands	15,3%	51,0%	29,9%	3,8%	0,0%	9,8
Internationaal	25,9%	48,1%	19,8%	4,9%	1,2%	10,0
Expeditieus	38,1%	47,6%	14,3%	0,0%	0,0%	10,0
Koeriers	14,3%	64,3%	7,1%	14,3%	0,0%	9,8
Logistiekbedrijven	20,8%	45,8%	29,2%	0,0%	4,2%	9,9
Transportbedrijven	14,1%	49,6%	30,9%	4,3%	1,1%	9,4
Verhuisbedrijven	11,1%	59,3%	25,9%	3,7%	0,0%	9,8
Totaal	15,8%	51,4%	28,1%	3,9%	0,8%	9,8

Als we de uitkomsten met betrekking tot de financiële positie van het bedrijf verdelen over soorten bedrijven, dan is het verschil tussen de soorten bedrijven niet groot. De stemmingsindicator van expeditieus komt uit op 10,0, gevolgd door de indicator van logistiekbedrijven met 9,9, koeriers en verhuisbedrijven met ieder 9,8 en tot slot transportbedrijven met 9,4.

Ontwikkeling prijzen

		Hoger	Gelijk	Lager	indicator
2017	I	36,8%	60,2%	3,1%	7,4
	II	39,7%	58,0%	2,3%	7,6
	III	52,0%	45,7%	2,3%	8,2
	IV	53,3%	45,3%	1,5%	8,3
Voorspelling	I	67,7%	31,7%	0,7%	9,2
2018	I	69,5%	29,6%	0,9%	9,3
	Voorspelling	II	21,8%	76,8%	1,4%

*op basis van voorspelling ondernemers
kwartaal t.o.v. hetzelfde kwartaal in het voorgaande jaar

Flinke stijging prijsniveau

We moeten bijna 9 jaar teruggaan om een vergelijkbare stijging van het prijsniveau te vinden. De stemmingsindicator voor het prijsniveau stijgt op jaarbasis van 8,3 naar 9,3. Van alle ondernemers meldt 70% een prijsstijging, 30% meldt onveranderde prijzen en iets minder dan 1% meldt een prijsdaling. Hiermee komt de stemmingsindicator voor het prijsniveau met 9,3 op het hoogste punt sinds het 3^e kwartaal 2008.

Prijzen per grootteklasse of soort bedrijf - Q1-2018

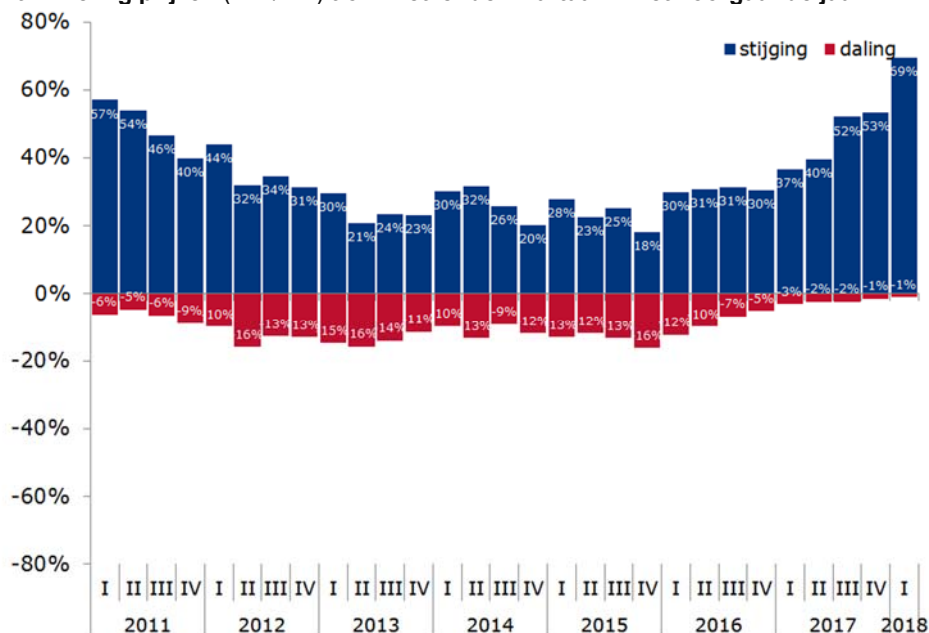
	Hoger	Gelijk	Lager	indicator
Zzp	48,2%	51,8%	0,0%	8,2
Klein	54,1%	44,6%	1,3%	8,4
Middel	69,9%	29,4%	0,7%	9,3
Groot	91,4%	7,6%	1,0%	10,0
Binnenlands	65,2%	34,1%	0,7%	9,1
Internationaal	76,4%	22,5%	1,1%	9,6
Expeditieus	81,0%	14,3%	4,8%	9,7
Koeriers	62,5%	37,5%	0,0%	8,9
Logistiekbedrijven	60,0%	24,0%	16,0%	7,9
Transportbedrijven	69,5%	29,5%	1,0%	9,3
Verhuisbedrijven	53,6%	46,4%	0,0%	8,4
Totaal	69,5%	29,6%	0,9%	9,3

kwartaal t.o.v. hetzelfde kwartaal in het voorgaande jaar

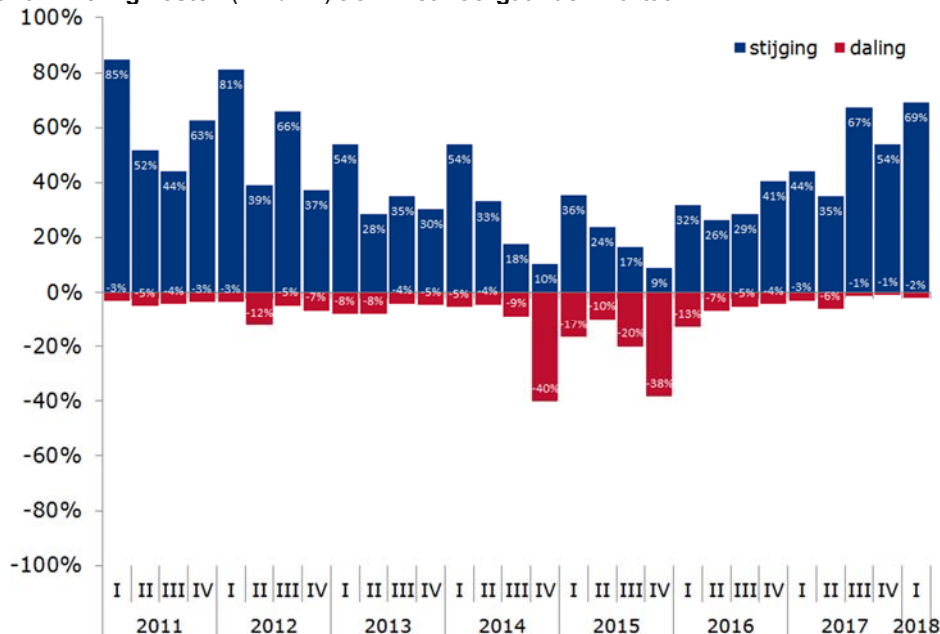
Met een dergelijke stijging van het prijsniveau verwacht je ook een stijging van het winstniveau. Maar niets is minder waar. Zoals eerder vermeld, is het winstniveau gedaald. Oorzaak is waarschijnlijk de stijging van de kostprijs. Het aantal ondernemers dat een stijging van de prijzen meldt is met een aandeel van 69% net zo groot als het aantal ondernemers dat een verhoging van de kosten meldt. De meeste ondernemers noemen de stijging van loon- en brandstofkosten de oorzaak van de gestegen kostprijs.

Expeditiebedrijven kennen dit keer met een stemmingsindicator van 9,7 het hoogste prijsniveau, gevolgd door transportbedrijven met een indicator van 9,3, koeriers met 8,9, verhuisbedrijven met 8,4 en logistiekbedrijven met 7,9. Net als alle andere niveaus in dit bericht, betekent het prijsniveau niet anders dan het aantal meldingen van een prijsverhoging en het aantal meldingen van een prijsverlaging ten opzichte van het totaal. Het prijsniveau zegt dus niets over de hoogte van de prijzen.

Ontwikkeling prijzen (%+ / %-) t.o.v. hetzelfde kwartaal in het voorgaande jaar



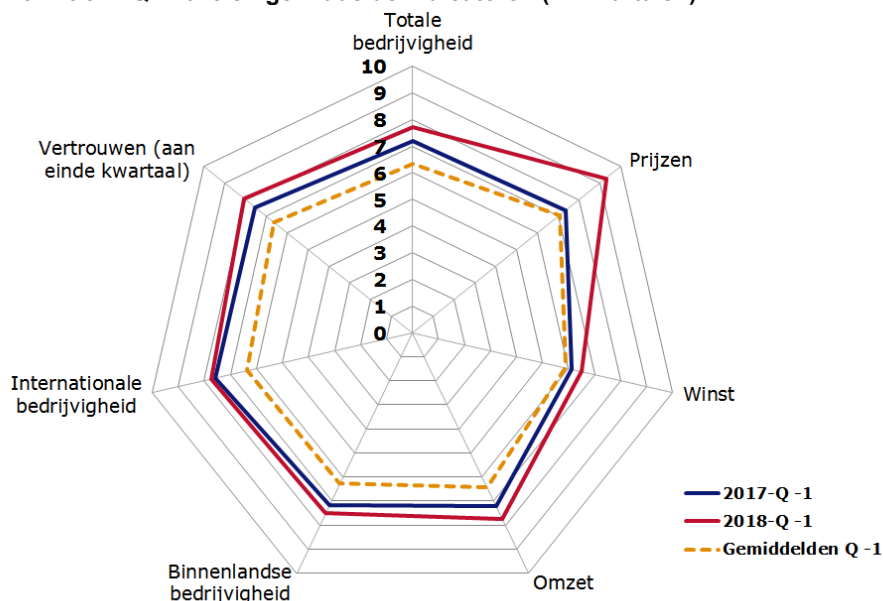
Ontwikkeling kosten (%+ / %-) t.o.v. het voorgaande kwartaal



Stijgende loon- en brandstofkosten oorzaak kostprijsstijging

Van alle ondernemers meldt 69% dat de kosten in het 1^e kwartaal ten opzichte van het voorgaande kwartaal zijn gestegen, 29% meldt gelijke kosten en 2% meldt lagere kosten. Dit is de grootste kostenstijging in de afgelopen 6 jaar. De meest genoemde oorzaak van de kostprijsstijging zijn de gestegen loon- en brandstofkosten

Q1-2017 t.o.v. Q1-2018 en gemiddelde indicatoren (1^e kwartalen)



Hogere score in 1^e kwartaal 2018

Als we alle belangrijke stemmingsindicatoren in het 1^e kwartaal 2018 vergelijken met de indicatoren in hetzelfde kwartaal in 2017 en met de gemiddelde indicatoren, dan scoort het 1^e kwartaal 2018 op alle punten hoger. Wat er duidelijk uitspringt is het niveau van de prijzen. De stemmingsindicator voor het prijsniveau kwam in het 1^e kwartaal 2017 uit op 7,4 en nu in het 1^e kwartaal op 9,7. Een groot verschil.

Ontwikkeling beoordeling ondernemers afgesloten kwartaal

	2016				2017				2018
	I	II	III	IV	I	II	III	IV	I
Zeer goed kwartaal	7,7%	7,9%	7,3%	7,1%	8,2%	8,2%	6,5%	12,0%	9,9%
Goed kwartaal	32,2%	37,7%	39,2%	41,4%	40,2%	47,4%	46,8%	52,6%	40,4%
Normaal kwartaal*	42,0%	41,9%	40,9%	36,5%	34,9%	32,7%	37,8%	27,4%	37,3%
Slecht kwartaal	16,9%	11,9%	10,8%	13,9%	14,4%	11,3%	8,6%	7,8%	11,8%
Zeer slecht kwartaal	1,2%	0,4%	1,7%	1,1%	2,3%	0,3%	0,4%	0,2%	0,6%
Indicator:	7,1	7,7	7,7	7,7	7,6	8,4	8,3	9,3	8,1

* Naar verwachting, zoals een kwartaal behoort te zijn

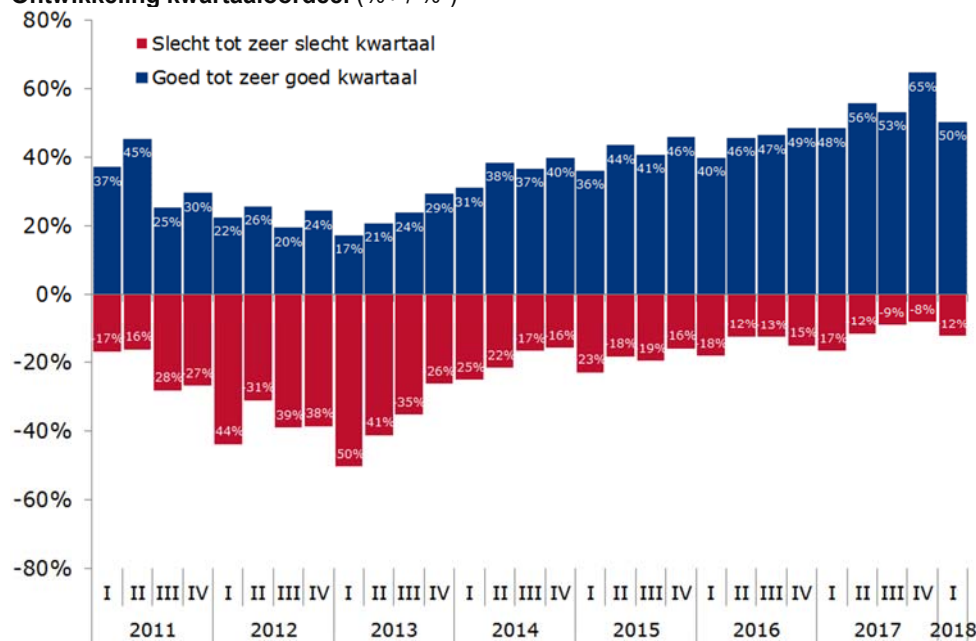
Kwartaaloordeel per grootteklasse of soort bedrijf - Q1-2018

	Zeer goed	Goed	Neutraal	Slecht	Zeer slecht	indicator
Zzp	12,5%	51,8%	30,4%	5,4%	0,0%	9,4
Klein	12,1%	38,9%	35,7%	12,7%	0,6%	8,2
Middel	8,9%	37,6%	42,6%	10,6%	0,4%	7,9
Groot	9,5%	50,5%	25,7%	13,3%	1,0%	8,5
Binnenlands	8,2%	42,0%	37,4%	12,1%	0,3%	8,0
Internationaal	13,5%	43,8%	31,5%	11,2%	0,0%	8,8
Expediteurs	28,6%	28,6%	28,6%	14,3%	0,0%	9,4
Koeriers	6,3%	56,3%	31,3%	6,3%	0,0%	8,9
Logistiekbedrijven	20,0%	32,0%	36,0%	12,0%	0,0%	8,8
Transportbedrijven	8,8%	42,3%	35,8%	12,5%	0,8%	8,0
Verhuisbedrijven	10,7%	25,0%	46,4%	17,9%	0,0%	7,1
Totaal	9,9%	40,4%	37,3%	11,8%	0,6%	8,1

Minder positief, maar zeker niet negatief

Het kwartaaloordeel van ondernemers is minder positief, maar zeker niet negatief. Ondanks de lagere bedrijvigheid-, omzet- en winstniveau krijgt het eerste kwartaal van ondernemers gemiddeld een dikke voldoende. Hoewel er geen sprake is van een slecht kwartaal, oordelen ondernemers minder positief over het 1^e kwartaal 2018 dan over het voorgaande 4^e kwartaal 2017. Het aantal ondernemers dat spreekt over een (zeer) goed kwartaal daalt van 65% naar 50% en het aantal dat spreekt over een (zeer) slecht kwartaal stijgt van 8% naar 12%. De stemmingsindicator voor het kwartaaloordeel daalt van 9,3 naar 8,1. Het meest te spreken over het 1^e kwartaal zijn expediteurs met een stemmingsindicator van 9,4, gevolgd door koeriers (8,8), logistiekbedrijven (8,8), transportbedrijven (8,0) en verhuisbedrijven (7,1).

Ontwikkeling kwartaaloordeel (%+ / %-)



Ontwikkeling orderportefeuille voor komende periode

	2016		2017				2018	
Aantal opdrachten:	III	IV	I	II	III	IV	I	II
Zeer veel	5,3%	4,3%	4,3%	6,3%	8,5%	11,0%	8,7%	10,7%
Veel	52,1%	54,9%	51,4%	59,9%	62,1%	61,2%	66,1%	63,4%
Niet veel, niet weinig	37,8%	34,6%	38,1%	29,4%	26,3%	24,1%	22,0%	23,9%
Weinig	4,5%	5,5%	4,6%	3,5%	2,3%	3,3%	3,0%	1,9%
Zeer weinig	0,3%	0,6%	1,6%	0,9%	0,8%	0,4%	0,2%	0,2%
Indicator:	8,7	8,6	8,4	9,2	9,6	9,9	9,9	10,0

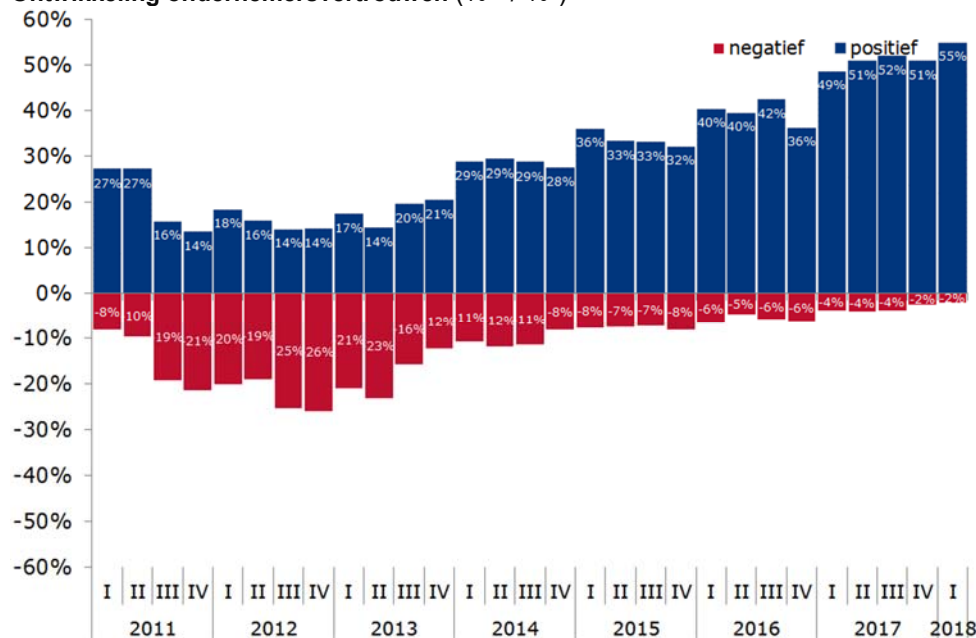
Orderportefeuille per grootteklasse of soort bedrijf - Q1-2018

	Zeer veel	Veel	Neutraal	Weinig	Zeer weinig	indicator
Zzp	14,6%	64,6%	20,8%	0,0%	0,0%	10,0
Klein	9,0%	62,4%	23,3%	4,5%	0,8%	9,6
Middel	7,5%	63,5%	28,2%	0,8%	0,0%	9,8
Groot	20,8%	64,4%	13,9%	1,0%	0,0%	10,0
Binnenlands	8,1%	62,7%	26,9%	1,8%	0,4%	9,7
Internationaal	13,4%	69,5%	17,1%	0,0%	0,0%	10,0
Expediteurs	20,0%	55,0%	25,0%	0,0%	0,0%	10,0
Koeriers	0,0%	66,7%	33,3%	0,0%	0,0%	9,2
Logistiekbedrijven	4,5%	63,6%	31,8%	0,0%	0,0%	9,5
Transportbedrijven	10,2%	66,4%	21,5%	1,7%	0,3%	10,0
Verhuisbedrijven	0,0%	51,9%	44,4%	3,7%	0,0%	8,1
Totaal	10,7%	63,4%	23,9%	1,9%	0,2%	10,0

Bomvolle orderportefeuille

De orderportefeuille of anders gezegd, de ordervoorraad voor de komende periode zit gemiddeld bomvol. Bijna driekwart van alle ondernemers zegt over (zeer) veel orders te beschikken, 24% zegt over niet veel, maar ook niet over weinig orders te beschikken en de rest zegt over (zeer) weinig orders te beschikken. De stemmingsindicator met betrekking tot de orderportefeuille stijgt van 9,8 naar 10. Vanaf het 2^e kwartaal 2017 is onophoudend sprake van een goed gevulde orderportefeuille. Expediteurs (10,0) en transportbedrijven (10,0) beschikken over de dikste orderportefeuille, gevolgd door logistiekbedrijven (9,5), koeriers (9,2) en verhuisbedrijven (8,1).

Ontwikkeling ondernemersvertrouwen (%+ / %-)



Ontwikkeling ondernemersvertrouwen

	2016			2017				2018
	II	III	IV	I	II	III	IV	I
Veel vertrouwen	39,5%	42,4%	36,2%	48,6%	50,9%	52,0%	51,0%	54,9%
Afwachtend/neutral	55,9%	52,0%	57,6%	47,6%	45,1%	44,2%	46,7%	43,0%
Weinig vertrouwen	4,5%	5,6%	6,1%	3,8%	3,9%	3,7%	2,4%	2,1%
Indicator:	7,4	7,5	7,2	8,0	8,1	8,2	8,2	8,4

Ondernemersvertrouwen per grootteklasse of soort bedrijf - Q1-2018

	Veel	Neutraal	Weinig	indicator
Zzp	58,2%	40,0%	1,8%	8,6
Klein	56,3%	41,1%	2,6%	8,5
Middel	52,4%	45,8%	1,8%	8,3
Groot	59,6%	38,5%	1,9%	8,7
Binnenlands	56,0%	42,7%	1,4%	8,5
Internationaal	58,0%	40,9%	1,1%	8,6
Expediteurs	61,9%	38,1%	0,0%	8,9
Koeriers	60,0%	33,3%	6,7%	8,4
Logistiekbedrijven	52,0%	44,0%	4,0%	8,1
Transportbedrijven	54,6%	43,1%	2,3%	8,4
Verhuisbedrijven	40,0%	60,0%	0,0%	7,7
Totaal	54,9%	43,0%	2,1%	8,4

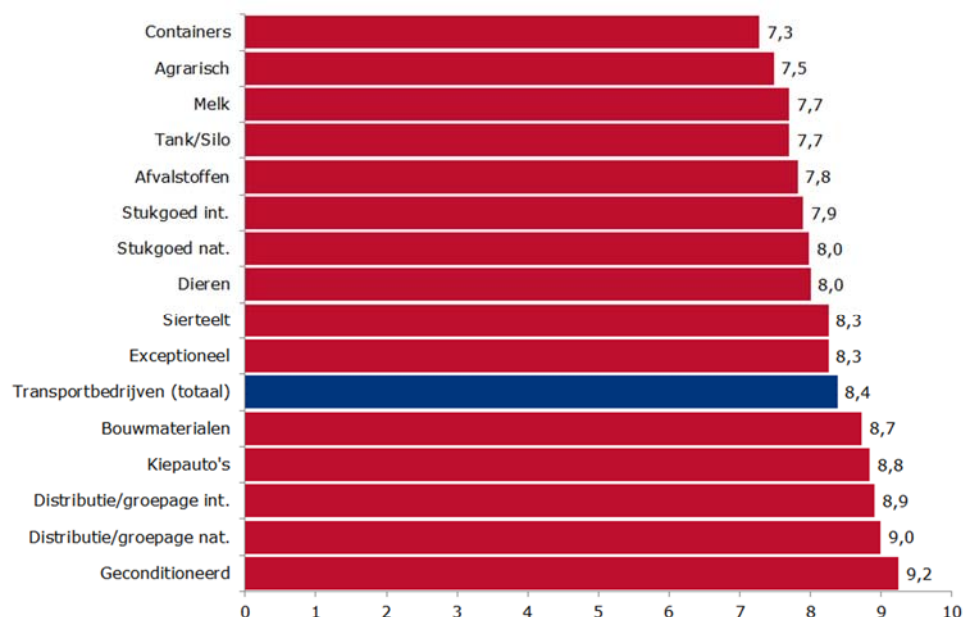
kwartaal t.o.v. hetzelfde kwartaal in het voorgaande jaar

Groot vertrouwen

Het ondernemersvertrouwen staat torenhoog en bereikt het hoogste punt in achttien jaar. Het vertrouwen is met een indicator van 8,4 groot. Van alle ondernemers zegt 55% veel vertrouwen te

hebben, 43% is neutraal en een kleine groep van 2% zegt weinig vertrouwen te hebben. Het ondernemersvertrouwen is het grootste bij expediteurs (8,9) gevolgd door ondernemers bij koeriers en transportbedrijven (8,4), logistiekbedrijven (8,1) en verhuisbedrijven (7,7).

Transportondernemersvertrouwen Q1-2018 per soort vervoer



Meeste vertrouwen in het geconditioneerde vervoer

Als we alleen transportbedrijven onder de loep nemen en deze bedrijven verdelen in soorten vervoer (specialisatie), dan steken transportbedrijven in het geconditioneerde vervoer met een stemmingsindicator van 9,2 er met kop en schouders boven uit. Maar ook ondernemers in het binnenlandse distributie-/groepagevervoer hebben met een indicator van 9,0 bovengemiddeld veel vertrouwen. Dit geldt ook voor ondernemers in het vervoer van het internationale distributie-/groepagevervoer (8,9), in het kiepautovervoer (8,8) en in het bouwmateriaalvervoer (8,7). Ondernemers in het containervervoer (7,3), in het agrarisch vervoer (7,5) en in het melkvervoer (7,7) hebben in relatie tot genoemde bedrijven minder vertrouwen.

Ontwikkeling ondernemerstevredenheid

	2016				2017				2018
	I	II	III	IV	I	II	III	IV	I
Zeer tevreden	5,7%	6,3%	6,3%	6,6%	6,3%	7,6%	7,9%	8,7%	8,1%
Tevreden	50,6%	51,5%	54,1%	52,2%	53,5%	55,5%	57,1%	59,5%	56,0%
Niet tevreden, niet ontevreden	28,3%	26,8%	26,3%	26,1%	24,7%	24,4%	22,1%	21,9%	24,7%
Ontevreden	12,8%	13,3%	11,2%	13,3%	12,8%	10,4%	10,8%	8,6%	9,4%
Zeer ontevreden	2,5%	2,0%	2,1%	1,8%	2,8%	2,1%	2,1%	1,3%	1,8%
Indicator:	7,9	8,1	8,3	8,2	8,1	8,6	8,7	9,1	8,8

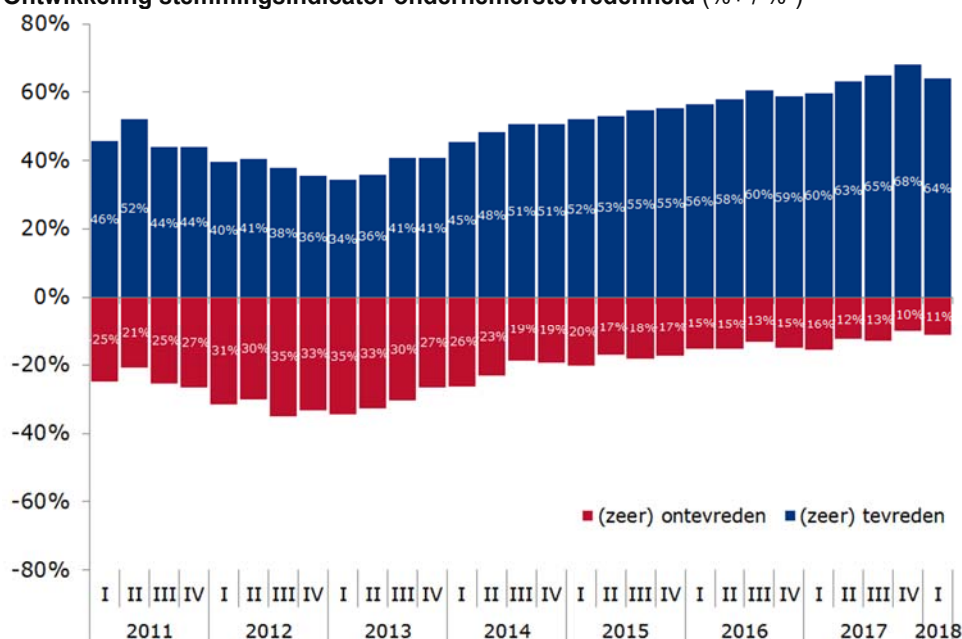
Minder tevreden

Ondernemers binnen de transport- en logistieksector zijn vergeleken met 3 maanden geleden iets minder tevreden. Dit komt waarschijnlijk doordat het 1^e kwartaal minder bedrijvigheid kent, een lagere omzet en minder winst opleverde ten opzichte van voorgaande kwartalen. Een 1^e kwartaal is naast andere kwartalen voor de meeste bedrijven gemiddeld een minder druk of rustig kwartaal. Van alle ondernemers is 64% (zeer) tevreden, 25% is niet tevreden maar ook niet ontevreden, en 11% is (zeer) ontevreden. De stemmingsindicator met betrekking tot de ondernemerstevredenheid daalt van 9,1 naar 8,8. Het meest tevreden zijn expediteurs (9,6), gevolgd door ondernemers bij logistiekbedrijven (8,7), bij transportbedrijven (8,7), koeriers (8,4) en verhuizers (7,9).

Tevredenheid per grootteklasse of soort bedrijf - Q1-2018

	Zeervreden	Tevreden	Neutraal	Ontevreden	Zeervontevreden	indicator
Zzp	13,4%	63,8%	16,4%	5,9%	0,5%	10,0
Klein	10,1%	56,8%	22,3%	9,0%	1,7%	9,1
Middel	7,3%	54,1%	27,4%	9,6%	1,6%	8,6
Groot	7,2%	60,1%	21,0%	9,2%	2,5%	8,8
Binnenlands	7,3%	57,3%	24,1%	9,5%	1,7%	8,7
Internationaal	10,7%	56,4%	23,5%	7,9%	1,5%	9,2
Expediteurs	12,5%	55,6%	26,3%	5,6%	0,0%	9,6
Koeriers	5,7%	53,3%	29,5%	11,5%	0,0%	8,4
Logistiekbedrijven	10,1%	51,5%	25,3%	12,6%	0,5%	8,7
Transportbedrijven	8,1%	55,9%	24,4%	9,5%	2,0%	8,7
Verhuisbedrijven	6,8%	47,0%	32,0%	10,5%	3,7%	7,9
Totaal	8,1%	56,0%	24,7%	9,4%	1,8%	8,8

Ontwikkeling stemmingsindicator ondernemerstevredenheid (%+ / %-)



Ontwikkeling stemmingsindicator ondernemers tevredenheid m.b.t. diverse Bedrijfsaspecten

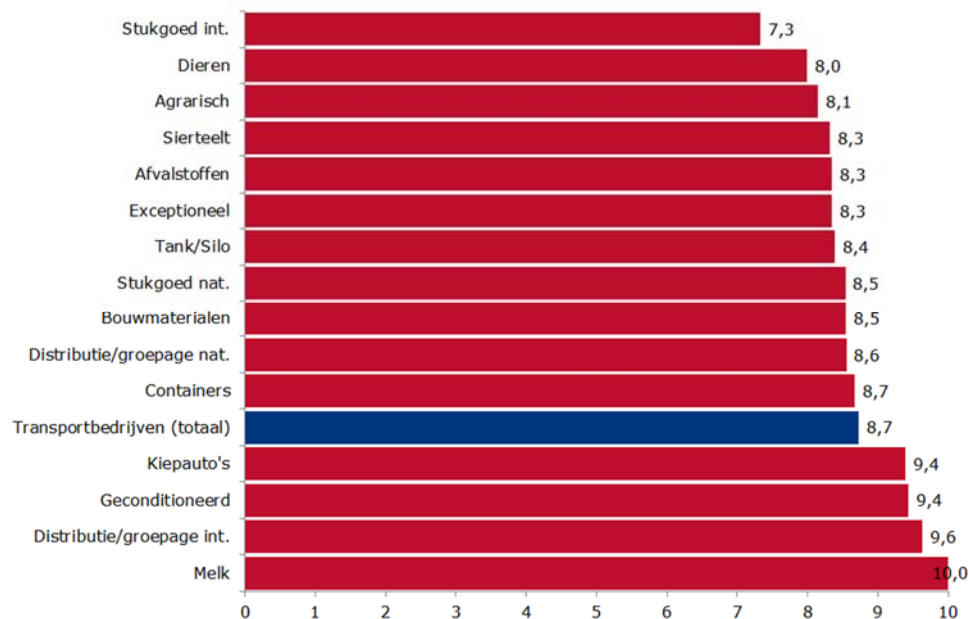
	2015		2016				2017				2018
	III	IV	I	II	III	IV	I	II	III	IV	I
Bedrijvigheid	8,9	8,9	8,9	9,6	9,7	9,5	9,3	10,0	10,0	10,0	10,0
Omzet	8,3	8,3	8,3	8,8	8,7	8,8	8,7	9,5	9,6	10,0	9,5
Winst	6,5	7,0	6,9	7,4	7,4	7,1	7,2	7,5	7,6	8,4	7,5
Prijzen	4,7	4,8	5,4	4,9	5,5	5,1	5,3	5,5	5,5	6,3	6,7
Orderportefeuille	7,7	7,7	8,1	8,3	8,6	8,4	8,7	9,5	9,7	9,8	9,5
Bezetting	8,3	8,5	8,6	8,3	8,7	8,7	8,4	8,5	7,8	8,6	8,1
Liquiditeit	8,9	9,0	8,9	9,2	9,5	9,3	9,0	9,1	9,6	9,8	9,4
Concurrentiepositie	8,3	8,2	8,3	8,3	8,6	8,5	8,4	8,8	9,3	9,2	9,3
Tevredenheid algemeen	7,7	7,8	7,9	8,1	8,3	8,2	8,1	8,6	8,7	9,1	8,8

Bedrijvigheid scoort het hoogste

Bedrijvigheid scoort wat tevredenheid betreft het hoogste. Ondernemers zijn het meest te spreken over de bedrijvigheid (10,0), over de omzet (9,5), de orderportefeuille (9,5) en de liquiditeit van het bedrijf (9,4). Minder tevreden, maar zeker niet ontevreden zijn ondernemers over de concurrentiepositie (9,3), de bezetting (8,1), de winst (7,5) en over de prijzen (6,7). Ondanks de daling van het

niveau van tevredenheid vergeleken met het 4^e kwartaal 2017 zijn dit geen slechte scores. De stemmingsindicator met betrekking tot de ondernemers tevredenheid in het 1^e kwartaal 2018 is met 8,8 de op één na hoogste score in 8 jaar.

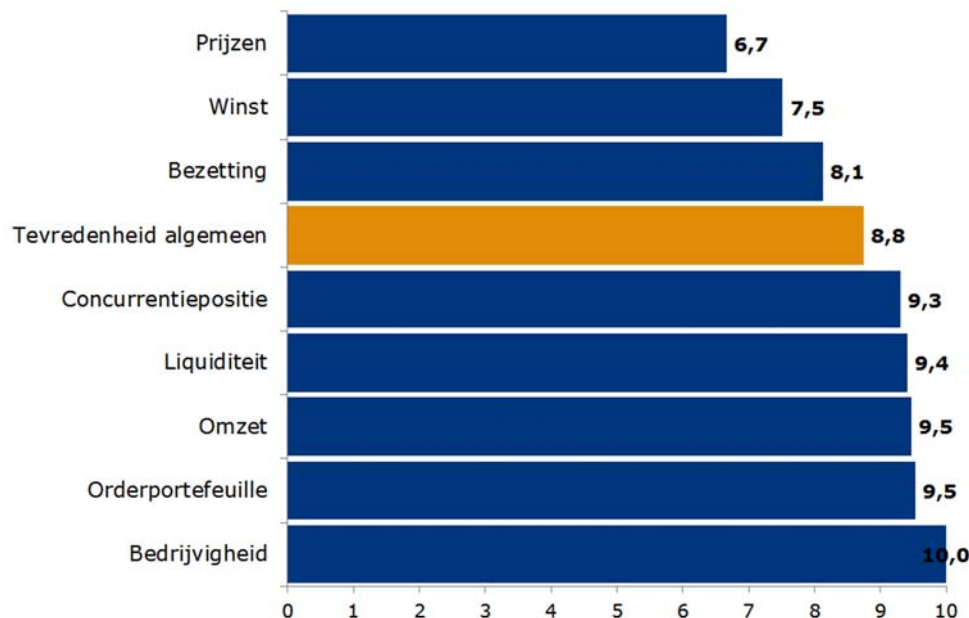
Transportondernemerstevredenheid Q1-2018 per soort vervoer



Melkvervoerders meest tevreden

Binnen de groep transportbedrijven zijn ondernemers bij bedrijven gespecialiseerd in het vervoer van melk met een stemmingsindicator van 10,0 bovengemiddeld tevreden, gevolgd door ondernemers in het internationale distributie-/groepagevervoer (9,6), in het geconditioneerde vervoer (9,4) en in het kiepautovervoer (9,4). Minder tevreden, maar zeker niet ontevreden zijn ondernemers bij transportbedrijven, gespecialiseerd in het internationale stukgoederenvervoer (7,3) en in het vervoer van levende dieren (8,0).

Stemmingsindicator ondernemerstevredenheid per bedrijfsaspect (Q1-2018)



Groter overschot, kleiner tekort

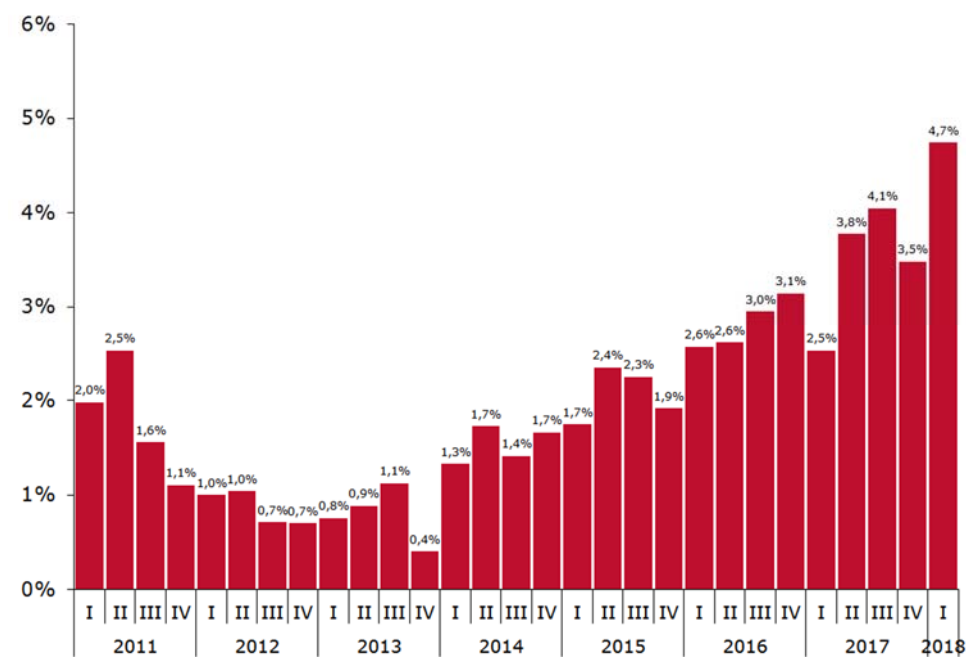
Het overschot aan capaciteit is in het 1^e kwartaal groter geworden en het tekort kleiner. Wat personeel betreft zegt 60% van alle ondernemers dat de verhouding personeel en het aantal uit te voeren orders goed in verhouding was, 11% zegt dat er een overschot aan personeel was en 30% een tekort. In

het voorgaande kwartaal sprak 3% over een overschot en 36% over een tekort. Wat materieel betreft spreekt 69% over een juiste verhouding, 17% spreekt over een overschot en 15% over een tekort. In het voorgaande kwartaal meldde 11% een overschot aan materieel en 18% over een tekort. En wat opslag betreft zegt 58% dat de beschikbare opslag goed in verhouding was tot de opgeslagen goederen, 19% had een overschot aan opslag en 23% een tekort. In het voorgaande kwartaal sprak 13% over een overschot aan opslag en eveneens 23% over een tekort.

Ontwikkeling bezetting personeel, materieel en opslag

	2016				2017				2018
	I	II	III	IV	I	II	III	IV	I
Bezetting Personeel									
Juiste verhouding	70,3%	68,8%	60,9%	68,7%	63,0%	56,5%	47,5%	61,1%	59,5%
Overschot	16,0%	7,8%	6,4%	9,0%	15,6%	4,8%	3,5%	3,1%	10,7%
Tekort	13,7%	23,4%	32,7%	22,4%	21,5%	38,7%	49,0%	35,9%	29,8%
Niet van toepassing	44,9%	36,2%	18,7%	21,6%	17,6%	15,5%	10,9%	17,7%	15,3%
Bezetting Materieel									
Juiste verhouding	69,9%	71,5%	70,3%	70,7%	66,0%	60,8%	61,4%	70,9%	68,5%
Overschot	21,8%	16,3%	13,0%	14,0%	20,2%	9,1%	12,2%	11,0%	16,5%
Tekort	8,3%	12,2%	16,7%	15,4%	13,9%	30,1%	26,4%	18,1%	15,0%
Niet van toepassing	32,5%	37,9%	25,9%	20,8%	22,9%	19,3%	20,3%	23,0%	16,4%
Bezetting Opslag									
Juiste verhouding	57,4%	58,4%	59,4%	63,7%	64,0%	57,9%	59,3%	64,5%	57,7%
Overschot	28,4%	22,9%	17,8%	16,7%	16,6%	12,4%	13,6%	12,6%	19,0%
Tekort	14,2%	18,7%	22,8%	19,5%	19,4%	29,7%	27,1%	23,0%	23,3%
Niet van toepassing	80,4%	80,6%	76,6%	80,1%	80,6%	76,0%	76,6%	78,9%	78,6%

Ontwikkeling vacaturegraad transport en logistiek

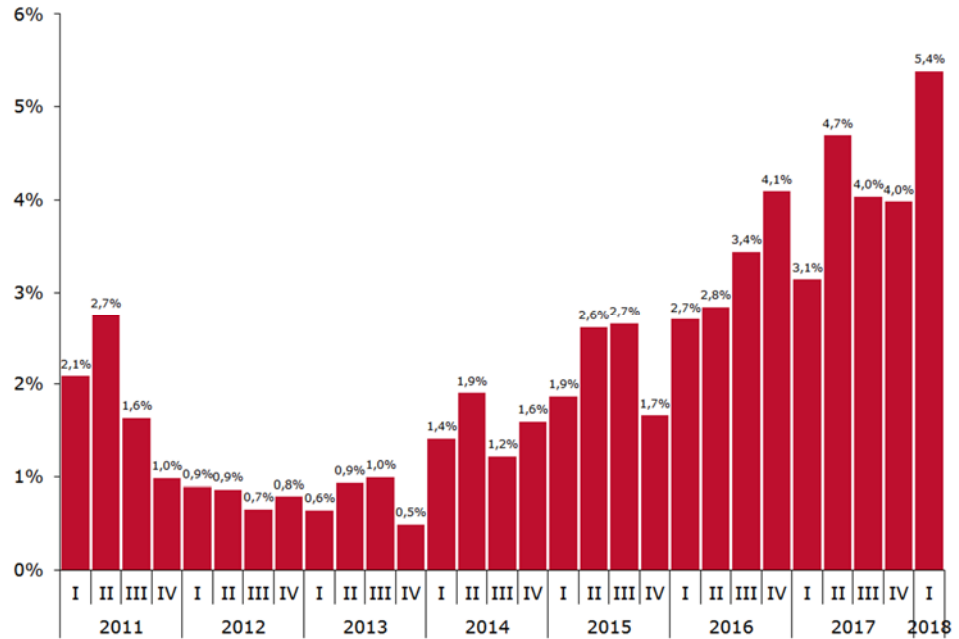


Vacaturegraad = aantal vacatures t.o.v. aantal ingevulde arbeidsplaatsen als percentage uitgedrukt

Tekort aan personeel

Dat het tekort aan personeel in het 1^e kwartaal ten opzichte van het voorgaande kwartaal is teruggelopen, wil niet zeggen dat bedrijven in mindere mate op zoek zijn naar personeel. Integendeel, de vacaturegraad is opgelopen van 3,5% in het 4^e kwartaal 2017 naar 4,7% en bereikt het hoogste punt in 10 jaar. Binnen de sector vormen vrachtautochauffeurs in het totale personeelsbestand de grootste groep. Als we de vacaturegraad van alleen vrachtautochauffeur berekenen, dan komen we uit op 5,4%, terwijl deze in twee voorgaande kwartalen nog op 4,0% stond. Meer dan 30% van alle bedrijven binnen de sector heeft een of meerdere vacatures voor vrachtautochauffeur. Daarvan zegt 70% dat het moeilijk tot zeer moeilijk is om deze vacatures(s) op te vullen.

Ontwikkeling vacaturegraad vrachtautochauffeur

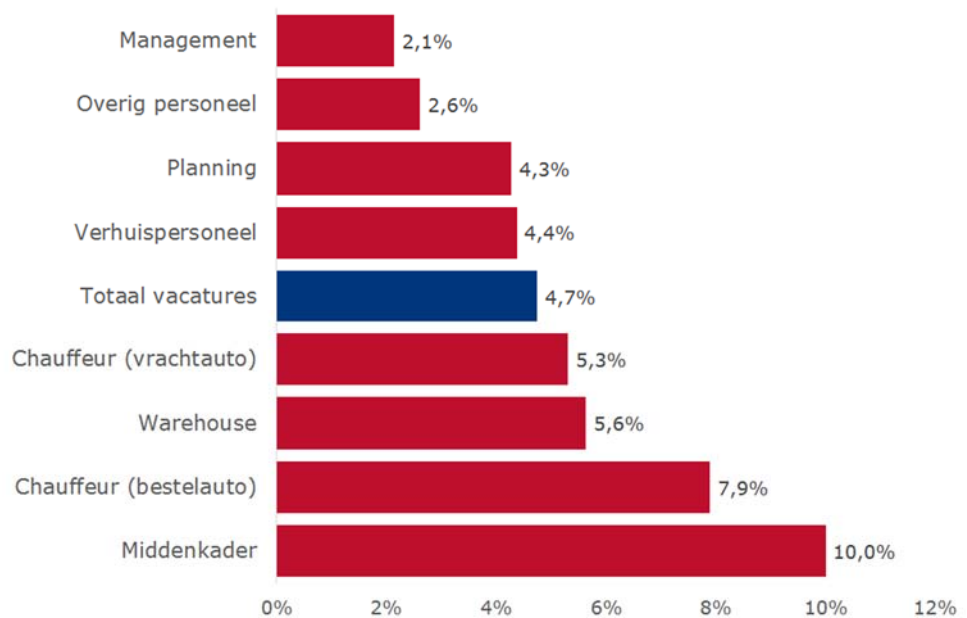


Vacaturegraad = aantal vacatures t.o.v. aantal ingevulde arbeidsplaatsen als percentage uitgedrukt

Ontwikkeling vacaturegraad

	2015				2016				2017				2018
	II	III	IV	I	II	III	IV	I	II	III	IV	I	
Rijdend	2,6%	2,7%	1,7%	2,7%	2,8%	3,4%	4,1%	3,1%	4,7%	4,0%	4,0%	5,4%	
Niet rijdend	1,8%	1,7%	2,3%	2,4%	2,4%	2,4%	1,3%	1,9%	2,6%	4,1%	2,7%	3,3%	
Totaal	2,4%	2,3%	1,9%	2,6%	2,6%	3,0%	3,1%	2,5%	3,8%	4,1%	3,5%	4,7%	

Vacaturegraad per functie Q1-2018

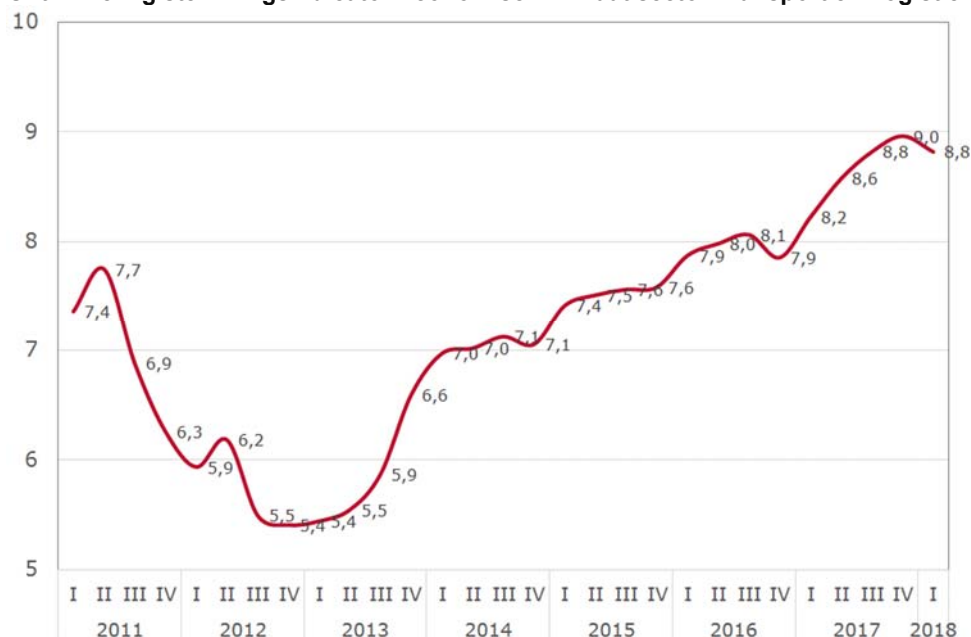


Ook grote vraag naar bestelautochauffeurs

Niet alleen is men binnen de sector naarstig op zoek naar vrachtautochauffeurs, ook de vraag naar bestelautochauffeurs is groot. De vacaturegraad voor deze functie is al sinds het 4^e kwartaal 2016 hoog met gemiddeld 7,0% per kwartaal. Momenteel staat de vacaturegraad voor bestelautochauffeur

op 7,9%. Naast de zoektocht naar bestel- en vrachtautochauffeurs zoeken bedrijven ook naar personeel voor het middenkader. De vacaturegraad voor deze functiegroep komt in de laatste meting uit op 10,0%.

Ontwikkeling stemmingsindicator Economisch klimaat sector Transport en Logistiek



Economisch klimaat uitstekend

Het economische klimaat binnen de transport- en logistieksector is momenteel uitstekend. Alle stemmingsindicatoren wijzen naar boven. Ondernemers hebben er alle vertrouwen in dat het voorlopig goed blijft gaan. Van hen is 80% positief over de ontwikkelingen in 2018. Op langere termijn (5 jaar) spreekt 76% zijn vertrouwen uit.

Stemming ondernemers in transport en logistiek per provincie, Q4-2016 en Q1-2018

	Kwartaaloordeel		Tevredenheid		Vertrouwen	
	2017-Q1	2018-Q1	2017-Q1	2018-Q1	2017-Q1	2018-Q1
Zuid-Holland	8,2	8,2	8,3	8,8	8,0	8,4
Noord-Brabant	6,9	7,9	7,7	8,6	7,4	7,9
Gelderland	7,8	8,4	8,4	8,6	7,8	8,5
Noord-Holland	8,0	7,6	8,3	8,7	7,8	8,5
Limburg	8,9	7,8	8,3	8,8	7,9	8,2
Overijssel	7,2	8,8	7,7	9,2	8,1	8,6
Friesland	7,3	8,3	8,0	8,7	9,0	8,5
Utrecht	7,5	7,9	8,5	8,1	9,6	9,1
Groningen	8,1	9,0	7,7	9,5	7,7	8,5
Drenthe	6,1	7,1	8,6	8,1	8,7	8,9
Zeeland	6,8	8,3	7,9	8,8	8,0	7,8
Flevoland	6,2	8,9	8,3	8,8	7,9	9,4
Nederland	7,6	8,1	8,1	8,8	8,0	8,4

Een hoge indicator (maximaal 10) is positief, een lage indicator (minimaal 0) is negatief

Regionale verschillen

De uitkomsten van de TLN conjunctuurenquête kunnen op allerlei manieren gefilterd of verdeeld worden. Niet alleen op bedrijfsgrootte, soort bedrijf of soort vervoer, maar ook op provincieniveau. De verschillen op provincieniveau zijn soms groot. Als we een gemiddelde trekken van het kwartaaloordeel, de tevredenheid en het vertrouwen, treffen we de meest positieve ondernemers dit keer in de provincie Flevoland. Daarna volgen de provincies Groningen en Overijssel.

Met een stemmingsindicator van 9,4 is het ondernemersvertrouwen het hoogste in Flevoland en het laagste in Zeeland met een indicator van 7,8. De meest tevreden ondernemers treffen we in Groningen met een indicator van 9,5. Minder tevreden, maar zeker wel tevreden zijn ondernemers in Utrecht

Colofon

Het Conjunctuurbericht Beroepsgoederenvervoer over de weg & Logistiek dienstverleners is een uitgave van Transport en Logistiek Nederland. De gegevens in dit Conjunctuurbericht zijn voor een groot deel gebaseerd op een kwalitatieve analyse van resultaten uit een enquête die elk kwartaal wordt afgenomen onder leden van Transport en Logistiek Nederland. De gegevens in deze uitgave hebben betrekking op de periode januari t/m maart 2018.

Hoewel bij het samenstellen van dit Conjunctuurbericht de uiterste zorgvuldigheid is betracht, wordt aansprakelijkheid voor eventuele onjuistheden door Transport en Logistiek Nederland niet aanvaard, noch aansprakelijkheid voor schade, van welke aard dan ook, die het directe of indirecte gevolg is van handelingen en/of beslissingen die (mede) gebaseerd zijn op de informatie in dit bericht.

Uitgave

Transport en Logistiek Nederland
Afdeling Sectorontwikkeling, Research

Boris Pasternaklaan 22
Postbus 3008
2700 KS Zoetermeer
Telefoon 088 4567111
fax 088 4567200

Onderzoek

Afdeling Sectorontwikkeling,
Research, Eric Doppert

Samenstelling en redactie

Afdeling Sectorontwikkeling,
Research, Eric Doppert

Nadere inlichtingen

Afdeling Corporate Communicatie,
Voorlichting, Quinten Snijders
088-4567215 of 06 51806340

© Overname van gegevens uit dit bericht
is toegestaan met bronvermelding

Verveelvoudiging voor eigen gebruik of
intern gebruik is toegestaan.

met een indicator van 8,1. En als we het oordeel over het laatste kwartaal bekijken, dan zijn ondernemers in Groningen met een stemmingsindicator van 9,0 nog het meeste te spreken over het afgelopen kwartaal. Ondernemers in Drenthe zijn met een indicator van 7,1 minder enthousiast over het 1^e kwartaal 2018.

Door de bank genomen valt het kwartaaloordeel over het 1^e kwartaal 2018 met een indicator van 8,1 hoger uit dan het oordeel over het hetzelfde kwartaal in 2017 met 7,6. Ook is de tevredenheid van ondernemers toegenomen. De stemmingsindicator met betrekking tot de ondernemers tevredenheid stijgt van 8,1 in het 1^e kwartaal 2017 naar 8,8 in het 1^e kwartaal 2018. En wat het ondernemersvertrouwen betreft, die valt met een stemmingsindicator van 8,4 in het 1^e kwartaal 2018 hoger uit dan in het 1^e kwartaal 2017 met 8,0.