

# Conjunctuur bericht

2<sup>e</sup> kwartaal 2017 – Uitstekend tweede kwartaal

## Beroepsgoederenvervoer over de weg & logistiek dienstverleners (w.o. expediteurs en verhuizers)

25<sup>e</sup> jaargang, nr. 89

Zoetermeer, 13 september 2017

### INHOUDSOPGAVE

Hoge bedrijvigheid

Grote bedrijven hoogste bedrijvigheid

Ook omzetniveau stijgt

Winstniveau lager dan voorspeld

Meeste bedrijven sluiten af met winst

Financiële positie bedrijven sterk

Prijsniveau stijgt

Goed kwartaal

Flinke ordervoorraad

Vertrouwen op hoogste punt in tien jaar

Grote verschillen

Tevredenheid neemt gestaag toe

Groot tekort

Hoogste vacaturegraad in negen jaar

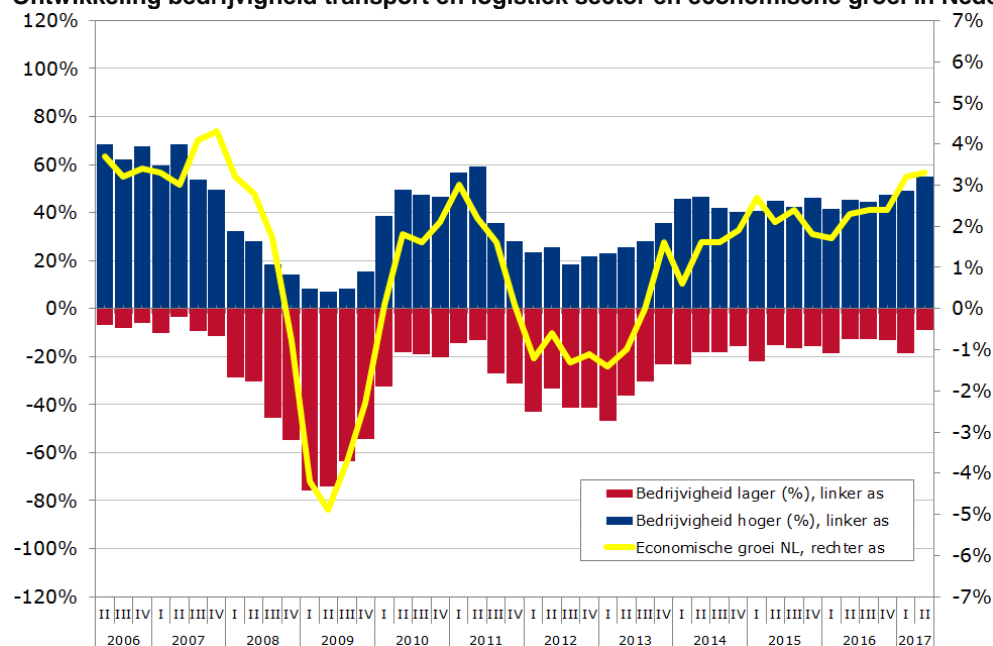
Positief de toekomst in

Verschillen per provincie

Economisch klimaat gunstig

Het is meer dan zes jaar geleden dat er binnen de transport- en logistieksector zo'n hoge bedrijvigheid werd gemeten als in het afgelopen tweede kwartaal. Niet vreemd, want de Nederlandse economie draait als een tierelier. Door het hoge consumentenvertrouwen geven consumenten meer uit en nemen bestedingen toe, waardoor de industrie meer produceert en de groot- en detailhandel meer hebben afgezet. Ook de bouwsector moet alle zeilen bijzetten om aan de vraag te kunnen voldoen. De huizenmarkt is booming en onze export groeit gestaag. Door dit alles stijgt ook de vraag naar transport en logistieke diensten. De orderportefeuille van transport en logistieke bedrijven is in zes jaar niet zo dik geweest. Er ontstaat een tekort aan capaciteit. Bijna 40 procent van alle ondernemers meldde in het tweede kwartaal een tekort aan arbeidskracht. De vacaturegraad stijgt naar het hoogste punt in negen jaar.

### Ontwikkeling bedrijvigheid transport en logistiek sector en economische groei in Nederland



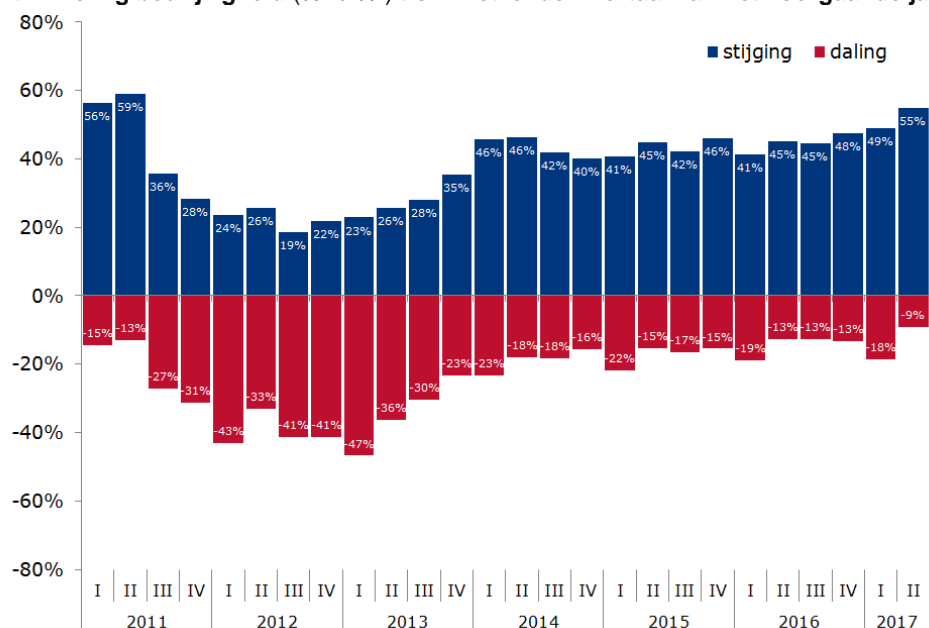
### Hoge bedrijvigheid

De transport- en logistieksector profiteert van de groei van de Nederlandse economie. Het niveau van bedrijvigheid bereikt op jaarbasis in het 2<sup>e</sup> kwartaal 2017 het hoogste punt sinds het 2<sup>e</sup> kwartaal 2011. Op kwartaalbasis moeten we zelfs teruggaan naar het 2<sup>e</sup> kwartaal 2006 om een vergelijkbaar hoog niveau te vinden. De ontwikkeling van de bedrijvigheid in onze sector laat bijna dezelfde beweging zien als de ontwikkeling van het BBP, de groei van onze economie. Er ligt duidelijk een verband tussen economische groei en de vraag naar transport en logistieke diensten. Voor de derde maal op rij stijgt de bedrijvigheid in het afgelopen 2<sup>e</sup> kwartaal. Met een aandeel van 55% melden de meeste ondernemers een stijging van bedrijvigheid ten opzichte van het 2<sup>e</sup> kwartaal van vorig jaar, 36% meldt een gelijke, en 9% een lagere bedrijvigheid. De stemmingsindicator met betrekking tot het niveau van bedrijvigheid stijgt van 7,2 naar 8,0. Overigens valt de bedrijvigheid in het 2<sup>e</sup> kwartaal een stuk hoger uit dan ondernemers eerder voorspelden. Begin april voorspelde 44% een hogere, 44% een gelijke en 12% een lagere bedrijvigheid in het 2<sup>e</sup> kwartaal 2017. Voor het 3<sup>e</sup> kwartaal 2017 voorspelt

- 1 -

49% een hogere, 41% een gelijke, en 10% een lagere bedrijvigheid ten opzichte van het 3<sup>e</sup> kwartaal 2016.

### Ontwikkeling bedrijvigheid (%+ / %-) t.o.v. hetzelfde kwartaal van het voorgaande jaar



### Grote bedrijven hoogste bedrijvigheid

Als we alle bedrijven binnen de sector verdelen in grootklassen, dan zien we met een stemmingsindicator van 9,5 de hoogste bedrijvigheid in het 2<sup>e</sup> kwartaal bij grote bedrijven, gevolgd door middelgrote bedrijven met een indicator van 8,2 en kleine bedrijven, met een indicator van 6,8. Het niveau van bedrijvigheid valt bij zzp-ers, met een indicator van 7,0 iets hoger uit dan bij kleine bedrijven (6,8). De stemmingsindicator van bedrijven die voornamelijk in het binnenland actief zijn, komt uit op 8,1 en bij bedrijven die voornamelijk internationaal actief zijn op 7,8.

#### Stemmingsindicator bedrijvigheid

		zzp	klein	middel	groot	bin.	int.	log.	exp.	Totaal
2016	II	6,4	6,4	7,4	8,1	7,5	6,6	9,3	7,5	7,3
2017	I	6,7	6,3	7,4	8,1	7,2	7,6	6,6	7,0	7,2
2017*	II	6,5	6,0	7,6	8,5	7,3	7,1	7,2	5,5	7,3
2017	II	7,0	6,8	8,2	9,5	8,1	7,8	7,7	8,1	8,0
2017*	III	7,0	6,6	7,7	9,1	7,6	7,6	7,3	7,0	7,6

\*voorspelling ondernemers

kwartaal t.o.v. hetzelfde kwartaal in het voorgaande jaar

#### Stemmingsindicator omzet

		zzp	klein	middel	groot	bin.	int.	log.	exp.	Totaal
2016	II	6,3	6,3	7,5	7,4	7,3	7,3	7,8	6,9	7,1
2017	I	6,8	6,6	7,2	8,2	7,2	7,3	6,4	7,0	7,2
2017	II	7,5	7,0	7,9	9,6	8,1	7,7	7,6	8,8	7,9

kwartaal t.o.v. hetzelfde kwartaal in het voorgaande jaar

### Ook omzetniveau stijgt

Net als het niveau van de bedrijvigheid stijgt ook het niveau van de omzet. Van alle ondernemers meldt 56% een hogere, 31% een gelijke, en 12% een lagere omzet ten opzichte van het 2<sup>e</sup> kwartaal 2016. De stemmingsindicator met betrekking tot het omzetniveau stijgt van 7,2 naar 7,9. Net als bij het niveau van bedrijvigheid, zien we met een indicator van 9,6 de hoogste omzet bij grote bedrijven, gevolgd door middelgrote bedrijven (7,9) en kleine bedrijven (7,0). De indicator van zzp-ers komt uit op 7,5. Eerder voorspelde 46% van alle ondernemers een hogere, 42% een gelijke en 12% een lagere omzet op jaarbasis. Maar de praktijk laat een andere verdeling zien, 56% meldt in de praktijk een hogere omzet, 31% een gelijke omzet en 12% een lagere omzet.

## Begripsomschrijving:

### Categorie bedrijven:

**ZZP** (Zelfstandige ondernemer Zonder Personeel)

**Klein** (<5 vrachtauto's of personeelsleden)

**Middel** (5-50 vrachtauto's of personeelsleden)

**Groot** (>50 vrachtauto's of personeelsleden)

**Bin.** (≥75% omzet uit binnenlandse activiteiten)

**Int.** (≥75% omzet uit internationale activiteiten)

**Log.** (≥40% omzet uit logistieke diensten, anders dan transport)

**Exp.** (Expeditiebedrijf, intermediair tussen verlader en vervoerder / organisator van het verzenden van goederen)

De **Stemmingsindicator** zoals in dit bericht bedoeld, stelt TLN samen uit het percentage positieve en negatieve respondenten ten opzichte van het totaal aantal respondenten, waarbij de uitkomst wordt gewogen.

**Bedrijvigheid** = Mate waarin personeel en materieel actief worden ingezet (hoog/laag) voor het uitvoeren van het aantal toegenomen/afgenomen opdrachten

**Omzet** = Totaal van alle opbrengsten, behaald uit uitgevoerde opdrachten in een bepaalde periode

**Winst** = Restant van alle opbrengsten minus alle kosten in een bepaalde periode

**Prijzen** = Prijs per eenheid (km, uur, m2, etc.) die afgesproken en gerekend wordt voor een uitgevoerde opdracht

**Vertrouwen** (ondernemersvertrouwen) = Mate waarin de ondernemer rekent op een bedrijfs-economisch goede/slechte komende periode

**Kostprijs** = Totaal van alle gemaakte kosten om een opdracht uit te kunnen voeren

**Vacaturegraad** = aantal vacatures ten opzichte van het aantal ingevulde arbeidsplaatsen, als percentage weergegeven

**Kwartaalbasis** = Kwartaal vergeleken met voorgaand kwartaal

**Jaarbasis** = Kwartaal vergeleken met hetzelfde kwartaal van voorgaand jaar

### Afronding

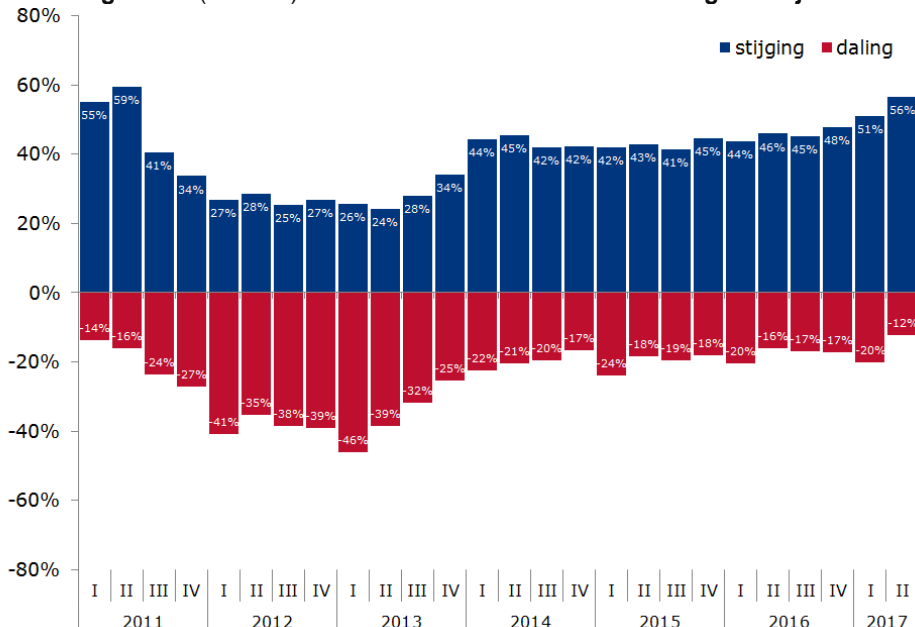
In enkele tabellen valt de som van percentages hoger of lager uit dan 100%. Dit heeft te maken met de automatische afronding in spreadsheets.

### Niet representatief

De uitkomsten per categorie zoals per deelmarkt, soort vervoer, activiteit of soort bedrijf en de uitkomsten per provincie zijn niet representatief en geven alleen een indicatie van de mogelijke economische ontwikkeling binnen een bepaalde categorie of provincie.

De gemiddelde omzet in de transport- en logistieksector stijgt in het 2<sup>e</sup> kwartaal van 2,8% in het 1<sup>e</sup> kwartaal naar 4,7%. Dit betreft een rekenkundig gemiddelde op jaarbasis uit alle opgaven. De grootste omzetstijging zien we met 6,1% bij de grote bedrijven, gevolgd door de omzetstijging bij middelgrote bedrijven (5,5%) en kleine transportbedrijven (2,5%). De gemiddelde omzetstijging bij zzp-ers komt uit op 3,7%. Voor het 3<sup>e</sup> kwartaal voorspelt gemiddeld 36% een hogere, 53% een gelijke, en 11% een lagere omzet ten opzichte van het 3<sup>e</sup> kwartaal 2016.

### Ontwikkeling omzet (%+ / %-) t.o.v. hetzelfde kwartaal in het voorgaande jaar



### Gemiddelde omzetstijging of -daling t.o.v. hetzelfde kwartaal in het voorgaande jaar

		zzp	klein	middel	groot	bin.	int.	log.	exp.	totaal
2016	I	-0,9%	3,3%	3,2%	3,9%	2,8%	1,9%	0,9%	16,7%	3,3%
	II	-0,3%	1,4%	4,4%	3,7%	4,0%	2,8%	0,9%	3,9%	3,4%
	III	1,4%	2,0%	3,4%	2,9%	3,6%	2,3%	4,6%	-1,5%	3,0%
	IV	4,4%	2,8%	4,9%	4,7%	5,1%	1,2%	3,6%	0,2%	4,4%
2017	I	3,1%	1,9%	2,9%	4,0%	3,3%	2,1%	1,3%	4,5%	2,8%
	II	3,7%	2,5%	5,5%	6,1%	5,6%	3,3%	4,4%	7,6%	4,7%

Omzetpercentage is indicatief en betreft een rekenkundig gemiddelde, gebaseerd op opgaven van respondenten

### Stemmingsindicator winst

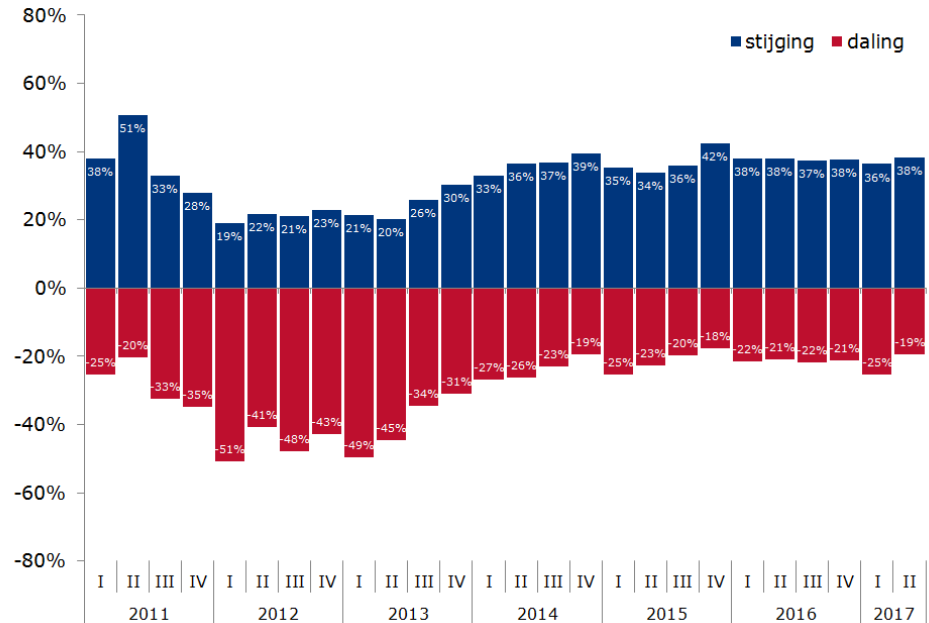
		zzp	klein	middel	groot	bin.	int.	log.	exp.	totaal
2016	II	6,2	6,3	6,5	6,4	6,6	6,3	7,0	5,7	6,4
2017	I	6,1	5,7	6,3	6,0	6,4	5,4	6,1	5,8	6,1
2017	II	6,3	6,2	6,9	6,1	6,7	6,2	6,4	6,2	6,5

kwartaal t.o.v. hetzelfde kwartaal in het voorgaande jaar

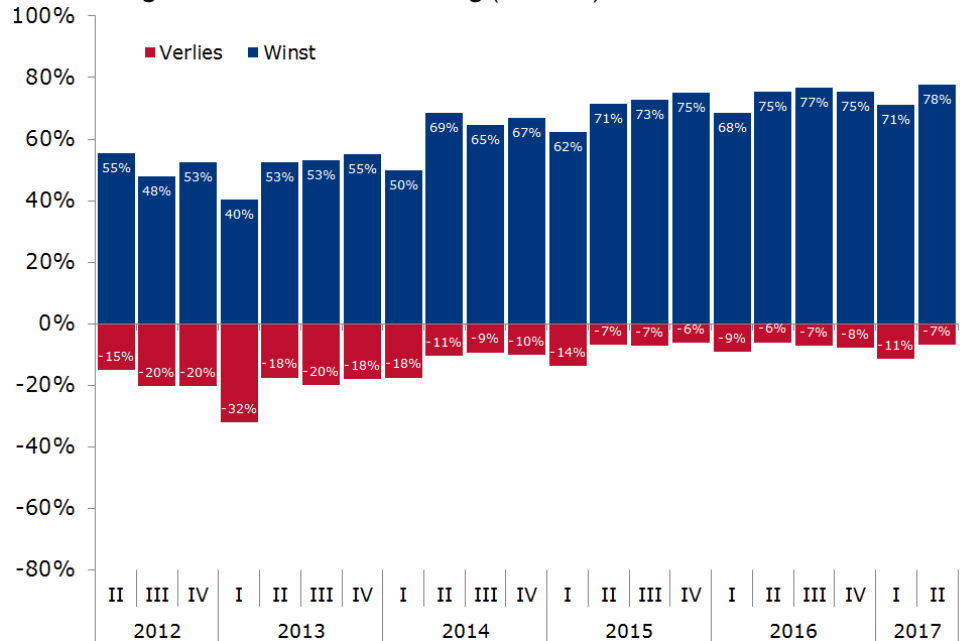
### Winstniveau lager dan voorspeld

Het winstniveau valt lager uit dan ondernemers eerder hadden voorspeld. Maar desondanks valt het winstniveau relatief hoger uit dan het winstniveau in het voorgaande kwartaal. Eerder voorspelde 40% van alle ondernemers een hogere winst, 50% voorspelde een gelijke winst en 10% voorspelde een lagere winst. Maar in de praktijk meldt 38% een hogere, 42% een gelijke, en 19% een lagere winst ten opzichte van hetzelfde kwartaal in 2016. De stemmingsindicator voor het winstniveau stijgt van 6,1 naar 6,5. Het hoogste niveau zien we met een stemmingsindicator van 6,9 bij middelgrote bedrijven, gevolgd door kleine bedrijven (6,2) en grote bedrijven (6,1). De stemmingsindicator voor het winstniveau bij zzp-ers komt uit op 6,3. Voor het 3<sup>e</sup> kwartaal voorspelt 32% van alle ondernemers een hogere winst ten opzichte van het 3<sup>e</sup> kwartaal van vorig jaar, 51% voorspelt een gelijke winst en 17% voorspelt een lagere winst.

### Ontwikkeling winst (%+ / %-) t.o.v. hetzelfde kwartaal in het voorgaande jaar



### Ontwikkeling financiële kwartaalafsluiting (%+ / %-)



### Meeste bedrijven sluiten af met winst

Sinds de eerste meeting in het 2<sup>e</sup> kwartaal 2012 tellen we nadien niet zo veel bedrijven die een kwartaal met winst afsluiten als in het afgelopen 2<sup>e</sup> kwartaal. Van alle ondernemers meldt 78% het 2<sup>e</sup> kwartaal 2017 af te sluiten met winst, 15% zegt quitte te spelen en 7% sluit af met verlies. De stemmingsindicator met betrekking tot de financiële kwartaalafsluiting stijgt van 7,8 naar 8,6.

Voor het absolute dieptepunt van de financiële kwartaalafsluiting moeten we terug naar het 1<sup>e</sup> kwartaal 2013. Toen meldde 40% het kwartaal met winst af te sluiten, 27% meldde quitte te spelen en 32% sloot toentertijd het kwartaal af met verlies. De indicator kwam toen uit op 4,4.

### Ontwikkeling financiële kwartaalafsluiting

	2014			2015				2016				2017	
	II	III	IV	I	II	III	IV	I	II	III	IV	I	II
<b>Winst</b>	69%	65%	67%	62%	71%	73%	75%	68%	75%	77%	75%	71%	78%
<b>Quitte</b>	21%	26%	23%	24%	22%	20%	19%	23%	18%	16%	17%	17%	15%
<b>Verlies</b>	11%	9%	10%	14%	7%	7%	6%	9%	6%	7%	8%	11%	7%
<b>Indicator:</b>	<b>7,6</b>	<b>7,1</b>	<b>7,3</b>	<b>6,9</b>	<b>7,9</b>	<b>8,0</b>	<b>8,3</b>	<b>7,5</b>	<b>8,3</b>	<b>8,4</b>	<b>8,3</b>	<b>7,8</b>	<b>8,6</b>

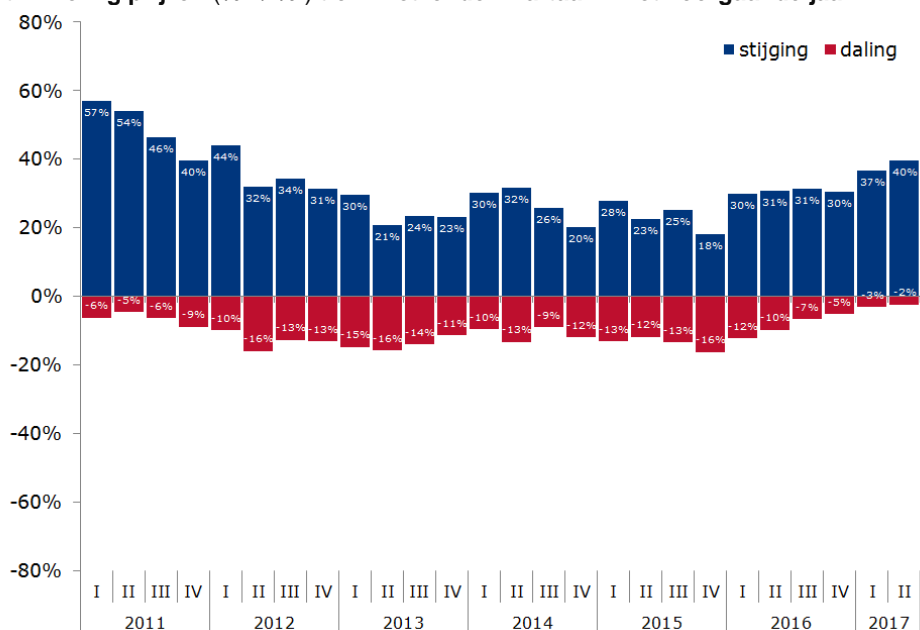
### Ontwikkeling financiële positie van het bedrijf (volgens oordeel ondernemers)

	2015			2016			2017		
	II	III	IV	I	II	III	IV	I	II
<b>Zeer sterk</b> (ruim voldoende cashflow, ruim voldoende eigen vermogen)	9,5%	13,6%	13,3%	14,9%	12,3%	13,5%	11,7%	11,1%	11,9%
<b>Sterk</b> (voldoende cashflow, voldoende eigen vermogen)	46,0%	48,3%	47,9%	45,5%	50,0%	50,5%	48,2%	52,9%	51,5%
<b>Noch sterk, noch zwak</b>	34,9%	29,0%	31,5%	32,3%	30,6%	28,3%	33,5%	28,5%	28,4%
<b>Zwak</b> (onvoldoende cashflow, onvoldoende eigen vermogen)	8,6%	7,9%	5,9%	6,1%	6,2%	6,4%	5,4%	6,2%	6,9%
<b>Zeer zwak</b> (bijna of geen cashflow, bijna of geen eigen vermogen)	1,1%	1,2%	1,4%	1,2%	0,9%	1,3%	1,2%	1,3%	1,3%
<b>indicator:</b>	<b>8,5</b>	<b>9,1</b>	<b>9,1</b>	<b>9,2</b>	<b>9,2</b>	<b>9,3</b>	<b>9,0</b>	<b>9,2</b>	<b>9,1</b>

### Financiële positie bedrijven sterk

De financiële positie van bedrijven binnen de transport- en logistieksector is naar eigen zeggen al geruime tijd sterk te noemen. Bij de laatste meting zegt 12% van alle ondernemers dat de financiële positie van zijn bedrijf 'zeer sterk' is met ruim voldoende cashflow en ruim voldoende eigen vermogen, 52% zegt dat de financiële positie van zijn bedrijf 'sterk' is, waarbij voldoende cashflow en voldoende eigen vermogen aanwezig is. Een groep ondernemers met een aandeel van 28% zegt dat de financiële positie van zijn bedrijf 'noch sterk, noch zwak' is. En een minderheid met een aandeel van 7% spreekt over een 'zwakke' financiële positie met onvoldoende cashflow en onvoldoende eigen vermogen. De kleinste groep (1,3%) spreekt van een zeer zwakke financiële positie waarbij er bijna of geen cashflow en bijna of geen eigen vermogen aanwezig is. De stemmingsindicator met betrekking tot de financiële positie van bedrijven daalt zeer licht van 9,2 naar 9,1.

### Ontwikkeling prijzen (%+ / %-) t.o.v. hetzelfde kwartaal in het voorgaande jaar



### Prijsniveau stijgt

Hoewel een groot aantal ondernemers nog niet goed te spreken is over de hoogte van de huidige prijzen, zorgt het gestegen prijsniveau dit keer voor een verrassing. Terwijl begin april 18% van alle ondernemers voorspelt dat de prijzen in het 2<sup>e</sup> kwartaal op jaarbasis stijgen, meldt begin juli 40% dat de prijzen in het 2<sup>e</sup> kwartaal zijn gestegen. Een opmerkelijk verschil. Daarnaast voorspelde 81% gelijkblijvende prijzen, maar in de praktijk meldt 58% gelijkblijvende prijzen. Het aantal ondernemers met een aandeel van 2% dat een daling voorspelde, is gelijk aan het aantal ondernemers dat in de praktijk een daling meldt. De stemmingsindicator voor het prijsniveau stijgt van 7,4 naar 7,6, het hoogste punt sinds het 1<sup>e</sup> kwartaal 2012. Het hoogste prijsniveau zien we met een stemmingsindicator van 8,0 bij grote bedrijven, gevolgd door het prijsniveau bij middelgrote bedrijven (7,8) en kleine bedrijven (6,9). Het prijsniveau bij zzp-ers is met een indicator van 6,6 het laagste. Voor het 3<sup>e</sup> kwartaal voorspelt 27% een stijging van de prijzen, 73% houdt het er op dat ze gelijk blijven en geen enkele ondernemer voorspelt dat de prijzen zullen dalen.

#### Stemmingsindicator prijzen

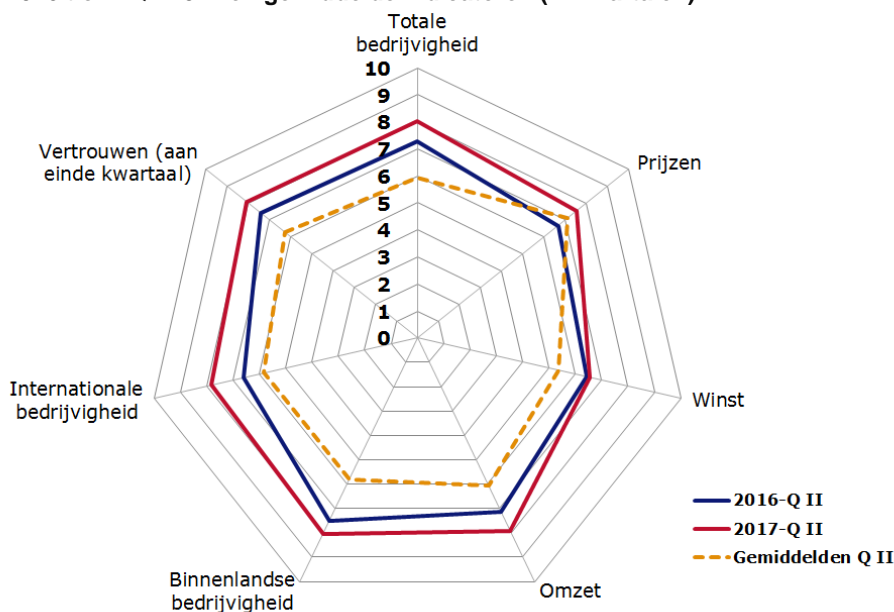
		zzp	klein	middel	groot	bin.	int.	log.	exp.	totaal
2016	II	5,5	5,8	6,7	7,6	6,8	7,3	6,7	6,7	6,7
2017	I	6,8	6,7	7,4	8,3	7,2	7,2	6,9	7,6	7,4
2017	II	6,6	6,9	7,8	8,0	7,8	6,6	7,4	8,1	7,6

kwartaal t.o.v. hetzelfde kwartaal in het voorgaande jaar

### Goed kwartaal

Dat het 2<sup>e</sup> kwartaal 2017 voor bedrijven in de transport- en logistieksector een goed kwartaal is, blijkt wel uit het kwartaaloordeel van ondernemers. Een meerderheid van 56% vindt het afgelopen kwartaal een (zeer) goed kwartaal, 33% spreekt over een 'normaal' kwartaal, zoals een 2<sup>e</sup> kwartaal in de regel verloopt, en 11% vindt het een (zeer) slecht kwartaal. Ondernemers bij middelgrote bedrijven oordelen met een stemmingsindicator van 8,7 het meest positief over het 2<sup>e</sup> kwartaal, gevolgd door ondernemers bij grote bedrijven met een indicator van 8,5 en ondernemers bij kleine bedrijven met een indicator van 7,8. De stemmingsindicator bij zzp-ers komt uit op 8,1. De gemiddelde stemmingsindicator voor het kwartaaloordeel bereikt met 8,4 het hoogste punt sinds de eerste meting in het 1<sup>e</sup> kwartaal 2009.

#### Q2-2016 t.o.v. Q2-2017 en gemiddelde indicatoren (2<sup>e</sup> kwartalen)



Het kwartaaloordeel is een persoonlijk oordeel en gebaseerd op de zakelijke resultaten van een bedrijf in een kwartaal. En de zakelijke resultaten zijn voor de meeste bedrijven in het 2<sup>e</sup> kwartaal 2017 gemiddeld genomen uitstekend. Als we kijken naar de belangrijkste stemmingsindicatoren, dan zien we dat alle indicatoren in het 2<sup>e</sup> kwartaal 2017 bovengemiddeld scoren. Ook vergeleken met het 2<sup>e</sup> kwartaal 2016 scoren alle indicatoren, op de winstindicator na, in het afgelopen kwartaal hoger. De stemmingsindicator met betrekking tot het winstniveau blijft vrijwel gelijk met 6,4 in het 2<sup>e</sup> kwartaal 2016 en 6,5 in het 2<sup>e</sup> kwartaal 2017.

### Beoordeling ondernemers afgesloten kwartaal

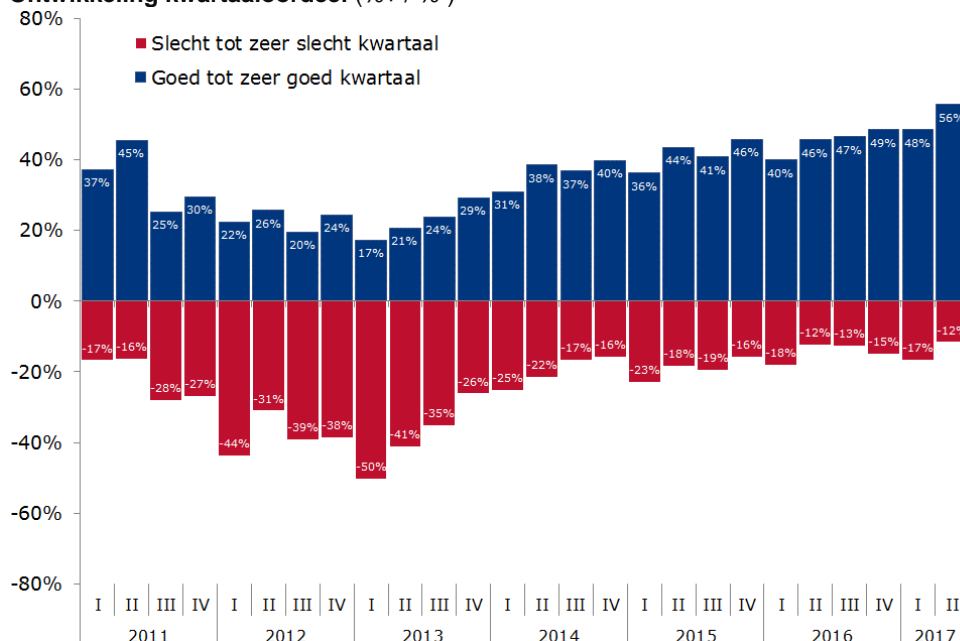
	2015			2016			2017		
	II	III	IV	I	II	III	IV	I	II
Zeer goed kwartaal	5,2%	5,0%	6,4%	7,7%	7,9%	7,3%	7,1%	8,2%	8,2%
Goed kwartaal	38,4%	35,8%	39,4%	32,2%	37,7%	39,2%	41,4%	40,2%	47,4%
Normaal kwartaal*	38,2%	39,7%	38,4%	42,0%	41,9%	40,9%	36,5%	34,9%	32,7%
Slecht kwartaal	17,9%	18,3%	15,5%	16,9%	11,9%	10,8%	13,9%	14,4%	11,3%
Zeer slecht kwartaal	0,4%	1,1%	0,3%	1,2%	0,4%	1,7%	1,1%	2,3%	0,3%
Indicator:	<b>7,2</b>	<b>6,9</b>	<b>7,5</b>	<b>7,1</b>	<b>7,7</b>	<b>7,7</b>	<b>7,7</b>	<b>7,6</b>	<b>8,4</b>

\* Naar verwachting, zoals een kwartaal behoort te zijn

### Beoordeling ondernemers Q2-2017

	zfp	klein	middel	groot	bin.	int.	log.	exp.	totaal
Zeer goed kwartaal	8,0%	7,5%	8,0%	10,3%	8,8%	10,9%	2,7%	6,7%	8,2%
Goed kwartaal	40,0%	40,8%	51,3%	47,1%	49,8%	42,2%	45,9%	60,0%	47,4%
Normaal kwartaal	44,0%	38,3%	30,7%	29,4%	32,1%	31,3%	32,4%	6,7%	32,7%
Slecht kwartaal	8,0%	12,5%	10,1%	13,2%	9,3%	14,1%	18,9%	26,7%	11,3%
Zeer slecht kwartaal	0,0%	0,8%	0,0%	0,0%	0,0%	1,6%	0,0%	0,0%	0,3%
Indicator:	<b>8,1</b>	<b>7,8</b>	<b>8,7</b>	<b>8,5</b>	<b>8,7</b>	<b>8,1</b>	<b>7,3</b>	<b>8,1</b>	<b>8,4</b>

### Ontwikkeling kwartaaloordeel (%+ / %-)



### Orderportefeuille voor komende periode (Q3-2017)

Aantal opdrachten:	zfp	klein	middel	groot	bin.	int.	log.	exp.	totaal
Zeer veel	7,0%	6,0%	6,4%	18,2%	7,5%	7,1%	5,7%	8,3%	8,5%
Veel	58,1%	64,0%	61,5%	60,6%	62,3%	55,4%	60,0%	41,7%	62,1%
Niet veel, niet weinig	34,9%	26,0%	28,9%	19,7%	27,6%	33,9%	31,4%	41,7%	26,3%
Weinig	0,0%	2,0%	2,7%	1,5%	1,5%	1,8%	2,9%	0,0%	2,3%
Zeer weinig	0,0%	2,0%	0,5%	0,0%	1,0%	1,8%	0,0%	8,3%	0,8%
Indicator:	<b>9,5</b>	<b>9,4</b>	<b>9,4</b>	<b>10,0</b>	<b>9,6</b>	<b>9,0</b>	<b>9,3</b>	<b>7,8</b>	<b>9,6</b>

### Flinke ordervoorraad

Voor het 3<sup>e</sup> kwartaal 2017 is er een flinke ordervoorraad aanwezig bij bedrijven in de transport- en logistieksector. De orderportefeuille is sinds het 2<sup>e</sup> kwartaal 2011 niet zo goed gevuld geweest. Van alle ondernemers zegt 71% over (zeer) veel orders te beschikken voor het komende kwartaal, 26% zegt over niet veel, maar ook niet over weinig orders te beschikken, en 3% zegt over (zeer) weinig orders te beschikken. De best gevulde orderportefeuille zien we met een stemmingsindicator van

10,0 bij de grote bedrijven, gevolgd door middelgrote en kleine bedrijven, met voor beide klassen een indicator van 9,4. De stemmingsindicator met betrekking tot de ordervoorraad bij zzp-ers komt uit op 9,5.

Ontwikkeling orderportefeuille voor komende periode								
Aantal opdrachten:	2015		2016			2017		
	IV	I	II	III	IV	I	II	III
Zeer veel	4,2%	3,4%	5,5%	5,3%	4,3%	4,3%	6,3%	8,5%
Veel	48,6%	45,1%	51,3%	52,1%	54,9%	51,4%	59,9%	62,1%
Niet veel, niet weinig	38,6%	40,5%	38,3%	37,8%	34,6%	38,1%	29,4%	26,3%
Weinig	7,1%	8,8%	4,7%	4,5%	5,5%	4,6%	3,5%	2,3%
Zeer weinig	1,6%	2,1%	0,3%	0,3%	0,6%	1,6%	0,9%	0,8%
Indicator:	<b>8,1</b>	<b>7,6</b>	<b>8,6</b>	<b>8,7</b>	<b>8,6</b>	<b>8,4</b>	<b>9,2</b>	<b>9,6</b>

Ontwikkeling stemmingsindicator ondernemersvertrouwen per soort vervoer en/of soort bedrijf												
Een hoge indicator (max. 10) duidt op een groot vertrouwen	2015				2016				2017			
	I	II	III	IV	I	II	III	IV	I	II	+/-	
Afvalstoffen	7,0	7,4	6,8	7,0	7,6	7,2	7,9	8,0	8,4	6,8	-	
Agrarisch	6,3	6,3	7,4	6,6	7,5	6,3	7,3	7,2	7,7	7,2	-	
Bouwmaterialen	7,0	7,1	6,6	7,4	7,2	6,9	8,3	7,4	7,8	8,3	+	
Containers	5,9	6,0	5,9	6,0	6,0	6,3	6,9	6,3	6,8	6,2	-	
Dieren	6,9	8,0	7,2	8,9	9,4	9,4	8,5	7,2	-	-	-	
Distributie/groepage int.	7,1	7,5	7,6	7,0	7,4	7,3	7,1	6,9	7,7	8,4	+	
Distributie/groepage nat.	6,9	6,9	6,7	6,8	7,5	8,1	8,4	7,7	8,3	8,2	-	
Exceptioneel	8,3	8,3	6,5	7,6	9,3	8,3	9,0	8,1	8,0	9,0	+	
Geconditioneerd	7,6	7,3	7,5	6,9	8,7	7,8	7,6	6,9	8,3	8,5	+	
Kiepauto's	7,0	6,1	4,8	6,0	7,3	7,3	7,1	6,3	8,2	8,6	+	
Koeriers	7,0	6,6	8,3	6,6	7,3	7,7	7,8	7,2	8,6	7,9	-	
Melk RMO	7,2	6,9	6,9	8,8	6,9	7,3	7,6	5,9	-	-	-	
Sierteelt	9,0	6,0	5,5	5,9	7,3	6,0	6,1	5,2	8,0	7,1	-	
Stukgoed int.	5,6	6,8	7,5	7,5	5,7	6,1	6,1	5,9	7,2	6,9	-	
Stukgoed nat.	6,8	6,3	6,0	6,7	7,4	7,4	6,1	7,4	9,3	8,7	-	
Tank/Silo	8,1	7,9	7,3	5,8	6,9	8,1	6,9	7,3	6,8	8,4	+	
Verhuizen	8,1	7,8	7,4	7,4	7,9	9,5	7,8	8,3	7,9	9,5	+	
Expeditie	8,1	7,9	7,8	7,0	7,7	7,1	7,0	6,8	7,9	6,3	-	
Totaal	7,1	6,9	6,9	6,8	7,4	7,4	7,5	7,2	8,0	8,1	+	

De respons van bedrijven in het vervoer van melk (RMO) en in het vervoer van levende dieren is zowel in het eerste als in het tweede kwartaal 2017 naar verhouding te laag voor het berekenen van een betrouwbare (indicatieve) stemmingsindicator

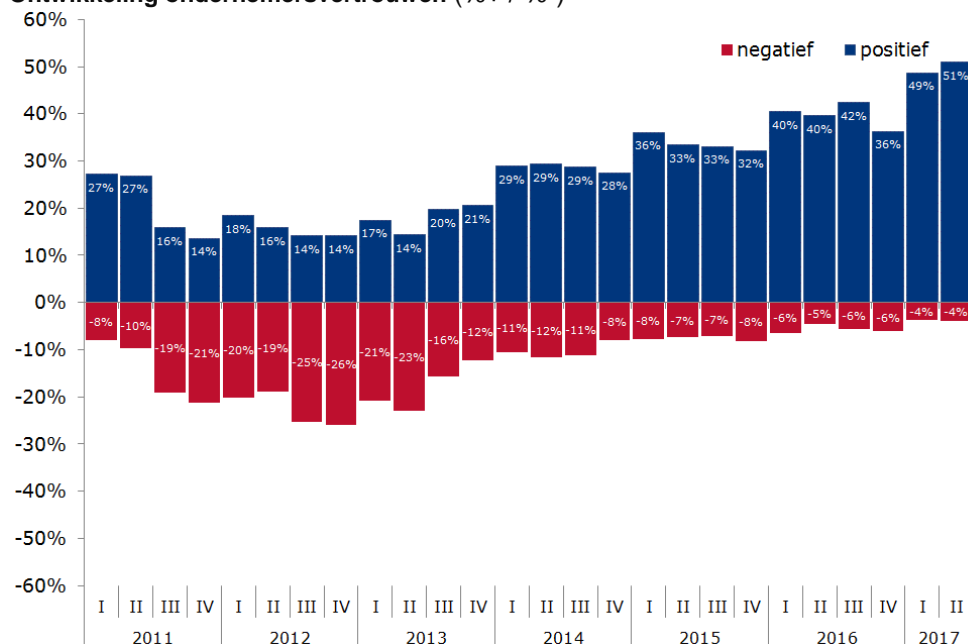
Ondernemersvertrouwen								
	2015		2016			2017		
	III	IV	I	II	III	IV	I	II
Veel vertrouwen-Positief	33,1%	32,2%	40,4%	39,5%	42,4%	36,3%	48,6%	50,9%
Afwachtend-Neutraal	59,8%	59,7%	53,1%	55,9%	52,0%	57,6%	47,6%	45,1%
Weinig vertrouwen-Negatief	7,1%	8,1%	6,5%	4,5%	5,6%	6,1%	3,8%	3,9%
Indicator:	<b>6,9</b>	<b>6,8</b>	<b>7,4</b>	<b>7,4</b>	<b>7,5</b>	<b>7,2</b>	<b>8,0</b>	<b>8,1</b>

#### Vertrouwen op hoogste punt in tien jaar

We moeten meer dan 10 jaar teruggaan om een gelijk hoog niveau van het ondernemersvertrouwen te zien zoals in het 2<sup>e</sup> kwartaal 2017. In het afgelopen kwartaal bereikt de stemmingsindicator met betrekking tot het ondernemersvertrouwen met 8,1 hetzelfde hoge niveau als in het 1<sup>e</sup> kwartaal 2007. Het vertrouwen van ondernemers in de sector is momenteel groot. Van alle ondernemers heeft 51% veel vertrouwen en is positief, 45% is afwachtend/neutraal en slechts 4% heeft geen vertrouwen en is negatief. De hoogste score in 10 jaar. Naast de vraag hoeveel vertrouwen ondernemers hebben in de toekomst, wordt het ondernemersvertrouwen o.a. getoetst aan de hand van de belangrijkste resultaten uit de TLN conjunctuurenquête, waarbij ook de ondernemersverwachting of -voorspelling een rol speelt.



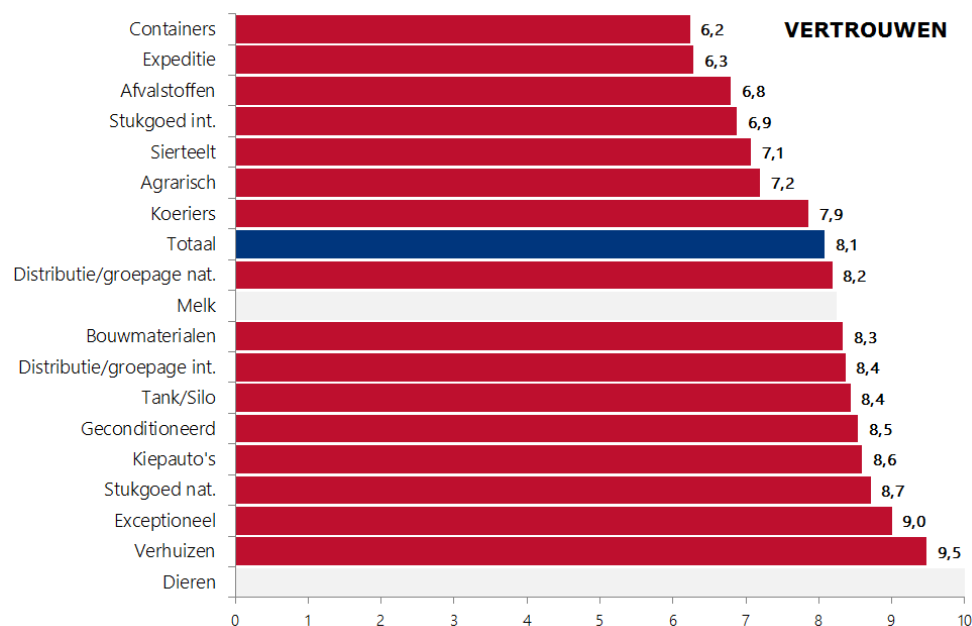
## Ontwikkeling ondernemersvertrouwen (%+ / %-)



## Grote verschillen

Het ondernemersvertrouwen binnen de transport- en logistieksector kent grote verschillen als we het vertrouwen verdelen over deelmarkten en/of soort bedrijven. Zo hebben ondernemers bij verhuisbedrijven met een stemmingsindicator van 9,5 relatief het grootste vertrouwen in de toekomst, gevolgd door ondernemers in het exceptionele vervoer (9,0) en in het binnenlandse stukgoederenvervoer (8,7). Ondernemers in het containervervoer hebben met een indicator van 6,2 relatief het minste vertrouwen, gevolgd door ondernemers bij expeditiebedrijven (6,3) en in het afvalstoffenvervoer (6,8).

## Ondernemersvertrouwen, Q2-2017 per soort vervoer en/of soort bedrijf



De respons van bedrijven in het vervoer van melk (RMO) en in het vervoer van levende dieren is naar verhouding te laag voor het berekenen van een betrouwbare stemmingsindicator

## Begripsomschrijving:

### Categorie bedrijven:

**ZZP** (Zelfstandige ondernemer Zonder Personeel)  
**Klein** (<5 vrachtauto's of personeelsleden)  
**Middel** (5-50 vrachtauto's of personeelsleden)  
**Groot** (>50 vrachtauto's of personeelsleden)  
**Binnenlands** (≥75% omzet uit binnenlandse activiteiten)  
**Internationaal** (≥ 75% omzet uit internationale activiteiten)  
**Logistiek** (≥ 40% omzet uit logistieke diensten, anders dan transport)  
**Expeditie** (Expeditiebedrijf, intermediair tussen verlader en vervoerder / organisator van het verzenden van goederen)

De **Stemmingsindicator** zoals in dit bericht bedoeld, stelt TLN samen uit het percentage positieve en negatieve respondenten ten opzichte van het totaal aantal respondenten, waarbij de uitkomst wordt gewogen.

**Bedrijvigheid** = Mate waarin personeel en materieel actief worden ingezet (hoog/laag) voor het uitvoeren van het aantal toegesloten/opgenomen opdrachten

**Omzet** = Totaal van alle opbrengsten, behaald uit uitgevoerde opdrachten in een bepaalde periode

**Winst** = Restant van alle opbrengsten minus alle kosten in een bepaalde periode

**Prijzen** = Prijs per eenheid (km, uur, m2, etc.) die afgesproken en gerekend wordt voor een uitgevoerde opdracht

**Vertrouwen** (ondernemersvertrouwen) = Mate waarin de ondernemer rekent op een bedrijfseconomisch goede/slechte komende periode

**Kostprijs** = Totaal van alle gemaakte kosten om een opdracht uit te kunnen voeren

**Vacaturegraad** = aantal vacatures ten opzichte van het aantal ingevulde arbeidsplaatsen, als percentage weergegeven

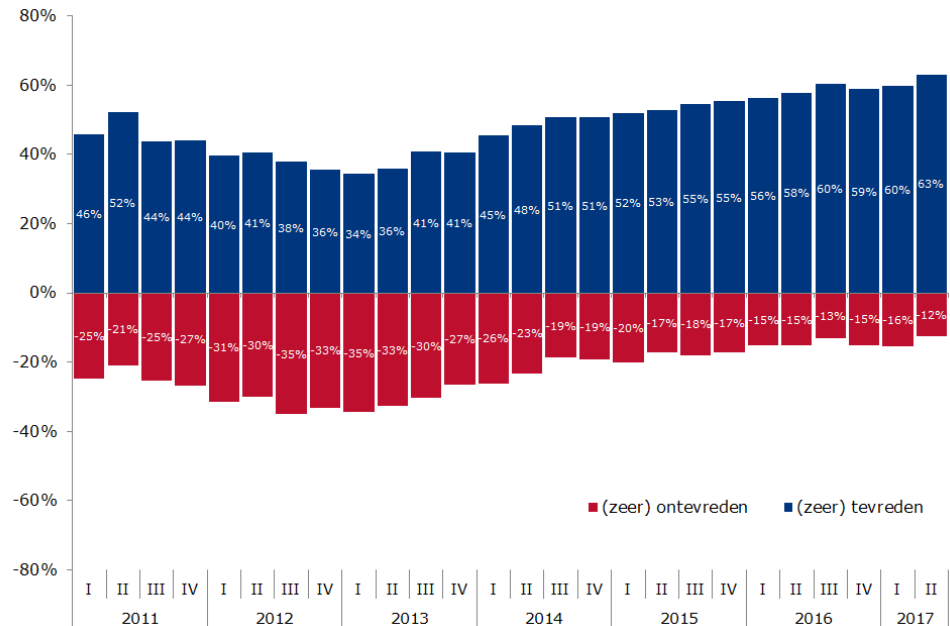
**Kwartaalbasis** = Kwartaal vergeleken met voorgaand kwartaal

**Jaarbasis** = Kwartaal vergeleken met hetzelfde kwartaal van voorgaand jaar

**Afronding**  
 In enkele tabellen valt de som van percentages hoger of lager uit dan 100%. Dit heeft te maken met de automatische afronding in spreadsheets.

**Niet representatief**  
 De uitkomsten per categorie zoals per deelmarkt, soort vervoer, activiteit of soort bedrijf en de uitkomsten per provincie zijn niet representatief en geven alleen een indicatie van de mogelijke economische ontwikkeling binnen een bepaalde categorie of provincie.

## Ontwikkeling stemmingsindicator ondernemerstevredenheid (%+ / %-)

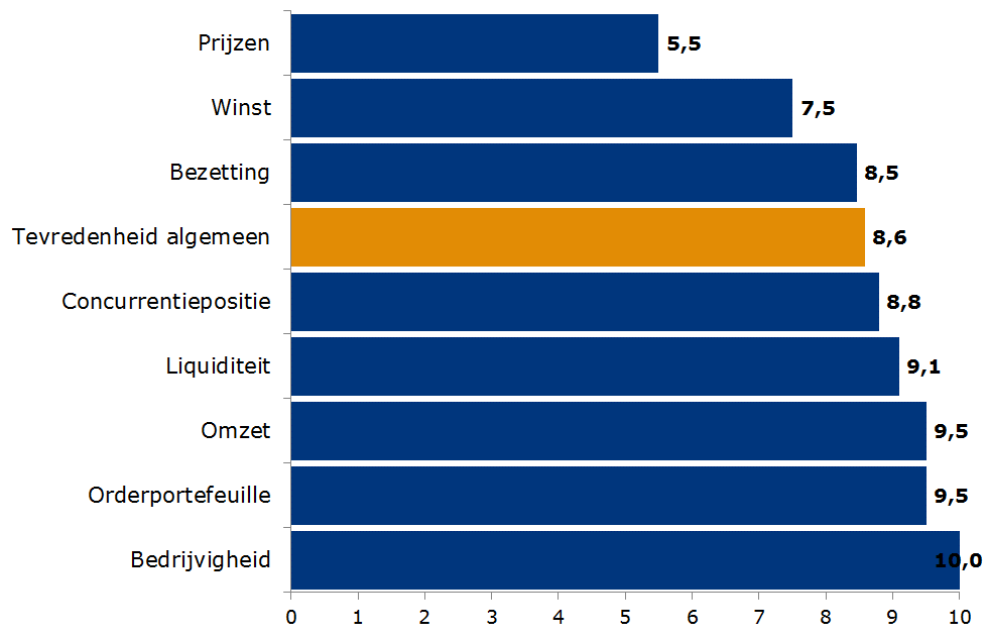


## Tevredenheid neemt gestaag toe

De tevredenheid van ondernemers binnen de transport- en logistieksector neemt al lange tijd gestaag toe. Dit wil echter niet zeggen dat ondernemers daadwerkelijk 'tevreden' zijn. Uit de laatste meting blijkt dat van alle ondernemers 63% (zeer) tevreden is, 25% is niet tevreden, maar ook niet ontevreden en 12% is (zeer) ontevreden. De stemmingsindicator met betrekking tot de ondernemers tevredenheid stijgt van 8,1 naar 8,6, het hoogste punt in 6 jaar.

Ondernemers zijn nog het meeste tevreden over de bedrijvigheid (10,0), over de ordervoorraad (9,5) en over de omzet (9,5). Over de prijzen heerst met een indicator van 5,5 al een tijdlang grote ontevredenheid. Ondanks de geringe tevredenheid over de prijzen, zien we over een langere periode toch een stijgende lijn met betrekking tot de tevredenheid over de prijzen.

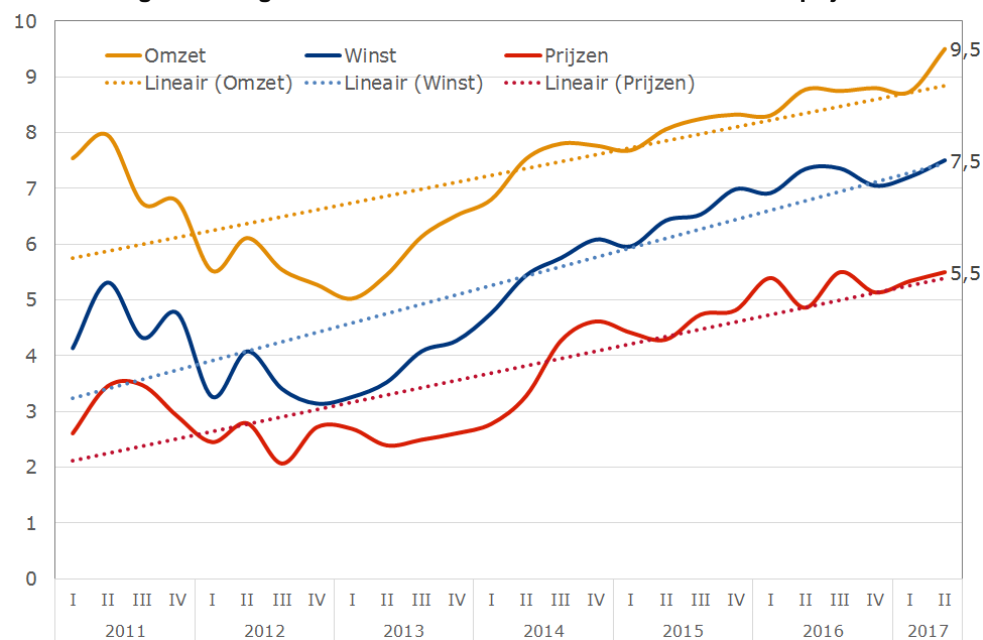
## Stemmingsindicator ondernemerstevredenheid per bedrijfsaspect (Q2-2017)



### Ontwikkeling ondernemers tevredenheid (indicator) m.b.t. diverse bedrijfsaspecten

	2014		2015				2016				2017	
	IV	I	II	III	IV	I	II	III	IV	I	II	
Bedrijvigheid	8,3	8,3	9,1	8,9	8,9	8,9	9,6	9,7	9,5	9,3	10,0	
Omzet	7,8	7,7	8,1	8,3	8,3	8,3	8,8	8,7	8,8	8,7	9,5	
Winst	6,1	6,0	6,4	6,5	7,0	6,9	7,4	7,4	7,1	7,2	7,5	
Prijzen	4,6	4,4	4,3	4,7	4,8	5,4	4,9	5,5	5,1	5,3	5,5	
Orderportefeuille	7,3	7,6	8,1	7,7	7,7	8,1	8,3	8,6	8,4	8,7	9,5	
Bezetting	8,4	8,4	8,4	8,3	8,5	8,6	8,3	8,7	8,7	8,4	8,5	
Liquiditeit	8,3	8,2	8,4	8,9	9,0	8,9	9,2	9,5	9,3	9,0	9,1	
Concurrentiepositie	7,7	8,1	7,9	8,3	8,2	8,3	8,3	8,6	8,5	8,4	8,8	
Tevredenheid algemeen	<b>7,3</b>	<b>7,3</b>	<b>7,6</b>	<b>7,7</b>	<b>7,8</b>	<b>7,9</b>	<b>8,1</b>	<b>8,3</b>	<b>8,2</b>	<b>8,1</b>	<b>8,6</b>	

### Ontwikkeling stemmingsindicator tevredenheid m.b.t. omzet winst en prijzen



### Bezetting personeel, materieel en opslag

	2015			2016			2017		
	II	III	IV	I	II	III	IV	I	II
<b>Bezetting Personeel</b>									
Juiste verhouding	70,5%	67,7%	71,2%	70,3%	68,8%	60,9%	68,7%	63,0%	56,5%
Overschot	8,8%	11,9%	15,1%	16,0%	7,8%	6,4%	9,0%	15,6%	4,8%
Tekort	20,6%	20,4%	13,7%	13,7%	23,4%	32,7%	22,4%	21,5%	38,7%
Niet van toepassing	18,5%	15,3%	32,6%	44,9%	36,2%	18,7%	21,6%	17,6%	15,5%
<b>Bezetting Materieel</b>									
Juiste verhouding	73,5%	66,8%	70,3%	69,9%	71,5%	70,3%	70,7%	66,0%	60,8%
Overschot	12,4%	21,3%	19,5%	21,8%	16,3%	13,0%	14,0%	20,2%	9,1%
Tekort	14,1%	11,9%	10,2%	8,3%	12,2%	16,7%	15,4%	13,9%	30,1%
Niet van toepassing	14,9%	13,2%	27,6%	32,5%	37,9%	25,9%	20,8%	22,9%	19,3%
<b>Bezetting Opslag</b>									
Juiste verhouding	-	-	-	57,4%	58,4%	59,4%	63,7%	64,0%	57,9%
Overschot	-	-	-	28,4%	22,9%	17,8%	16,7%	16,6%	12,4%
Tekort	-	-	-	14,2%	18,7%	22,8%	19,5%	19,4%	29,7%
Niet van toepassing	-	-	-	80,4%	80,6%	76,6%	80,1%	80,6%	76,0%

### Groot tekort

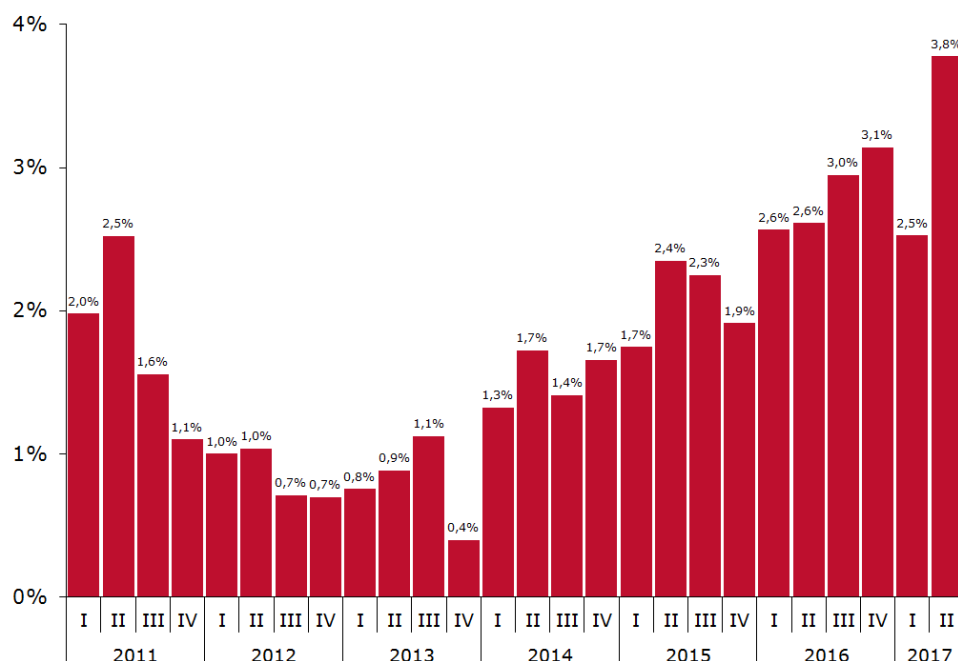
Niet eerder maakten sinds de eerste meting in het 3<sup>e</sup> kwartaal 2008 zoveel ondernemers melding van een tekort aan personeel en materieel als in het 2<sup>e</sup> kwartaal 2017. Wat de capaciteit aan personeel betreft, meldt 56% van alle ondernemers dat de verhouding tussen uit te voeren opdrachten en

personeel in orde is, 5% meldt een overschot en 39% meldt een tekort. In het zelfde kwartaal in 2016 meldde met 23% een stuk minder ondernemers een tekort aan personeel. Wat materieel betreft, meldt 61% een juiste verhouding tussen werk en materieel, 9% meldt een overschot en 30% een tekort. Precies een jaar geleden meldde 12% een tekort aan materieel. En wat opslagruimte betreft, meldt 58% een juiste verhouding tussen goederen en opslagruimte, 12% meldt een overschot en 30% een tekort. Vorig jaar meldde 19% een tekort aan opslagruimte. Grote bedrijven kenden het grootste tekort aan personeel (57%) en materieel (41%).

#### Ontwikkeling vacaturegraad

	2014		2015		2016				2017			
	III	IV	I	II	III	IV	I	II	III	IV	I	II
<b>Rijdend</b>	1,2%	1,6%	1,9%	2,6%	2,7%	1,7%	2,7%	2,8%	3,4%	4,1%	3,1%	4,7%
<b>Niet rijdend</b>	1,7%	1,8%	1,6%	1,8%	1,7%	2,3%	2,4%	2,4%	2,4%	1,3%	1,9%	2,6%
<b>Totaal</b>	1,4%	1,7%	1,7%	2,4%	2,3%	1,9%	2,6%	2,6%	3,0%	3,1%	2,5%	3,8%

#### Ontwikkeling vacaturegraad transport en logistiek (2010-2017)



Vacaturegraad = aantal vacatures t.o.v. aantal ingevulde arbeidsplaatsen als percentage uitgedrukt

#### Hoogste vacaturegraad in negen jaar

Van alle bedrijven binnen de transport- en logistieksector heeft 39% in het 2<sup>e</sup> kwartaal één of meerdere vacatures. De vacaturegraad stijgt van 2,5% naar 3,8%, de hoogste vacaturegraad in 9 jaar. De vacaturegraad voor rijdend personeel komt uit op 4,7% en voor niet-rijdend personeel op 2,6%. Een toenemend aantal ondernemers meldt dat het moeilijk is om (goed) personeel aan te trekken. De toenemende krapte op de arbeidsmarkt – sinds juni is de werkloosheid in Nederland gedaald onder de 5% - is volgens deze ondernemers ook merkbaar in de transport- en logistieksector.

#### Positief de toekomst in

Op de vraag aan ondernemers hoe de toekomst van het bedrijf er op korte termijn uitziet (tot eind 2017), antwoordt 80% '(zeer) positief', 18% antwoordt 'niet positief, maar ook niet negatief' en 2% antwoordt met '(zeer) negatief'. Ondernemers bij grote bedrijven zijn met een aandeel van 87% positieven nog het meest positief gestemd over de toekomst op korte termijn, gevolgd door ondernemers bij middelgrote bedrijven (80%) en ondernemers bij kleine bedrijven (76%).

De vraag hoe de toekomst van het bedrijf op langere termijn er uit ziet (komende 5 jaar) wordt voorzigtiger beantwoord, nl. 73% antwoordt '(zeer) positief', 24% antwoordt 'niet positief, maar ook niet negatief' en 3% antwoordt met '(zeer) negatief'. Ondernemers bij grote bedrijven zijn wederom met een aandeel van 83% positieven nog het meest positief gestemd over de toekomst op lange termijn, gevolgd door ondernemers bij middelgrote bedrijven (73%) en ondernemers bij kleine bedrijven (67%).

### Colofon

Het Conjunctuurbericht Beroepsgoederenvervoer over de weg & Logistiek dienstverleners is een uitgave van Transport en Logistiek Nederland. De gegevens in dit Conjunctuurbericht zijn voor een groot deel gebaseerd op een kwalitatieve analyse van resultaten uit een enquête die elk kwartaal wordt afgenomen onder leden van Transport en Logistiek Nederland. De gegevens in deze uitgave hebben betrekking op de periode april t/m juni 2017.

Hoewel bij het samenstellen van dit Conjunctuurbericht de uiterste zorgvuldigheid is betracht, wordt aansprakelijkheid voor eventuele onjuistheden door Transport en Logistiek Nederland niet aanvaard, noch aansprakelijkheid voor schade, van welke aard dan ook, die het directe of indirecte gevolg is van handelingen en/of beslissingen die (mede) gebaseerd zijn op de informatie in dit bericht.

### Uitgave

Transport en Logistiek Nederland  
Afdeling Sectorontwikkeling, Research

Boris Pasternaklaan 22  
Postbus 3008  
2700 KS Zoetermeer  
Telefoon 088 4567111  
fax 088 4567200

### Onderzoek

Afdeling Sectorontwikkeling,  
Research, Eric Doppert

### Samenstelling en redactie

Afdeling Sectorontwikkeling,  
Research, Eric Doppert

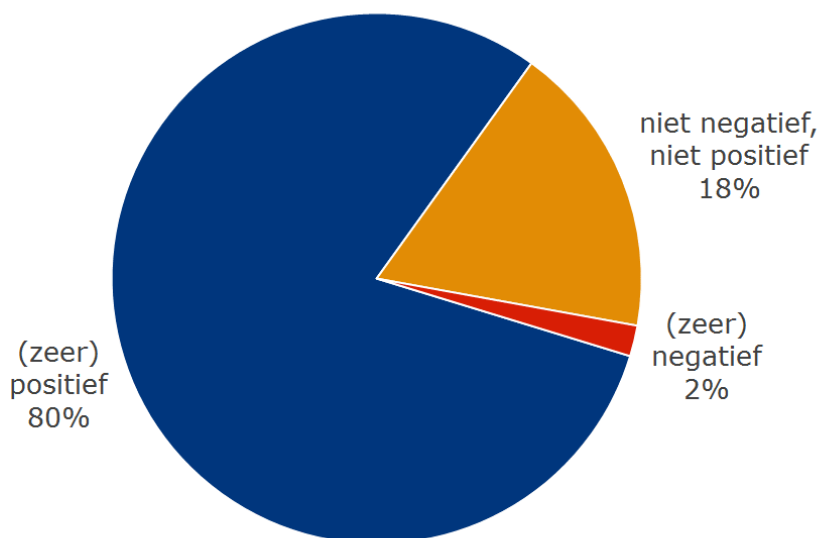
### Nadere inlichtingen

Afdeling Corporate Communicatie,  
Voorlichting, Cleo Vissers a.i.  
088-4567215 of  
06-51806340

© Overname van gegevens uit dit bericht is toegestaan met bronvermelding

Verveelvoudiging voor eigen gebruik of intern gebruik is toegestaan.

## Ondernemersblik op de toekomst aan het einde van Q2-2017 (tot eind 2017)



### Stemming ondernemers in transport en logistiek per provincie, Q2-2016 en Q2-2017

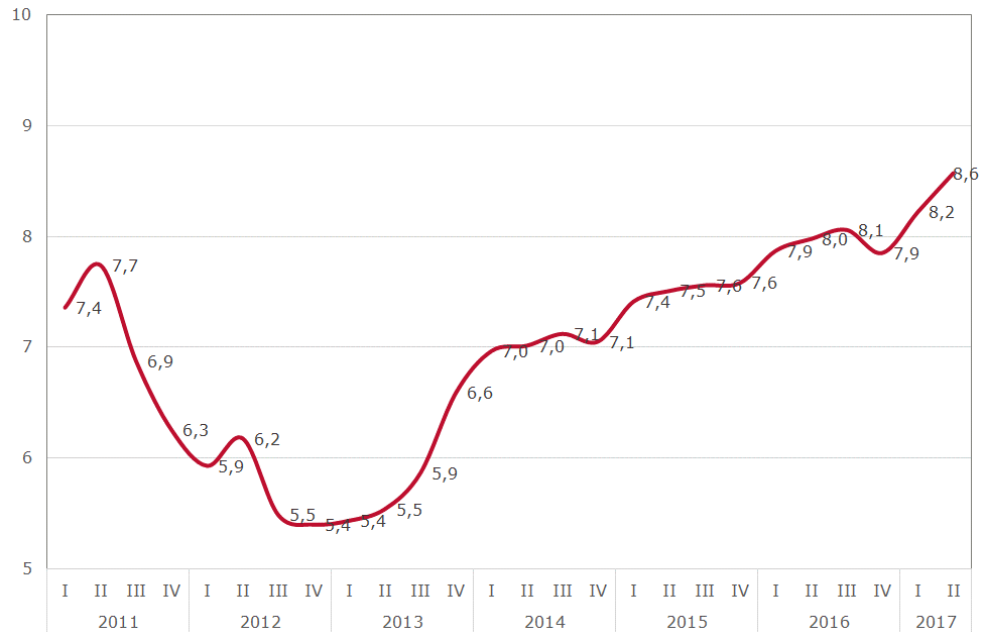
	Kwartaaloordeel		Tevredenheid		Vertrouwen	
	2016 II	2017 II	2016 II	2017 II	2016 II	2017 II
Zuid-Holland	7,6	8,3	8,1	9,0	7,3	8,3
Noord-Brabant	8,6	8,2	8,1	8,3	7,2	7,7
Gelderland	8,1	8,8	8,4	8,6	7,7	8,2
Noord-Holland	7,5	8,2	8,0	8,8	7,8	8,5
Limburg	6,4	8,8	8,1	9,0	6,3	6,9
Overijssel	8,1	8,0	8,2	8,2	7,9	8,9
Friesland	6,1	9,5	7,8	9,2	7,5	8,9
Utrecht	7,7	9,2	7,7	8,3	8,5	9,5
Groningen	6,5	8,5	8,4	10,0	7,6	7,0
Drenthe	6,7	6,1	8,2	7,6	6,7	7,7
Zeeland	9,2	8,3	9,5	9,0	7,0	7,2
Flevoland	9,0	4,3	8,0	6,0	8,8	6,2
Nederland	7,7	8,4	8,1	8,6	7,4	8,1

Een hoge indicator (maximaal 10) is positief, een lage indicator (minimaal 0) is negatief

### Verschillen per provincie

Ondernemers uit de provincie Friesland zijn met een stemmingsindicator van 9,5 het meeste te spreken over het 2<sup>e</sup> kwartaal 2017, gevolgd door ondernemers uit Utrecht (9,2). Relatief het minste te spreken over het afgelopen kwartaal zijn ondernemers uit Flevoland (4,3) en Drenthe (6,1). Wat tevredenheid betreft, spannen ondernemers uit Groningen de kroon met een stemmingsindicator van 10,0, gevolgd door ondernemers in Friesland (9,2). Relatief het minste tevreden zijn ondernemers in Flevoland (6,0) en Drenthe (7,6). En wat het ondernemersvertrouwen betreft, vinden we in de provincie Utrecht de ondernemers met het meeste vertrouwen (9,5), gevolgd door ondernemers uit Friesland (8,9). Ondernemers in Flevoland (6,2) en Limburg (6,9) hebben relatief het minste vertrouwen.

## Ontwikkeling stemmingsindicator Economisch klimaat sector Transport en Logistiek



### Economisch klimaat gunstig

Op basis van het gemiddelde resultaat van het ondernemersvertrouwen, de ondernemerstevredenheid, het kwartaaloordeel, de financiële positie van het bedrijf en de verwachtingen inzake de bedrijvigheid wordt het economische klimaat vastgesteld. Het economische klimaat binnen de sector transport en logistiek verbetert voor de tweede maal op rij. De stemmingsindicator voor het economische klimaat kwam in het 4<sup>e</sup> kwartaal 2016 uit op 7,9 om vervolgens te stijgen naar 8,2 in het 1<sup>e</sup> kwartaal 2017 en 8,6 in het 2<sup>e</sup> kwartaal 2017. Het 2<sup>e</sup> kwartaal 2017 was door de bank genomen een uitstekend kwartaal. Ondernemers zijn positief gestemd en hebben alle vertrouwen in de toekomst. 'Zoals de kaarten nu liggen' zal het 3<sup>e</sup> kwartaal niet onderdoen voor het 2<sup>e</sup> kwartaal.