

# Conjunctuur bericht

2<sup>e</sup> kwartaal 2017

## Bouwmaterialenvervoer

Zoetermeer, 1 september 2017

Het gaat goed met de bouwsector in Nederland. De vraag naar woningen en bedrijfsruimten is groot. Ook nemen onderhouds- en renovatiewerkzaamheden toe. Het werk in de bouw trekt flink aan, waardoor er zelfs een toenemend tekort aan arbeidscapaciteit is ontstaan. De vraag naar het vervoer van bouwmaterialen is groot.

Als we de ontwikkelingen in het tweede kwartaal 2017 per deelmarkt of segment onder de loep nemen, dan springt het bouwmateriële vervoer er positief bovenuit. Volgens de uitkomsten van de laatste TLN conjunctuurenquête hebben bedrijven in het bouwmateriële vervoer in veel opzichten een subliem kwartaal achter de rug. In negen jaar hebben het niveau van de bedrijvigheid en van de omzet niet zo hoog gestaan. Keerzijde is dat het tekort aan capaciteit met betrekking tot personeel en materieel in het tweede kwartaal ook niet eerder zo groot is geweest. De orderportefeuille is goed gevuld. Bouwmateriële vervoerders zijn zeer tevreden. Het ondernemersvertrouwen stijgt naar ongekende hoogten. Voor bouwmateriële vervoerders is het tweede kwartaal 2017 het beste kwartaal sinds de eerste meting in 2009.

### INHOUDSOPGAVE

Hoogste bedrijvigheid sinds 2009

Groot tekort

Ook omzetniveau op recordhoogte

Winstniveau stelt teleur

Hoger prijsniveau

Goed kwartaal

Ondernemersvertrouwen op hoog niveau

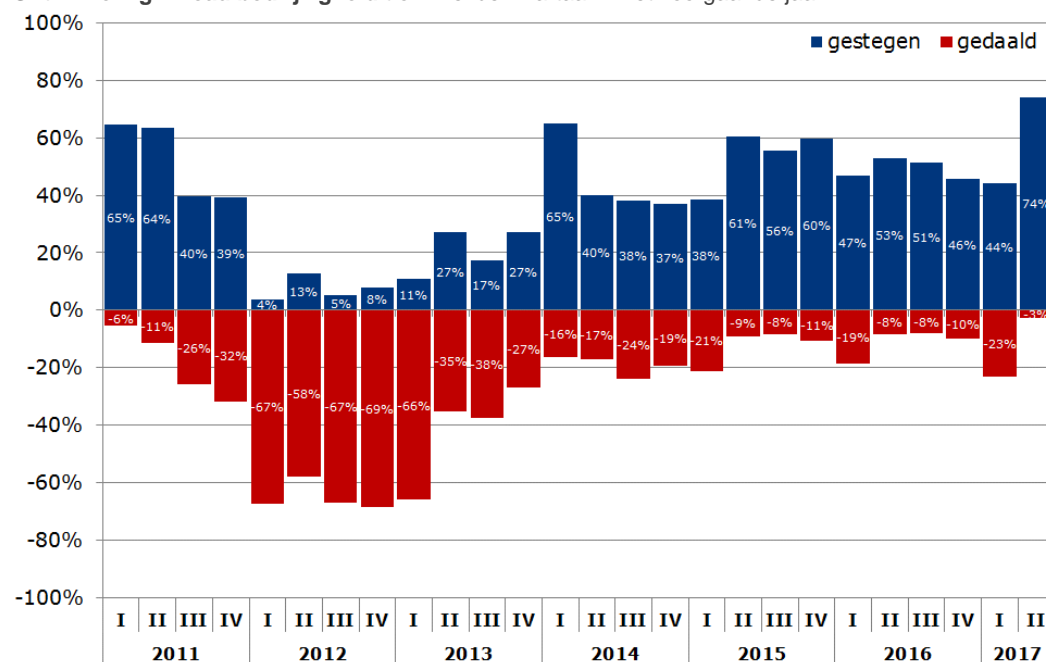
Veel orders voor komende periode

Financiële positie verslechterd

Meer tevreden

Commentaar en opmerkingen

Ontwikkeling niveau bedrijvigheid t.o.v. zelfde kwartaal in het voorgaande jaar



Bedrijvigheid t.o.v. zelfde kwartaal van voorgaand jaar

		gestegen	gelijk	gedaald	Indicator
2016	I	46,9%	34,4%	18,8%	7,0
	II	52,8%	38,9%	8,3%	7,9
	III	51,4%	40,5%	8,1%	7,9
	IV	45,9%	44,3%	9,8%	7,5
2017	I	44,2%	32,6%	23,3%	6,7
	Verwachting II	46,5%	39,5%	14,0%	7,3
	Verwachting III	74,3%	22,9%	2,9%	9,4
Verwachting	III	62,9%	37,1%	0,0%	9,0

### Hoogste bedrijvigheid sinds 2009

Het 2<sup>e</sup> kwartaal 2017 kent voor bedrijven in het bouwmaterialenvervoer het hoogste niveau van bedrijvigheid sinds de eerste meting in 2009. Dit moet voor veel ondernemers in het bouwmaterialenvervoer als een verrassing zijn gekomen. Eerder voorspelde 47% van deze ondernemers dat de bedrijvigheid vergeleken met dezelfde periode in 2016 hoger zou uitvallen. Maar bij de afsluiting van het 2<sup>e</sup> kwartaal meldt 74% een hogere bedrijvigheid in het afgelopen 2<sup>e</sup> kwartaal. Volgens voorspelling zou bijna 40% een gelijke bedrijvigheid ervaren. In de praktijk meldt 23% een gelijke bedrijvigheid. En tot slot zou 14% minder bedrijvigheid ervaren, maar in de praktijk is dat slechts 3%. De stemmingsindicator met betrekking tot het niveau van de bedrijvigheid stijgt van 6,7 naar 9,4, het hoogste punt sinds de eerste meting in het 2<sup>e</sup> kwartaal 2009. Voor het 3<sup>e</sup> kwartaal 2017 rekt 63% op een hogere en 37% op een gelijke bedrijvigheid ten opzichte van het 3<sup>e</sup> kwartaal van vorig jaar. Geen enkele ondernemer gaat uit van een lagere bedrijvigheid.

#### Ontwikkeling capaciteit personeel en materieel in relatie tot aantal opdrachten

	2015	2016	2017				
	IV	I	II	III	IV	I	II
<b>Opdrachten/personeel</b>							
Verhouding werk/personeel (arbeidsuren) was goed	74,5%	63,0%	69,7%	55,2%	66,7%	58,8%	53,6%
Overschot aan personeel (arbeidsuren)	3,9%	18,5%	9,1%	6,9%	7,8%	20,6%	0,0%
Tekort aan personeel (arbeidsuren)	21,6%	18,5%	21,2%	37,9%	25,5%	20,6%	46,4%
Niet van toepassing	31,6%	33,3%	23,1%	18,8%	10,5%	12,5%	18,8%
<b>Indicator personeel</b>	<b>6,5</b>	<b>5,5</b>	<b>6,2</b>	<b>7,2</b>	<b>6,5</b>	<b>5,5</b>	<b>8,1</b>
<b>Opdrachten/materieel</b>							
Verhouding werk/materieel was goed	72,7%	71,0%	64,7%	61,3%	65,4%	58,3%	43,3%
Overschot aan materieel	16,4%	22,6%	20,6%	9,7%	9,6%	25,0%	3,3%
Tekort aan materieel	10,9%	6,5%	14,7%	29,0%	25,0%	16,7%	53,3%
Niet van toepassing	11,8%	10,0%	14,3%	7,7%	5,3%	0,0%	5,6%
<b>Indicator materieel</b>	<b>6,5</b>	<b>5,5</b>	<b>5,2</b>	<b>6,6</b>	<b>6,3</b>	<b>5,0</b>	<b>8,3</b>
<b>Goederen/opslag</b>							
Verhouding goederen/opslag was goed	-	-	71,4%	45,5%	72,7%	61,5%	46,2%
Overschot aan opslag	-	-	21,4%	45,5%	18,2%	30,8%	23,1%
Tekort aan opslag	-	-	7,1%	9,1%	9,1%	7,7%	30,8%
Niet van toepassing	-	-	84,6%	77,8%	83,8%	83,8%	72,0%
<b>Indicator opslag</b>	<b>-</b>	<b>-</b>	<b>4,7</b>	<b>3,5</b>	<b>5,0</b>	<b>4,2</b>	<b>5,9</b>

### Groot tekort

Keerzijde van een onverwachts hoge bedrijvigheid is dat er direct een capaciteitstekort optreedt. Er ontstond een groot tekort aan personeel en materieel in het afgelopen 2<sup>e</sup> kwartaal. Wat capaciteit aan personeel betreft zegt 54% van alle bouwmaterialenvoerders dat de verhouding tussen werk en inzetbaar personeel in balans was. Geen enkele ondernemer meldt een overschot, maar 46% meldt een tekort aan arbeidscapaciteit. Niet vreemd dat bijna 40% van alle bedrijven in het bouwmaterialenvervoer 1 of meerdere vacatures heeft. De laatst gemeten vacaturegraad komt uit op 2,2%.

En wat materieel betreft, is het capaciteitstekort nog groter. Bij 43% van alle bouwmaterialenvoerders is er in het 2<sup>e</sup> kwartaal een juiste balans tussen werk en materieel. Een klein aantal (3%) spreekt van een overschot aan materieel en 53% meldt een tekort aan materieel. Bij de bedrijven die over opslagruimte beschikken is de verhouding tussen goederen en opslagruimte bij 46% in orde, 23% meldt een overschot aan opslagruimte en 31% meldt een tekort.

#### Omzet t.o.v. zelfde kwartaal van voorgaand jaar

		gestegen	gelijk	gedaald	indicator
2016	I	46,9%	34,4%	18,8%	7,0
	II	38,9%	47,2%	13,9%	6,9
	III	56,8%	35,1%	8,1%	8,2
	IV	47,5%	36,1%	16,4%	7,2
2017	I	53,5%	20,9%	25,6%	7,0
	Verwachting II	61,0%	24,4%	14,6%	7,3
	II	82,9%	11,4%	5,7%	9,7
Verwachting III	37,5%	46,9%	15,6%	6,7	

### Ook omzetniveau op recordhoogte

Net als het niveau van de bedrijvigheid, bereikt ook het omzetniveau een recordhoogte. En ook bij het omzetniveau strookt de praktijk niet met eerdere voorspellingen. Van alle bouwmaterialenvoerders rekende 61% op een hogere omzet, 24% rekende op een gelijke omzet en 15% op een lagere omzet. Maar in de praktijk meldt 83% een hogere omzet vergeleken met dezelfde periode in 2016, 11% meldt een gelijke

## Begripsomschrijving:

De **Stemmingsindicator** zoals in dit bericht bedoeld, stelt TLN samen uit het percentage positieve en negatieve respondenten ten opzichte van het totaal aantal respondenten, waarbij de uitkomst wordt gewogen. Het minimum is 0, maximum is 10.

**Bedrijvigheid** = Mate waarin personeel en materieel actief worden ingezet (hoog/laag) voor het uitvoeren van het aantal toegenomen/afgenomen opdrachten

**Omzet** = Totaal van alle opbrengsten, behaald uit uitgevoerde opdrachten in een bepaalde periode

**Winst** = Restant van alle opbrengsten minus alle kosten in een bepaalde periode

**Prijzen** = Prijs per eenheid (km, uur, m<sup>2</sup>, etc.) die afgesproken en gerekend wordt voor een uitgevoerde opdracht

**Vertrouwen** (ondernemersvertrouwen) = Mate waarin de ondernemer rekent op een bedrijfseconomisch goede/slechte komende periode

**Tevredenheid** (ondernemers tevredenheid) = Mate waarin de ondernemer tevreden zijn over diverse belangrijke bedrijfsaspecten

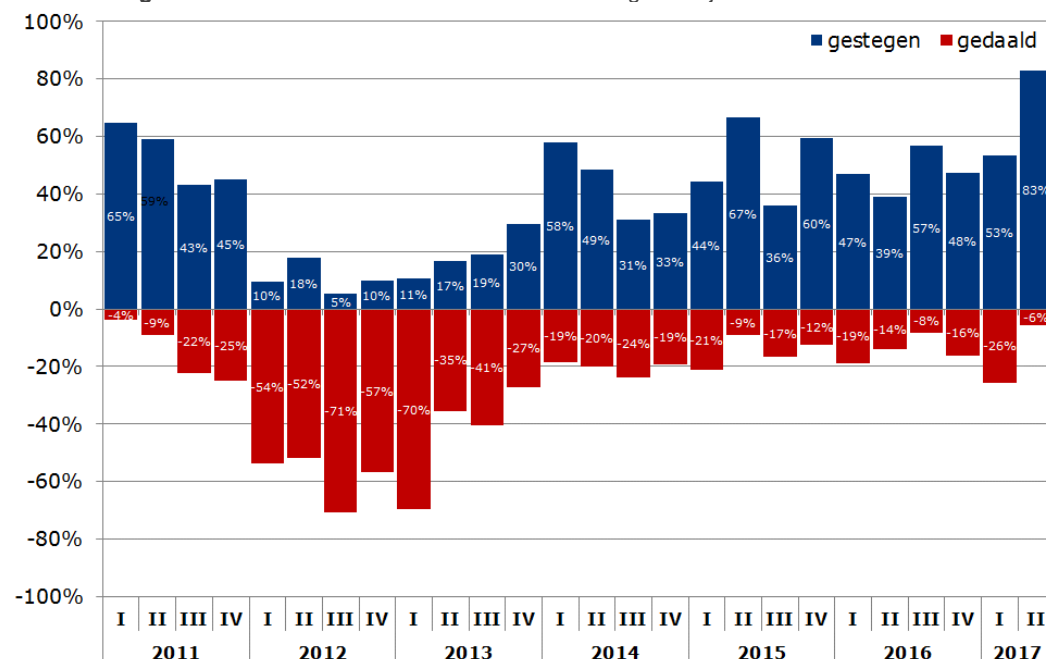
**Kostprijs** = Totaal van alle gemaakte kosten om een opdracht uit te kunnen voeren

**Kwartaalbasis** = Kwartaal vergeleken met voorgaand kwartaal

**Jaarbasis** = Kwartaal vergeleken met hetzelfde kwartaal van voorgaand jaar

omzet en 6% meldt een lagere omzet. De stemmingsindicator voor het omzetniveau stijgt van 7,0 naar 9,7, het hoogste punt sinds de eerste meting in het 2<sup>e</sup> kwartaal 2009. Voor het 3<sup>e</sup> kwartaal rekent 38% op een hogere, 47% op een gelijke, en 16% op een lagere omzet vergeleken met hetzelfde kwartaal, een jaar geleden. Los van het omzetniveau komt de gemiddelde omzetstijging in het bouwmaterialenvervoer in het 2<sup>e</sup> kwartaal uit op een gemiddelde van +10,8%.

## Ontwikkeling niveau omzet t.o.v. zelfde kwartaal in het voorgaande jaar



## Ontwikkeling stijging/daling omzet t.o.v. zelfde kwartaal in voorgaand jaar

2014	2015				2016				2017		
III	IV	I	II	III	IV	I	II	III	IV	I	II
0,3%	3,0%	3,0%	8,6%	4,4%	4,5%	2,8%	3,2%	6,6%	4,7%	1,4%	10,8%

## Winst t.o.v. zelfde kwartaal van voorgaand jaar

		gestegen	gelijk	gedaald	indicator
2016	I	40,6%	31,3%	28,1%	6,2
	II	44,4%	33,3%	22,2%	6,7
	III	40,5%	35,2%	24,3%	6,4
	IV	36,1%	45,9%	18,0%	6,5
2017	I	20,9%	55,8%	23,3%	5,4
	Verwachting II	50,0%	47,2%	2,8%	8,1
	Verwachting III	40,0%	48,6%	11,4%	7,1
Verwachting	III	32,3%	54,8%	12,9%	6,6

## Winstniveau stelt teleur

Het winstniveau stelt in het licht van eerdere verwachtingen teleur. De helft van alle bouwmaterialenvervoerders rekende op een hogere winst, maar in de praktijk meldt 40% een hogere winst in het 2<sup>e</sup> kwartaal ten opzichte van het 2<sup>e</sup> kwartaal 2016. Daarnaast rekende 47% op een gelijke winst en 3% op een lagere winst. Uiteindelijk meldt 49% een gelijke winst en 11% een lagere winst. Meer bedrijvigheid, een hogere omzet en een stijging van het prijsniveau zou eigenlijk ook meer winst moeten betekenen. Maar de gestegen kostprijs in het 2<sup>e</sup> kwartaal heeft waarschijnlijk roet in het eten gegooid. Met een aandeel van 37% meldt een aantal bouwmaterialenvervoerders dat de kosten zijn gestegen. Een aantal zegt dat het uitzend- en losse krachten en/of capaciteit heeft moeten inhuren wat de kostprijs omhoog en de winst omlaag drukt. Daarnaast zijn ook hogere personeelskosten debet aan een hogere kostprijs en een lager winstniveau. De stemmingsindicator met betrekking tot het winstniveau stijgt van 5,4 naar 7,1. Voor het 3<sup>e</sup> kwartaal voorspelt 32% van alle bouwmaterialenvervoerders een stijging van de winst, 55% voorspelt een gelijke winst en 13% een daling van de winst.

## Winst, quite of verlies?

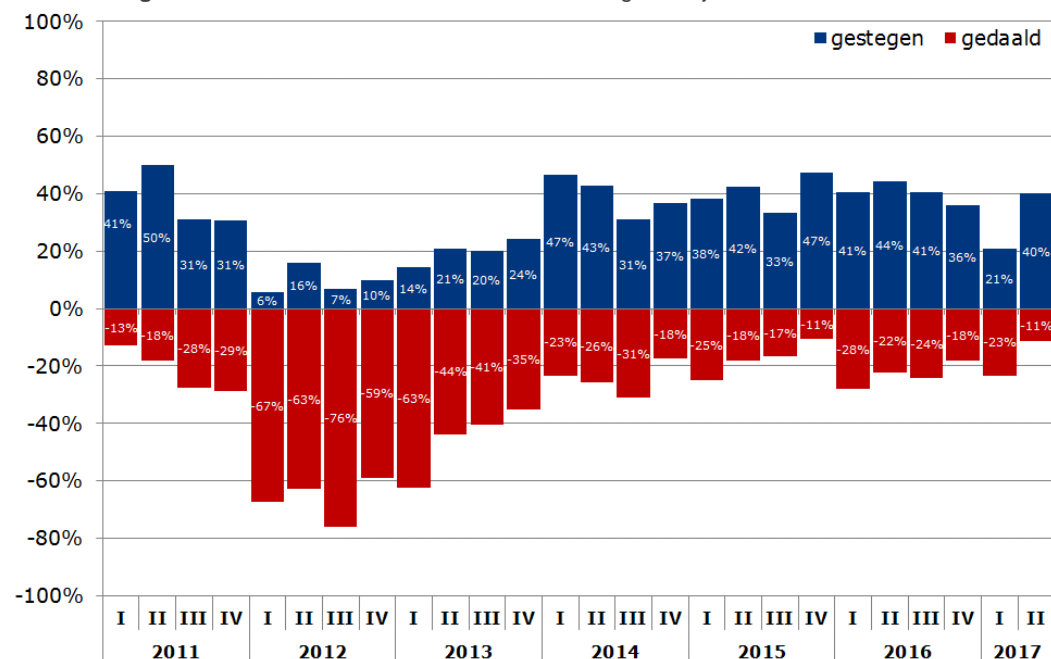
Doordat meer bouwmaterialenvervoerders rekenden op een hogere winst dan uiteindelijk in de praktijk het geval is, stelt het winstniveau voor het 2<sup>e</sup> kwartaal 2017 iets teleur. Maar dit wil nog niet zeggen dat het

winstniveau aan de lage kant is. Integendeel. Slechts 2 keer in 9 jaar is in het bouwmaterialenvervoer een hoger winstniveau bereikt. Met een indicator van 7,3 was dat in het 2<sup>e</sup> kwartaal 2011 en in het 4<sup>e</sup> kwartaal 2015 met een winstindicator van 7,5. Op de vraag hoe men het 2<sup>e</sup> kwartaal 2017 financieel afsluit, antwoordt 81% van alle ondernemers in het bouwmaterialenvervoer 'met winst', 19% zegt 'quitte' te spelen en niet één ondernemer zegt met 'verlies' af te sluiten. Dit laatste is in de afgelopen 5 jaar niet voorgekomen. De stemmingsindicator met betrekking tot de financiële kwartaalafsluiting stijgt van 6,7 naar 8,9.

#### Ontwikkeling financiële kwartaalafsluiting

	2015				2016				2017	
	I	II	III	IV	I	II	III	IV	I	II
Winst	47,9%	75,0%	57,1%	69,6%	46,7%	84,4%	67,7%	75,9%	61,1%	80,6%
Quitte	25,0%	25,0%	34,3%	25,0%	46,7%	12,5%	19,4%	20,7%	27,8%	19,4%
Verlies	27,1%	0,0%	8,6%	5,4%	6,7%	3,1%	12,9%	3,4%	11,1%	0,0%
<b>indicator:</b>	<b>5,3</b>	<b>8,3</b>	<b>6,3</b>	<b>7,7</b>	<b>5,1</b>	<b>9,3</b>	<b>7,5</b>	<b>8,3</b>	<b>6,7</b>	<b>8,9</b>

#### Ontwikkeling niveau winst t.o.v. zelfde kwartaal in het voorgaande jaar



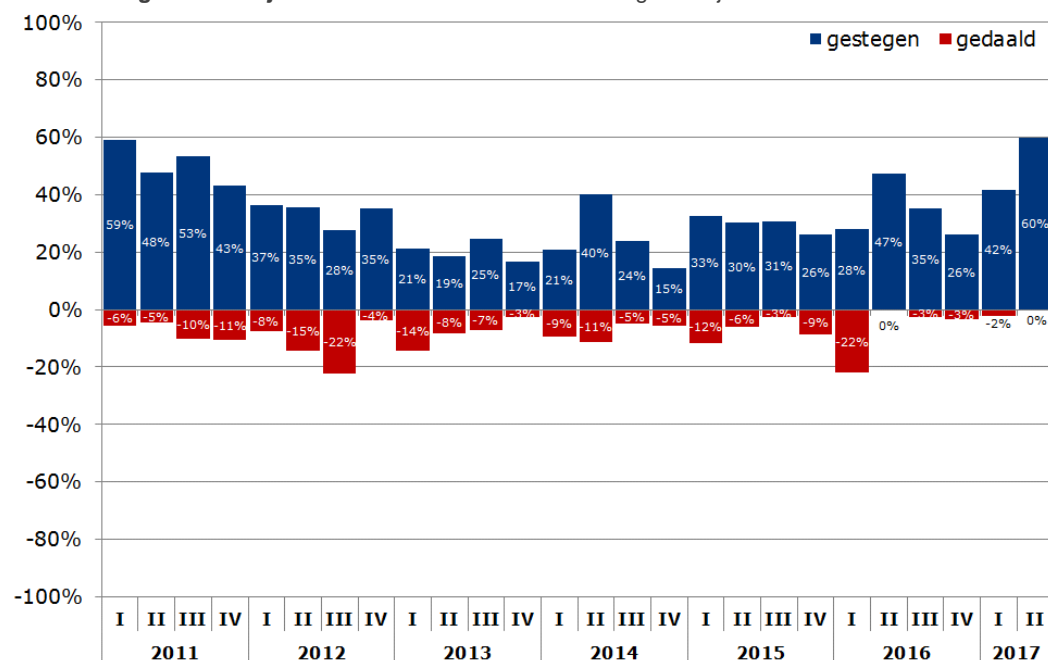
#### Prijzen t.o.v. zelfde kwartaal van voorgaand jaar

		Prijzen t.o.v. zelfde kwartaal van voorgaand jaar			indicator
		gestegen	gelijk	gedaald	
2016	I	28,1%	50,0%	21,9%	5,8
	II	47,2%	52,8%	0,0%	8,1
	III	35,1%	62,2%	2,7%	7,3
	IV	26,2%	70,5%	3,3%	6,8
2017	I	41,9%	55,8%	2,3%	7,7
	Verwachting II	22,2%	77,8%	0,0%	6,7
	II	60,0%	40,0%	0,0%	8,8
Verwachting III	29,4%	70,6%	0,0%	7,1	

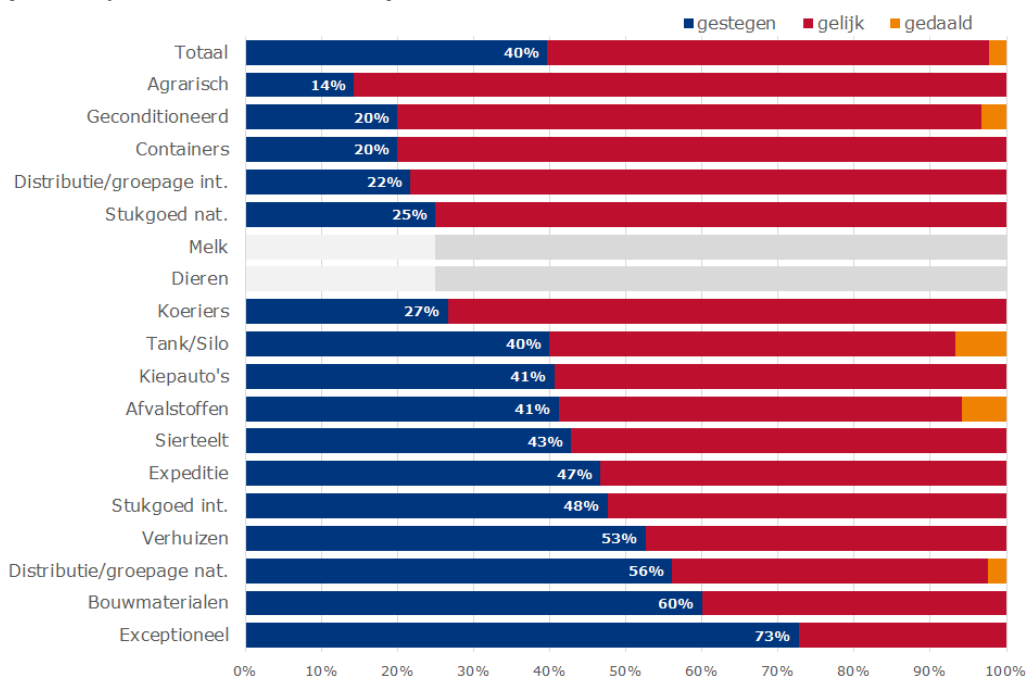
#### Hoger prijsniveau

Als 22% rekt op hogere prijzen en uiteindelijk 60% een verhoging van de prijzen meldt, dan moet dat voor veel ondernemers een enorme meevaller zijn. Het aantal bouwmaterialenvoerders dat rekende op gelijke prijzen (78%) komt in de praktijk uit op 40%. De stemmingsindicator voor het prijsniveau bereikt met 8,8 het hoogste punt sinds de eerste meting in het 2<sup>e</sup> kwartaal 2009. Maar een prijsniveau zegt niets over de hoogte van de prijzen. Deze zijn volgens een groot aantal bouwmaterialenvoerders al lange tijd en nog steeds niet op het gewenste niveau. Dat blijkt wel als we vragen in welke mate ondernemers tevreden zijn over de prijzen. Daarop antwoordt 24% 'tevrede' te zijn, 47% is 'noch tevreden, noch ontevreden' en 29% is 'ontevreden' over de huidige hoogte van de prijzen. Voor het 3<sup>e</sup> kwartaal rekt 29% op een verhoging van de prijzen ten opzichte van hetzelfde kwartaal in 2016 en 71% rekt op gelijke prijzen. Niemand rekt op een verlaging van de prijzen.

## Ontwikkeling niveau Prijzen t.o.v. zelfde kwartaal in het voorgaande jaar



## Prijsniveau per deelmarkt, soort bedrijf of soort vervoer, 2<sup>e</sup> kwartaal 2017

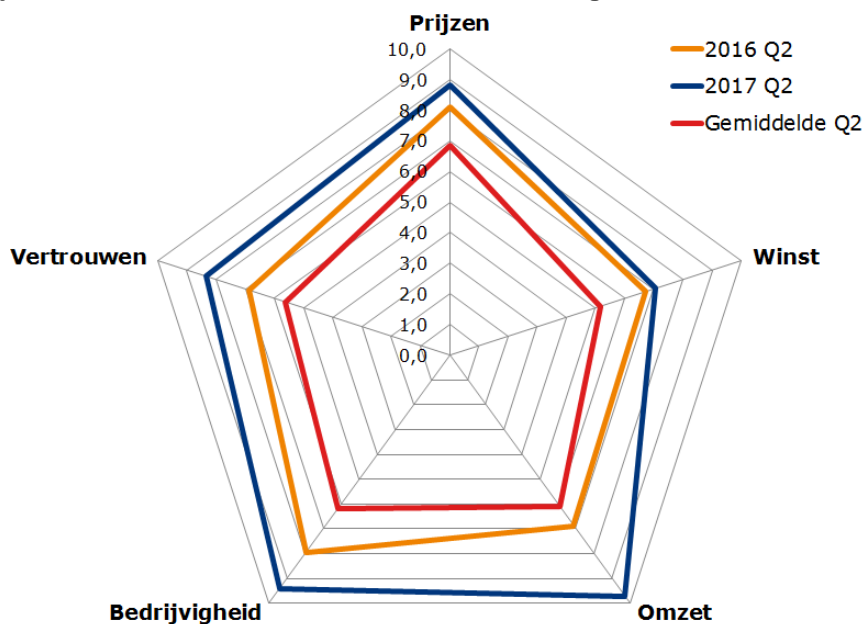


De respons van bedrijven in het vervoer van melk (RMO) en in het vervoer van levende dieren is naar verhouding te laag voor het presenteren van een betrouwbare verdeling in percentages

### Goed kwartaal

Op basis van alle enquêteresultaten kunnen we aannemen dat het 2<sup>e</sup> kwartaal 2017 een goed kwartaal is geweest voor het bouwmaterialenvervoer. Alle belangrijke stemmingsindicator scoren hoger dan dezelfde indicatoren in het 2<sup>e</sup> kwartaal 2016 en hoger dan de gemiddelde indicatoren in een tweede kwartaal. Dat het 2<sup>e</sup> kwartaal 2017 een goed kwartaal is, wordt door de meeste ondernemers ook bevestigd. Van alle ondernemers in deze deelmarkt vindt 69% het 2<sup>e</sup> kwartaal een 'goed' kwartaal, 23% spreekt over een 'normaal' kwartaal, zoals een 2<sup>e</sup> kwartaal behoort te zijn, en 3% spreekt over een 'slecht' kwartaal. Met deze verdeling stijgt de stemmingsindicator met betrekking tot het kwartaaloordeel van 7,3 naar 9,1.

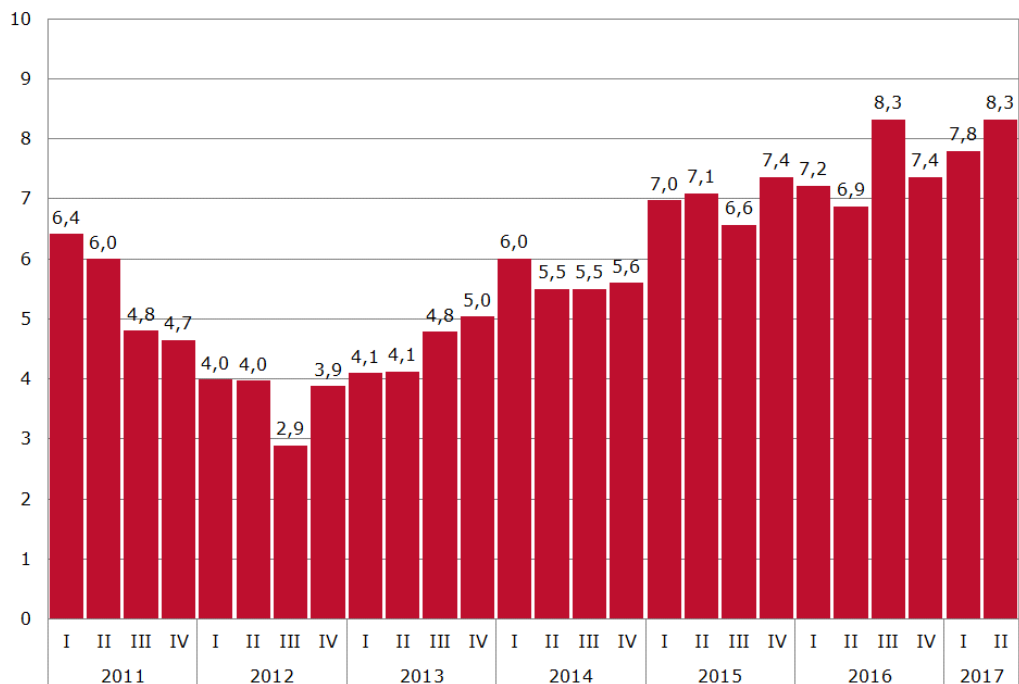
Belangrijkste indicatoren 2<sup>e</sup> kwartaal 2016, 2<sup>e</sup> kwartaal 2017 en gemiddelden 2<sup>e</sup> kwartalen



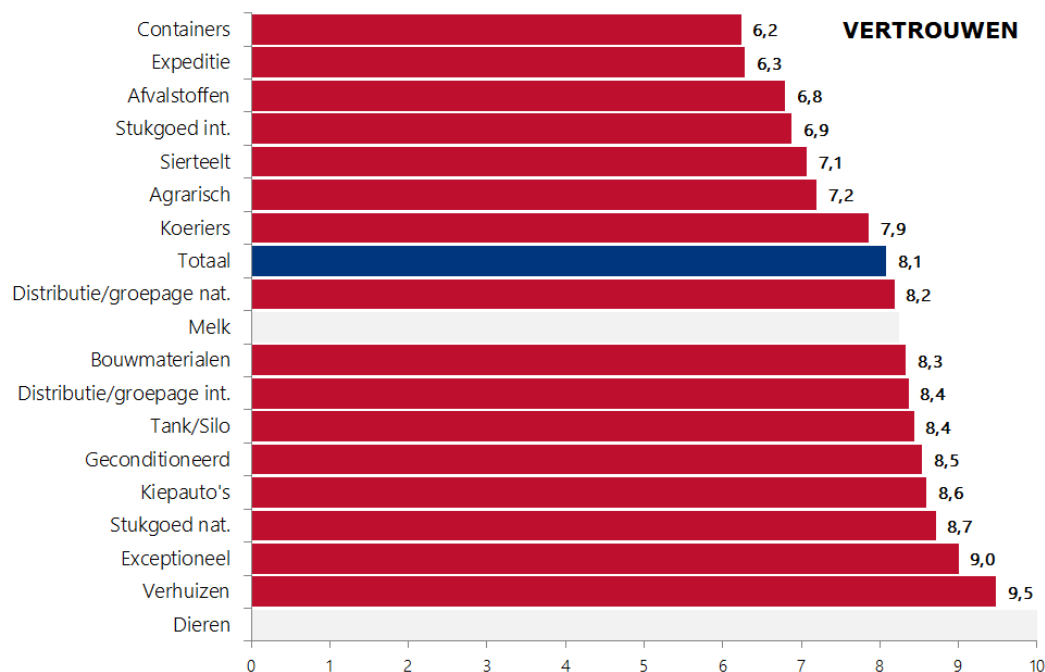
Ontwikkeling ondernemers kwartaaloordeel

	2015				2016				2017	
	I	II	III	IV	I	II	III	IV	I	II
Zeer goed	0,0%	9,1%	0,0%	8,8%	6,3%	2,8%	0,0%	4,9%	2,3%	0,0%
Goed	26,9%	48,5%	38,9%	42,1%	34,4%	41,7%	43,2%	47,5%	44,2%	68,6%
Normaal	51,9%	39,4%	44,4%	38,6%	43,8%	41,7%	45,9%	37,7%	37,2%	28,6%
Slecht	19,2%	3,0%	13,9%	10,5%	15,6%	13,9%	5,4%	9,8%	16,3%	2,9%
Zeer slecht	1,9%	0,0%	2,8%	0,0%	0,0%	0,0%	5,4%	0,0%	0,0%	0,0%
<b>indicator:</b>	<b>5,7</b>	<b>9,0</b>	<b>6,6</b>	<b>8,2</b>	<b>7,2</b>	<b>7,3</b>	<b>7,0</b>	<b>8,1</b>	<b>7,3</b>	<b>9,1</b>

Ontwikkeling stemmingsindicator niveau ondernemersvertrouwen (bouwmaterialenvervoer)



## Stemmingsindicator ondernemersvertrouwen per soort vervoer, activiteit of soort bedrijf, 2<sup>e</sup> kwartaal 2017



Hoogte stemmingsindicator m.b.t. het ondernemersvertrouwen wordt bepaald door vergelijk met het voorgaande kwartaal. De respons van bedrijven in het vervoer van melk (RMO) en in het vervoer van levende dieren is naar verhouding te laag voor het berekenen van een betrouwbare stemmingsindicator

### Ondernemersvertrouwen op hoog niveau

Het ondernemersvertrouwen binnen het bouwmateriaalvervoer stijgt in het 2<sup>e</sup> kwartaal 2017 met een stemmingsindicator van 8,3 voor de tweede maal naar het hoogste niveau in 9 jaar. Ook in het 3<sup>e</sup> kwartaal 2016 werd ditzelfde hoge niveau bereikt. Meer dan de helft (51%) van alle bouwmateriaalvervoerders is positief gestemd, de rest (49%) is neutraal. Bouwmateriaalvervoerders behoren tot de meest positieve ondernemers. Het niveau van vertrouwen scoort bij hen bovengemiddeld. De stemmingsindicator voor het vertrouwen staat voor de hele transport- en logistieksector op 8,1.

Op de vraag hoe de toekomst er op korte termijn uitziet (tot eind 2017), antwoordt 88% van alle bouwmateriaalvervoerders met 'positief tot zeer positief'. Daarnaast is 12% 'neutraal' en wacht af wat de rest van het jaar te bieden heeft.

### Orderportefeuille/aantal orders voor komende periode

	2015		2016			2017			III
	III	IV	I	II	III	IV	I	II	
Zeer veel (meer dan genoeg)	3,4%	0,0%	3,9%	3,2%	3,2%	2,9%	4,0%	2,8%	0,0%
Veel (genoeg)	37,9%	42,4%	35,3%	54,8%	35,5%	60,0%	44,0%	58,3%	82,4%
Niet veel, niet weinig	51,7%	48,5%	51,0%	32,3%	51,6%	37,1%	44,0%	33,3%	14,7%
Weinig (te weinig)	6,9%	9,1%	7,8%	9,7%	9,7%	0,0%	6,0%	2,8%	2,9%
Zeer weinig (veel te weinig)	0,0%	0,0%	2,0%	0,0%	0,0%	0,0%	2,0%	2,8%	0,0%
<b>indicator:</b>	<b>7,6</b>	<b>7,3</b>	<b>7,2</b>	<b>8,3</b>	<b>7,3</b>	<b>9,1</b>	<b>7,8</b>	<b>8,6</b>	<b>9,9</b>

### Veel orders voor komende periode

Bouwmateriaalvervoerders beschikken aan het einde van het 2<sup>e</sup> kwartaal over veel orders om in het 3<sup>e</sup> kwartaal uit te voeren. Van hen zegt 82% over 'genoeg' orders te beschikken voor het 3<sup>e</sup> kwartaal, 15% zegt over 'niet veel, maar ook niet over weinig' orders te beschikken en 3% zegt over 'weinig' orders te beschikken. Niet alle bedrijven werken met een orderportefeuille of ordervoorraad, aldus een aantal ondernemers. Sommige bedrijven ontvangen dagelijks orders die meteen of in dezelfde week worden uitgevoerd. Zodoende is er bij deze bedrijven nooit sprake van een gevulde orderportefeuille. In ieder geval stijgt de stemmingsindicator met betrekking tot de ordervoorraad van 8,6 naar 9,9.

### Ontwikkeling financiële positie van het bedrijf

	2015	2016			2017		
	IV	I	II	III	IV	I	II
<b>Zeer sterk</b> (ruim voldoende cashflow, ruim voldoende eigen vermogen)	14,5%	6,3%	5,6%	11,1%	13,6%	9,8%	0,0%
<b>Sterk</b> (voldoende cashflow, voldoende eigen vermogen)	43,6%	40,6%	38,9%	47,2%	37,3%	51,2%	53,1%
<b>Noch sterk, noch zwak</b>	34,5%	46,9%	44,4%	36,1%	45,8%	34,1%	37,5%
<b>Zwak</b> (onvoldoende cashflow, onvoldoende eigen vermogen)	7,3%	3,1%	8,3%	2,8%	3,4%	2,4%	6,3%
<b>Zeer zwak</b> (bijna of geen cashflow, bijna of geen eigen vermogen)	0,0%	3,1%	2,8%	2,8%	0,0%	2,4%	3,1%
<b>indicator:</b>	<b>9,1</b>	<b>7,9</b>	<b>7,5</b>	<b>8,9</b>	<b>8,9</b>	<b>9,0</b>	<b>7,7</b>

### Financiële positie verslechterd

Wat de oorzaak is, is niet direct te achterhalen, maar de financiële positie van bedrijven in het bouwmaterialenvervoer is ten opzichte van 3 voorgaande kwartalen in het 2<sup>e</sup> kwartaal 2017 verslechterd. Het aantal ondernemers dat de financiële positie van zijn bedrijf 'zeer sterk' noemt had in het 1<sup>e</sup> kwartaal 2017 een aandeel van bijna 10%. Nu in het 2<sup>e</sup> kwartaal is er geen enkele ondernemer die de financiële positie van zijn bedrijf 'zeer sterk' noemt. Het aantal bouwmaterialenvoerders dat de financiële positie van zijn bedrijf 'sterk' noemt, stijgt van 51% naar 53%, het aantal dat de financiële positie van zijn bedrijf 'noch sterk, noch zwak' noemt, stijgt van 34% naar 37%, het aantal dat spreekt over een 'zwakke' financiële positie stijgt van 2% naar 6% en het aantal dat spreekt over een 'zeer zwakke' financiële positie stijgt van 2% naar 3%. De stemmingsindicator met betrekking tot de financiële positie van het bedrijf daalt van 9,0 naar 7,7.

### Meer tevreden

Door de overwegend goede resultaten in het 2<sup>e</sup> kwartaal 2017 zijn bouwmaterialenvoerders meer tevreden over bepaalde bedrijfsaspecten. Zo stijgt de ondernemers tevredenheid inzake de bedrijvigheid. Deze indicator stijgt van 9,1 naar 10,0, het hoogst haalbare. De indicator inzake de tevredenheid over de omzet stijgt van 8,9 naar 9,7 en de indicator inzake de tevredenheid over de winst van 7,5 naar 7,9. Over de prijzen zijn bouwmaterialenvoerders minder te spreken. Deze indicator daalt van 5,1 naar 5,0 en blijft op een laag punt hangen. Over de ordervoorraad zijn deze ondernemers beter te spreken. De indicator met betrekking tot de tevredenheid over de ordervoorraad stijgt van 8,4 naar 9,9. Iets minder te spreken zijn ze over de bezetting. Waarschijnlijk door capaciteitstekort in het 2<sup>e</sup> kwartaal daalt de indicator inzake de tevredenheid over de bezetting van 8,6 naar 8,5. Over de liquiditeit van het bedrijf zijn bouwmaterialenvoerders ook minder te spreken ten opzichte van het voorgaande kwartaal. De indicator met betrekking tot de tevredenheid inzake de liquiditeit daalt van 8,6 naar 7,8. De indicator met betrekking tot de tevredenheid inzake de concurrentiepositie stijgt van 8,0 naar 8,7. Door de bank genomen stijgt de algemene tevredenheid van ondernemers binnen het bouwmaterialenvervoer van 8,0 naar 8,5.

### Ontwikkeling ondernemers tevredenheid m.b.t. diverse bedrijfsaspecten

	Bedrijvigheid	Omzet	Winst	Prijzen	Orderportefeuille	Bezetting	Liquiditeit	Concurrentie positie	Tevredenheid algemeen
<b>1e kwartaal 2017</b>									
Zeer tevreden	12%	8%	2%	0%	0%	0%	7%	2%	4%
Tevreden	51%	58%	52%	28%	65%	72%	55%	48%	53%
Noch tevreden, noch ontevreden	28%	25%	26%	40%	23%	14%	29%	43%	28%
Ontevreden	9%	10%	17%	30%	13%	12%	7%	7%	13%
Zeer ontevreden	0%	0%	2%	2%	0%	2%	2%	0%	1%
Niet van toepassing	0%	7%	2%	0%	7%	0%	2%	2%	3%
<b>Stemmingsindicator</b>	<b>9,1</b>	<b>8,9</b>	<b>7,5</b>	<b>5,1</b>	<b>8,4</b>	<b>8,6</b>	<b>8,6</b>	<b>8,0</b>	<b>8,0</b>
t.a.v. voorgaande periode	-	-	-	-	+	-	-	-	-
<b>2e kwartaal 2017</b>									
Zeer tevreden	3%	0%	0%	0%	0%	0%	0%	0%	0%
Tevreden	86%	79%	56%	24%	82%	69%	53%	65%	64%
Noch tevreden, noch ontevreden	6%	18%	32%	47%	15%	17%	38%	29%	25%
Ontevreden	6%	3%	12%	26%	3%	14%	6%	6%	9%
Zeer ontevreden	0%	0%	0%	3%	0%	0%	3%	0%	1%
Niet van toepassing	0%	3%	3%	3%	3%	0%	3%	3%	2%
<b>Stemmingsindicator</b>	<b>10,0</b>	<b>9,7</b>	<b>7,9</b>	<b>5,0</b>	<b>9,9</b>	<b>8,5</b>	<b>7,8</b>	<b>8,7</b>	<b>8,5</b>
t.a.v. voorgaande periode	+	+	+	-	+	-	-	+	+



### Colofon

Het Conjunctuurbericht Beroepsgoederenvervoer over de weg, deelmarktrapportage Bouwmaterialenvervoer is een uitgave van Transport en Logistiek Nederland. De gegevens in dit Conjunctuurbericht zijn voor een groot deel gebaseerd op een kwalitatieve analyse van resultaten uit een enquête die elk kwartaal wordt afgenomen onder leden van Transport en Logistiek Nederland. De gegevens in deze uitgave hebben betrekking op de periode april t/m juni 2017.

Hoewel bij het samenstellen van dit Conjunctuurbericht de uiterste zorgvuldigheid is betracht, wordt aansprakelijkheid voor eventuele onjuistheden door Transport en Logistiek Nederland niet aanvaard, noch aansprakelijkheid voor schade, van welke aard dan ook, die het directe of indirecte gevolg is van handelingen en/of beslissingen die (mede) gebaseerd zijn op de informatie in dit bericht.

### Uitgave

Transport en Logistiek Nederland,  
afdeling Research, Boris Pasternaklaan  
22, Postbus 3008, 2700 KS Zoetermeer,  
Telefoon 088 4567111, fax 088 4567200

### Onderzoek, samenstelling en redactie

Afdeling Research, Eric Doppert

### Nadere inlichtingen

Afdeling Research, telefoon 088  
4567126, E-mail: [edoppert@tln.nl](mailto:edoppert@tln.nl)

© Bronvermelding is verplicht.  
Verveelvoudiging voor eigen gebruik  
of intern gebruik is toegestaan.

## Commentaar en opmerkingen

- Wij zijn afwachtend, omdat men in de bouw momenteel zeer moeilijk aan grondstoffen voor isolatie materialen kan komen. Wanneer dat niet het geval zou zijn geweest, had ik er veel vertrouwen in gehad
- Concurrentie is nog steeds aanwezig ondanks krapte in de markt
- Door de nieuwe CAO stijgen de personeelskosten, maar de tarieven niet. Onze afspraken lopen van 1 januari tot 1 januari
- Economie trekt aan zowel in de containers als in de bouwsector
- Geen leaseverplichtingen meer, brandstofprijzen gedaald
- Inhuren van flexibel personeel in verband met ziekte van werknemers
- Onderhandelingen gaan in per 1-1-2018
- Onze klanten hebben het druk en daar lijkt vooralsnog weinig verandering in te komen
- Te veel inhuur/uitzendkrachten
- Vind TLN teveel op de grote bedrijven gericht