

Conjunctuur bericht

2^e kwartaal 2018 – Veel werk, weinig winst

INHOUDSOPGAVE

Het gaat goed met Nederland

Bedrijvigheid herstelt

Verschillen in bedrijvigheid

Ook het omzetniveau herstelt zich

Verschillen in omzet

Winst houdt niet over

Laag winstniveau voor logistiek dienstverlener

Meerderheid sluit positief af

Weinig bedrijven in de rode cijfers

Financiële positie nauwelijks veranderd

Overwegend een sterke financiële positie

Prijsniveau stijgt fors, ondernemers matig tevreden

Prijsniveau over hele linie hoog

Kosten stijgen

Alweer een goed kwartaal

De kleinsten het meest positief

Veel orders voor komende periode

Weer een druk kwartaal

Vertrouwen daalt

Minder vertrouwen bij grote bedrijven

Overwegend tevreden

Zzp-ers meest tevreden ondernemers

Personeelstekort loopt op

Bijna helft zoekt personeel

Verhuispersoneel gezocht

Economisch klimaat nog steeds gunstig

Grote verschillen

Beroepsgoederenvervoer over de weg

& logistiek dienstverleners (w.o. expediteurs en verhuizers)

26^e jaargang, nr. 93

Zoetermeer, 15 augustus 2018

De meeste bedrijven binnen de sector transport en logistiek hebben in het tweede kwartaal flink aan moeten poten om alle orders naar behoren uit te kunnen voeren. Naast het niveau van de bedrijvigheid en omzet stijgt ook het niveau van de winst en prijzen. Het winstniveau houdt, ondanks de stijging, niet over en blijft duidelijk achter op de stijging van het niveau van de bedrijvigheid en omzet. Vrij vertaald betekent dit veel werk en weinig winst. Hoewel gedaald, is het ondernemersvertrouwen nog steeds groot. Ook de vraag naar transport en logistieke diensten is groot. De orderportefeuille van veel bedrijven zit dan ook bomvol. Het economische klimaat binnen de sector is nog steeds gunstig.

Door de grote en toenemende vraag naar transport en logistieke diensten hebben veel bedrijven een capaciteitsprobleem. Bijna de helft van alle bedrijven binnen de transport- en logistieksector heeft momenteel een tekort aan personeel. De vacaturegraad staat met 4,8 procent op het hoogste punt in tien jaar. Bijna driekwart van alle bedrijven die één of meerdere vacatures heeft, vindt het moeilijk tot zeer moeilijk om geschikt personeel te vinden.

Het gaat goed met Nederland

Het gaat goed met de Nederlandse economie. Cijfers van het Centraal Bureau voor de Statistiek (CBS) en het Centraal Planbureau (CPB) laten o.a. zien dat onze economie zich nog steeds gunstig ontwikkelt. Vanaf eind 2015 zien we elke kwartaal een constante groei met als hoogtepunt de groei in het tweede kwartaal 2017 met 3,9 procent. Daarna vakt de groei wat af tot 2,9 procent in het tweede kwartaal van dit jaar. Dit percentage ligt nog steeds ver boven het langjarig gemiddelde. Indicatoren zoals het producentenvertrouwen zijn in de afgelopen maanden wat afgenomen, net zoals de afname van het ondernemersvertrouwen in de transport- en logistieksector. Maar in beide gevallen staat ook het vertrouwen boven het gemiddelde en is nog steeds 'groot'. De Nederlandse industrie draait op volle toeren met als laatste meting een groei van 3,4 procent in juni. Al bijna drie jaar produceert de industrie meer dan in dezelfde periode een jaar eerder. Consumenten geven meer geld uit, de groot- en detailhandel hebben het drukker dan ooit. De omzet van de detailhandel was in juni 3,0 procent hoger dan in juni 2017. De transport- en logistieksector spint er garen bij.

Ontwikkeling bedrijvigheid

			Hoger	Gelijk	Lager	indicator
	2017	II	54,9%	36,1%	9,0%	8,0
		III	63,0%	29,1%	7,9%	8,5
		IV	61,5%	30,5%	8,0%	8,4
	2018	I	52,0%	36,2%	11,8%	7,7
	Voorspelling	II	50,3%	41,6%	8,2%	7,8
		II	56,0%	34,7%	9,4%	8,1
	Voorspelling	III	46,7%	43,5%	9,8%	7,5

*op basis van voorspelling ondernemers kwartaal t.o.v. hetzelfde kwartaal in het voorgaande jaar

Bedrijvigheid herstelt

Het niveau van bedrijvigheid is in het 2^e kwartaal ten opzichte van het 1^e kwartaal hersteld. Na een flinke daling in het 1^e kwartaal zien we in het 2^e kwartaal een stijging van het niveau van bedrijvigheid. De stemmingsindicator daalt in het 1^e kwartaal van 8,4 naar 7,7 om vervolgens in het 2^e kwartaal te stijgen naar 8,1. Het niveau van bedrijvigheid valt in het 2^e kwartaal overigens hoger uit dan waar

- 1 -

ondernemers aanvankelijk op hadden gerekend. De helft voorspelde begin april een hogere, 42% een gelijke, en 8% een lagere bedrijvigheid. Maar de praktijk laat met de volgende verdeling een positiever beeld zien; 56% meldt een hogere, 35% een gelijke, en 9% een lagere bedrijvigheid. De voorspelling voor het 3^e kwartaal is negatiever dan de voorspellingen voor het 2^e kwartaal. Waarop deze lagere voorspelling precies is gebaseerd, is even de vraag. In ieder geval is de orderportefeuille door de bank genomen goed gevuld. Bijna driekwart spreekt over een goed tot zeer goed gevulde orderportefeuille. Slechts 2% zegt onvoldoende orders te hebben voor het 3^e kwartaal.

Bedrijvigheid per grootteklasse of soort bedrijf – Q2-2018

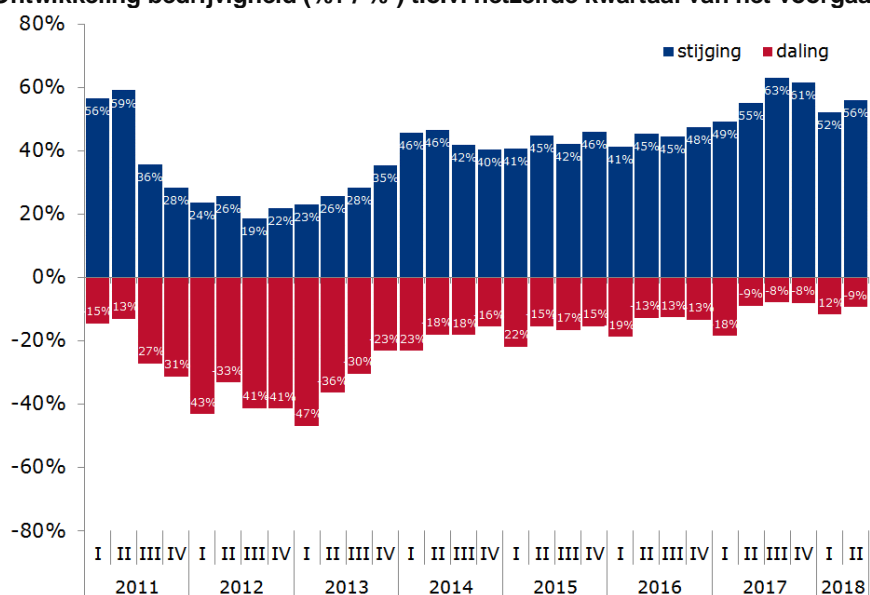
	Hoger	Gelijk	Lager	indicator
Zzp	50,0%	47,7%	2,3%	8,1
Klein	37,5%	52,5%	10,0%	7,0
Middel	58,7%	31,4%	9,9%	8,2
Groot	70,4%	22,2%	7,4%	9,0
Binnenlands	52,0%	38,8%	9,2%	7,9
Internationaal	59,2%	35,5%	5,3%	8,5
Transportbedrijf	57,9%	34,5%	7,6%	8,3
Koerier	46,7%	26,7%	26,7%	6,6
Verhuisbedrijf	22,2%	63,0%	14,8%	5,9
Expediteur (zonder eigen transportdiensten)	76,5%	5,9%	17,6%	8,7
Expediteur (met eigen transportdiensten)	37,5%	25,0%	37,5%	5,5
Logistiek dienstverlener (zonder eigen transportdiensten)	45,5%	36,4%	18,2%	7,0
Logistiek dienstverlener (met eigen transportdiensten)	69,2%	30,8%	0,0%	9,3
Totaal	56,0%	34,7%	9,4%	8,1

kwartaal t.o.v. hetzelfde kwartaal in het voorgaande jaar

Verschillen in bedrijvigheid

Er zijn grote verschillen in niveaus van bedrijvigheid als we het resultaat van de TLN conjunctuur-enquête verdelen in grootteklassen of soort bedrijven. Zo valt de stemmingsindicator voor de bedrijvigheid met 9,0 bij grote bedrijven een stuk hoger uit dan bij kleinere bedrijven. Ook de verdeling tussen bedrijven met voornamelijk binnenlandse en internationale activiteiten levert een verschil op. De stemmingsindicator komt voor binnenlandse bedrijven uit op 7,9 en bij internationale bedrijven op 8,5. Als we een verdeling maken tussen transport-, koeriers- en verhuisbedrijven met daarnaast expediteurs en logistiek dienstverleners, dan scoren logistiek dienstverleners (met eigen transportdiensten) met een indicator van 9,3 qua bedrijvigheid in het 2^e kwartaal het hoogste en expediteurs (met eigen transportdiensten) met 5,5 het laagste. Ook verhuisbedrijven hebben met een indicator van 5,9 relatief een minder bedrijvig kwartaal achter de rug.

Ontwikkeling bedrijvigheid (%+ / %-) t.o.v. hetzelfde kwartaal van het voorgaande jaar



Begripsomschrijving:

Categorie bedrijven:

ZZP (Zelfstandige ondernemer Zonder Personeel)
Klein (<5 vrachtauto's of personeelsleden)
Middel (5-50 vrachtauto's of personeelsleden)
Groot (>50 vrachtauto's of personeelsleden)
Binnenlands (≥75% omzet uit binnenlandse activiteiten)
Internationaal (≥ 75% omzet uit internationale activiteiten)

De **Stemmingsindicator** zoals in dit bericht bedoeld, stelt TLN samen uit het percentage positieve en negatieve respondenten ten opzichte van het totaal aantal respondenten, waarbij de uitkomst wordt gewogen.

Bedrijvigheid = Mate waarin personeel en materieel actief worden ingezet (hoog/laag) voor het uitvoeren van het aantal toegewonnen/afgenomen opdrachten

Omzet = Totaal van alle opbrengsten, behaald uit uitgevoerde opdrachten in een bepaalde periode

Winst = Restant van alle opbrengsten minus alle kosten in een bepaalde periode

Prijzen = Prijs per eenheid (km, uur, m2, etc.) die afgesproken en gerekend wordt voor een uitgevoerde opdracht

Vertrouwen (ondernemersvertrouwen) = Mate waarin de ondernemer rekent op een bedrijfseconomisch goede/slechte komende periode

Kostprijs = Totaal van alle gemaakte kosten om een opdracht uit te kunnen voeren

Vacaturegraad = aantal vacatures ten opzichte van het aantal ingevulde arbeidsplaatsen, als percentage weergegeven

Kwartaalbasis = Kwartaal vergeleken met voorgaand kwartaal

Jaarbasis = Kwartaal vergeleken met hetzelfde kwartaal van voorgaand jaar

Afronding
 In enkele tabellen valt de som van percentages hoger of lager uit dan 100%. Dit heeft te maken met de automatische afronding in spreadsheets.

Niet representatief

De uitkomsten per soort bedrijf of per transportdeelmarkt en de uitkomsten per provincie zijn niet representatief en geven alleen een indicatie van de mogelijke economische ontwikkeling binnen een bepaalde categorie of provincie.

Ook het omzetsniveau herstelt zich

Ook het omzetsniveau herstelt zich in het 2^e kwartaal ten opzichte van het 1^e. In het 1^e kwartaal meldt 55% een hogere, 31% een gelijke en 14% een lagere omzet ten opzichte van hetzelfde kwartaal, een jaar eerder. Met deze verdeling komt de stemmingsindicator met betrekking tot het omzetsniveau uit op 7,8. Het 2^e kwartaal is iets positiever. Bijna 60% spreekt van een hogere omzet, 31% spreekt over een gelijke omzet en 10% over een lagere omzet wat resulteert in een indicator van 8,3. Volgens eerdere voorspellingen zou de omzetindicator voor het 2^e kwartaal uit moeten komen op 8,0. Een lichte meevaller dus. Voor het 3^e kwartaal gaat 39% van alle ondernemers in de sector transport en logistiek uit van een omzetstijging, 50% gaat uit van een gelijke, en 11% van een lagere omzet. De daadwerkelijke omzetgroei (rekenkundig gemiddelde) kwam in het 1^e kwartaal 2018 uit op 4,1% en in het 2^e kwartaal 5,8%.

Ontwikkeling omzet

			Hoger	Gelijk	Lager	indicator
2017	II		56,4%	31,4%	12,1%	7,9
			60,4%	29,6%	10,0%	8,3
	IV		60,0%	30,9%	9,1%	8,3
			54,8%	31,4%	13,8%	7,8
2018	I		54,8%	31,4%	13,8%	7,8
	Voorspelling II		52,4%	40,4%	7,2%	8,0
	Voorspelling III		59,8%	30,6%	9,6%	8,3
	Voorspelling		39,1%	50,5%	10,5%	7,1

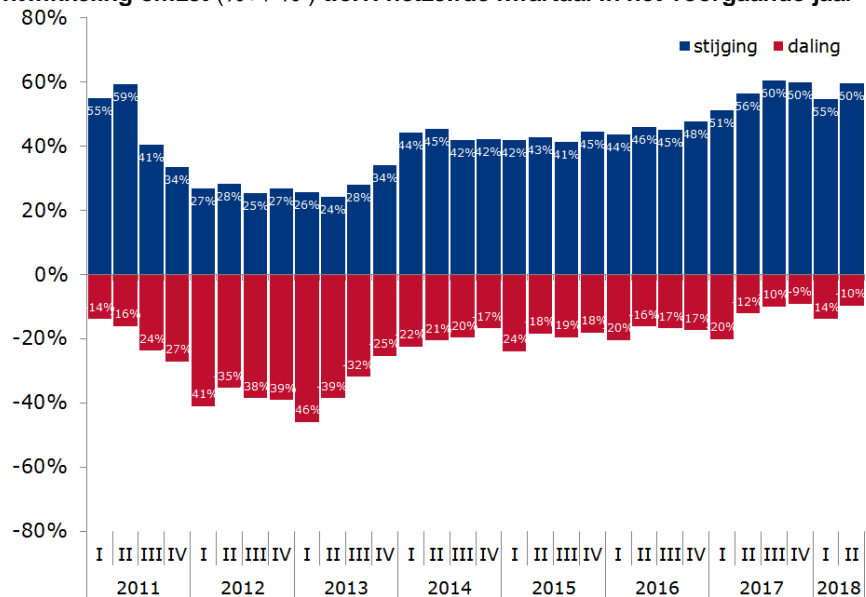
*op basis van voorspelling ondernemers kwartaal t.o.v. hetzelfde kwartaal in het voorgaande jaar

Omzet per grootteklasse of soort bedrijf – Q2-2018

	Hoger	Gelijk	Lager	indicator
Zzp	59,1%	40,9%	0,0%	8,8
Klein	50,8%	40,0%	9,2%	7,8
Middel	59,9%	29,8%	10,3%	8,2
Groot	69,4%	22,2%	8,3%	8,9
Binnenlands	55,6%	35,2%	9,2%	8,1
Internationaal	63,2%	28,9%	7,9%	8,5
Transportbedrijf	60,6%	30,7%	8,7%	8,4
Koerier	53,3%	33,3%	13,3%	7,7
Verhuisbedrijf	37,0%	48,1%	14,8%	6,7
Expediteur (zonder eigen transportdiensten)	70,6%	11,8%	17,6%	8,4
Expediteur (met eigen transportdiensten)	37,5%	37,5%	25,0%	6,2
Logistiek dienstverlener (zonder eigen transportdiensten)	72,7%	18,2%	9,1%	9,0
Logistiek dienstverlener (met eigen transportdiensten)	76,9%	15,4%	7,7%	9,3
Totaal	59,8%	30,6%	9,6%	8,3

kwartaal t.o.v. hetzelfde kwartaal in het voorgaande jaar

Ontwikkeling omzet (%+ / %-) t.o.v. hetzelfde kwartaal in het voorgaande jaar



Verschillen in omzet

Verdeeld over grootteklasse bedrijven, scoren grote bedrijven met een stemmingsindicator van 8,9 het hoogste. Opmerkelijk is wel dat direct daarna zzp-ers volgen met een omzetindicator van 8,8. Bij de verdeling van bedrijven met overwegend binnenlandse en internationale activiteiten, scoren internationale bedrijven met een stemmingsindicator van 8,5 hoger dan binnenlandse bedrijven met 8,1. En als we een verdeling van het omzetniveau maken in soorten bedrijven, dan staan, net als bij het niveau van bedrijvigheid, logistiek dienstverleners (met eigen transportdiensten) met een indicator van 9,3 bovenaan. Expediteurs (met eigen transportdiensten) scoren in relatie tot ander soort bedrijven met een indicator van 6,2 het laagste.

Ontwikkeling winst		Hoger	Gelijk	Lager	indicator
2017	II	38,4%	42,3%	19,3%	6,5
	III	44,0%	38,9%	17,2%	7,0
	IV	46,5%	37,9%	15,6%	7,2
2018	I	38,4%	41,5%	20,0%	6,5
Voorspelling	II	38,2%	40,4%	21,4%	6,4
	II	41,3%	37,0%	21,7%	6,6
Voorspelling	III	29,7%	54,1%	16,2%	6,2

*op basis van voorspelling ondernemers
kwartaal t.o.v. hetzelfde kwartaal in het voorgaande jaar

Winst houdt niet over

Het winstniveau over het 2^e kwartaal 2018 houdt niet over. Met een indicator van 6,6 valt het winstniveau een stuk lager uit dan de indicator voor het niveau van bedrijvigheid (8,1) en van de omzet (8,3). Vrij vertaald betekent dit keihard werken voor een relatief sobere beloning. Vergeleken met het 1^e kwartaal zien we een zeer lichte stijging van het winstniveau. In het 1^e kwartaal meldt 38% van alle ondernemers een hogere, 42% meldt een gelijke, en 20% een lagere winst. En bij de laatste meting met betrekking tot het 2^e kwartaal meldt 41% een hogere, 37% een gelijke, en 22% een lagere winst. De stemmingsindicator met betrekking tot het winstniveau stijgt van 6,5 naar 6,6. Voor het 3^e kwartaal verwachten ondernemers een niet veel beter resultaat, 30% rekt op een hogere winst vergeleken met het 3^e kwartaal in 2017, 54% rekt op een gelijke winst en 16% op een lagere winst.

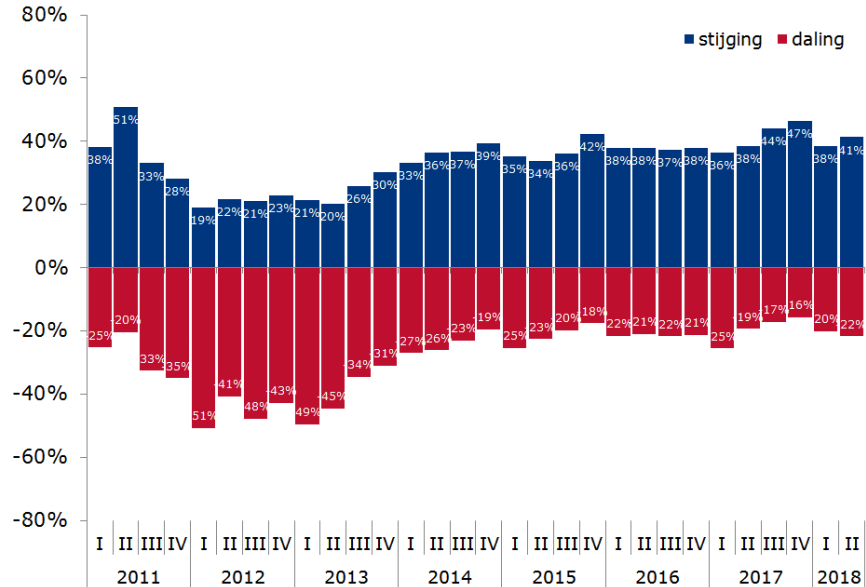
Winst per grootteklasse of soort bedrijf – Q2-2018		Hoger	Gelijk	Lager	indicator
	Zzp	45,5%	47,7%	6,8%	7,6
	Klein	33,3%	48,3%	18,3%	6,3
	Middel	43,0%	35,1%	21,9%	6,7
	Groot	46,3%	28,7%	25,0%	6,7
	Binnenlands	38,4%	40,8%	20,8%	6,5
	Internationaal	47,4%	36,8%	15,8%	7,2
	Transportbedrijf	40,5%	39,1%	20,4%	6,6
	Koerier	53,3%	33,3%	13,3%	7,7
	Verhuisbedrijf	33,3%	33,3%	33,3%	5,5
	Expediteur (zonder eigen transportdiensten)	41,2%	29,4%	29,4%	6,1
	Expediteur (met eigen transportdiensten)	50,0%	12,5%	37,5%	6,2
	Logistiek dienstverlener (zonder eigen transportdiensten)	63,6%	18,2%	18,2%	8,0
	Logistiek dienstverlener (met eigen transportdiensten)	38,5%	23,1%	38,5%	5,5
	Totaal	41,3%	37,0%	21,7%	6,6

kwartaal t.o.v. hetzelfde kwartaal in het voorgaande jaar

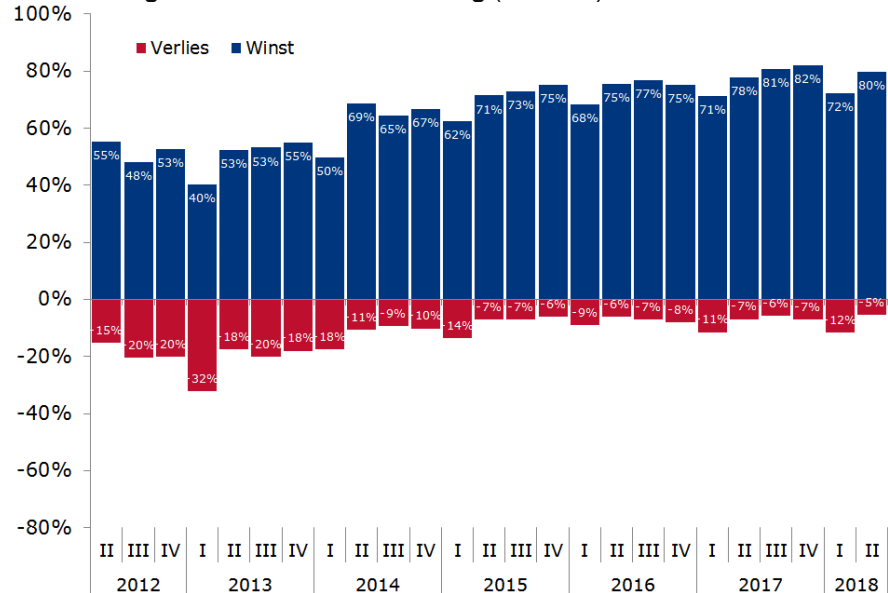
Laag winstniveau voor logistiek dienstverlener

Zeer opmerkelijk, terwijl logistiek dienstverleners (met eigen transportdiensten) qua bedrijvigheid en omzet met een indicator van ieder 9,3 het hoogste scoren, scoren ze wat het winstniveau betreft, met een indicator van 5,5 het laagste. Overigens een gedeelde laagste plaats met verhuisbedrijven, die ook niet hoger uitkomen dan 5,5. Het verschil in het winstniveau tussen binnenlandse en internationale bedrijven is eveneens opmerkelijk. De stemmingsindicator voor het winstniveau bij binnenlands georiënteerde bedrijven valt met 6,5 een stuk lager uit dan de indicator bij internationaal georiënteerde bedrijven met 7,2. In grootteklasse verdeeld scoren zzp-ers met een winstindicator van 7,6 het hoogste. Dit komt bijna nooit voor, maar is wel verklaarbaar. Veel middelgrote en grote bedrijven kampen met capaciteitsproblemen met betrekking tot personeel. In drukke periodes is er daarom veel vraag naar de diensten van Zzp-ers. Mede door de grote vraag zag een grote groep zzp-ers (68%) hun prijzen stijgen.

Ontwikkeling winst (%+ / %-) t.o.v. hetzelfde kwartaal in het voorgaande jaar



Ontwikkeling financiële kwartaalafsluiting (%+ / %-)



Ontwikkeling financiële kwartaalafsluiting

	2015			2016			2017			2018			
	II	III	IV	I	II	III	IV	I	II	III	IV	I	II
Winst	71%	73%	75%	68%	75%	77%	75%	71%	78%	81%	82%	72%	80%
Quitte	22%	20%	19%	23%	18%	16%	17%	17%	15%	14%	11%	16%	15%
Verlies	7%	7%	6%	9%	6%	7%	8%	11%	7%	6%	7%	12%	5%
Indicator:	7,9	8,0	8,3	7,5	8,3	8,4	8,3	7,8	8,6	8,9	9,0	7,9	8,8

Meerderheid sluit positief af

Een grote meerderheid sluit het 2^e kwartaal positief af. Het winstniveau, dat met een stemmingsindicator van 6,6 relatief laag uitvalt, zegt niets over de daadwerkelijke winst en zegt ook niets over de financiële afsluiting van een periode. Per slot kan een stijging van de winst minder verlies betekenen en een daling minder winst. Om die reden stellen we ook de vraag hoe men het afgelopen kwartaal heeft afgesloten, met winst, met verlies of heeft het bedrijf quitte gespeeld? Een meerderheid (80%) van alle bedrijven binnen de transport- en logistieksector sluit het 2^e kwartaal 2018 af met winst. Een

betere uitkomst dan bij de afsluiting van het 1^e kwartaal, toen 72% melding maakte van een positief financiële kwartaalafsluiting. Naast de 80% dat het 2^e kwartaal met winst afsluit, speelt 15% quitte en sluit 5% het kwartaal af met verlies. In de afgelopen 6 jaar is het percentage bedrijven dat met verlies afsluit niet zo laag geweest als nu. De stemmingsindicator voor de financiële kwartaalafsluiting stijgt van 7,9 naar 8,8.

Financiële kwartaalafsluiting per grootteklasse of soort bedrijf – Q2-2018

	Winst	Quitte	Verlies	indicator
Zzp	94,6%	5,4%	0,0%	10,0
Klein	84,9%	14,2%	0,9%	9,3
Middel	77,2%	15,8%	7,0%	8,5
Groot	80,0%	13,3%	6,7%	8,8
Binnenlands	78,3%	16,3%	5,4%	8,6
Internationaal	87,3%	9,9%	2,8%	9,6
Transportbedrijf	80,9%	13,7%	5,4%	9,7
Koerier	83,3%	16,7%	0,0%	10,0
Verhuisbedrijf	60,0%	28,0%	12,0%	8,1
Expediteur (zonder eigen transportdiensten)	81,3%	18,8%	0,0%	10,0
Expediteur (met eigen transportdiensten)	71,4%	28,6%	0,0%	9,4
Logistiek dienstverlener (zonder eigen transportdiensten)	88,9%	11,1%	0,0%	10,0
Logistiek dienstverlener (met eigen transportdiensten)	75,0%	8,3%	16,7%	8,7
Totaal	79,8%	14,8%	5,4%	8,8

kwartaal t.o.v. hetzelfde kwartaal in het voorgaande jaar

Weinig bedrijven in de rode cijfers

Met een aandeel van iets meer dan 5% sluiten relatief weinig bedrijven het 2^e kwartaal af met verlies. Per grootteklasse of per soort bedrijf bekeken zijn dat relatief meer bedrijven. Zo zien we dat het aantal dat met verlies afsluit bij middelgrote en grote bedrijven met een aandeel van 7% groter is. Het aantal logistiek dienstverleners (met eigen transportdiensten) dat negatief afsluit komt uit op 17% en bij verhuisbedrijven 12%.

Ontwikkeling financiële positie van het bedrijf (volgens oordeel ondernemers)

	2016			2017				2018	
	II	III	IV	I	II	III	IV	I	II
Zeer sterk (ruim voldoende cashflow, ruim voldoende eigen vermogen)	12,3%	13,5%	11,7%	11,1%	11,9%	13,7%	16,1%	15,8%	14,7%
Sterk (voldoende cashflow, voldoende eigen vermogen)	50,0%	50,5%	48,2%	52,9%	51,5%	53,8%	52,7%	51,4%	51,9%
Noch sterk, noch zwak	30,6%	28,3%	33,5%	28,5%	28,4%	26,0%	25,6%	28,1%	29,1%
Zwak (onvoldoende cashflow, onvoldoende eigen vermogen)	6,2%	6,4%	5,4%	6,2%	6,9%	5,3%	4,7%	3,9%	3,9%
Zeer zwak (bijna geen of geen cashflow, bijna geen of geen eigen vermogen)	0,9%	1,3%	1,2%	1,3%	1,3%	1,1%	0,9%	0,8%	0,4%
indicator:	9,2	9,3	9,0	9,2	9,1	9,6	9,8	9,8	9,7

Financiële positie nauwelijks veranderd

Hoewel het winstniveau naast het niveau van de bedrijvigheid en omzet in het 2^e kwartaal niet sterk stijgt, is de financiële positie van bedrijven volgens de ondernemers zelf niet veel veranderd en nog steeds 'sterk'. Van alle ondernemers in de sector spreekt 15% over een 'zeer sterke' financiële positie, waarbij er ruim voldoende cashflow en ruim voldoende eigen vermogen aanwezig is. Een meerderheid van 52% van alle ondernemers noemt de financiële positie van zijn bedrijf 'sterk'. Daarnaast spreekt 29% over een 'noch sterke, noch zwakke' financiële positie, 4% spreekt over een 'zwakke' financiële positie en nog geen halve procent spreekt over een 'zeer zwakke' financiële positie. De stemmingsindicator daalt licht van 9,8 naar 9,7

Overwegend een sterke financiële positie

De meeste bedrijven binnen de transport- en logistieksector scoren hoog en hebben naar eigen zeggen een sterke financiële positie. Nog geen 5% van alle ondernemers noemt de financiële positie van zijn bedrijf zwak. Verdeeld naar grootteklassen scoren zzp-ers en grote bedrijven met een stemmingsindicator van 10,0 het hoogste. Dit geldt ook voor internationale bedrijven (10,0) ten opzichte van binnenlandse bedrijven (9,3). Als we kijken naar soorten bedrijven, dan scoren expediteurs (met

en zonder eigen transportdiensten) en logistiek dienstverleners (zonder eigen transportdiensten), ieder met een indicator van 10,0 het hoogste.

Financiële positie per grootteklasse of soort bedrijf – Q2-2018

	Zeer sterk	Sterk	Sterk noch zwak	Zwak	Zeer zwak	indicator
Zzp	24,4%	48,8%	26,8%	0,0%	0,0%	10,0
Klein	14,9%	50,0%	32,5%	2,6%	0,0%	9,7
Middel	14,4%	46,6%	32,2%	5,9%	0,8%	9,2
Groot	15,0%	65,4%	18,7%	0,9%	0,0%	10,0
Binnenlands	12,0%	50,4%	33,1%	4,1%	0,4%	9,3
Internationaal	27,6%	51,3%	18,4%	2,6%	0,0%	10,0
Transportbedrijf	13,6%	52,1%	29,9%	3,9%	0,6%	9,6
Koerier	14,3%	57,1%	21,4%	7,1%	0,0%	9,8
Verhuisbedrijf	15,4%	46,2%	34,6%	3,8%	0,0%	9,5
Expediteur z.e.t.	18,8%	62,5%	18,8%	0,0%	0,0%	10,0
Expediteur m.e.t.	42,9%	57,1%	0,0%	0,0%	0,0%	10,0
Logistiek dienstverlener z.e.t.	40,0%	40,0%	10,0%	10,0%	0,0%	10,0
Logistiek dienstverlener m.e.t.	7,7%	53,8%	38,5%	0,0%	0,0%	9,3
Totaal	14,7%	51,9%	29,1%	3,9%	0,4%	9,7

Ontwikkeling prijzen

		Hoger	Gelijk	Lager	indicator
2017	II	39,7%	58,0%	2,3%	7,6
	III	52,0%	45,7%	2,3%	8,2
	IV	53,3%	45,3%	1,5%	8,3
2018	I	69,5%	29,6%	0,9%	9,3
Voorspelling	II	21,8%	76,8%	1,4%	6,6
2018	II	71,5%	27,7%	0,9%	9,4
Voorspelling	III	25,5%	73,8%	0,7%	6,9

*op basis van voorspelling ondernemers
kwartaal t.o.v. hetzelfde kwartaal in het voorgaande jaar

Prijsniveau stijgt fors, ondernemers matig tevreden

Nadat we bij de afsluiting van het 1^e kwartaal melding maakten van de hoogste stijging van het prijsniveau in bijna 10 jaar, kunnen we dit wederom melden voor het prijsniveau in het 2^e kwartaal. Zij het licht, stijgt de stemmingsindicator voor het prijsniveau van 9,3 in het 1^e, naar 9,4 in het 2^e kwartaal. Een ruime meerderheid met een aandeel van 72% zegt dat de prijzen ten opzichte van een jaar geleden zijn gestegen. Op kwartaalbasis zegt 31% dat de prijzen zijn gestegen. Daarnaast meldt 28% gelijke prijzen en 1% meldt lagere prijzen. Op kwartaalbasis meldt 69% gelijke, en 1% meldt lagere prijzen. Het prijsniveau zegt niets over de hoogte van de prijzen. Een kwart van alle ondernemers meldt ontevreden tot zeer ontevreden te zijn over de huidige prijzen.

Prijzen per grootteklasse of soort bedrijf – Q2-2018

	Hoger	Gelijk	Lager	indicator
Zzp	68,2%	31,8%	0,0%	9,3
Klein	61,7%	37,5%	0,8%	8,8
Middel	69,0%	29,8%	1,2%	9,2
Groot	88,0%	12,0%	0,0%	10,0
Binnenlands	66,8%	32,0%	1,2%	9,1
Internationaal	78,9%	19,7%	1,3%	9,8
Transportbedrijf	73,6%	25,3%	1,1%	9,5
Koerier	40,0%	60,0%	0,0%	7,7
Verhuisbedrijf	51,9%	48,1%	0,0%	8,4
Expediteur (zonder eigen transportdiensten)	70,6%	29,4%	0,0%	9,4
Expediteur (met eigen transportdiensten)	62,5%	37,5%	0,0%	8,9
Logistiek dienstverlener (zonder eigen transportdiensten)	63,6%	36,4%	0,0%	9,0
Logistiek dienstverlener (met eigen transportdiensten)	84,6%	15,4%	0,0%	10,0
Totaal	71,5%	27,7%	0,9%	9,4

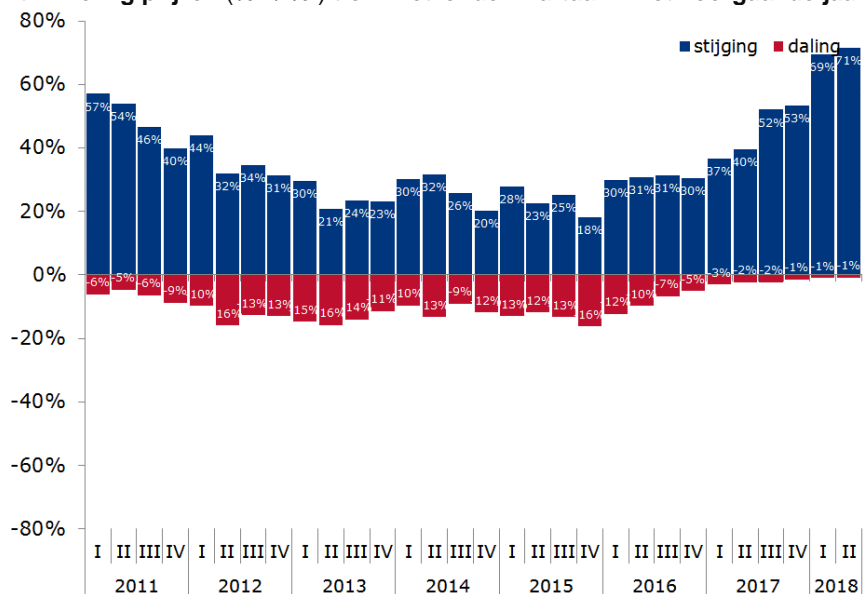
kwartaal t.o.v. hetzelfde kwartaal in het voorgaande jaar

Prijsniveau over hele linie hoog

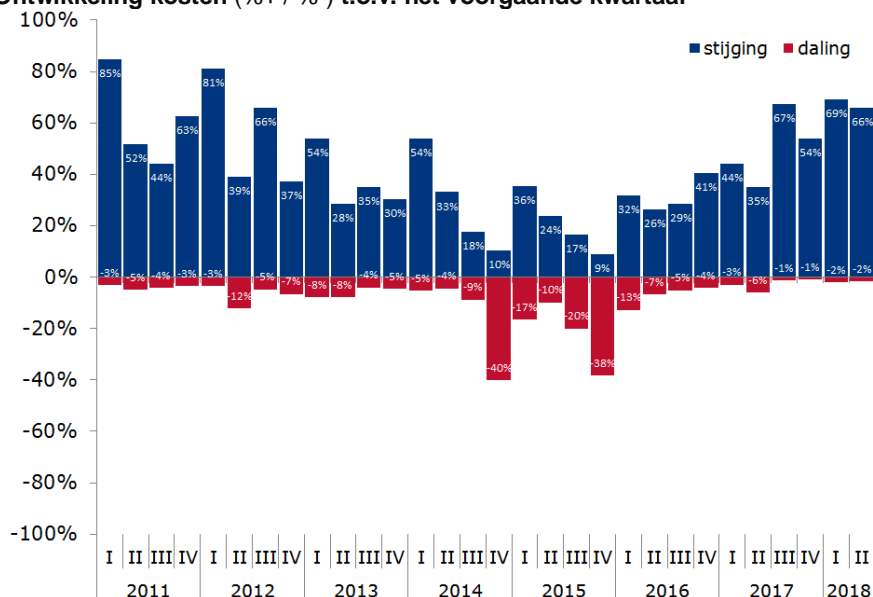
Het prijsniveau is over de hele linie behoorlijk hoog. Met uitzondering van het prijsniveau bij koeriersbedrijven. Het prijsniveau bij deze bedrijven is vergeleken met andere soorten bedrijven met een indicator van 7,7 gewoon 'hoog'. De logistiek dienstverleners (met eigen transportdiensten) scoren met een indicator van 10,0 het hoogste van alle soort bedrijven.

Per grootteklasse bedrijven zien we de hoogste score met betrekking tot het prijsniveau met een indicator van 10,0 bij de grote bedrijven. Bij de verdeling in grootteklasse is het prijsniveau bij grote bedrijven met een indicator van 10,0 het hoogste. En bij de verdeling tussen binnenlands en internationaal georiënteerd bedrijven scoren internationale bedrijven het hoogste met een indicator van 9,0.

Ontwikkeling prijzen (%+ / %-) t.o.v. hetzelfde kwartaal in het voorgaande jaar



Ontwikkeling kosten (%+ / %-) t.o.v. het voorgaande kwartaal



Kosten stijgen

Onder aanvoering van de stijgende dieselprijs, stijgen de totale kosten voor de meeste bedrijven in de transport- en logistieksector. Naar schatting bestaat de sector voor 60-70% uit transportbedrijven, vandaar dat de dieselprijs een grote invloed heeft op de totale gemiddelde kostprijs.

Een meerderheid van 66% maakt melding van gestegen kosten, 2% spreekt over een daling van de kosten en 32% over gelijke kosten. Van alle ondernemers zegt 73% dat personeelskosten in het 2^e kwartaal 2018 zijn gestegen, 92% wijst naar de gestegen brandstofkosten en 24% zegt dat ook de kosten voor reparatie en onderhoud zijn gestegen.

Ontwikkeling beoordeling ondernemers afgesloten kwartaal

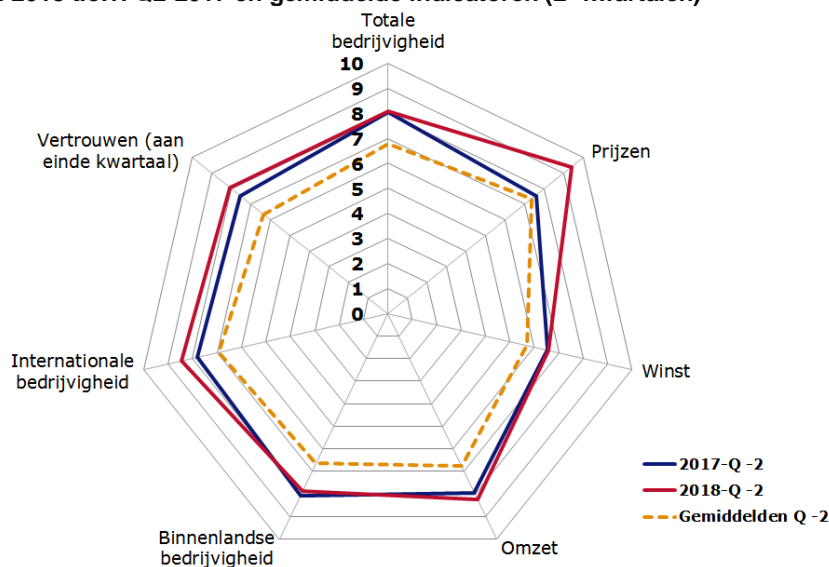
	2016			2017			2018		
	II	III	IV	I	II	III	IV	I	II
Zeer goed kwartaal	7,9%	7,3%	7,1%	8,2%	8,2%	6,5%	12,0%	9,9%	10,6%
Goed kwartaal	37,7%	39,2%	41,4%	40,2%	47,4%	46,8%	52,6%	40,4%	43,8%
Normaal kwartaal*	41,9%	40,9%	36,5%	34,9%	32,7%	37,8%	27,4%	37,3%	35,3%
Slecht kwartaal	11,9%	10,8%	13,9%	14,4%	11,3%	8,6%	7,8%	11,8%	9,8%
Zeer slecht kwartaal	0,4%	1,7%	1,1%	2,3%	0,3%	0,4%	0,2%	0,6%	0,4%
Indicator:	7,7	7,7	7,7	7,6	8,4	8,3	9,3	8,1	8,5

* Naar verwachting, zoals een kwartaal behoort te zijn

Alweer een goed kwartaal

Het zakelijk oordeel over een kwartaal is relatief en vaak berust het op behaalde prestaties in een kwartaal. En dan is ook de vraag waarop het individuele oordeel is gebaseerd, op het totale plaatje, of kijkt de respondent alleen naar bijvoorbeeld de behaalde winst. Ook kunnen ondernemers negatief oordelen omdat er een tekort aan capaciteit is wat groei van de omzet in de weg kan staan. In ieder geval is het 2^e kwartaal 2018 volgens de meeste ondernemers alweer een goed kwartaal. Het aantal ondernemers dat positief oordeelt vormt sinds het 4^e kwartaal 2013 elk kwartaal een meerderheid. Een groep ondernemers met een aandeel van 11% spreekt zelfs van een 'zeer goed' kwartaal. Daarnaast spreekt 44% over een 'goed' kwartaal, 35% over een 'normaal' kwartaal, 10% over een 'slecht' kwartaal en nog geen halve procent spreekt over een 'zeer slecht' kwartaal. De stemmingsindicator met betrekking tot het kwartaaloordeel stijgt van 8,1 naar 8,5.

Q2-2018 t.o.v. Q2-2017 en gemiddelde indicatoren (2^e kwartalen)



Kwartaaloordeel per grootteklasse of soort bedrijf – Q2-2018

	Zeer goed	Goed	Normaal*	Slecht	Zeer slecht	indicator
Zzp	15,9%	56,8%	27,3%	0,0%	0,0%	10,0
Klein	10,8%	45,0%	38,3%	5,8%	0,0%	8,8
Middel	11,2%	44,6%	34,7%	8,7%	0,8%	8,6
Groot	9,3%	40,7%	33,3%	16,7%	0,0%	7,8
Binnenlands	10,8%	42,8%	38,8%	6,8%	0,8%	8,6
Internationaal	13,2%	48,7%	28,9%	9,2%	0,0%	9,1
Transportbedrijf	10,1%	47,6%	32,6%	9,5%	0,3%	8,7
Koerier	6,7%	40,0%	46,7%	6,7%	0,0%	8,1
Verhuisbedrijf	3,7%	29,6%	55,6%	7,4%	3,7%	6,7
Expediteur zet	0,0%	47,1%	41,2%	11,8%	0,0%	7,4
Expediteur met	37,5%	0,0%	25,0%	37,5%	0,0%	7,6
Logistiek dienstverlener zet	45,5%	18,2%	27,3%	9,1%	0,0%	10,0
Logistiek dienstverlener met	7,7%	23,1%	61,5%	7,7%	0,0%	7,2
Totaal	10,6%	43,8%	35,3%	9,8%	0,4%	8,5

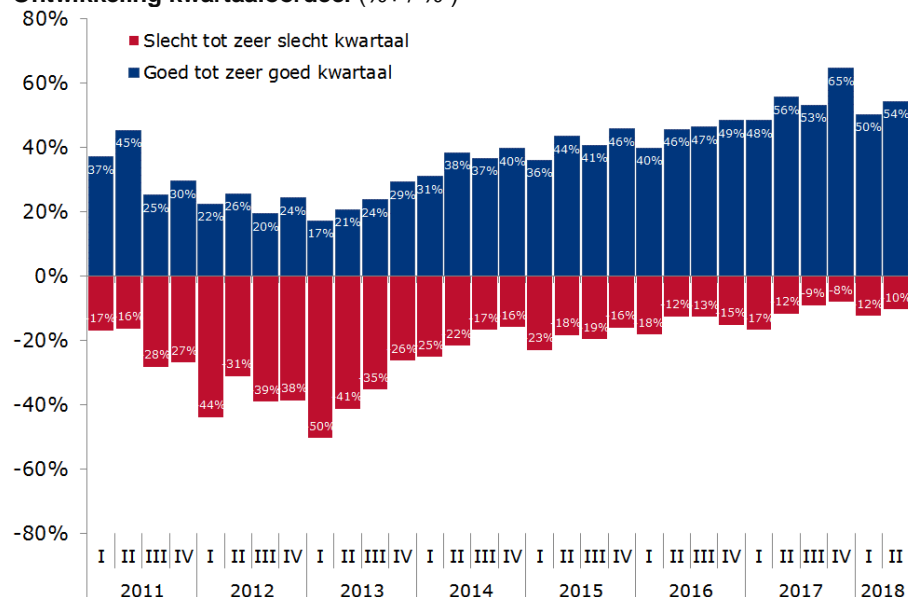
* Naar verwachting, zoals een kwartaal behoort te zijn

De meeste stemmingsindicatoren vallen in het afgelopen 2^e kwartaal vergeleken met die in hetzelfde kwartaal van vorig jaar hoger uit. De indicator voor de totale bedrijvigheid is met 8,1 vrijwel gelijk aan die van vorig jaar met 8,0. Dat geldt niet voor de internationale bedrijvigheid. Deze indicator stond vorig jaar in het 2^e kwartaal op 7,8 en nu op 8,4. Bij de indicator voor binnenlandse bedrijvigheid zien we een daling van 8,1 naar 7,9. Wat het niveau van de winst betreft is er met een indicator met 6,5 van vorig jaar en nu met 6,6 niet veel veranderd. De indicator voor het omzetniveau maakt een sprong van 7,9 naar 8,3. Bij het prijsniveau zien we het grootste verschil. Deze stemmingsindicator stijgt van 7,6 naar 9,4.

De kleinsten het meest positief

In historisch perspectief komt het erg weinig voor dat het kwartaaloordeel van zzp-ers het meest positief is, maar toch is sinds de laatste 4 kwartalen hun oordeel het meest positief in relatie tot het oordeel van ondernemers bij bedrijven met personeel. De stemmingsindicator met betrekking tot het kwartaaloordeel over het 2^e kwartaal is van zzp-ers met 10,0 het hoogste. De laagste indicator zien we bij grote bedrijven met 7,8. Als we kijken naar binnenlands en internationaal georiënteerde bedrijven dan zijn ondernemers bij internationale bedrijven met een indicator van 9,1 iets positiever over het 2^e kwartaal dan ondernemers bij binnenlandse bedrijven met een indicator van 8,6. Kijken we naar soort bedrijven, dan zijn ondernemers bij logistiek dienstverleners (zonder eigen transportdiensten) met een indicator van 10,0 het meest te spreken over het 2^e kwartaal. Minder enthousiast over het afgelopen kwartaal zijn ondernemers bij verhuisbedrijven. Bij deze groep ondernemers komt de stemmingsindicator met betrekking tot het kwartaaloordeel uit op 6,7.

Ontwikkeling kwartaaloordeel (%+ / %-)



Veel orders voor komende periode

Gemiddeld genomen is de orderportefeuille van bedrijven in de transport- en logistieksector goed gevuld. Het aantal bedrijven dat begin juli spreekt over 'zeer veel' orders voor de komende periode heeft een aandeel van 10%, het aantal dat spreekt over 'veel' orders 63%, het aantal dat spreekt over 'niet veel, maar ook niet weinig' orders 25% en het aantal dat spreekt over 'weinig' orders 2,3%. Daarbij aangetekend dat sommige bedrijven niet werken met een orderportefeuille omdat orders per dag binnenkomen en direct of de volgende dag worden uitgevoerd. De stemmingsindicator met betrekking tot de ordervoorraad daalt licht van 10,0 naar 9,9.

Ontwikkeling orderportefeuille voor komende periode

Aantal opdrachten:	2016		2017			2018		
	IV	I	II	III	IV	I	II	III
Zeer veel	4,3%	4,3%	6,3%	8,5%	11,0%	8,7%	10,7%	9,6%
Veel	54,9%	51,4%	59,9%	62,1%	61,2%	66,1%	63,4%	63,1%
Niet veel, niet weinig	34,6%	38,1%	29,4%	26,3%	24,1%	22,0%	23,9%	25,0%
Weinig	5,5%	4,6%	3,5%	2,3%	3,3%	3,0%	1,9%	2,3%
Zeer weinig	0,6%	1,6%	0,9%	0,8%	0,4%	0,2%	0,2%	0,0%
Indicator:	8,6	8,4	9,2	9,6	9,9	9,9	10,0	9,9

Weer een druk kwartaal

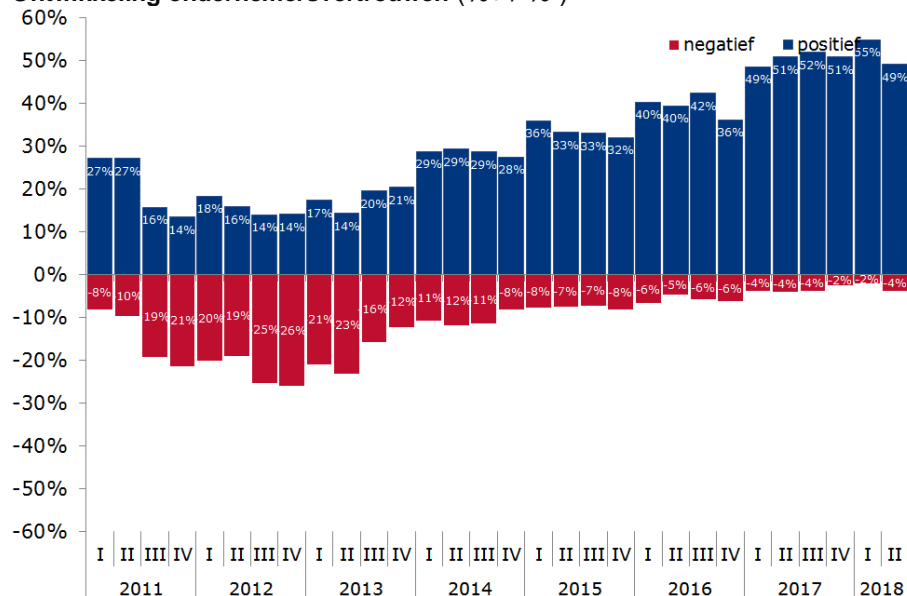
Ondanks dat de vakantiemaanden juli en augustus in het 3^e kwartaal vallen, betekent dit niet dat de sector een rustig kwartaal tegemoet gaat. De orderportefeuille zit bij de meeste bedrijven bijna vol tot volledig vol. Als we een verdeling per grootteklasse maken, dan zien we de best gevulde orderportefeuilles bij middelgrote en grote bedrijven, met beide een stemmingsindicator van 10,0. Maar aan de stemmingsindicator van zzp-ers te zien (9,9) gaan ook zij een druk kwartaal tegemoet. Het verschil in de orderportefeuille van binnenlands (9,5) en internationaal georiënteerde bedrijven (10,0) is niet groot. Bij soort bedrijven zien we een groter verschil. Met beide een stemmingsindicator van 10,0 zien we de best gevulde orderportefeuilles bij transportbedrijven en bij logistiek dienstverleners (zonder eigen transportdiensten). Wel goed gevuld, maar in mindere mate is de orderportefeuille van verhuisbedrijven (8,7).

Orderportefeuille per grootteklasse of soort bedrijf – Q2-2018

	Zeer veel	Veel	Neutraal*	Weinig	Zeer weinig	indicator
Zzp	12,8%	56,4%	28,2%	2,6%	0,0%	9,9
Klein	8,4%	56,1%	31,8%	3,7%	0,0%	9,3
Middel	9,7%	63,4%	25,1%	1,8%	0,0%	10,0
Groot	10,8%	69,6%	17,6%	2,0%	0,0%	10,0
Binnenlands	7,0%	61,6%	29,3%	2,2%	0,0%	9,5
Internationaal	13,7%	64,4%	20,5%	1,4%	0,0%	10,0
Transportbedrijf	9,5%	65,3%	24,0%	1,2%	0,0%	10,0
Koerier	9,1%	63,6%	9,1%	18,2%	0,0%	9,0
Verhuisbedrijf	7,7%	42,3%	50,0%	0,0%	0,0%	8,7
Expediteur zet	7,1%	64,3%	14,3%	14,3%	0,0%	9,0
Expediteur met	16,7%	50,0%	16,7%	16,7%	0,0%	9,2
Logistiek dienstverlener zet	27,3%	45,5%	18,2%	9,1%	0,0%	10,0
Logistiek dienstverlener met	0,0%	61,5%	38,5%	0,0%	0,0%	8,9
Totaal	9,6%	63,1%	25,0%	2,3%	0,0%	9,9

* Niet veel, maar ook niet weinig

Ontwikkeling ondernemersvertrouwen (%+ / %-)



Ontwikkeling ondernemersvertrouwen

	2016		2017		2018		I	II
	III	IV	I	II	III	IV		
Veel vertrouwen	42,4%	36,2%	48,6%	50,9%	52,0%	51,0%	54,9%	49,2%
Afwachtend/neutraal	52,0%	57,6%	47,6%	45,1%	44,2%	46,7%	43,0%	47,0%
Weinig vertrouwen	5,6%	6,1%	3,8%	3,9%	3,7%	2,4%	2,1%	3,7%
Indicator:	7,5	7,2	8,0	8,1	8,2	8,2	8,4	8,0

Vertrouwen daalt

Het ondernemersvertrouwen binnen de transport- en logistieksector is ten opzichte van het 1^e kwartaal gedaald. Maar de stemmingsindicator is ook in het 2^e kwartaal hoger dan het gemiddelde van 6,4 over de laatste 20 jaar. Het aantal ondernemers dat zijn vertrouwen in de toekomst uitspreekt, daalt van 55% naar 49%, het aantal neutrale ondernemers stijgt van 43% naar 47% en het aantal dat weinig vertrouwen heeft stijgt van 2% naar 4%. De stemmingsindicator voor het vertrouwensniveau daalt van 8,4 naar 8,0, de grootste daling sinds het 4^e kwartaal 2016.

Ondernemersvertrouwen per grootteklasse of soort bedrijf – Q2-2018				
	Veel	Neutraal	Weinig	indicator
Zzp	61,9%	35,7%	2,4%	8,8
Klein	51,3%	46,0%	2,7%	8,2
Middel	50,0%	46,2%	3,8%	8,0
Groot	45,4%	50,0%	4,6%	7,7
Binnenlands	52,5%	45,4%	2,1%	8,3
Internationaal	57,3%	40,0%	2,7%	8,5
Transportbedrijf	47,3%	49,3%	3,4%	7,9
Koerier	60,0%	33,3%	6,7%	8,4
Verhuisbedrijf	57,7%	42,3%	0,0%	8,7
Expediteur (zonder eigen transportdiensten)	68,8%	31,3%	0,0%	9,3
Expediteur (met eigen transportdiensten)	25,0%	62,5%	12,5%	6,2
Logistiek dienstverlener (zonder eigen transportdiensten)	50,0%	30,0%	20,0%	7,2
Logistiek dienstverlener (met eigen transportdiensten)	53,8%	38,5%	7,7%	8,0
Totaal	49,2%	47,0%	3,7%	8,0

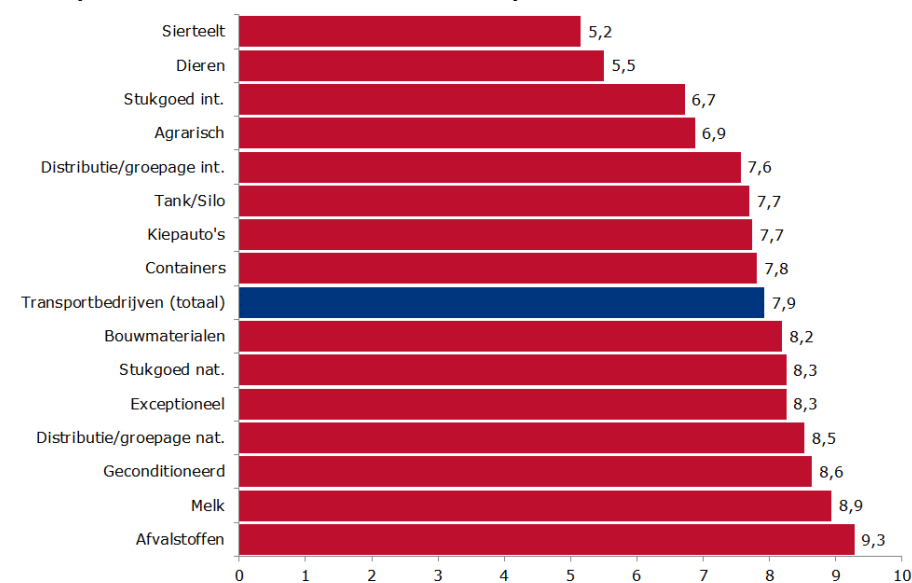
kwartaal t.o.v. hetzelfde kwartaal in het voorgaande jaar

Minder vertrouwen bij grote bedrijven

Terwijl zzp-ers met een indicator van 8,8 naast de andere grootteklassen het meeste vertrouwen in de toekomst hebben, hebben ondernemers bij grote bedrijven, met een indicator van 7,7 relatief het minste vertrouwen. Het vertrouwen van ondernemers bij binnenlands en internationaal georiënteerde bedrijven verschilt met indicatoren van 8,3 en 8,5 niet veel. Bij soorten bedrijven zijn er wel grote verschillen in vertrouwen. Zo staat de stemmingsindicator bij expediteurs (zonder eigen transportdiensten) met 9,3 het hoogste en bij expediteurs (met eigen transportdiensten) met 6,2 het laagste.

Als we het vertrouwen van uitsluitend ondernemers bij transportbedrijven verdelen naar soort vervoer, dan hebben afvalstoffenvervoerders met een stemmingsindicator van 9,3 het meeste vertrouwen en sierteeltvervoerders met een stemmingsindicator van 5,2 relatief het minste vertrouwen. Ook ondernemers bij bedrijven die levende dieren vervoeren hebben met een indicator van 5,5 relatief niet veel vertrouwen in de toekomst.

Transportondernemersvertrouwen Q2-2018 per soort vervoer



Ontwikkeling ondernemerstevredenheid

	2016			2017			2018		
	II	III	IV	I	II	III	IV	I	II
Zeer tevreden	6,3%	6,3%	6,6%	6,3%	7,6%	7,9%	8,7%	8,1%	8,0%
Tevreden	51,5%	54,1%	52,2%	53,5%	55,5%	57,1%	59,5%	56,0%	56,3%
Niet tevreden, niet ontevreden	26,8%	26,3%	26,1%	24,7%	24,4%	22,1%	21,9%	24,7%	23,4%
Ontevreden	13,3%	11,2%	13,3%	12,8%	10,4%	10,8%	8,6%	9,4%	10,2%
Zeer ontevreden	2,0%	2,1%	1,8%	2,8%	2,1%	2,1%	1,3%	1,8%	2,1%
Indicator:	8,1	8,3	8,2	8,1	8,6	8,7	9,1	8,8	8,7

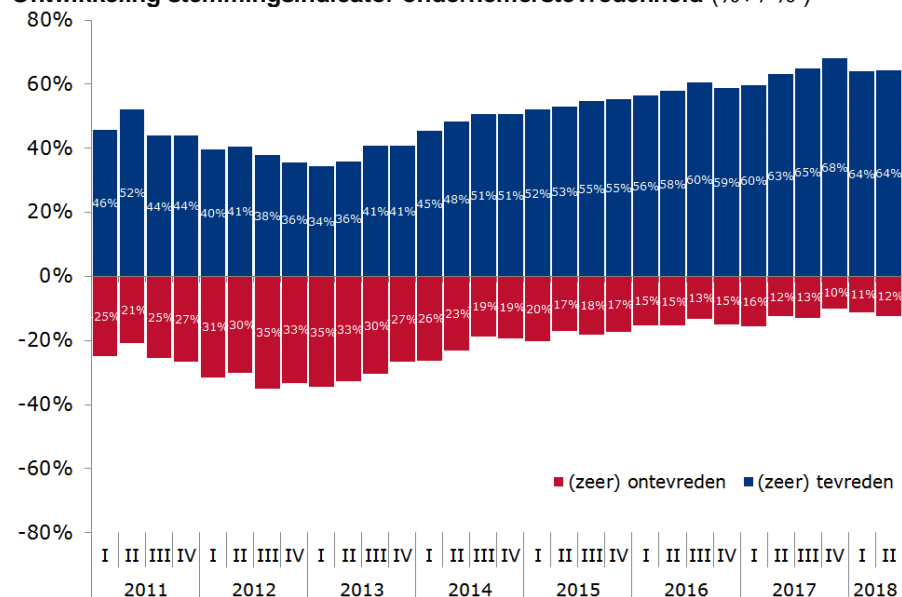
Overwegend tevreden

Transport en logistieke ondernemers zijn overwegend tevreden over de economische gang van zaken van hun bedrijf. De lichte daling van tevredenheid in het 2^e kwartaal ten opzichte van het voorgaande kwartaal mag geen naam hebben. De stemmingsindicator daalt namelijk van 8,8 naar 8,7. Het aantal dat aangeeft 'zeer tevreden' te zijn heeft bij de laatste meting een aandeel van 8,0%, het aantal dat zegt 'tevreden' te zijn 56%, het aantal dat 'niet tevreden, noch ontevreden' is 23%, het aantal dat 'ontevreden' is 10% en het aantal dat 'zeer ontevreden' is 2%. Het meest tevreden zijn ondernemers over de bedrijvigheid (10,0) gevolgd door de tevredenheid over de orderportefeuille (9,9) en de omzet (9,7). Het minst tevreden zijn ze over de winst (7,2) en over de prijzen (6,1)

Tevredenheid per grootteklasse of soort bedrijf – Q2-2018

	Ze er te ve re de n	Te ve re de n	Neu - traal	On te ve re de n	Ze er on te ve re de n	in di ca to r
Zzp	12,3%	62,6%	18,6%	4,8%	1,8%	9,8
Klein	9,0%	58,5%	21,6%	9,0%	2,0%	9,0
Middel	7,7%	55,6%	25,1%	9,5%	2,1%	8,7
Groot	7,7%	55,3%	21,6%	13,4%	2,0%	8,4
Binnenlands	7,8%	57,3%	23,3%	9,8%	1,8%	8,8
Internationaal	8,2%	60,3%	20,8%	9,3%	1,3%	9,1
Transportbedrijf	8,2%	57,3%	22,8%	9,4%	2,3%	8,8
Koerier	7,8%	60,9%	15,7%	13,9%	1,7%	8,8
Verhuisbedrijf	6,5%	50,2%	33,5%	9,3%	0,5%	8,4
Expediteur zet	1,5%	64,1%	23,7%	10,7%	0,0%	8,6
Expediteur met	18,8%	29,7%	21,9%	28,1%	1,6%	7,5
Logistiek dienstverlener zet	10,3%	50,6%	25,3%	13,8%	0,0%	8,7
Logistiek dienstverlener met	4,9%	50,5%	32,0%	11,7%	1,0%	8,1
Totaal	8,0%	56,3%	23,4%	10,2%	2,1%	8,7

Ontwikkeling stemmingsindicator ondernemerstevredenheid (%+ / %-)



Zzp-ers meest tevreden ondernemers

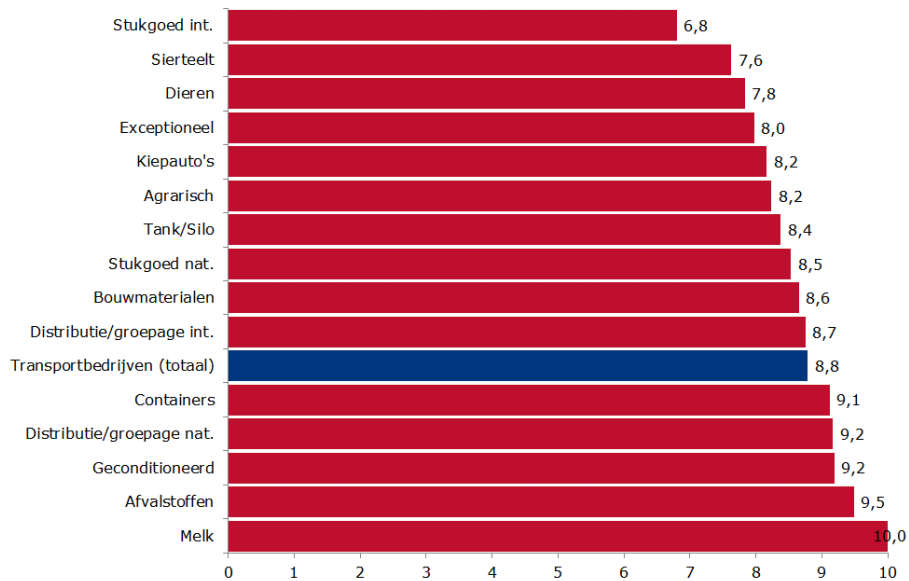
Zzp-ers zijn dit keer met een stemmingsindicator van 9,8 de meest tevreden ondernemers. Minder tevreden, maar zeker niet ontevreden zijn ondernemers bij grote bedrijven (8,4). Het verschil tussen ondernemers bij binnenlands en internationaal georiënteerde bedrijven is niet zo groot. Bij binnenlandse bedrijven komt de stemmingsindicator voor tevredenheid uit op 8,8 en bij internationale bedrijven op 9,1. Verdeeld naar soort bedrijven zijn transportondernemers (8,8) en koeriers (8,8) de meest tevreden ondernemers. Expediteurs (met eigen transportdiensten) zijn in verhouding minder tevreden (7,5) evenals logistiek dienstverleners (met eigen transportdiensten) (8,1).

Ontwikkeling stemmingsindicator ondernemers tevredenheid m.b.t. diverse bedrijfsaspecten

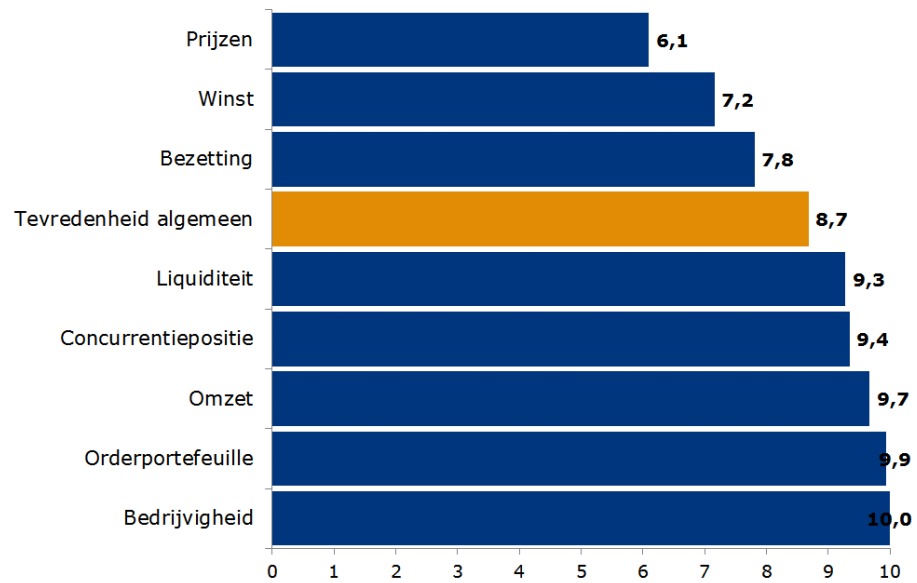
	2015		2016		2017				2018		
	IV	I	II	III	IV	I	II	III	IV	I	II
Bedrijvigheid	8,9	8,9	9,6	9,7	9,5	9,3	10,0	10,0	10,0	10,0	10,0
Omzet	8,3	8,3	8,8	8,7	8,8	8,7	9,5	9,6	10,0	9,5	9,7
Winst	7,0	6,9	7,4	7,4	7,1	7,2	7,5	7,6	8,4	7,5	7,2
Prijzen	4,8	5,4	4,9	5,5	5,1	5,3	5,5	5,5	6,3	6,7	6,1
Orderportefeuille	7,7	8,1	8,3	8,6	8,4	8,7	9,5	9,7	9,8	9,5	9,9
Bezetting	8,5	8,6	8,3	8,7	8,7	8,4	8,5	7,8	8,6	8,1	7,8
Liquiditeit	9,0	8,9	9,2	9,5	9,3	9,0	9,1	9,6	9,8	9,4	9,3
Concurrentiepositie	8,2	8,3	8,3	8,6	8,5	8,4	8,8	9,3	9,2	9,3	9,4
Tevredenheid algemeen	7,8	7,9	8,1	8,3	8,2	8,1	8,6	8,7	9,1	8,8	8,7

Als we de tevredenheid van uitsluitend transportondernemers verdelen in het belangrijkste vervoer per bedrijf, dan zijn melkvervoerders (RMO) met een stemmingsindicator van 10,0 de meest tevreden ondernemers, gevolgd door ondernemers in het afvalstoffenvervoer met een indicator van 9,5. In mindere mate tevreden zijn ondernemers in het internationale stukgoederenvervoer (6,8) en in het sierteeltvervoer (7,6).

Transportondernemerstevredenheid Q2-2018 per soort vervoer



Stemmingsindicator ondernemerstevredenheid per bedrijfsaspect (Q2-2018)



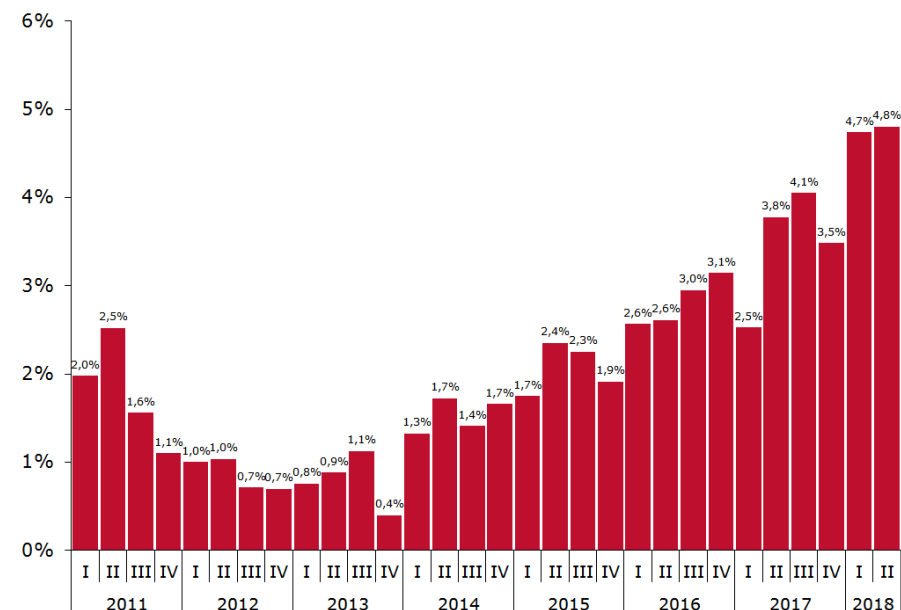
Ontwikkeling bezetting personeel, materieel en opslag

	2016			2017			2018		
	II	III	IV	I	II	III	IV	I	II
Bezetting Personeel									
Juiste verhouding	68,8%	60,9%	68,7%	63,0%	56,5%	47,5%	61,1%	59,5%	49,1%
Overschot	7,8%	6,4%	9,0%	15,6%	4,8%	3,5%	3,1%	10,7%	3,0%
Tekort	23,4%	32,7%	22,4%	21,5%	38,7%	49,0%	35,9%	29,8%	47,9%
Niet van toepassing	36,2%	18,7%	21,6%	17,6%	15,5%	10,9%	17,7%	15,3%	10,9%
Bezetting Materieel									
Juiste verhouding	71,5%	70,3%	70,7%	66,0%	60,8%	61,4%	70,9%	68,5%	62,6%
Overschot	16,3%	13,0%	14,0%	20,2%	9,1%	12,2%	11,0%	16,5%	12,5%
Tekort	12,2%	16,7%	15,4%	13,9%	30,1%	26,4%	18,1%	15,0%	24,9%
Niet van toepassing	37,9%	25,9%	20,8%	22,9%	19,3%	20,3%	23,0%	16,4%	18,3%
Bezetting Opslag									
Juiste verhouding	58,4%	59,4%	63,7%	64,0%	57,9%	59,3%	64,5%	57,7%	54,7%
Overschot	22,9%	17,8%	16,7%	16,6%	12,4%	13,6%	12,6%	19,0%	12,8%
Tekort	18,7%	22,8%	19,5%	19,4%	29,7%	27,1%	23,0%	23,3%	32,4%
Niet van toepassing	80,6%	76,6%	80,1%	80,6%	76,0%	76,6%	78,9%	78,6%	75,3%

Personeelstekort loopt op

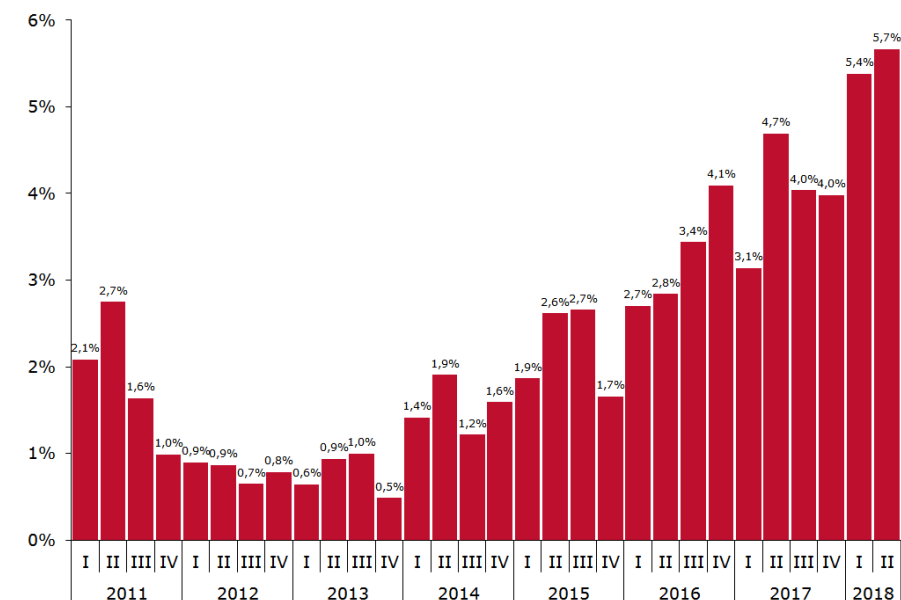
Door de toenemende bedrijvigheid ontstaan er bij een aantal bedrijven capaciteitsproblemen. Het aantal ondernemers dat in het 2^e kwartaal personeel tekort komt stijgt van 30% in het 1^e kwartaal naar 48% in het 2^e kwartaal. Het aantal dat spreekt over een juiste verhouding tussen werk en personeel komt in de laatste meting uit op 49%. Daarnaast meldt 3% een overschot aan personeel. Het aantal ondernemers dat melding maakt van een tekort aan materieel loopt op van 15% in het 1^e kwartaal naar 25% in het 2^e kwartaal. Naast dit laatste percentage maakt 63% melding van een juiste verhouding tussen werk en materieel en 13% meldt een overschot aan materieel. Ongeveer 20 tot 25% van alle bedrijven biedt ook opslag aan. Van deze bedrijven meldt 32% een tekort aan opslagruimte, 55% spreekt over een juiste verhouding tussen goederen en opslag en 13% spreekt over een overschot.

Ontwikkeling vacaturegraad transport en logistiek



Vacaturegraad = aantal vacatures t.o.v. aantal ingevulde arbeidsplaatsen als percentage uitgedrukt

Ontwikkeling vacaturegraad vrachtautochauffeur



Vacaturegraad = aantal vacatures t.o.v. aantal ingevulde arbeidsplaatsen als percentage uitgedrukt

Bijna helft zoekt personeel

Bijna de helft (47%) van alle bedrijven binnen de transport- en logistieksector is op zoek naar personeel. Van alle grote bedrijven is dat zelfs 78%. De vacaturegraad staat met 4,8% op het hoogste punt in 10 jaar. Veel transportbedrijven zijn naarstig op zoek naar chauffeurs. De vacaturegraad voor deze functie komt aan het einde van het 2^e kwartaal uit op 5,7%. De vacaturegraad voor het overige personeel (niet rijdend) komt uit op 3,3%. Van alle ondernemers die op zoek zijn naar personeel heeft bijna 75% grote moeite om personeel te vinden.

	2015		2016		2017				2018			
	III	IV	I	II	III	IV	I	II	III	IV	I	II
Rijdend	2,7%	1,7%	2,7%	2,8%	3,4%	4,1%	3,1%	4,7%	4,0%	4,0%	5,4%	5,7%
Niet rijdend	1,7%	2,3%	2,4%	2,4%	2,4%	1,3%	1,9%	2,6%	4,1%	2,7%	3,3%	3,3%
Totaal	2,3%	1,9%	2,6%	2,6%	3,0%	3,1%	2,5%	3,8%	4,1%	3,5%	4,7%	4,8%

Colofon

Het Conjunctuurbericht Beroepsgegevens vervoer over de weg & Logistiek dienstverleners is een uitgave van Transport en Logistiek Nederland. De gegevens in dit Conjunctuurbericht zijn voor een groot deel gebaseerd op een kwalitatieve analyse van resultaten uit een enquête die elk kwartaal wordt afgenomen onder leden van Transport en Logistiek Nederland. De gegevens in deze uitgave hebben betrekking op de periode april t/m juni 2018.

Hoewel bij het samenstellen van dit Conjunctuurbericht de uiterste zorgvuldigheid is betracht, wordt aansprakelijkheid voor eventuele onjuistheden door Transport en Logistiek Nederland niet aanvaard, noch aansprakelijkheid voor schade, van welke aard dan ook, die het directe of indirecte gevolg is van handelingen en/of beslissingen die (mede) gebaseerd zijn op de informatie in dit bericht.

Uitgave

Transport en Logistiek Nederland
Afdeling Sectorontwikkeling, Research

Boris Pasternaklaan 22
Postbus 3008
2700 KS Zoetermeer
Telefoon 088 4567111
fax 088 4567200

Onderzoek

Afdeling Sectorontwikkeling,
Research, Eric Doppert

Samenstelling en redactie

Afdeling Sectorontwikkeling,
Research, Eric Doppert

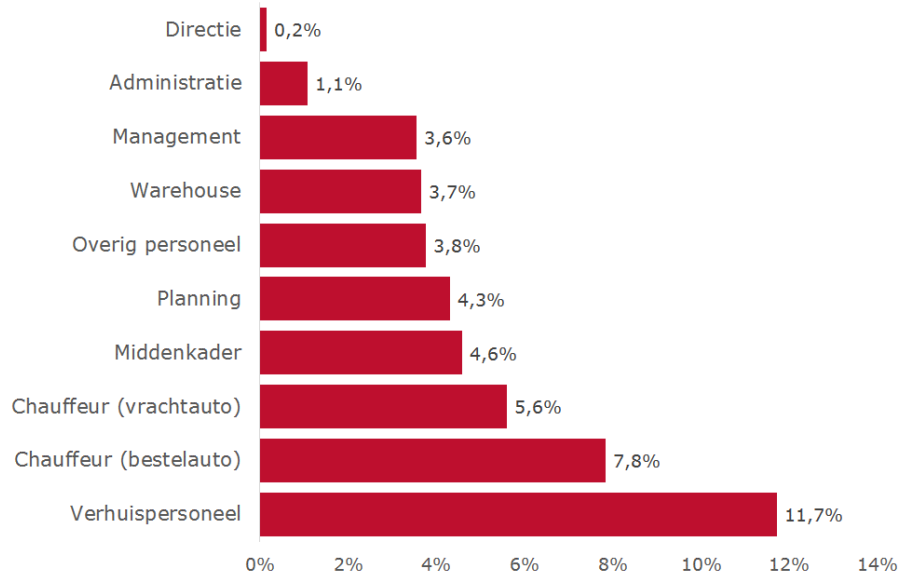
Nadere inlichtingen

Afdeling Corporate Communicatie,
Voorlichting, Quinten Sniijders
088-4567215 of 06 51806340

© Overname van gegevens uit dit bericht is toegestaan met bronvermelding

Verveelvoudiging voor eigen gebruik of intern gebruik is toegestaan.

Vacaturegraad per functie Q2-2018



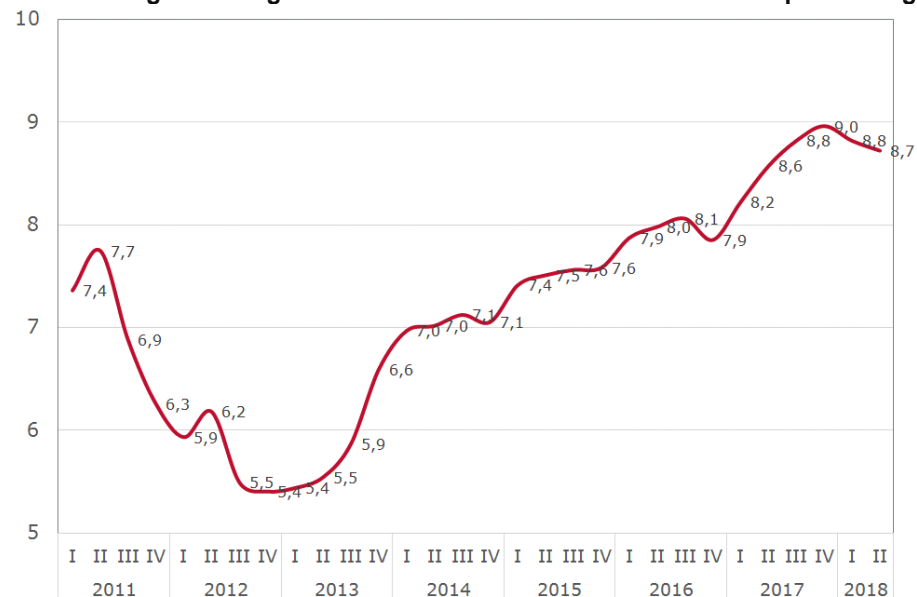
Verhuispersoneel gezocht

In relatieve zin is de nood het hoogste bij verhuisbedrijven. De vacaturegraad voor verhuispersoneel staat met bijna 12% torenhoog. Koeriersbedrijven zitten met een vacaturegraad van 7,8% te springen om bestelautochauffeurs en transportbedrijven, met een vacaturegraad van 5,6% om vrachtautochauffeurs. In het afgelopen 2^e kwartaal had 48% van alle bedrijven een tekort aan arbeidscapaciteit. Voor sommige bedrijven betekent het tekort aan arbeidscapaciteit een belemmering van de groei. *“Door het tekort aan vrachtautochauffeurs kan ons bedrijf moeilijk doorgroeien”*, aldus het commentaar van een ondernemer. Een andere ondernemer merkt op: *“Doordat wij niet genoeg personeel hebben kunnen wij onze auto’s niet meer dan 60 uur per werkweek inzetten, terwijl onze doelstelling is om de auto’s gemiddeld 70 uur per week in te zetten”*. Voor dit soort bedrijven betekent dit een stagnerende groei door personeelstekort.

Economisch klimaat nog steeds gunstig

Het economische klimaat wordt bepaald door de algehele stemming en oordeel van ondernemers, de financiële positie, de orderportefeuille en de verwachtingen voor een komende periode. Het economische klimaat binnen de transport- en logistieksector is, ondanks een lichte daling, nog steeds gunstig. De stemmingsindicator voor het economische klimaat daalt vanaf 9,0 in het 4^e kwartaal 2017 naar 8,8 in het 1^e kwartaal en 8,7 in het 2^e kwartaal 2018. Maar gezien de indicatoren in voorliggende perioden kunnen we toch spreken van een ‘gunstig klimaat’.

Ontwikkeling stemmingsindicator Economisch klimaat sector Transport en Logistiek



Stemming ondernemers in transport en logistiek per provincie, Q2-2017 en Q2-2018

	Kwartaaloordeel		Tevredenheid		Vertrouwen	
	2017-Q2	2018-Q2	2017-Q2	2018-Q2	2017-Q2	2018-Q2
Zuid-Holland	8,3	8,9	9,0	9,0	8,3	7,6
Noord-Brabant	8,2	7,9	8,3	8,2	7,7	7,8
Gelderland	8,8	8,9	8,6	9,1	8,2	8,1
Noord-Holland	8,2	9,0	8,8	8,6	8,5	8,4
Limburg	8,8	8,1	9,0	9,0	6,9	8,2
Overijssel	8,0	8,3	8,2	8,8	8,9	8,2
Friesland	9,5	8,6	9,2	8,6	8,9	7,8
Utrecht	9,2	7,5	8,3	8,2	9,5	8,8
Groningen	8,5	8,6	10,0	9,3	7,0	9,4
Drenthe	6,1	8,3	7,6	8,2	7,7	7,3
Zeeland	8,3	7,8	9,0	8,3	7,2	7,3
Flevoland	4,3	10,0	6,0	9,3	6,2	8,6
Nederland	8,4	8,5	8,6	8,7	8,1	8,0

Een hoge indicator (maximaal 10) is positief, een lage indicator (minimaal 0) is negatief

Grote verschillen

Wat de uitkomsten van de TLN conjunctuurenquête betreft, zijn er niet alleen verschillen tussen grootteklasse bedrijven, soort bedrijven of tussen binnenlands en internationaal georiënteerde bedrijven, ook op provincieniveau zijn er verschillen. Als we het ondernemersvertrouwen, de ondernemers tevredenheid en het kwartaaloordeel verdelen op provincieniveau, dan hebben ondernemers in Groningen bij de laatste meting met een stemmingsindicator van 9,4 het grootste vertrouwen. In Zeeland is het ondernemersvertrouwen met een indicator van 7,8 relatief het kleinste. Flevoland kent met een indicator van 9,3 de meest tevreden ondernemers. In Drenthe is de tevredenheid met een indicator van 8,7 minder. Het meest positief over het 2^e kwartaal zijn ondernemers in Flevoland. De indicator met betrekking tot het kwartaaloordeel komt voor het 2^e kwartaal voor deze ondernemers uit op 10,0. Minder positief, maar zeker niet negatief over het 2^e kwartaal zijn ondernemers in Utrecht met een indicator van 7,5.