

Bouwmateriële vervoer

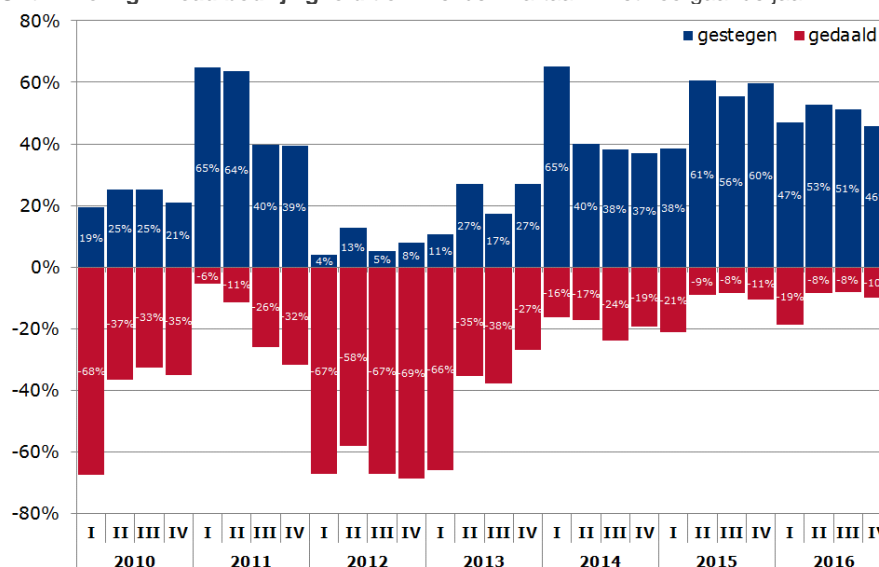
Zoetermeer, 13 maart 2017

In het vierde kwartaal was er iets minder bedrijvigheid dan waar bouwmaterialenvervoerders op hadden gerekend. Ook het omzetniveau viel tegen. Dit neemt niet weg dat ondernemers zeer positief oordelen over het vierde kwartaal. Logisch, want meer dan driekwart van alle bouwmaterialenvervoerders sluit het vierde kwartaal positief af. Met het afsluiten van het vierde kwartaal sluit het bouwmaterialenvervoer een uitstekend jaar af. Het vertrouwen daalt weliswaar, maar staat nog steeds op een hoog niveau. Wat de voorspellingen voor 2017 betreft, zijn bouwmaterialenvervoerders voorzichtig positief.

Bouwsector doet het goed

De bouwsector doet het goed en heeft een uitstekend jaar achter de rug. Met een omzetstijging van 5% in 2015 en 6,3% in 2016 en daarnaast een positieve groeiprognoze voor de komende jaren zit de bouwsector duidelijk in de lift. Veel bouwmaterialenvervoerders profiteren van de groei in de bouwsector. Dat blijkt ook wel uit de toenemende bedrijvigheid in 2015 en 2016 en hoe deze ondernemers oordelen over het afgelopen jaar. Uitgaande van het ondernemersoordeel is 2016 het beste jaar in 12 jaar. Desondanks zijn bouwmaterialenvervoerders niet helemaal tevreden over de behaalde resultaten. Zo zijn volgens een groot aantal ondernemers de prijzen laag en de marges flinterdun.

Ontwikkeling niveau bedrijvigheid t.o.v. zelfde kwartaal in het voorgaande jaar



Minder bedrijvigheid

Voor een klein aantal bouwmaterialenvervoerders moet de bedrijvigheid in het 4^e kwartaal teleurstellend zijn geweest. Terwijl 5% rekende op minder bedrijvigheid in het 4^e kwartaal meldt uiteindelijk 10% een lagere bedrijvigheid op jaarbasis. Ten opzichte van het 3^e kwartaal kent het 4^e kwartaal 2016 relatief minder bedrijvigheid. Het aantal bouwmaterialenvervoerders dat een hogere bedrijvigheid meldt, daalt van 51% in het 3^e kwartaal naar 46% in het 4^e kwartaal. Het aantal dat een gelijke bedrijvigheid meldt, stijgt van 41% naar 44% en het aantal dat een lagere bedrijvigheid meldt, stijgt van 8% naar 10%. De stemmingsindicator voor het niveau van bedrijvigheid daalt van 7,9 naar 7,5. Voor het 1^e kwartaal 2017 voorspelt 28% een hogere, 54% een gelijke, en 18% een lagere bedrijvigheid ten opzichte van het 1^e kwartaal 2016.

INHOUDSOPGAVE

Bouwsector doet het goed

Minder bedrijvigheid

Betere bezetting

Omzetniveau daalt

Winstniveau vrijwel gelijk

Prijsniveau lager

Goed kwartaal

Niveau ondernemersvertrouwen daalt

Orderportefeuille puilt niet uit

Financiële positie niet altijd sterk

Meer tevreden

Beoordeling 2016 en verwachting 2017

Uitstekend jaar

Hoger niveau bedrijvigheid

Merendeel rekent op hogere omzet

Steeds meer bedrijven sluiten af met winst

Toename bedrijven met uitbreidingsplannen

Voorzichtig positief

Commentaar en opmerkingen

Bedrijvigheid t.o.v. zelfde kwartaal van voorgaand jaar

		gestegen	gelijk	gedaald	Indicator
2015	I	38,5%	40,4%	21,2%	6,5
	II	60,6%	30,3%	9,1%	8,3
	III	55,6%	36,1%	8,3%	8,1
	IV	59,6%	29,8%	10,5%	8,2
2016	I	46,9%	34,4%	18,8%	7,0
	II	52,8%	38,9%	8,3%	7,9
	III	51,4%	40,5%	8,1%	7,9
Verwachting 2016	IV	45,9%	48,6%	5,4%	7,7
	IV	45,9%	44,3%	9,8%	7,5
Verwachting 2017	I	27,9%	54,1%	18,0%	6,0

Ontwikkeling capaciteit personeel en materieel in relatie tot aantal opdrachten

	2015			2016			
	II	III	IV	I	II	III	IV
Opdrachten/personeel							
Verhouding werk/personeel (arbeidsuren) was goed	60,6%	66,7%	74,5%	63,0%	69,7%	55,2%	66,7%
Overschot aan personeel (arbeidsuren)	3,0%	13,9%	3,9%	18,5%	9,1%	6,9%	7,8%
Tekort aan personeel (arbeidsuren)	15,2%	8,3%	21,6%	18,5%	21,2%	37,9%	25,5%
Niet van toepassing	21,2%	11,1%	31,6%	33,3%	23,1%	18,8%	10,5%
Indicator personeel	6,2	5,2	6,5	5,5	6,2	7,2	6,5
Opdrachten/materieel							
Verhouding werk/materieel was goed	66,7%	58,3%	72,7%	71,0%	64,7%	61,3%	65,4%
Overschot aan materieel	6,1%	25,0%	16,4%	22,6%	20,6%	9,7%	9,6%
Tekort aan materieel	15,2%	11,1%	10,9%	6,5%	14,7%	29,0%	25,0%
Niet van toepassing	12,1%	5,6%	11,8%	10,0%	14,3%	7,7%	5,3%
Indicator materieel	6,2	5,2	6,5	5,5	5,2	6,6	6,3
Goederen/opslag							
Verhouding goederen/opslag was goed	-	-	-	-	71,4%	45,5%	72,7%
Overschot aan opslag	-	-	-	-	21,4%	45,5%	18,2%
Tekort aan opslag	-	-	-	-	7,1%	9,1%	9,1%
Niet van toepassing	-	-	-	-	84,6%	77,8%	83,8%
Indicator opslag	-	-	-	-	4,7	3,5	5,0

Betere bezetting

Vergeleken met het 3^e kwartaal kent het 4^e kwartaal een betere bezetting qua personeel, materieel en opslag. In het 3^e kwartaal vindt 55% de verhouding opdrachten en personeel in orde, en in het 4^e kwartaal vindt 67% opdrachten en personeel goed in balans. Het aantal bouwmaterialenvervoerders dat een overschot aan personeel heeft, stijgt van 7% in het 3^e, naar 8% in het 4^e kwartaal. En het aantal dat een tekort meldt, daalt van 38% naar 26%. Het aantal bouwmaterialenvervoerders dat de verhouding opdrachten en materieel in orde vindt, stijgt van 61% naar 65%, het aantal dat een overschot aan materieel meldt blijft met 10% gelijk en het aantal dat een tekort meldt, daalt van 29% naar 25%. Wat de verhouding goederen en opslag betreft, 46% vindt deze verhouding in het 3^e kwartaal in orde en in het 4^e kwartaal is dat 73%. Daarnaast daalt het aantal bouwmaterialenvervoerders dat een overschot aan opslagruimte meldt van 46% naar 18% en het aantal dat een tekort aan opslagruimte meldt blijft met 9% gelijk.

Omzet t.o.v. zelfde kwartaal van voorgaand jaar

		gestegen	gelijk	gedaald	indicator
2015	I	44,2%	34,6%	21,2%	6,8
	II	66,7%	24,2%	9,1%	8,7
	III	36,1%	47,2%	16,7%	6,6
	IV	59,6%	28,1%	12,3%	8,1
2016	I	46,9%	34,4%	18,8%	7,0
	II	38,9%	47,2%	13,9%	6,9
	III	56,8%	35,1%	8,1%	8,2
	IV	47,5%	36,1%	16,4%	7,2

Begripsomschrijving:

De **Stemmingsindicator** zoals in dit bericht bedoeld, stelt TLN samen uit het percentage positieve en negatieve respondenten ten opzichte van het totaal aantal respondenten, waarbij de uitkomst wordt gewogen. Het minimum is 0, maximum is 10.

Bedrijvigheid = Mate waarin personeel en materieel actief worden ingezet (hoog/laag) voor het uitvoeren van het aantal toegenomen/afgenomen opdrachten

Omzet = Totaal van alle opbrengsten, behaald uit uitgevoerde opdrachten in een bepaalde periode

Winst = Restant van alle opbrengsten minus alle kosten in een bepaalde periode

Prijzen = Prijs per eenheid (km, uur, m2, etc.) die afgesproken en gerekend wordt voor een uitgevoerde opdracht

Vertrouwen (ondernemersvertrouwen) = Mate waarin de ondernemer rekent op een bedrijfseconomisch goede/slechte komende periode

Tevredenheid (ondernemers tevredenheid) = Mate waarin de ondernemer tevreden zijn over diverse belangrijke bedrijfsaspecten

Kostprijs = Totaal van alle gemaakte kosten om een opdracht uit te kunnen voeren

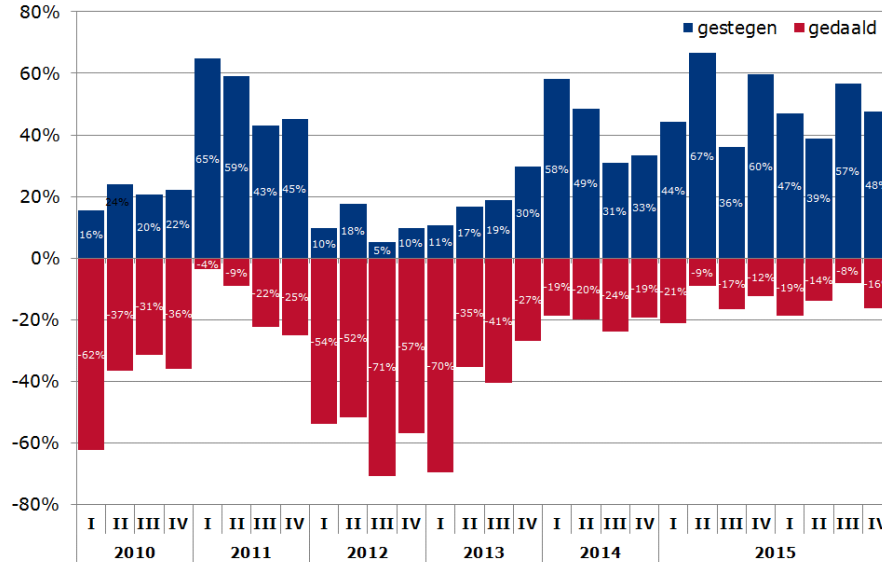
Kwartaalbasis = Kwartaal vergeleken met voorgaand kwartaal

Jaarbasis = Kwartaal vergeleken met hetzelfde kwartaal van voorgaand jaar

Omzetniveau daalt

In het 4^e kwartaal daalt het omzetniveau ten opzichte van het 3^e kwartaal 2016. Het aantal bouwmaterialenvervoerders dat een hogere omzet meldt, daalt van 57% in het 3^e kwartaal naar 48% in het 4^e kwartaal. Het aantal dat een gelijke omzet meldt, stijgt van 35% naar 36% en het aantal dat een lagere omzet meldt, daalt van 8% naar 16%. De stemmingsindicator voor het omzetniveau daalt van 8,2 naar 7,2. Ook de daadwerkelijke omzetstijging daalt. In het 3^e kwartaal realiseerde bouwmaterialenvervoerders een omzetstijging van 6,6% en in het 4^e kwartaal 4,7%

Ontwikkeling niveau omzet t.o.v. zelfde kwartaal in het voorgaande jaar



Ontwikkeling stijging/daling omzet t.o.v. zelfde kwartaal in voorgaand jaar

2014	2015				2016						
I	II	III	IV	I	II	III	IV	I	II	III	IV
4,6%	4,5%	0,3%	3,0%	3,0%	8,6%	4,4%	4,5%	2,8%	3,2%	6,6%	4,7%

Winst t.o.v. zelfde kwartaal van voorgaand jaar

		gestegen	gelijk	gedaald	indicator
2015	I	38,5%	36,5%	25,0%	6,2
	II	42,4%	39,4%	18,2%	6,8
	III	33,3%	50,0%	16,7%	6,4
	IV	47,4%	42,1%	10,5%	7,5
2016	I	40,6%	31,3%	28,1%	6,2
	II	44,4%	33,3%	22,2%	6,7
	III	40,5%	35,2%	24,3%	6,4
	IV	36,1%	45,9%	18,0%	6,5

Winstniveau vrijwel gelijk

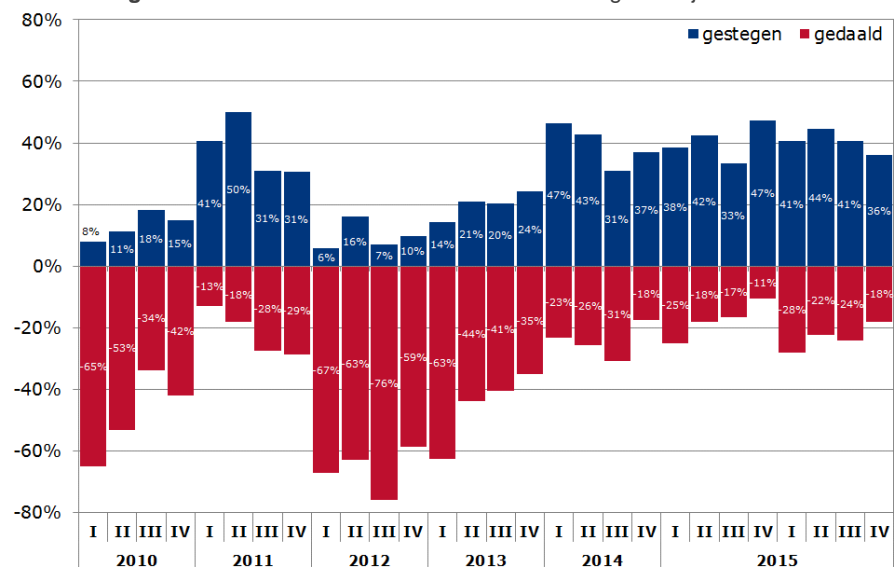
Op basis van de stemmingsindicator is het winstniveau in het 4^e kwartaal vrijwel gelijk aan die in het 3^e kwartaal. In de verhoudingen zijn wel grote verschillen te zien. Zo daalt het aantal bouwmaterialenvervoerders dat een hogere winst meldt van 41% in het 3^e kwartaal naar 36% in het 4^e kwartaal. Het aantal dat een gelijke winst meldt, stijgt van 35% naar 46% en het aantal dat een lagere winst meldt, daalt van 24% naar 18%. De stemmingsindicator voor het winstniveau stijgt zeer bescheiden van 6,4 naar 6,5.

Ontwikkeling financiële kwartaalafsluiting

	2014		2015				2016			
	III	IV	I	II	III	IV	I	II	III	IV
Winst	43,6%	57,7%	47,9%	75,0%	57,1%	69,6%	46,7%	84,4%	67,7%	75,9%
Quitte	46,2%	32,7%	25,0%	25,0%	34,3%	25,0%	46,7%	12,5%	19,4%	20,7%
Verlies	10,3%	9,6%	27,1%	0,0%	8,6%	5,4%	6,7%	3,1%	12,9%	3,4%
indicator:	4,8	6,3	5,3	8,3	6,3	7,7	5,1	9,3	7,5	8,3

Het aantal bouwmaterialenvervoerders dat het 4^e kwartaal daadwerkelijk met winst afsluit, komt uit op 76%, het aantal dat quite speelt op 21% en het aantal dat het 4^e kwartaal met verlies afsluit, komt uit op iets meer dan 3%. De stemmingsindicator met betrekking tot de financiële kwartaalafsluiting stijgt van 7,5 naar 8,3.

Ontwikkeling niveau winst t.o.v. zelfde kwartaal in het voorgaande jaar



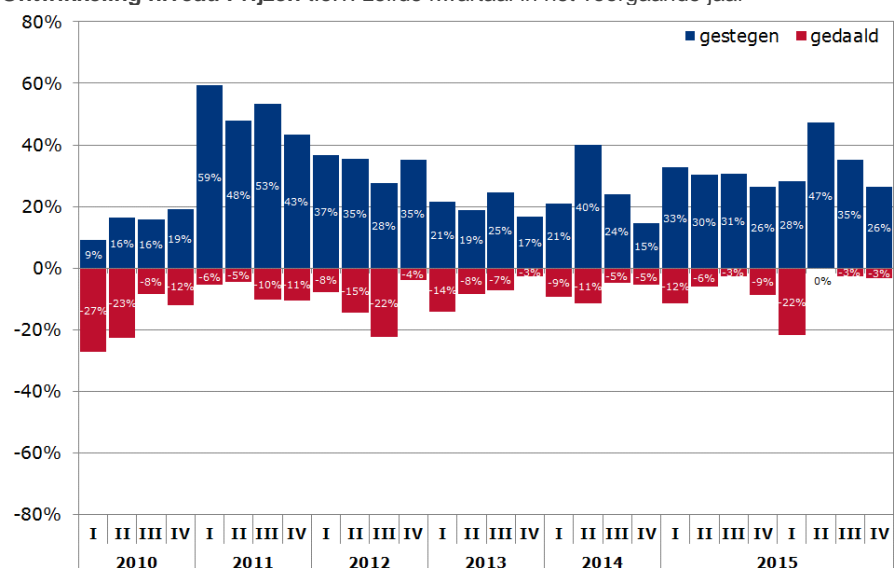
Prijzen t.o.v. zelfde kwartaal van voorgaand jaar

		gestegen	gelijk	gedaald	indicator
2015	I	32,7%	55,8%	11,5%	6,7
	II	30,3%	63,6%	6,1%	6,8
	III	30,6%	66,7%	2,8%	7,0
	IV	26,3%	64,9%	8,8%	6,5
2016	I	28,1%	50,0%	21,9%	5,8
	II	47,2%	52,8%	0,0%	8,1
	III	35,1%	62,2%	2,7%	7,3
	IV	26,2%	70,5%	3,3%	6,8

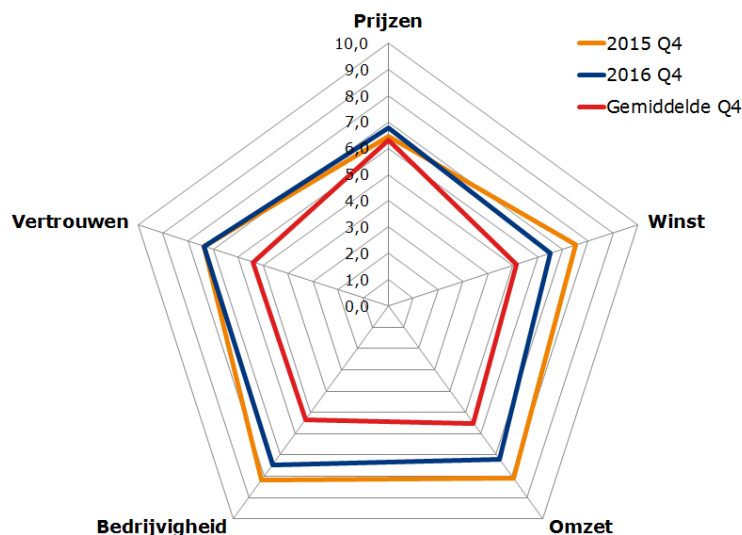
Prijsniveau lager

Het prijsniveau valt in het 4^e kwartaal lager uit dan in het voorgaande kwartaal. Het aantal bouwmaterialenvervoerders dat hogere prijzen meldt, daalt van 35% naar 26%, het aantal dat gelijke prijzen meldt, stijgt van 62% naar 71% en het aantal dat lagere prijzen meldt, blijft met een aandeel van 3% vrijwel gelijk. De stemmingsindicator voor het prijsniveau daalt van 7,3 naar 6,8. Van alle bouwmaterialenvervoerders zegt 26% tevreden te zijn over het huidige prijsniveau, 27% is niet tevreden.

Ontwikkeling niveau Prijzen t.o.v. zelfde kwartaal in het voorgaande jaar



Belangrijkste stemmingsindicatoren 4^e kwartaal 2016, 4^e kwartaal 2015 en Gemiddelden 4^e kwartalen



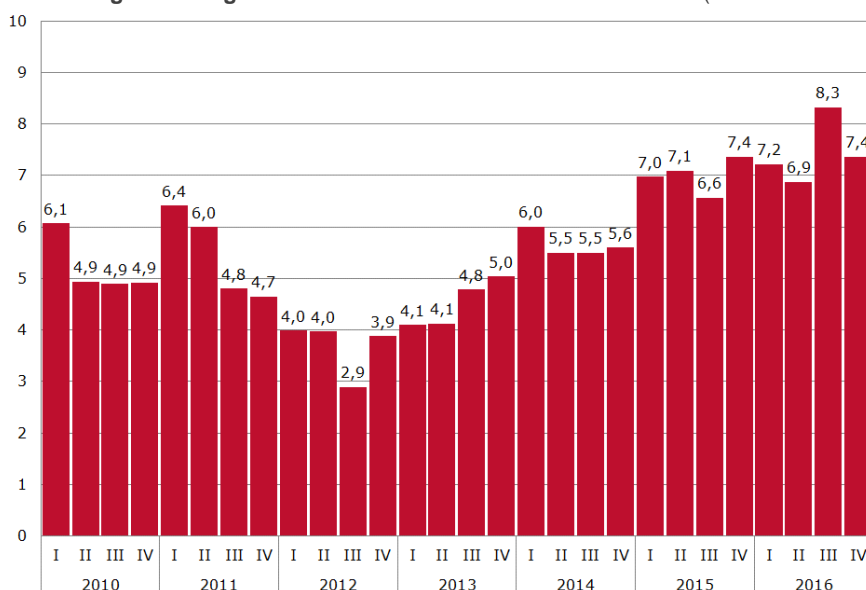
Ontwikkeling ondernemers kwartaaloordeel

	2014		2015				2016			
	III	IV	I	II	III	IV	I	II	III	IV
Zeer goed	4,8%	0,0%	0,0%	9,1%	0,0%	8,8%	6,3%	2,8%	0,0%	4,9%
Goed	28,6%	38,6%	26,9%	48,5%	38,9%	42,1%	34,4%	41,7%	43,2%	47,5%
Normaal	40,5%	47,4%	51,9%	39,4%	44,4%	38,6%	43,8%	41,7%	45,9%	37,7%
Slecht	26,2%	12,3%	19,2%	3,0%	13,9%	10,5%	15,6%	13,9%	5,4%	9,8%
Zeer slecht	0,0%	1,8%	1,9%	0,0%	2,8%	0,0%	0,0%	0,0%	5,4%	0,0%
indicator:	6,2	6,8	5,7	9,0	6,6	8,2	7,2	7,3	7,0	8,1

Goed kwartaal

Op basis van het oordeel van bouwmaterialenvervoerders kunnen we spreken van een 'goed' 4^e kwartaal. Meer dan de helft (52%) van alle ondernemers spreekt over een (zeer) goed kwartaal, 38% vindt het 4^e kwartaal 2016 een 'normaal' kwartaal, zoals een 4^e kwartaal behoort te zijn en 10% spreekt over een 'slecht' kwartaal. Met deze verdeling komt de stemmingsindicator voor het kwartaaloordeel uit op 8,1. In het voorgaande derde kwartaal kwam deze indicator uit op 7,0.

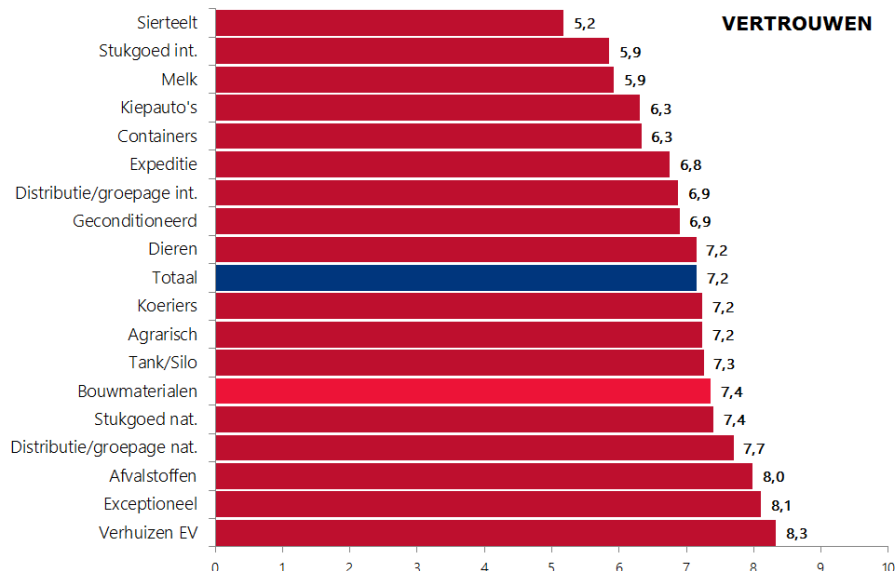
Ontwikkeling stemmingsindicator niveau ondernemersvertrouwen (bouwmaterialenvervoer)



Niveau ondernemersvertrouwen daalt

Het niveau van het vertrouwen van bouwmaterialenvervoerders laat ten opzichte van het 3^e kwartaal in het 4^e kwartaal een daling zien. Niet verontrustend, omdat het vertrouwensniveau nog steeds hoog is. Daarbij komt de hoogte van het vertrouwensniveau boven het gemiddelde van 7,2 uit. De stemmingsindicator voor het ondernemersvertrouwen daalt van 8,3 naar 7,4. De gemiddelde stemmingsindicator van het vertrouwensniveau komt voor alle 4^e kwartalen, gemeten vanaf het 4^e kwartaal 2009, bij bouwmaterialenvervoerders uit op 5,4.

Stemmingsindicator ondernemersvertrouwen per soort vervoer, activiteit of soort bedrijf, 4^e kwartaal 2016



Orderportefeuille/aantal orders voor komende periode

	2015				2016				2017
	I	II	III	IV	I	II	III	IV	I
Zeer veel (meer dan genoeg)	3,5%	2,1%	3,4%	0,0%	3,9%	3,2%	3,2%	2,9%	4,0%
Veel (genoeg)	36,8%	52,1%	37,9%	42,4%	35,3%	54,8%	35,5%	60,0%	44,0%
Niet veel, niet weinig	31,6%	31,3%	51,7%	48,5%	51,0%	32,3%	51,6%	37,1%	44,0%
Weinig (te weinig)	1,8%	12,5%	6,9%	9,1%	7,8%	9,7%	9,7%	0,0%	6,0%
Zeer weinig (veel te weinig)	26,3%	2,1%	0,0%	0,0%	2,0%	0,0%	0,0%	0,0%	2,0%
indicator:	4,9	7,7	7,6	7,3	7,2	8,3	7,3	9,1	7,8

Orderportefeuille puilt niet uit

In tegenstelling tot de orderportefeuille in de bouwsector, puilt de orderportefeuille in het bouwmaterialenvervoer niet bepaald uit. Volgens het Economisch Instituut voor de bouw (EIB) nam afgelopen december de ordervoorraad in de bouwsector toe tot werk voor 8,6 maanden. Voor de woningbouw is er voor 9,9 maanden werk op voorraad en voor de utiliteitsbouw 8,9 maanden. Van alle ondernemers in het bouwmaterialenvervoer zegt 4% over 'zeer veel' ofwel 'meer dan genoeg' orders te beschikken voor het komende kwartaal, 44% zegt over 'veel' ofwel 'genoeg' orders te beschikken, nog eens 44% zegt over 'niet veel, maar ook niet over weinig' orders te beschikken, 6% zegt over 'weinig' ofwel 'te weinig' orders te beschikken, en 2% spreekt over 'zeer weinig' ofwel 'veel te weinig' orders.

Een 'dunne' orderportefeuille voor het bouwmaterialenvervoer hoeft niet alarmerend te zijn. Veel bouwmaterialenvervoerders geven aan niet met een orderportefeuille te werken. Orders worden in het bouwmaterialenvervoer vaak kort voor de uitvoering verstrekt. Terwijl een bedrijf in het bouwmaterialenvervoer aan het begin van een periode over weinig orders beschikt, kan het achteraf gezien in de desbetreffende periode toch bijzonder druk worden.

Financiële positie niet altijd sterk

De financiële positie van bedrijven in het bouwmaterialenvervoer is door de bank genomen sterk, maar dat geldt niet voor enkele individuele bedrijven. Zo spreekt 14% van alle bouwmaterialenvervoerders over een 'zeer sterke' financiële positie, 37% spreekt over een 'sterke' financiële positie, 46% noemt de financiële positie 'noch sterk, noch zwak' en 3% spreekt over een 'zwakke' financiële positie. Het aantal bouwmaterialenvervoerders met een '(zeer) sterke' financiële positie is ten opzichte van het voorgaande kwartaal behoorlijk teruggelopen van 58% naar 51%. Omdat er ditmaal geen ondernemers zijn die spreken over een 'zeer zwakke' financiële positie, blijft bij de weging de stemmingsindicator met betrekking tot de financiële positie van het bedrijf met 8,9 gelijk aan die van het voorgaande kwartaal.

Ontwikkeling financiële positie van het bedrijf							
	2015			2016			
	II	III	IV	I	II	III	IV
Zeer sterk (ruim voldoende cashflow, ruim voldoende eigen vermogen)	15,6%	13,9%	14,5%	6,3%	5,6%	11,1%	13,6%
Sterk (voldoende cashflow, voldoende eigen vermogen)	31,3%	44,4%	43,6%	40,6%	38,9%	47,2%	37,3%
Noch sterk, noch zwak	40,6%	30,6%	34,5%	46,9%	44,4%	36,1%	45,8%
Zwak (onvoldoende cashflow, onvoldoende eigen vermogen)	6,3%	5,6%	7,3%	3,1%	8,3%	2,8%	3,4%
Zeer zwak (bijna of geen cashflow, bijna of geen eigen vermogen)	6,3%	5,6%	0,0%	3,1%	2,8%	2,8%	0,0%
indicator:	7,9	8,6	9,1	7,9	7,5	8,9	8,9

Ontwikkeling ondernemers tevredenheid m.b.t. diverse bedrijfsaspecten									
	Bedrijvigheid	Omzet	Winst	Prijzen	Orderportefeuille	Bezetting	Liquiditeit	Concurrentie positie	Tevredenheid algemeen
3e kwartaal 2016									
Zeer tevreden	6%	3%	0%	0%	0%	0%	6%	0%	2%
Tevreden	67%	72%	51%	31%	68%	58%	69%	64%	60%
Noch tevreden, noch ontevreden	22%	17%	29%	44%	24%	25%	8%	36%	26%
Ontevreden	6%	8%	20%	19%	9%	17%	11%	0%	11%
Zeer ontevreden	0%	0%	0%	6%	0%	0%	6%	0%	1%
Niet van toepassing	3%	3%	5%	3%	8%	3%	3%	3%	4%
Stemmingsindicator	9,5	9,3	7,2	5,5	8,7	7,8	8,7	9,0	8,2
t.a.v. voorgaande periode	+	+	-	+	+	-	+	+	+
4e kwartaal 2016									
Zeer tevreden	5%	5%	3%	0%	2%	2%	15%	7%	5%
Tevreden	73%	67%	57%	26%	56%	63%	52%	48%	55%
Noch tevreden, noch ontevreden	17%	25%	26%	48%	33%	33%	22%	34%	30%
Ontevreden	3%	3%	11%	25%	7%	2%	10%	10%	9%
Zeer ontevreden	2%	0%	2%	2%	2%	0%	2%	2%	1%
Niet van toepassing	3%	0%	0%	0%	11%	2%	2%	0%	2%
Stemmingsindicator	9,7	9,6	8,2	5,4	8,1	9,1	9,3	8,1	8,4
t.a.v. voorgaande periode	+	+	+	-	-	+	+	-	+

Meer tevreden

Bouwmateriële vervoerders zijn aan het einde van het 4^e kwartaal meer tevreden over een aantal belangrijke zaken. Zo stijgt vergeleken met het 3^e kwartaal de ondernemerstevredenheid inzake de bedrijvigheid, omzet, winst, bezetting en liquiditeit. Minder tevreden zijn ze over de prijzen, de orderportefeuille en de concurrentiepositie. Maar hoe dan ook, de stemmingsindicatoren per bedrijfsaspect staan allen op een hoog punt, behalve de indicator met betrekking tot de prijsstevredenheid. Deze scoort met 5,4 niet hoog. Van alle bouwmateriële vervoerders zegt 26% 'tevreden' te zijn over de huidige prijzen, 48% is 'noch tevreden, noch ontevreden' en 27% zegt '(zeer) ontevreden' te zijn.

Beoordeling 2016 en verwachting 2017

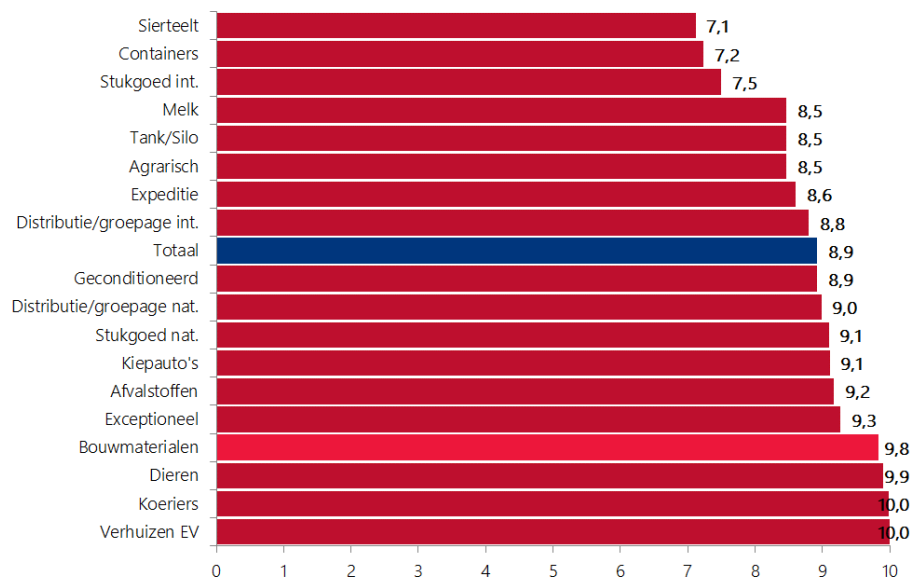
Beoordeling afgelopen jaar (bouwmateriële vervoer)										
	2007	2008	2009	2010	2011	2012	2013	2014	2015	2016
Zeer goed jaar	12,8%	10,7%	0,9%	3,8%	2,9%	0,0%	1,6%	3,8%	6,9%	3,3%
Goed jaar	50,0%	33,9%	11,6%	19,2%	23,1%	7,0%	14,5%	38,8%	61,1%	75,4%
Normaal jaar	20,5%	37,5%	23,1%	36,5%	47,1%	36,8%	35,5%	40,0%	29,2%	18,0%
Slecht jaar	15,4%	15,2%	38,2%	36,5%	26,9%	50,9%	45,2%	17,5%	2,8%	3,3%
Zeer slecht jaar	1,3%	2,7%	26,2%	3,8%	0,0%	5,3%	3,2%	0,0%	0,0%	0,0%
Indicator:	8,7	7,4	1,2	4,5	5,6	2,5	3,6	7,1	9,5	9,8

Uitstekend jaar

Dat 2016 voor het bouwmateriële vervoer een uitstekend jaar is, blijkt wel hoe deze ondernemers oordelen over dat jaar. Een kleine groep (3%) spreekt over een 'zeer goed' jaar. Een meerderheid (75%) spreekt

over een 'goed' jaar, 18% vindt 2016 een 'normaal' jaar en 3% spreekt over een 'slecht' jaar. Bouwmaterialevervoerders staan op de vierde plaats van alle ondernemers die het meest positief oordelen over 2016. Verhuizers, koeriers en vervoerders van levende dieren zijn net iets meer enthousiast over 2016, maar het verschil is minimaal.

Stemmingsindicator jaaroordeel (2016) per soort vervoer, activiteit of soort bedrijf



Bedrijvigheid afgelopen jaar (bouwmaterialenvervoer)

	2007	2008	2009	2010	2011	2012	2013	2014	2015	2016
Gestegen	74,4%	34,8%	4,4%	25,0%	48,1%	5,3%	16,1%	47,5%	58,3%	62,3%
Gelijk gebleven	19,2%	40,2%	27,1%	34,6%	36,5%	36,8%	51,6%	43,8%	34,7%	27,9%
Gedaald	6,4%	25,0%	68,4%	40,4%	15,4%	57,9%	32,3%	8,8%	6,9%	9,8%
Indicator:	9,2	6,0	2,0	4,7	7,3	2,6	4,6	7,6	8,3	8,4

Hoger niveau bedrijvigheid

Het niveau van bedrijvigheid laat voor het vierde jaar op rij een stijging zien. Voor 2012 kwam de stemmingsindicator voor het niveau van bedrijvigheid uit op 2,6. Vervolgens stijgt de indicator naar 4,6 voor 2013, 7,6 voor 2014, 8,3 voor 2015 en 8,4 voor 2016. Wat 2016 betreft meldt 62% van alle bouwmaterialenvoerders een hogere bedrijvigheid ten opzichte van 2015, 28% meldt een gelijke bedrijvigheid en 10% meldt een lagere bedrijvigheid. Met deze verhouding komt de stemmingsindicator van het niveau van bedrijvigheid uit op het hoogste punt in negen jaar, namelijk 8,4.

Begin 2016 voorspelde 43% van alle bouwmaterialenvoerders een hogere bedrijvigheid ten opzichte van het voorgaande jaar, 47% voorspelde een gelijke bedrijvigheid en 10% voorspelde een lagere bedrijvigheid. Met het oog op deze voorspelling moet voor een groot aantal ondernemers de bedrijvigheid in 2016 zijn meegevallen. Voor 2017 voorspelt 53% een hogere, 41% een gelijke, en 7% een lagere bedrijvigheid ten opzichte van 2016.

Verwachte bedrijvigheid ontwikkeling komende jaar (bouwmaterialenvervoer)

	2008	2009	2010	2011	2012	2013	2014	2015	2016	2017
Stijging	48,7%	2,7%	19,6%	31,0%	3,8%	7,0%	30,6%	32,5%	43,1%	52,5%
Gelijk	44,9%	35,7%	44,4%	52,9%	49,0%	47,4%	51,6%	58,8%	47,2%	41,0%
Daling	6,4%	61,6%	36,0%	16,1%	47,1%	45,6%	17,7%	8,8%	9,7%	6,6%
Indicator:	7,8	2,3	4,6	6,3	3,1	3,4	6,2	6,8	7,3	8,0

Verwachte omzet ontwikkeling komende jaar (bouwmaterialenvervoer)

	2008	2009	2010	2011	2012	2013	2014	2015	2016	2017
Stijging	53,8%	8,0%	20,0%	37,9%	5,8%	7,0%	35,5%	31,3%	44,4%	47,5%
Gelijk	41,0%	38,4%	45,3%	47,1%	51,9%	54,4%	45,2%	61,3%	44,4%	45,9%
Daling	0,0%	53,6%	34,7%	14,9%	42,3%	38,6%	19,4%	7,5%	11,1%	6,6%
Indicator:	8,5	3,0	4,7	6,8	3,5	3,8	6,4	6,8	7,3	7,8

Merendeel rekt op hogere omzet

Het merendeel van alle bouwmaterialenvoerders (48%) rekt voor 2017 op een hogere omzet in relatie tot de omzet in 2016. Daarnaast rekt 46% op een gelijke, en 7% op een lagere omzet.

Financiële jaarafsluiting (bouwmaterialenvervoer)

	2007	2008	2009	2010	2011	2012	2013	2014	2015	2016
Winst	83,3%	81,3%	46,7%	43,7%	55,8%	30,0%	46,0%	66,2%	80,3%	86,4%
Quitte	12,8%	12,5%	24,9%	35,6%	28,8%	50,0%	34,0%	25,7%	19,7%	10,2%
Verlies	3,8%	6,3%	28,4%	20,7%	15,4%	20,0%	20,0%	8,1%	0,0%	3,4%
Indicator:	9,2	8,9	5,1	4,8	6,1	3,3	5,1	7,3	8,8	9,5

Steeds meer bedrijven sluiten af met winst

Steeds meer bedrijven in het bouwmaterialenvervoer sluiten af met winst. Vanaf 2012 zien we een stijgende lijn van het aantal bedrijven die het jaar positief afsluiten. Wat 2016 betreft sluit 86% van alle bouwmaterialenvervoerders het jaar af met winst, 10% speelt quitte en 3% sluit het jaar met rode cijfers af. De stemmingsindicator met betrekking tot de financiële jaarafsluiting stijgt van 8,8 naar 9,5. De hoogste score sinds de eerste meting in 2005.

Plannen ten aanzien van personeel, materieel en diensten (bouwmaterialenvervoer)

	2008	2009	2010	2011	2012	2013	2014	2015	2016	2017
Personeel										
Uitbreiden	46,2%	4,5%	8,9%	12,6%	7,7%	1,8%	9,7%	17,5%	22,7%	38,2%
Inkrimpen	0,0%	17,9%	11,1%	3,4%	12,5%	14,0%	19,4%	3,8%	6,1%	0,0%
Gelijk houden	53,8%	77,7%	80,0%	83,9%	79,8%	84,2%	71,0%	78,8%	71,2%	61,8%
Materieel										
Uitbreiden	41,0%	10,7%	9,8%	16,1%	8,7%	3,5%	9,7%	17,5%	17,1%	31,7%
Inkrimpen	0,0%	17,0%	13,3%	9,2%	15,4%	12,3%	14,5%	5,0%	4,3%	3,3%
Gelijk houden	59,0%	72,3%	76,9%	74,7%	76,0%	84,2%	75,8%	77,5%	78,6%	65,0%
Diensten										
Uitbreiden	32,1%	13,4%	16,4%	27,6%	9,6%	10,5%	19,4%	17,5%	24,6%	25,0%
Inkrimpen	0,0%	10,7%	3,6%	0,0%	2,9%	8,8%	6,5%	2,5%	1,8%	3,6%
Gelijk houden	67,9%	75,9%	80,0%	72,4%	87,5%	80,7%	74,2%	80,0%	73,7%	71,4%

Toename bedrijven met uitbreidingsplannen

Begin januari van dit jaar tellen we, vergeleken met een jaar geleden, meer bouwmaterialenvervoerders met uitbreidingsplannen. Vorig jaar was 23% van plan het personeelsbestand uit te breiden. En nu is 38% dat van plan. Het aantal bouwmaterialenvervoerders dat van plan is het materieel uit te breiden stijgt van 17% naar 32%. Het aantal dat het dienstenpakket uit wil breiden blijft met 25% gelijk.

Algemene verwachting komende jaar (bouwmaterialenvervoer)

	2008	2009	2010	2011	2012	2013	2014	2015	2016	2017
Zeer goed jaar	2,6%	0,0%	0,0%	0,0%	0,0%	0,0%	0,0%	0,0%	0,0%	3,3%
Goed jaar	44,9%	8,9%	5,8%	11,5%	4,8%	0,0%	14,5%	22,5%	33,3%	47,5%
Normaal jaar	42,3%	24,1%	48,4%	62,1%	52,9%	36,8%	59,7%	63,8%	63,9%	47,5%
Slecht jaar	10,3%	61,6%	43,6%	23,0%	42,3%	61,4%	24,2%	13,8%	2,8%	1,6%
Zeer slecht jaar	0,0%	5,4%	2,2%	3,4%	0,0%	1,8%	1,6%	0,0%	0,0%	0,0%
Indicator:	7,7	2,0	3,2	4,5	3,4	1,9	4,8	6,0	7,2	8,4

Voorzichtig positief

Het economisch Instituut voor de Bouw (EIB) rekent voor de bouwsector op een goed 2017. "De woningbouw blijft in 2017/2018 de belangrijkste groeisector, maar de groei trekt geleidelijk ook aan bij de utiliteitsbouw en de infrastructuur", aldus het EIB. Dit betekent voor een groot aantal bouwmaterialenvervoerders meer orders en bedrijvigheid in de komende tijd. Ondanks deze positieve voorspelling zijn ondernemers in het bouwmaterialenvervoer voorzichtig wat de toekomstvoorspelling betreft. Van alle bouwmaterialenvervoerders rekent 51% op een (zeer) goed jaar, 48% rekent op een 'normaal' jaar en iets minder dan 2% rekent op een 'slecht' jaar. De voorspellingen voor het bouwmaterialenvervoer zijn gunstig. De tijd zal het leren.

Commentaar en opmerkingen

- 1e kwartaal is i.v.m. winters weer altijd rustiger
- afhankelijk van de weersomstandigheden
- Afwachten wat de winter gaat doen
- Alleen als er geen lange vorst periode komt
- Als we niet tegen een faillissement waren aangelopen zou het een 8 zijn geweest
- Altijd positief blijven het is nog vroeg in 2017
- Bouwend Nederland gaat goed en daar kunnen wij van profiteren
- De omzet is redelijk en ook de bezetting, maar de tarieven vind ik nog steeds onder de maat t.o.v. de investeringen in zowel IT als materiaal. Daarnaast heeft de Bol.com gedachte/filosofie een zeer nadelige en kosten verhogende invloed op de totale logistiek
- De omzet stijging voor 2017, is het gevolg van een overname van een ander transportbedrijf met 2 auto's en 2 chauffeurs met werk

Colofon

Het Conjunctuurbericht Beroepsgoederenvervoer over de weg, deelmarkttrapportage Bouwmaterialenvervoer is een uitgave van Transport en Logistiek Nederland. De gegevens in dit Conjunctuurbericht zijn voor een groot deel gebaseerd op een kwalitatieve analyse van resultaten uit een enquête die elk kwartaal wordt afgenomen onder leden van Transport en Logistiek Nederland. De gegevens in deze uitgave hebben betrekking op de periode oktober t/m december 2016.

Hoewel bij het samenstellen van dit Conjunctuurbericht de uiterste zorgvuldigheid is betracht, wordt aansprakelijkheid voor eventuele onjuistheden door Transport en Logistiek Nederland niet aanvaard, noch aansprakelijkheid voor schade, van welke aard dan ook, die het directe of indirecte gevolg is van handelingen en/of beslissingen die (mede) gebaseerd zijn op de informatie in dit bericht.

Uitgave

Transport en Logistiek Nederland, afdeling Research, Boris Pasternaklaan 22, Postbus 3008, 2700 KS Zoetermeer, Telefoon 088 4567111, fax 088 4567200

Onderzoek, samenstelling en redactie

Afdeling Research, Eric Doppert

Nadere inlichtingen

Afdeling Research, telefoon 088 4567126, E-mail: edoppert@tln.nl

© Bronvermelding is verplicht.
Verveelvoudiging voor eigen gebruik of intern gebruik is toegestaan.

- Door scheiding aan lager wal geraakt
- Eerste half jaar was goed
- Eigenlijk te veel werk
- Gedwongen krimpen
- Gelijk blijven tot licht stijgen hier en daar wat prijs aanpassingen kunnen realiseren
- Gelijk blijven zou mooi zijn 1e kwartaal is altijd lastig zeker als er een vorst periode in zit
- Gezond en transportief jaar
- Goed jaar gehad, geen aanleiding dat het minder zou worden gaan zelfs nog wat uitbreiden
- Het jaarfeest iets meer voor de partners a.u.b.
- Het weer bepaald de bezettingsgraad. Verwachting is verder positief. Woningbouw trekt aan bij laagblijvende rente en toegenomen activiteiten op de woningmarkt
- Hoofdzakelijk door gestegen diesel kosten
- Licht stijgen maar weet niet wat de periode voorjaar doet
- Minder personeel / minder materieel
- Misschien trekt het werk weer aan, afwachten
- Mooi jaar gehad, kan altijd beter met name ziekteverzuim was te hoog
- Omzet stijgt, echter kosten van lonen en brandstof beïnvloeden het resultaat sterk en niet elke klant staat open voor een correctie of doorbelasting
- Ons werk komt 1 dag voor uitvoering binnen, Nooit een orderportefeuille
- Paar grote opdrachtgevers die te snel opschalen
- Prijsverhoging per 1-1-2017
- Tarieven 2017 zijn aangepast
- Veel minder opdrachten
- Veel piekmomenten
- Veel werk komt bij ons pas 1 dag vooraf
- We zijn nog in onderhandeling met verschillende opdrachtgevers.
- Zijn weer iets uitgebreid