

Conjunctuur bericht

4^e kwartaal 2017 – 2017 buitengewoon goed jaar

INHOUDSOPGAVE

Bedrijvigheid op niveau van vóór de crisis

Omzetniveau gelijk aan voorgaand kwartaal

Omzetpercentage iets lager

Winstniveau stijgt meer dan verwacht

Meeste bedrijven sluiten positief af

Financiële positie is sterk

Prijsniveau stijgt

Stemmingsindicatoren bovengemiddeld

Hoogst beoordeelde kwartaal

Orderportefeuille niet eerder zo goed gevuld

Vertrouwen op hoogste niveau in 18 jaar

Overwegend tevreden

Zzp-ers, de meest tevreden ondernemers

Tekort nog steeds fors

Vacaturegraad daalt

Economisch klimaat stijgt vier maal achtereen

Regionale verschillen

Beoordeling 2017 en verwachting 2018

Hoogste bedrijvigheid in 11 jaar

Hoger omzetniveau

Meeste bedrijven sluiten het jaar positief af

Buitengewoon goed jaar

Verhuizers en expediteurs het positiefst

Zeer goed jaar

Positief vooruitzicht over 2018

Veel bedrijven breiden uit

Ondernemersvertrouwen op hoogste punt

Aantal faillissementen ongewijzigd

Bijlage - Beoordeling 2017 en verwachting 2018 per deelmarkt of hoofdactiviteit

Beroepsgoederenvervoer over de weg & logistiek dienstverleners (w.o. expediteurs en verhuizers)

25^e jaargang, nr. 91
Zoetermeer, 9 maart 2018

Het afgelopen vierde kwartaal evenaart de uitstekende resultaten van het derde. En daarmee sluit de sector transport en logistiek een goed jaar af. En 'goed' is voor veel bedrijven binnen de sector zacht uitgedrukt. 2017 onderscheidt zich ten opzichte van voorgaande jaren door een opmerkelijk hoog niveau van bedrijvigheid met daarnaast een stijgende omzet- en winstniveau. Zij het in mindere mate beweegt ook het prijsniveau zich in de goede richting.

De vraag naar transport en logistieke diensten was in het derde en vierde kwartaal zo groot, dat er een capaciteitsprobleem ontstaat. De sector telt dan ook een flink aantal vacatures. Met name wordt er naarstig gezocht naar vrachtautochauffeurs, personeel voor het middenkader en ook naar verhuispersoneel. Maar naast het capaciteitsprobleem zijn ondernemers goed te spreken over 2017 en zijn daarbij positief gestemd over de toekomst. Het ondernemersvertrouwen staat op het hoogste punt in achttien jaar. De vooruitzichten zijn uitstekend. Een record aantal bedrijven is van plan dit jaar uit te breiden. Ondernemers beginnen goed geluimd aan 2018 en rekenen op net zo'n goed jaar als 2017. De grootste uitdaging voor dit jaar is uitbreiden met goed gekwalificeerd personeel om alle opdrachten naar behoren uit te kunnen voeren.

Ontwikkeling bedrijvigheid

			Hoger	Gelijk	Lager	indicator
	2016	IV	47,5%	39,2%	13,3%	7,4
	2017	I	49,1%	32,4%	18,5%	7,2
		II	54,9%	36,1%	9,0%	8,0
		III	63,0%	29,1%	7,9%	8,5
	Voorspelling	IV*	58,7%	34,9%	6,5%	8,4
		IV	61,5%	30,5%	8,0%	8,4
	Voorspelling 2018	I*	46,0%	44,0%	9,9%	7,5

*op basis van voorspelling ondernemers
kwartaal t.o.v. hetzelfde kwartaal in het voorgaande jaar

Bedrijvigheid op niveau van vóór de crisis

Het heeft bijna 10 jaar geduurd, maar het niveau van bedrijvigheid bereikt in de laatste twee kwartalen van 2017 het niveau van vóór de crisis die halverwege 2007 voor de transport- en logistieksector startte.

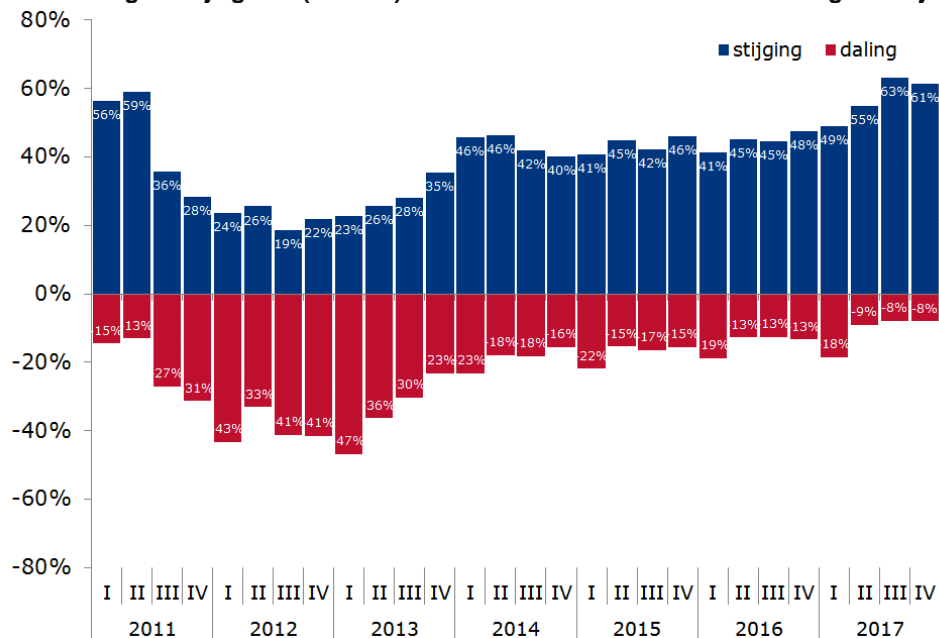
Bedrijvigheid per grootteklasse of soort bedrijf - Q4-2017

		Hoger	Gelijk	Lager	indicator
	Zzp	51,1%	46,7%	2,2%	8,2
	Klein	40,2%	50,0%	9,8%	7,2
	Middel	65,6%	26,3%	8,0%	8,7
	Groot	78,0%	16,5%	5,5%	9,5
	Binnenlands	60,6%	31,4%	8,0%	8,4
	Internationaal	61,4%	27,7%	10,8%	8,3
	Logistieke bedrijven	56,4%	34,5%	9,1%	8,1
	Expediteurs	73,9%	13,0%	13,0%	8,8
	Totaal	61,5%	30,5%	8,0%	8,4

kwartaal t.o.v. hetzelfde kwartaal in het voorgaande jaar

Terwijl begin oktober 59% van alle ondernemers voor het 4^e kwartaal een hogere bedrijvigheid voorspelde, meldt uiteindelijk 61% een hogere bedrijvigheid ten opzichte van het 4^e kwartaal 2016. De stemmingsindicator voor het niveau van bedrijvigheid daalt in het 4^e kwartaal niet noemenswaardig van 8,5 naar 8,4. Met name grote bedrijven kenden in het laatste kwartaal van vorig jaar met een stemmingsindicator van 9,5 een hoge bedrijvigheid. Maar ook middelgrote bedrijven (8,7) en de groep zzp-ers (8,2) sloten een zeer bedrijvig kwartaal af. Het verschil tussen het niveau van bedrijvigheid van binnenlandse bedrijven (8,4) en internationale bedrijven (8,3) is klein.

Ontwikkeling bedrijvigheid (%+ / %-) t.o.v. hetzelfde kwartaal van het voorgaande jaar



Ontwikkeling omzet

		Hoger	Gelijk	Lager	indicator
	2016 IV	47,8%	34,9%	17,3%	7,2
	2017 I	51,1%	28,7%	20,1%	7,2
	II	56,4%	31,4%	12,1%	7,9
	III	60,4%	29,6%	10,0%	8,3
Voorspelling	IV*	42,9%	47,3%	9,8%	7,3
	IV	60,0%	30,9%	9,1%	8,3
Voorspelling 2018	I*	28,4%	44,2%	27,5%	5,6

*op basis van voorspelling ondernemers kwartaal t.o.v. hetzelfde kwartaal in het voorgaande jaar

Omzetniveau gelijk aan voorgaand kwartaal

Het omzetniveau loopt elk kwartaal vrijwel parallel aan het niveau van bedrijvigheid. Naast het hoge niveau van bedrijvigheid zien we in het 4^e kwartaal ook een hoog omzetniveau. Het omzetniveau in het 4^e kwartaal staat gelijk aan die van het voorgaande kwartaal en valt daarmee een stuk hoger uit als waar een groot aantal ondernemers rekening mee hadden gehouden. Begin oktober voorspelde 43% een hogere, 47% een gelijke, en 10% een lagere omzet voor het 4^e kwartaal 2017 ten opzichte van hetzelfde kwartaal in 2016. Maar in de praktijk liggen de verhoudingen anders. Van alle ondernemers meldt 60% een hogere omzet, 31% meldt een gelijke, en 9% een lagere omzet. De stemmingsindicator voor het omzetniveau blijft met 8,3 gelijk aan de indicator in het 3^e kwartaal.

Het hoogste omzetniveau zien we met een stemmingsindicator van 9,7 bij de grote bedrijven, gevolgd door de groep zzp-ers met een indicator van 8,6. De indicator bij middelgrote en kleine bedrijven komt voor het 4^e kwartaal uit op 8,4 en 7,1. De stemmingsindicator voor het omzetniveau bij bedrijven die voornamelijk internationaal actief zijn valt met 8,5 hoger uit dan bij bedrijven die voornamelijk nationaal actief zijn met 8,2.

Begripsomschrijving:

Categorie bedrijven:

ZZP (Zelfstandige ondernemer Zonder Personeel)
Klein (<5 vrachtauto's of personeelsleden)
Middel (5-50 vrachtauto's of personeelsleden)
Groot (>50 vrachtauto's of personeelsleden)
Binnenlands (≥75% omzet uit binnenlandse activiteiten)
Internationaal (≥75% omzet uit internationale activiteiten)
Logistiek (≥40% omzet uit logistieke diensten, anders dan transport)
Expeditie (Expeditiebedrijf, intermediair tussen verlader en vervoerder / organisator van het verzenden van goederen)

De **Stemmingsindicator** zoals in dit bericht bedoeld, stelt TLN samen uit het percentage positieve en negatieve respondenten ten opzichte van het totaal aantal respondenten, waarbij de uitkomst wordt gewogen.

Bedrijvigheid = Mate waarin personeel en materieel actief worden ingezet (hoog/laag) voor het uitvoeren van het aantal toegewonnen/afgenomen opdrachten

Omzet = Totaal van alle opbrengsten, behaald uit uitgevoerde opdrachten in een bepaalde periode

Winst = Restant van alle opbrengsten minus alle kosten in een bepaalde periode

Prijzen = Prijs per eenheid (km, uur, m2, etc.) die afgesproken en gerekend wordt voor een uitgevoerde opdracht

Vertrouwen (ondernemersvertrouwen) = Mate waarin de ondernemer rekent op een bedrijfseconomisch goede/slechte komende periode

Kostprijs = Totaal van alle gemaakte kosten om een opdracht uit te kunnen voeren

Vacaturegraad = aantal vacatures ten opzichte van het aantal ingevulde arbeidsplaatsen, als percentage weergegeven

Kwartaalbasis = Kwartaal vergeleken met voorgaand kwartaal

Jaarbasis = Kwartaal vergeleken met hetzelfde kwartaal van voorgaand jaar

Afronding
 In enkele tabellen valt de som van percentages hoger of lager uit dan 100%. Dit heeft te maken met de automatische afronding in spreadsheets.

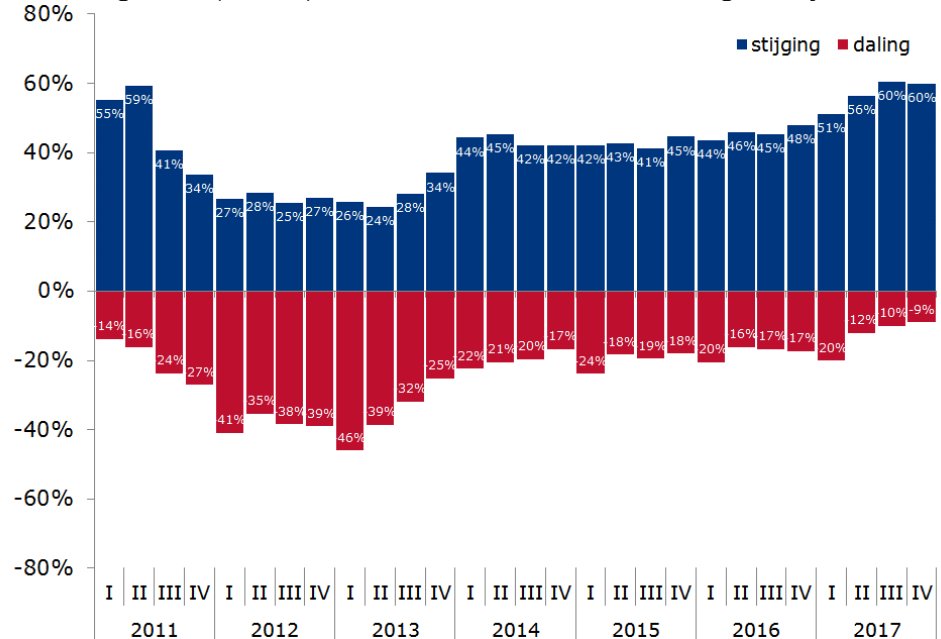
Niet representatief
 De uitkomsten per categorie zoals per deelmarkt, soort vervoer, activiteit of soort bedrijf en de uitkomsten per provincie zijn niet representatief en geven alleen een indicatie van de mogelijke economische ontwikkeling binnen een bepaalde categorie of provincie.

Omzet per grootteklasse of soort bedrijf - Q4-2017

	Hoger	Gelijk	Lager	indicator
Zzp	55,6%	44,4%	0,0%	8,6
Klein	41,0%	47,5%	11,5%	7,1
Middel	62,2%	27,5%	10,3%	8,4
Groot	79,1%	18,7%	2,2%	9,7
Binnenlands	57,6%	34,1%	8,3%	8,2
Internationaal	61,4%	31,3%	7,2%	8,5
Logistieke bedrijven	56,4%	30,9%	12,7%	7,9
Expediteurs	73,9%	13,0%	13,0%	8,8
Totaal	60,0%	30,9%	9,1%	8,3

kwartaal t.o.v. hetzelfde kwartaal in het voorgaande jaar

Ontwikkeling omzet (%+ / %-) t.o.v. hetzelfde kwartaal in het voorgaande jaar



Ontwikkeling omzetstijging of -daling t.o.v. hetzelfde kwartaal in het voorgaande jaar

	zpz	klein	middel	groot	bin.	int.	log.	exp.	totaal	
2016	I	-0,9%	3,3%	3,2%	3,9%	2,8%	1,9%	0,9%	16,7%	3,3%
	II	-0,3%	1,4%	4,4%	3,7%	4,0%	2,8%	0,9%	3,9%	3,4%
	III	1,4%	2,0%	3,4%	2,9%	3,6%	2,3%	4,6%	-1,5%	3,0%
	IV	4,4%	2,8%	4,9%	4,7%	5,1%	1,2%	3,6%	0,2%	4,4%
2017	I	3,1%	1,9%	2,9%	4,0%	3,3%	2,1%	1,3%	4,5%	2,8%
	II	3,7%	2,5%	5,5%	6,1%	5,6%	3,3%	4,4%	7,6%	4,7%
	III	4,6%	2,9%	5,8%	6,3%	4,6%	6,6%	5,6%	5,3%	5,2%
	IV	5,4%	1,8%	5,4%	6,6%	4,9%	5,7%	4,8%	8,1%	4,7%

Gemiddelde omzetpercentage is indicatief en betreft een rekenkundig gemiddelde, gebaseerd op opgaven van respondenten

Omzetpercentage iets lager

De gemiddelde (rekenkundige) omzetstijging valt in het 4^e kwartaal met 4,7% lager uit dan de gemiddelde stijging in het 3^e kwartaal met 5,2%. De grootste omzetstijging zien we bij grote bedrijven met een gemiddelde stijging van 6,6%, gevolgd door een omzetstijging van 5,4% bij de groep zpz-ers. De gemiddelde stijging bij middelgrote bedrijven komt uit op 5,4% en bij kleine bedrijven met 1,8%. Bij binnenlandse bedrijven stijgt de omzet gemiddeld met 4,9% en bij internationale bedrijven met 5,7%.

Winstniveau stijgt meer dan verwacht

Het winstniveau is in het laatste kwartaal van 2017 meer gestegen dan waar een groot aantal ondernemers rekening mee had gehouden. Begin oktober voorspelde 35% van alle ondernemers in de transport- en logistieksector op jaarbasis een hogere winst, 50% voorspelde een gelijke winst en 15% een lagere winst. Maar de praktijk laat een positiever beeld zien. In de praktijk meldt 47% een hogere,

38% een gelijke en 16% een lagere winst. De stemmingsindicator voor het winstniveau stijgt van 7,0 naar 7,2. Op basis van de ondernemersvoorspelling zou de indicator gedaald zijn naar 6,6.

Ontwikkeling winst			Hoger	Gelijk	Lager	indicator
2016	IV		37,8%	41,0%	21,2%	6,4
2017	I		36,3%	38,2%	25,5%	6,1
	II		38,4%	42,3%	19,3%	6,5
	III		44,0%	38,9%	17,2%	7,0
Voorspelling	IV*		35,1%	50,2%	14,7%	6,6
	IV		46,5%	37,9%	15,6%	7,2
Voorspelling 2018	I*		32,9%	54,7%	12,4%	6,6

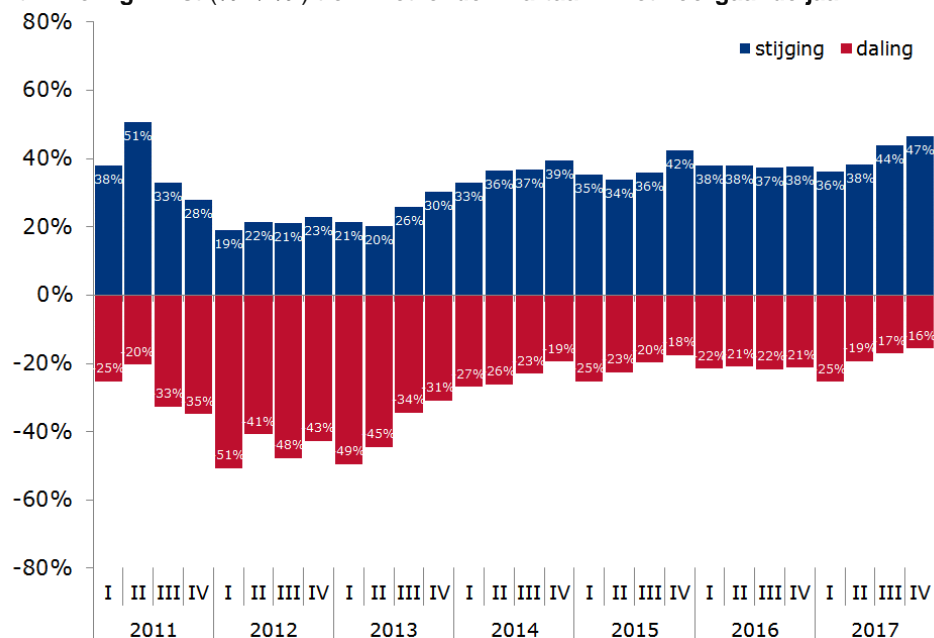
*op basis van voorspelling ondernemers
kwartaal t.o.v. hetzelfde kwartaal in het voorgaande jaar

Winst per grootteklasse of soort bedrijf - Q4-2017				
	Hoger	Gelijk	Lager	indicator
Zzp	55,6%	44,4%	0,0%	8,6
Klein	37,7%	48,4%	13,9%	6,8
Middel	49,6%	34,0%	16,4%	7,3
Groot	49,5%	35,2%	15,4%	7,4
Binnenlands	43,9%	40,2%	15,9%	7,0
Internationaal	48,2%	41,0%	10,8%	7,6
Logistieke bedrijven	41,8%	36,4%	21,8%	6,6
Expediteurs	60,9%	26,1%	13,0%	8,1
Totaal	46,5%	37,9%	15,6%	7,2

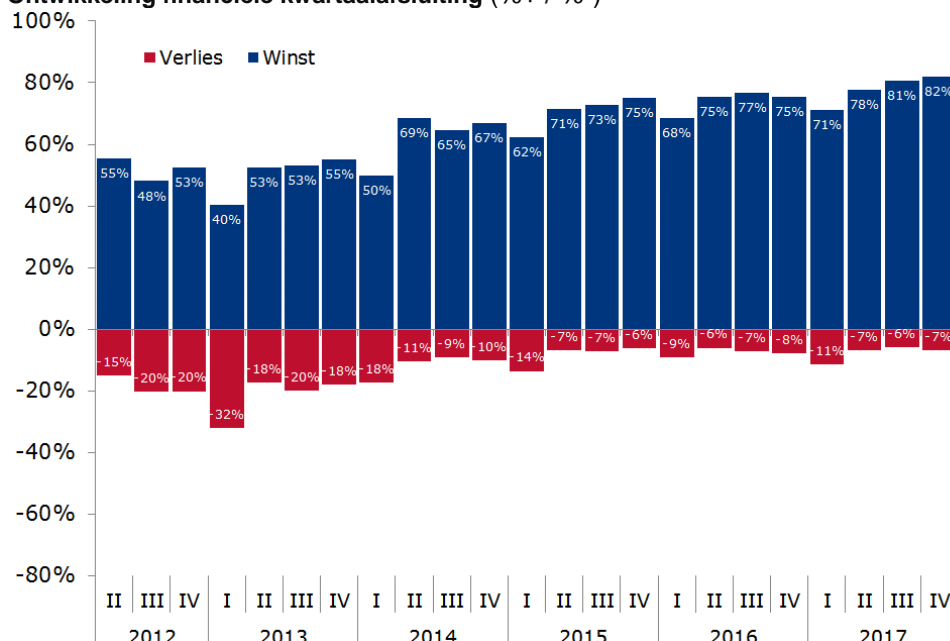
kwartaal t.o.v. hetzelfde kwartaal in het voorgaande jaar

Het hoogste winstniveau zien we bij de groep zzp-ers, waarbij de stemmingsindicator uitkomt op 8,6. Daarna volgt de stemmingsindicator bij grote bedrijven met 7,4 en middelgrote bedrijven met 7,3. De stemmingsindicator bij kleine bedrijven komt met 6,8 een stuk lager uit. Ook het verschil in winstniveau tussen binnenlandse en internationale bedrijven is opmerkelijk. De stemmingsindicator bij binnenlandse bedrijven komt uit op 7,0 en bij internationale bedrijven op 7,6.

Ontwikkeling winst (%+ / %-) t.o.v. hetzelfde kwartaal in het voorgaande jaar



Ontwikkeling financiële kwartaalafsluiting (%+ / %-)



Ontwikkeling financiële kwartaalafsluiting

	2014		2015				2016				2017			
	IV	I	II	III	IV	I	II	III	IV	I	II	III	IV	
Winst	67%	62%	71%	73%	75%	68%	75%	77%	75%	71%	78%	81%	82%	
Quitte	23%	24%	22%	20%	19%	23%	18%	16%	17%	17%	15%	14%	11%	
Verlies	10%	14%	7%	7%	6%	9%	6%	7%	8%	11%	7%	6%	7%	
Indicator:	7,3	6,9	7,9	8,0	8,3	7,5	8,3	8,4	8,3	7,8	8,6	8,9	9,0	

Meeste bedrijven sluiten positief af

Er wordt door meer bedrijven winst gemaakt. Met een aandeel van 82% sluiten de meeste bedrijven het 4^e kwartaal 2017 positief af. Sinds de eerste meting in het 2^e kwartaal 2012 is het niet voorgekomen dat we zo veel bedrijven telden die het kwartaal positief afsluiten. Het aantal bedrijven dat quitte speelt komt uit op 11% en het aantal dat het kwartaal met verlies afsluit op 7%. De stemmingsindicator voor de financiële kwartaalafsluiting stijgt licht van 8,9 naar 9,0.

Ontwikkeling financiële positie van het bedrijf (volgens oordeel ondernemers)

	2015		2016				2017			
	IV	I	II	III	IV	I	II	III	IV	
Zeer sterk (ruim voldoende cashflow, ruim voldoende eigen vermogen)	13,3%	14,9%	12,3%	13,5%	11,7%	11,1%	11,9%	13,7%	16,1%	
Sterk (voldoende cashflow, voldoende eigen vermogen)	47,9%	45,5%	50,0%	50,5%	48,2%	52,9%	51,5%	53,8%	52,7%	
Noch sterk, noch zwak	31,5%	32,3%	30,6%	28,3%	33,5%	28,5%	28,4%	26,0%	25,6%	
Zwak (onvoldoende cashflow, onvoldoende eigen vermogen)	5,9%	6,1%	6,2%	6,4%	5,4%	6,2%	6,9%	5,3%	4,7%	
Zeer zwak (bijna geen of geen cashflow, bijna geen of geen eigen vermogen)	1,4%	1,2%	0,9%	1,3%	1,2%	1,3%	1,3%	1,1%	0,9%	
indicator:	9,1	9,2	9,2	9,3	9,0	9,2	9,1	9,6	9,8	

Financiële positie is sterk

De financiële positie van bedrijven in de sector transport en logistiek is volgens ondernemers sterk. De stemmingsindicator met betrekking tot de financiële positie van het bedrijf stijgt van 9,6 naar 9,8, het hoogste punt in 9 jaar. Van alle ondernemers spreekt 16% over een 'zeer sterke' financiële positie, 53% spreekt over een 'sterke' positie, 26% noemt de financiële positie van zijn bedrijf 'noch sterk,

noch zwak', 5% spreekt over een 'zwakke' financiële positie en 1% spreekt over een 'zeer zwakke' financiële positie.

Ontwikkeling prijzen

			Hoger	Gelijk	Lager	indicator
	2016	IV	30,4%	64,5%	5,1%	6,9
	2017	I	36,8%	60,2%	3,1%	7,4
		II	39,7%	58,0%	2,3%	7,6
		III	52,0%	45,7%	2,3%	8,2
	Voorspelling	IV*	23,8%	74,7%	1,5%	6,7
		IV	53,3%	45,3%	1,5%	8,3
	Voorspelling 2018	I*	67,7%	31,7%	0,7%	9,2

*op basis van voorspelling ondernemers
kwartaal t.o.v. hetzelfde kwartaal in het voorgaande jaar

Prijsniveau stijgt

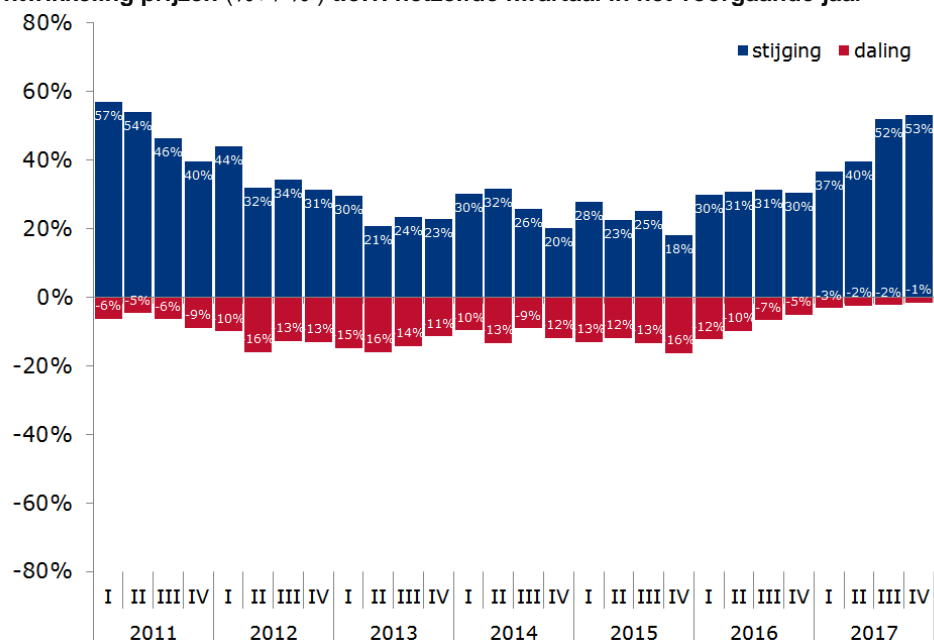
Ondernemers zijn gematigd tevreden over de prijzen, ondanks de relatief forse stijging van het prijsniveau in het 3^e en 4^e kwartaal. Begin oktober voorspelt 24% hogere prijzen in het 4^e kwartaal, maar in de praktijk meldt meer dan het dubbele (53%) hogere prijzen. Het aantal dat rekende op gelijke prijzen (75%) valt in de praktijk met 45% een stuk lager uit. En het aantal dat lagere prijzen voorspelde komt met bijna 2% gelijk uit als het aantal ondernemers dat in de praktijk lagere prijzen meldt. De stemmingsindicator voor het prijsniveau stijgt licht van 8,2 naar 8,3.

Prijzen per grootteklasse of soort bedrijf - Q4-2017

	Hoger	Gelijk	Lager	indicator
Zzp	40,0%	60,0%	0,0%	7,7
Klein	32,0%	65,6%	2,5%	7,1
Middel	54,6%	44,3%	1,1%	8,4
Groot	78,0%	20,9%	1,1%	9,7
Binnenlands	53,0%	45,5%	1,5%	8,3
Internationaal	54,2%	43,4%	2,4%	8,4
Logistieke bedrijven	34,5%	63,6%	1,8%	7,3
Expediteurs	47,8%	47,8%	4,3%	7,9
Totaal	53,3%	45,3%	1,5%	8,3

kwartaal t.o.v. hetzelfde kwartaal in het voorgaande jaar

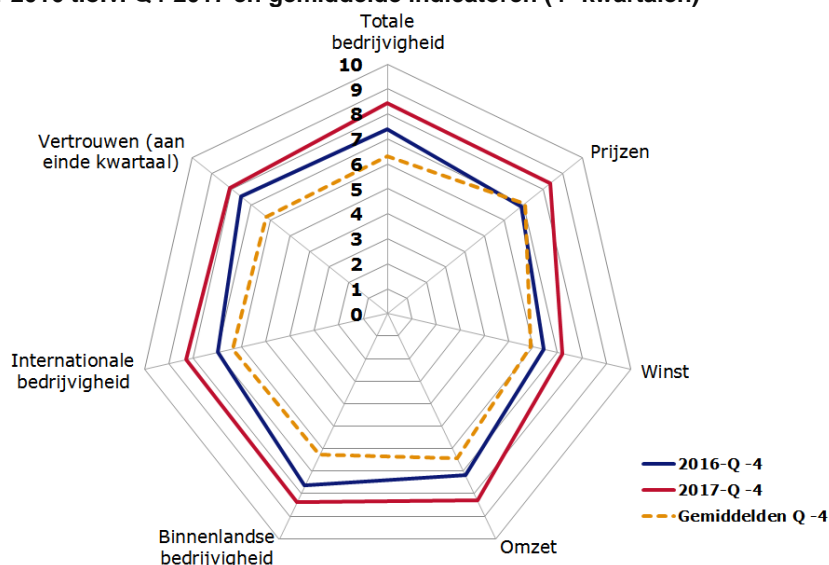
Ontwikkeling prijzen (%+ / %-) t.o.v. hetzelfde kwartaal in het voorgaande jaar



Met een stemmingsindicator van 9,7 zien we het hoogste prijsniveau bij grote bedrijven, gevolgd door het prijsniveau bij middelgrote bedrijven (8,4), bij de groep zzp-ers (7,7) en bij kleine bedrijven (7,1).

Het prijsniveau bij binnenlandse en internationale bedrijven ontloopt elkaar niet veel. De indicator bij binnenlandse bedrijven komt uit op 8,3 en bij internationale bedrijven op 8,4.

Q4-2016 t.o.v. Q4-2017 en gemiddelde indicatoren (4^e kwartalen)



Stemmingsindicatoren bovengemiddeld

Alle belangrijke stemmingsindicatoren in het 4^e kwartaal 2017 vallen hoger uit dan de gemiddelde indicatoren met betrekking tot 4^e kwartalen en hoger dan de indicatoren in het 4^e kwartaal 2016. Ten opzichte van het 4^e kwartaal 2016 is het meest opvallende verschil de stemmingsindicator met betrekking tot het prijsniveau. In het laatste kwartaal van 2016 kwam deze uit op 6,9 en in 2017 op 8,3. Ook opvallend is de stemmingsindicator met betrekking tot het niveau van internationale activiteiten. Deze indicator kwam eind 2016 uit op 7,0 en in 2017 op 8,3.

Ontwikkeling beoordeling ondernemers afgesloten kwartaal

	2015		2016				2017			
	IV	I	II	III	IV	I	II	III	IV	
Zeer goed kwartaal	6,4%	7,7%	7,9%	7,3%	7,1%	8,2%	8,2%	6,5%	12,0%	
Goed kwartaal	39,4%	32,2%	37,7%	39,2%	41,4%	40,2%	47,4%	46,8%	52,6%	
Normaal kwartaal*	38,4%	42,0%	41,9%	40,9%	36,5%	34,9%	32,7%	37,8%	27,4%	
Slecht kwartaal	15,5%	16,9%	11,9%	10,8%	13,9%	14,4%	11,3%	8,6%	7,8%	
Zeer slecht kwartaal	0,3%	1,2%	0,4%	1,7%	1,1%	2,3%	0,3%	0,4%	0,2%	
Indicator:	7,5	7,1	7,7	7,7	7,7	7,6	8,4	8,3	9,3	

* Naar verwachting, zoals een kwartaal behoort te zijn

Hoogst beoordeelde kwartaal

Het 4^e kwartaal 2017 gaat de boeken in als hoogst beoordeelde kwartaal sinds de eerste meting, negen jaar geleden. Met een stemmingsindicator van 9,3 overschaduwde het 4^e kwartaal 2017 alle beoordelingen van 35 voorgaande kwartalen. Het aantal ondernemers dat spreekt over een 'zeer goed' kwartaal heeft een aandeel van 12%, het aantal dat spreekt over een 'goed' kwartaal 53%, het aantal dat spreekt over een 'normaal' kwartaal 27%, het aantal dat spreekt over een 'slecht' kwartaal 8% en het aantal dat spreekt over een 'zeer slecht' kwartaal 0,2%. Alle belangrijke stemmingsindicatoren vallen hoger uit dan dezelfde indicatoren in het 4^e kwartaal 2016 en hoger dan alle gemiddelde indicatoren met betrekking tot het 4^e kwartaal.

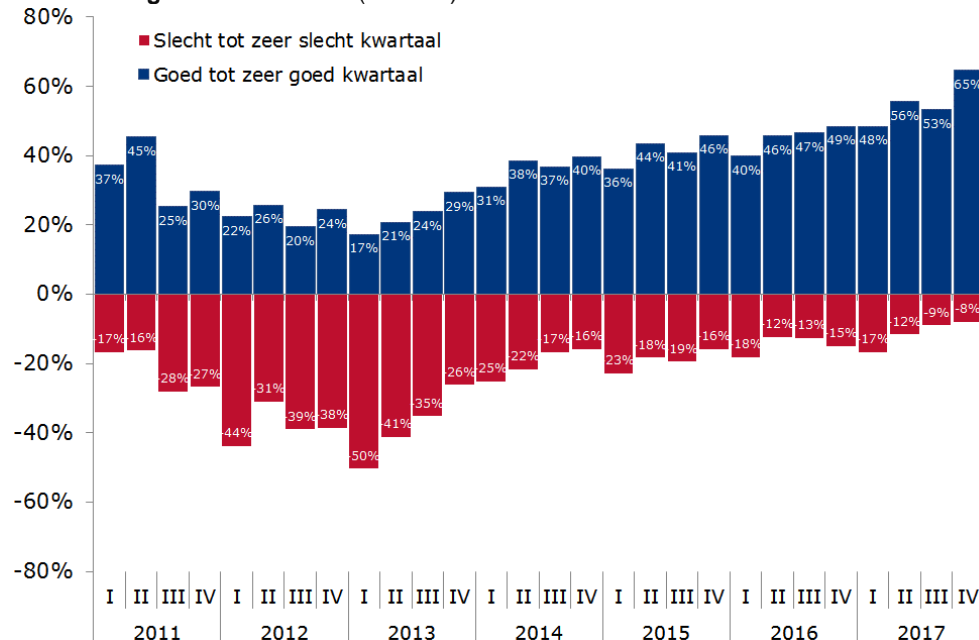
Beoordeling ondernemers per grootteklasse of soort bedrijf - Q4-2017

	zfp	klein	middel	groot	bin.	int.	log.	exp.	totaal
Zeer goed kwartaal	17,8%	11,5%	13,4%	8,8%	10,2%	20,5%	20,0%	26,1%	12,0%
Goed kwartaal	55,6%	50,8%	51,9%	57,1%	53,0%	45,8%	43,6%	39,1%	52,6%
Normaal kwartaal*	24,4%	29,5%	28,2%	22,0%	28,4%	26,5%	27,3%	26,1%	27,4%
Slecht kwartaal	2,2%	8,2%	6,1%	12,1%	8,3%	7,2%	7,3%	8,7%	7,8%
Zeer slecht kwartaal	0,0%	0,0%	0,4%	0,0%	0,0%	0,0%	1,8%	0,0%	0,2%
Indicator:	10,0	9,1	9,4	8,9	9,1	9,9	9,5	10,0	9,3

* Naar verwachting, zoals een kwartaal behoort te zijn

Het meest te spreken over het 4^e kwartaal 2017 is met een stemmingsindicator van 10,0 de groep zzp-ers, gevolgd door ondernemers bij middelgrote bedrijven met 9,4, en bij kleine bedrijven met 9,1. Ondernemers bij grote bedrijven sluiten de rij met een indicator van 8,9. Ondernemers bij binnenlandse bedrijven zijn met een stemmingsindicator van 9,1 goed te spreken over het 4^e kwartaal, maar wel in mindere mate als ondernemers bij internationale bedrijven met een indicator van 9,9.

Ontwikkeling kwartaaloordeel (%+ / %-)



Ontwikkeling orderportefeuille voor komende periode

Aantal opdrachten:	2016			2017				2018
	II	III	IV	I	II	III	IV	I
Zeer veel	5,5%	5,3%	4,3%	4,3%	6,3%	8,5%	11,0%	8,7%
Veel	51,3%	52,1%	54,9%	51,4%	59,9%	62,1%	61,2%	66,1%
Niet veel, niet weinig	38,3%	37,8%	34,6%	38,1%	29,4%	26,3%	24,1%	22,0%
Weinig	4,7%	4,5%	5,5%	4,6%	3,5%	2,3%	3,3%	3,0%
Zeer weinig	0,3%	0,3%	0,6%	1,6%	0,9%	0,8%	0,4%	0,2%
Indicator:	8,6	8,7	8,6	8,4	9,2	9,6	9,9	9,9

Orderportefeuille niet eerder zo goed gevuld

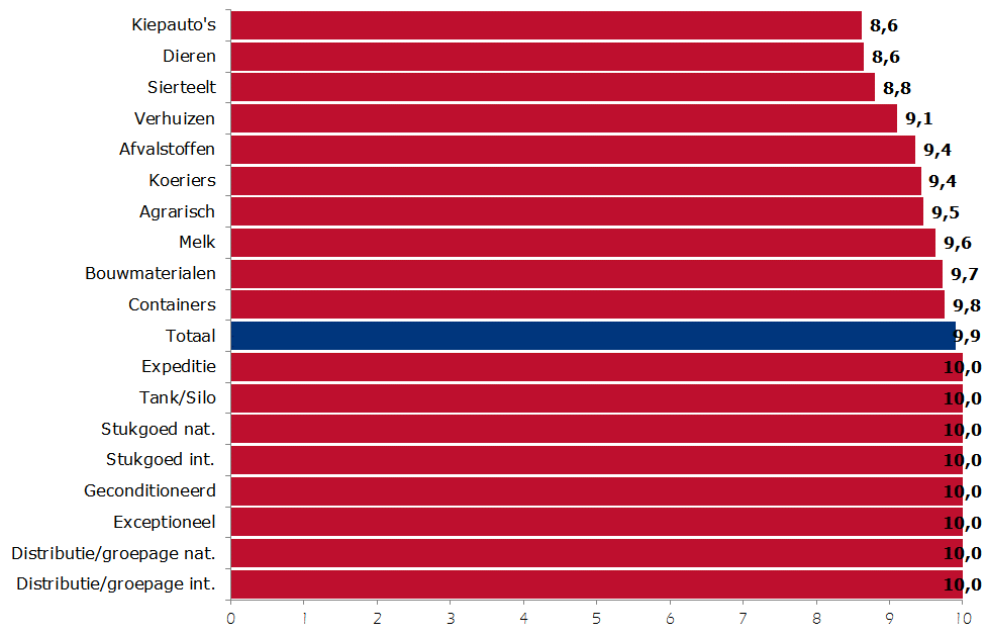
De orderportefeuille voor het komende kwartaal is in de afgelopen negen jaar niet eerder zo goed gevuld geweest als nu. Van alle ondernemers spreekt 9% over ruim voldoende opdrachten (zeer veel, meer dan genoeg), 66% spreekt over voldoende opdrachten (veel, genoeg), 22% spreekt over niet veel maar ook niet over weinig opdrachten, 3% spreekt over onvoldoende opdrachten (te weinig) en 0,2% spreekt over ruim onvoldoende opdrachten (veel te weinig). Ondernemers zijn met een stemmingsindicator met betrekking tot de ordervoorraad van 9,9 positief over het aantal orders voor de komende periode. Van alle bedrijven werkt ± 10% niet met een orderportefeuille of ordervoorraad, maar zij ontvangen bijvoorbeeld per dag of week orders die direct worden uitgevoerd.

Orderportefeuille voor komende periode per grootteklasse of soort bedrijf – Q1-2018

Aantal opdrachten:	zzp	klein	middel	groot	bin.	int.	log.	exp.	totaal
Zeer veel	9,3%	7,4%	5,5%	18,7%	4,1%	14,1%	8,3%	4,8%	8,7%
Veel	60,5%	60,2%	69,6%	63,7%	66,8%	66,7%	68,8%	81,0%	66,1%
Niet veel, niet weinig	25,6%	27,8%	21,1%	17,6%	24,9%	15,4%	20,8%	9,5%	22,0%
Weinig	4,7%	4,6%	3,4%	0,0%	3,7%	3,8%	2,1%	4,8%	3,0%
Zeer weinig	0,0%	0,0%	0,4%	0,0%	0,4%	0,0%	0,0%	0,0%	0,2%
Indicator:	9,6	9,4	9,7	10,0	9,4	10,0	10,0	10,0	9,9

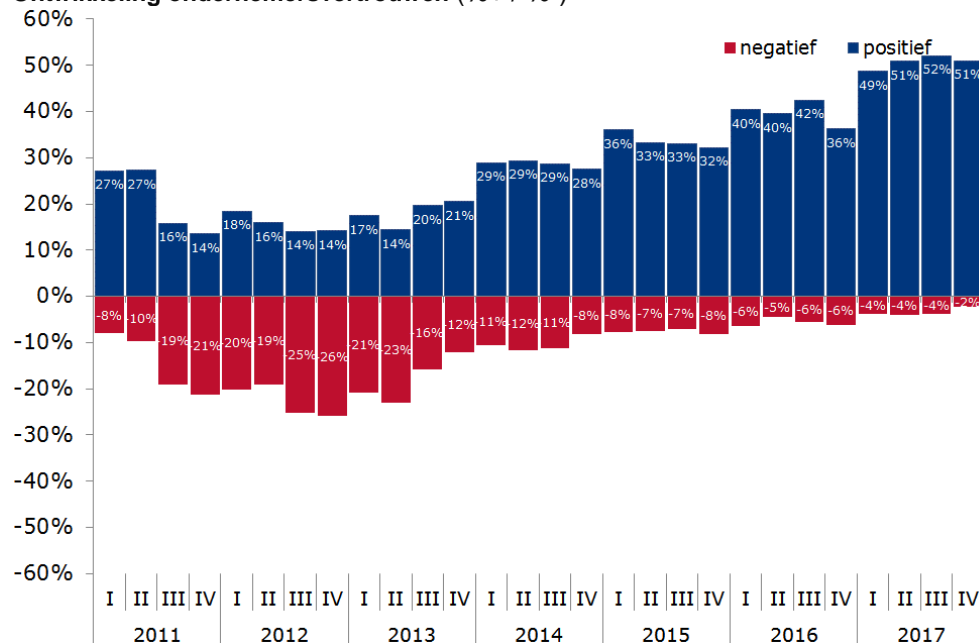
Grote bedrijven beschikken met een stemmingsindicator van 10,0 over de dikste orderportefeuille. Binnen deze groep is geen enkele ondernemer die spreekt over 'weinig' orders. Na deze groep volgt de groep middelgrote bedrijven met een indicator van 9,7, gevolgd door de groep zzp-ers met een indicator van 9,6 en de groep kleine bedrijven met 9,4. De orderportefeuille van de internationale bedrijven is met een indicator van 10,0 iets beter gevuld dan de orderportefeuille van binnenlandse bedrijven met een indicator van 9,4.

Orderportefeuille Q4-2017 per soort vervoer of soort bedrijf



Als we de antwoorden per deelmarkt of soort bedrijf indelen, dan komen er duidelijk verschillen naar voren. Zo is de orderportefeuille van bedrijven in het distributie-/groepagevervoer met een indicator van 10,0 het dikste, net zo dik als de portefeuille bij bedrijven in het exceptionele vervoer, het geconditioneerde vervoer, het stukgoederenvervoer, het tank-/silovervoer en bij expeditiebedrijven. Bij bedrijven in het kiepautovervoer (8,6), in het vervoer van levende dieren (8,6) en in het sierteeltvervoer (8,8) is de orderportefeuille voor de komende periode weliswaar (ook) goed gevuld, maar minder goed dan de orderportefeuille van de hiervoor genoemde bedrijven. Dit kan deels te maken hebben met het winterse weer.

Ontwikkeling ondernemersvertrouwen (%+ / %-)



Begripsomschrijving:

Categorie bedrijven:

ZZP (Zelfstandige ondernemer Zonder Personeel)
Klein (<5 vrachtauto's of personeelsleden)
Middel (5-50 vrachtauto's of personeelsleden)
Groot (>50 vrachtauto's of personeelsleden)
Binnenlands (≥75% omzet uit binnenlandse activiteiten)
Internationaal (≥75% omzet uit internationale activiteiten)
Logistiek (≥40% omzet uit logistieke diensten, anders dan transport)
Expeditie (Expeditiebedrijf, intermediair tussen verlader en vervoerder / organisator van het verzenden van goederen)

De **Stemmingsindicator** zoals in dit bericht bedoeld, stelt TLN samen uit het percentage positieve en negatieve respondenten ten opzichte van het totaal aantal respondenten, waarbij de uitkomst wordt gewogen.

Bedrijvigheid = Mate waarin personeel en materieel actief worden ingezet (hoog/laag) voor het uitvoeren van het totaal toegesloten/afgenomen opdrachten

Omzet = Totaal van alle opbrengsten, behaald uit uitgevoerde opdrachten in een bepaalde periode

Winst = Restant van alle opbrengsten minus alle kosten in een bepaalde periode

Prijzen = Prijs per eenheid (km, uur, m2, etc.) die afgesproken en gerekend wordt voor een uitgevoerde opdracht

Vertrouwen (ondernemersvertrouwen) = Mate waarin de ondernemer rekent op een bedrijfseconomisch goede/slechte komende periode

Kostprijs = Totaal van alle gemaakte kosten om een opdracht uit te kunnen voeren

Vacaturegraad = aantal vacatures ten opzichte van het aantal ingevulde arbeidsplaatsen, als percentage weergegeven

Kwartaalbasis = Kwartaal vergeleken met voorgaand kwartaal

Jaarbasis = Kwartaal vergeleken met hetzelfde kwartaal van voorgaand jaar

Afronding
 In enkele tabellen valt de som van percentages hoger of lager uit dan 100%. Dit heeft te maken met de automatische afronding in spreadsheets.

Niet representatief
 De uitkomsten per categorie zoals per deelmarkt, soort vervoer, activiteit of soort bedrijf en de uitkomsten per provincie zijn niet representatief en geven alleen een indicatie van de mogelijke economische ontwikkeling binnen een bepaalde categorie of provincie.

Ontwikkeling ondernemersvertrouwen

	2016				2017			
	I	II	III	IV	I	II	III	IV
Veel vertrouwen	40,4%	39,5%	42,4%	36,3%	48,6%	50,9%	52,0%	51,0%
Afwachtend/neutraal	53,1%	55,9%	52,0%	57,6%	47,6%	45,1%	44,2%	46,7%
Weinig vertrouwen	6,5%	4,5%	5,6%	6,1%	3,8%	3,9%	3,7%	2,4%
Indicator:	7,4	7,4	7,5	7,2	8,0	8,1	8,2	8,2

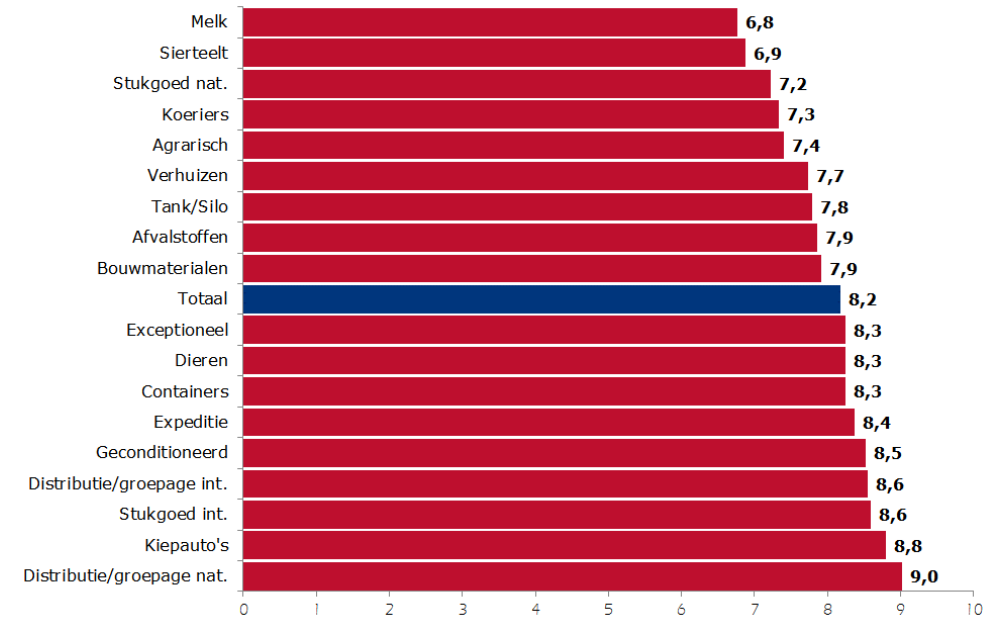
Vertrouwen op hoogste niveau in 18 jaar

Het ondernemersvertrouwen binnen de transport- en logistieksector staat zowel in het 3^e als in het 4^e kwartaal 2017 op het hoogste punt in 18 jaar. Het aantal ondernemers dat zijn vertrouwen uitspreekt is met een aandeel van 51% groter dan het aantal ondernemers dat neutraal antwoordt met 47%. Het aantal ondernemers dat weinig vertrouwen heeft is met een aandeel van iets meer dan 2% uitermate klein. In 18 jaar tijd is de groep positieve ondernemers voor het eerst sinds het 1^e kwartaal 2017 groter dan de groep neutrale ondernemers. Een positieve ontwikkeling. Het hoogste ondernemersvertrouwen zien we met een stemmingsindicator van 8,9 bij de groep zzp-ers, gevolgd door grote en kleine bedrijven met ieder een indicator van 8,4 en middelgrote bedrijven met een indicator van 8,0. De stemmingsindicator voor het vertrouwen bij binnenlandse bedrijven komt uit op 8,2 en bij internationale bedrijven op 8,5.

Ondernemersvertrouwen per grootteklasse of soort bedrijf - Q4-2017

	zzp	klein	middel	groot	bin.	int.	log.	exp.	totaal
Veel vertrouwen	64,4%	55,0%	47,5%	55,6%	49,8%	56,8%	46,3%	56,5%	51,0%
Afwachtend	33,3%	42,5%	50,2%	42,2%	48,6%	40,7%	50,0%	39,1%	46,7%
Weinig vertrouwen	2,2%	2,5%	2,4%	2,2%	1,6%	2,5%	3,7%	4,3%	2,4%
Indicator:	8,9	8,4	8,0	8,4	8,2	8,5	7,8	8,4	8,2

Ondernemersvertrouwen Q4-2017 per soort vervoer of soort bedrijf



Als we het ondernemersvertrouwen verdelen in deelmarkten en soort bedrijven, dan schiet het vertrouwen van ondernemers bij bedrijven in het binnenlandse distributie-/groepagevervoer er met een indicator van 9,0 er bovenuit. Ook het vertrouwen van ondernemers bij bedrijven in het kiepautovervoer (8,8), bij bedrijven in het internationale stukgoederenvervoer en in het internationale distributie//groepagevervoer (8,6) is groter dan het vertrouwen van ondernemers in andere deelmarkten. Ondernemers bij bedrijven in het melkvervoer (RMO) met een indicator van 6,8 en bij bedrijven in het sierteeltvervoer (6,9) hebben minder vertrouwen in de toekomst.

Ontwikkeling ondernemers tevredenheid

	2015		2016				2017			
	IV	I	II	III	IV	I	II	III	IV	
Zeer tevreden	5,9%	5,7%	6,3%	6,3%	6,6%	6,3%	7,6%	7,9%	8,7%	
Tevreden	49,5%	50,6%	51,5%	54,1%	52,2%	53,5%	55,5%	57,1%	59,5%	
Niet tevreden, niet ontevreden	27,4%	28,3%	26,8%	26,3%	26,1%	24,7%	24,4%	22,1%	21,9%	
Ontevreden	14,7%	12,8%	13,3%	11,2%	13,3%	12,8%	10,4%	10,8%	8,6%	
Zeer ontevreden	2,5%	2,5%	2,0%	2,1%	1,8%	2,8%	2,1%	2,1%	1,3%	
Indicator:	7,8	7,9	8,1	8,3	8,2	8,1	8,6	8,7	9,1	

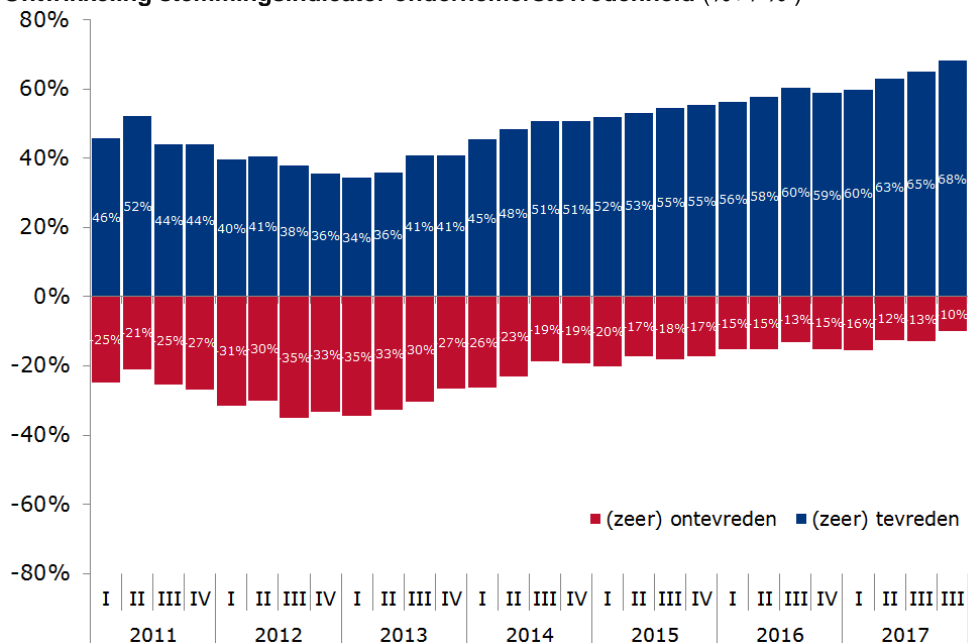
Overwegend tevreden

Gezien de uitstekende resultaten in het 4^e kwartaal is het niet vreemd dat de meeste ondernemers in de transport- en logistieksector tevreden zijn over de gang van zaken. De mate van ondernemers-tevredenheid bereikt in het 4^e kwartaal 2017 het hoogste punt sinds het 3^e kwartaal 2010. Met een meerderheid van 68% zijn de meeste ondernemers (zeer) tevreden, 22% is noch tevreden, noch ontevreden en 10% is (zeer) ontevreden. Het meest tevreden zijn ondernemers over de bedrijvigheid (10,0) en omzet (10,0). Tevreden, maar in iets mindere mate zijn ze over de orderportefeuille (9,8), de liquiditeit (9,8), de concurrentiepositie (9,2), de bezetting (8,6) en over de winst (8,4). De indicator met betrekking tot de tevredenheid over prijzen geeft met 6,3 aan dat ondernemers matig tevreden zijn over de prijzen.

Ondernemers tevredenheid per grootteklasse of soort bedrijf - Q4-2017

	Zzp	klein	middel	groot	bin.	int.	log.	exp.	totaal
Zeer tevreden	17,1%	10,0%	7,8%	9,5%	7,4%	13,6%	12,2%	20,6%	8,7%
Tevreden	61,4%	59,5%	59,9%	58,4%	59,5%	60,3%	59,7%	58,3%	59,5%
Niet tevreden, niet ontevreden	15,9%	22,8%	22,3%	19,7%	23,1%	18,8%	17,4%	12,2%	21,9%
Ontevreden	4,4%	7,0%	8,3%	11,2%	8,2%	6,9%	10,5%	8,9%	8,6%
Zeer ontevreden	1,2%	0,8%	1,7%	1,2%	1,8%	0,5%	0,2%	0,0%	1,3%
Indicator:	10,0	9,4	9,0	9,0	8,9	9,9	9,5	10,0	9,1

Ontwikkeling stemmingsindicator ondernemerstevredenheid (%+ / %-)



Zzp-ers, de meest tevreden ondernemers

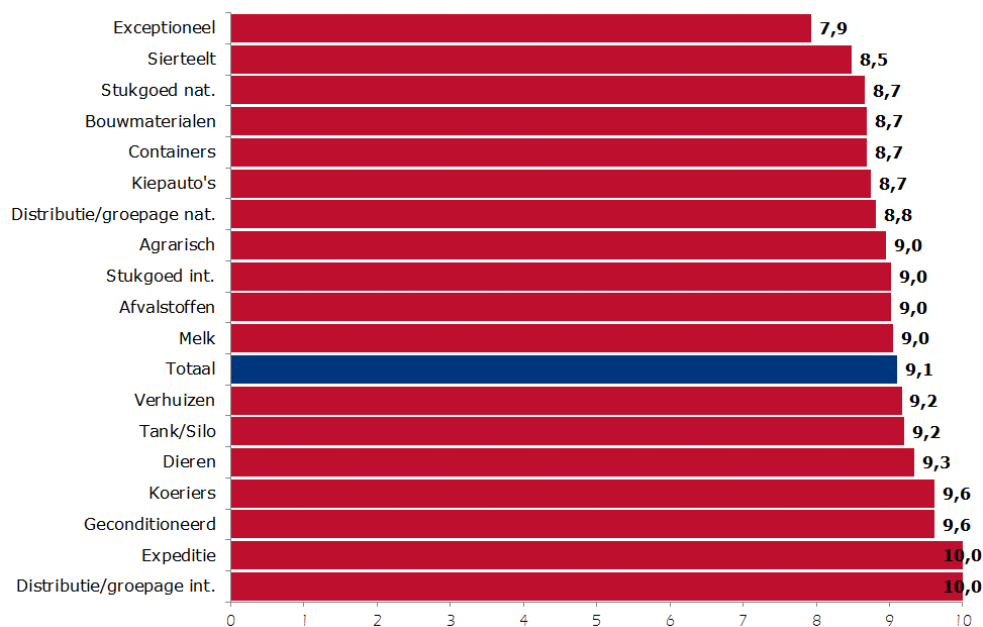
Veel bedrijven hebben het afgelopen halfjaar door het grote aanbod opdrachten een beroep gedaan of moeten doen op de helpende hand van zzp-ers. Er was in deze periode werk in overvloed voor de groep zzp-ers. De stemmingsindicatoren van zzp-ers met betrekking tot bedrijvigheid, omzet en winst bereiken in het 4^e kwartaal 2017 het hoogste niveau in 8 jaar. Het ondernemersvertrouwen binnen deze groep is bovengemiddeld groot. Met een stemmingsindicator van 10,0 zijn ze dit keer de meest

tevreden ondernemers. Naast deze groep zijn ondernemers van kleine bedrijven met een indicator van 9,4 ook zeer tevreden. Het niveau met betrekking tot ondernemerstevredenheid bij middelgrote bedrijven (9,0) en bij grote bedrijven (9,0) scoort weliswaar lager, maar de tevredenheid is nog steeds groot. De ondernemerstevredenheid bij binnenlandse bedrijven valt met 8,9 lager uit dan bij internationale bedrijven met 9,9.

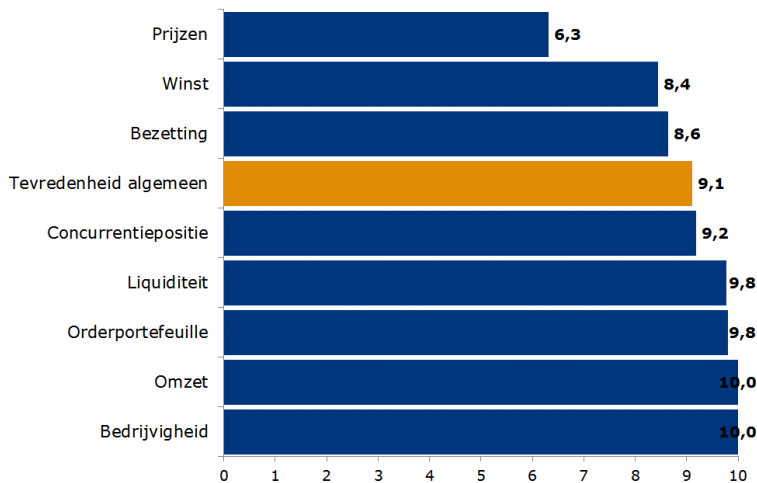
Ontwikkeling stemmingsindicator ondernemers tevredenheid m.b.t. diverse Bedrijfsaspecten

	2015			2016			2017				
	II	III	IV	I	II	III	IV	I	II	III	IV
Bedrijvigheid	9,1	8,9	8,9	8,9	9,6	9,7	9,5	9,3	10,0	10,0	10,0
Omzet	8,1	8,3	8,3	8,3	8,8	8,7	8,8	8,7	9,5	9,6	10,0
Winst	6,4	6,5	7,0	6,9	7,4	7,4	7,1	7,2	7,5	7,6	8,4
Prijzen	4,3	4,7	4,8	5,4	4,9	5,5	5,1	5,3	5,5	5,5	6,3
Orderportefeuille	8,1	7,7	7,7	8,1	8,3	8,6	8,4	8,7	9,5	9,7	9,8
Bezetting	8,4	8,3	8,5	8,6	8,3	8,7	8,7	8,4	8,5	7,8	8,6
Liquiditeit	8,4	8,9	9,0	8,9	9,2	9,5	9,3	9,0	9,1	9,6	9,8
Concurrentiepositie	7,9	8,3	8,2	8,3	8,3	8,6	8,5	8,4	8,8	9,3	9,2
Tevredenheid algemeen	7,6	7,7	7,8	7,9	8,1	8,3	8,2	8,1	8,6	8,7	9,1

Ondernemers tevredenheid Q4-2017 per soort vervoer of soort bedrijf



Stemmingsindicator ondernemerstevredenheid per bedrijfsaspect (Q4-2017)



Hoewel de meeste ondernemers in de transport- en logistieksector door de bank genomen tevreden zijn over de resultaten in het 4^e kwartaal zijn er toch verschillen in de mate waarin ondernemers tevreden zijn. Zo staat de stemmingsindicator met betrekking tot de ondernemerstevredenheid bij bedrijven in het internationale distributie-/groepagevervoer en bij expeditiebedrijven op 10,0. Bij bedrijven in het exceptionele vervoer (7,9) en bij bedrijven in het sierteeltvervoer (8,5) staat deze indicator een stuk lager.

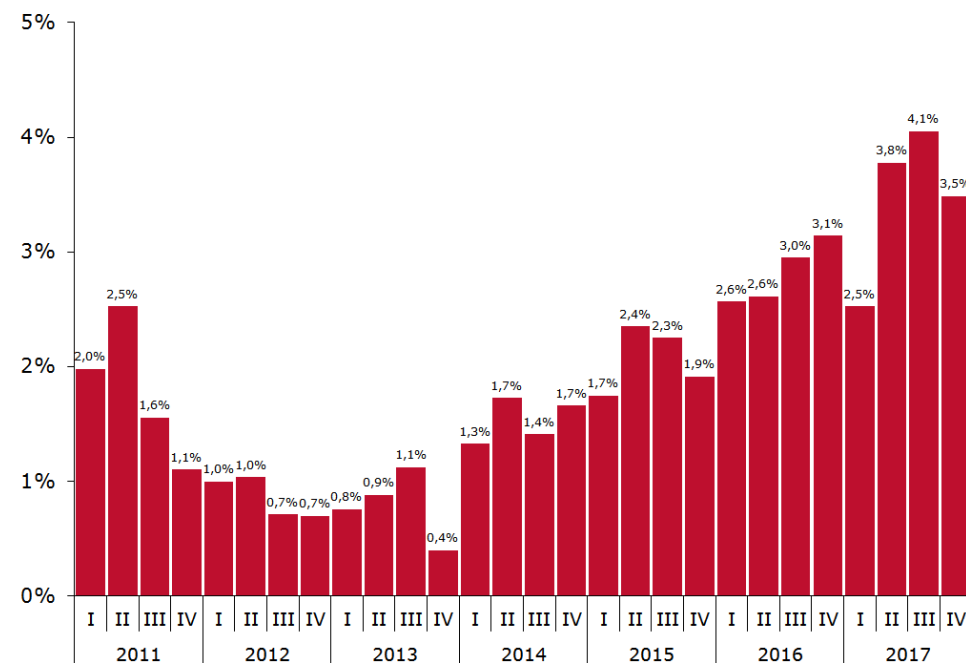
Ontwikkeling bezetting personeel, materieel en opslag

	2015		2016				2017			
	IV	I	II	III	IV	I	II	III	IV	
Bezetting Personeel										
Juiste verhouding	71,2%	70,3%	68,8%	60,9%	68,7%	63,0%	56,5%	47,5%	61,1%	
Overschot	15,1%	16,0%	7,8%	6,4%	9,0%	15,6%	4,8%	3,5%	3,1%	
Tekort	13,7%	13,7%	23,4%	32,7%	22,4%	21,5%	38,7%	49,0%	35,9%	
Niet van toepassing	32,6%	44,9%	36,2%	18,7%	21,6%	17,6%	15,5%	10,9%	17,7%	
Bezetting Materieel										
Juiste verhouding	70,3%	69,9%	71,5%	70,3%	70,7%	66,0%	60,8%	61,4%	70,9%	
Overschot	19,5%	21,8%	16,3%	13,0%	14,0%	20,2%	9,1%	12,2%	11,0%	
Tekort	10,2%	8,3%	12,2%	16,7%	15,4%	13,9%	30,1%	26,4%	18,1%	
Niet van toepassing	27,6%	32,5%	37,9%	25,9%	20,8%	22,9%	19,3%	20,3%	23,0%	
Bezetting Opslag										
Juiste verhouding	-	57,4%	58,4%	59,4%	63,7%	64,0%	57,9%	59,3%	64,5%	
Overschot	-	28,4%	22,9%	17,8%	16,7%	16,6%	12,4%	13,6%	12,6%	
Tekort	-	14,2%	18,7%	22,8%	19,5%	19,4%	29,7%	27,1%	23,0%	
Niet van toepassing	-	80,4%	80,6%	76,6%	80,1%	80,6%	76,0%	76,6%	78,9%	

Tekort nog steeds fors

Het tekort aan arbeidscapaciteit en materieel en het tekort aan opslagruimte neemt in het 4^e ten opzichte van het 3^e kwartaal af. In het 3^e kwartaal meldt 49% van alle ondernemers een tekort aan personeel en in het 4^e kwartaal is dit percentage teruggelopen naar 36%. Wat materieel betreft is het tekort in dezelfde periode teruggelopen van 26% naar 18%. Naast het aantal ondernemers dat in het 4^e kwartaal een tekort aan personeel meldt, spreekt 61% over een juiste verhouding tussen personeel en het werk en 3% spreekt over een overschot. Naast het aantal dat een tekort aan materieel meldt, spreekt 71% over een juiste verhouding materieel en werk en 11% spreekt over een overschot aan materieel. Van het aantal bedrijven dat opslagruimte aanbiedt (11%) spreekt 23% over een tekort aan opslagruimte en 13% over een overschot. Voor 65% was de verhouding goederen en opslagruimte in orde.

Ontwikkeling vacaturegraad transport en logistiek



Vacaturegraad = aantal vacatures t.o.v. aantal ingevulde arbeidsplaatsen als percentage uitgedrukt

Vacaturegraad daalt

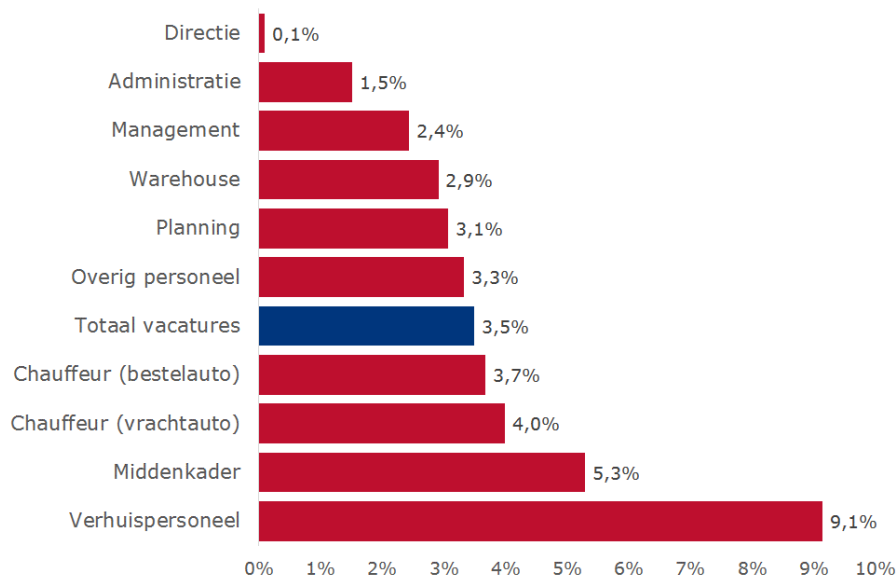
Het totaal aantal personeelsleden binnen de transport- en logistieksector is in 2017 met 5,5% gegroeid. In 2016 was dat met 4,6%. Het aantal bedrijven dat één of meerdere vacatures meldt, daalt in het 4^e kwartaal van 50% naar 46%. De vacaturegraad daalt in deze periode van 4,1% naar 3,5%. Als we de vacaturegraad in het 2^e en 3^e kwartaal 2017 buiten beschouwing laten, dan is de vacaturegraad in het 4^e kwartaal met 3,5% de hoogste in 9 jaar. Dit duidt er op dat een vacaturegraad van 3,5% nog steeds erg hoog is. De vraag naar personeel is groot. Van alle ondernemers zegt 60% dat het moeilijk tot zeer moeilijk is om de vacatures op te vullen. Een ondernemer meldt: "2017 was een goed jaar, echter met de kanttekening dat het een veel beter jaar had kunnen zijn als wij voldoende bezetting hadden gehad op onze wagens. Ondanks de vele advertenties bleek het een onmogelijke opgave om vrachtwagenchauffeurs te vinden. Hierdoor stonden wagens stil en moesten wij ons uiterste best doen om het werk uit te besteden. In sommige gevallen moesten wij zelfs 'nee' verkopen. Iets wat normaal niet in ons woordenboek voorkomt. Inmiddels hebben wij enkele zijinstromers opgeleid wat tot een betere bezetting van ons wagenpark heeft geleid en de verwachting is dat 2018 een heel goed jaar wordt".

De vacaturegraad voor de functie vrachtautochauffeur blijft in het 4^e kwartaal ten opzichte van het voorgaande kwartaal met 4,0% onveranderd. Maar het zijn niet alleen chauffeurs waar bedrijven in de transport- en logistieksector naar op zoek zijn. Ook personeel voor het middenkader, met een vacaturegraad van 5,3% is schaars. En verhuisbedrijven zitten te springen om verhuispersoneel, getuige de vacaturegraad van 9,1% voor deze functie.

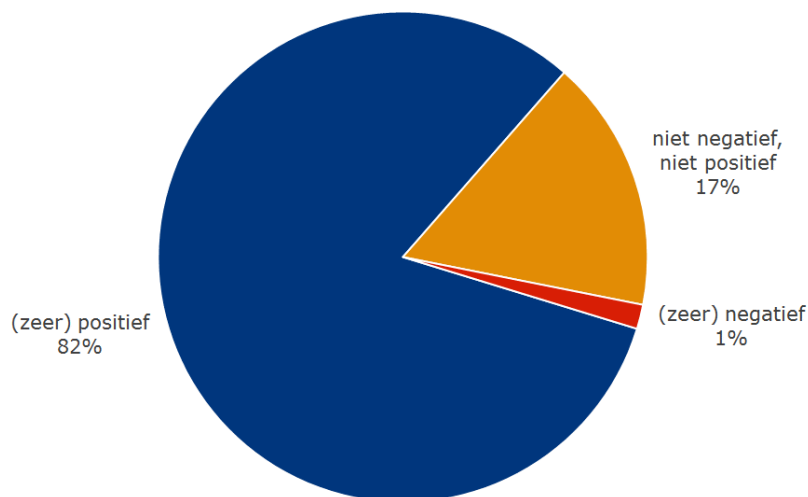
Ontwikkeling vacaturegraad

	2015				2016				2017			
	I	II	III	IV	I	II	III	IV	I	II	III	IV
Rijdend	1,9%	2,6%	2,7%	1,7%	2,7%	2,8%	3,4%	4,1%	3,1%	4,7%	4,0%	4,0%
Niet rijdend	1,6%	1,8%	1,7%	2,3%	2,4%	2,4%	2,4%	1,3%	1,9%	2,6%	4,1%	2,7%
Totaal	1,7%	2,4%	2,3%	1,9%	2,6%	2,6%	3,0%	3,1%	2,5%	3,8%	4,1%	3,5%

Vacaturegraad per functie Q4-2017



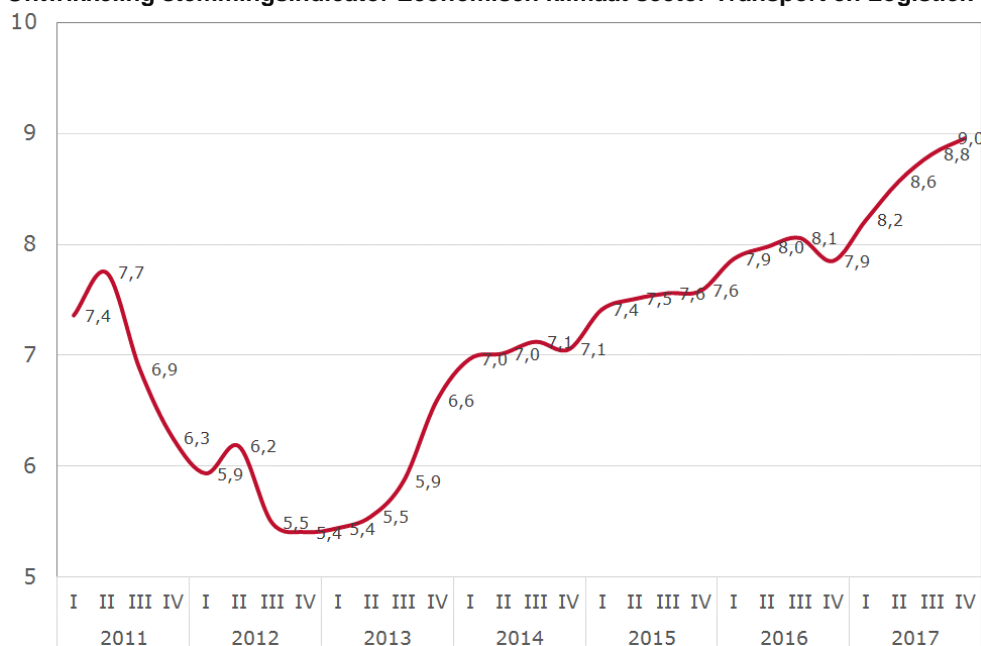
Ondernemersblik op de toekomst aan het einde van Q4-2017 (voor komende 5 jaar)



Economisch klimaat stijgt vier maal achtereen

Ondernemers zijn met een aandeel van 82% (zeer) positief over de komende 5 jaar. Daarnaast is 17% niet negatief of positief. Een deel van deze ondernemers kijkt liever eerst de kat uit de boom voordat ze definitief hun mening over de toekomst ventileren. En een ander deel heeft geen uitgesproken mening over de toekomst. Slechts 1% is (zeer) negatief over de toekomst. Maar op kortere termijn duidt alles er op dat het economische klimaat waarin onze sector zich begeeft uitstekend is. De stemmingsindicator met betrekking tot het economische klimaat stijgt voor de vierde maal achtereen en staat aan het einde van het 4^e kwartaal op 9,0.

Ontwikkeling stemmingsindicator Economisch klimaat sector Transport en Logistiek



Regionale verschillen

De stemming van ondernemers in de transport- en logistieksector verschilt per provincie. Als we kijken naar het oordeel over het 4^e kwartaal 2017, dan staan ondernemers in de provincie Utrecht en Groningen, met ieder een stemmingsindicator van 10,0 op een gedeelde eerste plaats en zijn daarmee het meest te spreken over het 4^e kwartaal. Ondernemers in Drenthe zijn met een indicator van 7,1 weliswaar positief over het 4^e kwartaal, maar in mindere mate. De meest tevreden ondernemers treffen we in Groningen (9,9). In Drenthe zijn ondernemers met 7,9 minder tevreden. En als we het ondernemersvertrouwen onder de loep nemen, dan treffen we in Friesland ondernemers aan met het

Stemming ondernemers in transport en logistiek per provincie, Q4-2016 en Q4-2017						
	Kwartaaloordeel		Tevredenheid		Vertrouwen	
	2016-Q4	2017-Q4	2016-Q4	2017-Q4	2016-Q4	2017-Q4
Zuid-Holland	7,0	9,7	7,9	9,5	7,1	8,1
Noord-Brabant	8,0	8,6	8,0	8,7	7,0	8,1
Gelderland	8,1	9,6	9,0	9,4	7,8	7,8
Noord-Holland	7,2	9,3	8,3	8,8	7,0	8,3
Limburg	9,0	9,5	7,9	9,5	7,6	7,9
Overijssel	8,9	9,1	8,2	8,8	7,0	8,8
Friesland	7,7	9,0	8,7	9,2	7,4	9,0
Utrecht	8,1	10,0	8,4	9,1	7,5	8,3
Groningen	6,1	10,0	8,2	9,9	5,9	8,1
Drenthe	5,7	7,1	6,6	7,9	6,3	7,8
Zeeland	5,8	8,6	7,2	9,7	6,3	7,9
Flevoland	9,4	7,9	8,0	8,8	7,2	7,9
Nederland	7,7	9,3	8,2	9,1	7,2	8,2

Een hoge indicator (maximaal 10) is positief, een lage indicator (minimaal 0) is negatief

grootste vertrouwen (9,0) aan. In Drenthe is het ondernemersvertrouwen (7,8) het laagst. Naast een provincie-indeling kunnen we de antwoorden ook verdelen naar het soort bedrijf waar ondernemers werkzaam zijn. De verschillen zijn dan minder groot. Zo zijn ondernemers bij bedrijven in de logistieke dienstverlening met een indicator van 8,6 het meest tevreden, gevolgd door ondernemers bij expeditiebedrijven (8,4), bij transportbedrijven (8,2), bij verhuisbedrijven (7,6) en bij koeriersbedrijven (7,3).

Begripsomschrijving:

Categorie bedrijven:

ZZP (Zelfstandige ondernemer Zonder Personeel)

Klein (<5 vrachtauto's of personeelsleden)

Middel (5-50 vrachtauto's of personeelsleden)

Groot (>50 vrachtauto's of personeelsleden)

Binnenlands (≥75% omzet uit binnenlandse activiteiten)

Internationaal (≥75% omzet uit internationale activiteiten)

Logistiek (≥40% omzet uit logistieke diensten, anders dan transport)

Expeditie (Expeditiebedrijf, intermediair tussen verlader en vervoerder / organisator van het verzenden van goederen)

De **Stemmingsindicator** zoals in dit bericht bedoeld, stelt TLN samen uit het percentage positieve en negatieve respondenten ten opzichte van het totaal aantal respondenten, waarbij de uitkomst wordt gewogen.

Bedrijvigheid = Mate waarin personeel en materieel actief worden ingezet (hoog/laag) voor het uitvoeren van het aantal toegesloten/opgenomen opdrachten

Omzet = Totaal van alle opbrengsten, behaald uit uitgevoerde opdrachten in een bepaalde periode

Winst = Restant van alle opbrengsten minus alle kosten in een bepaalde periode

Prijzen = Prijs per eenheid (km, uur, m2, etc.) die afgesproken en gerekend wordt voor een uitgevoerde opdracht

Vertrouwen (ondernemersvertrouwen) = Mate waarin de ondernemer rekt op een bedrijfseconomisch goede/slechte komende periode

Kostprijs = Totaal van alle gemaakte kosten om een opdracht uit te kunnen voeren

Vacaturegraad = aantal vacatures ten opzichte van het aantal ingevulde arbeidsplaatsen, als percentage weergegeven

Kwartaalbasis = Kwartaal vergeleken met voorgaand kwartaal

Jaarbasis = Kwartaal vergeleken met hetzelfde kwartaal van voorgaand jaar

Afronding
In enkele tabellen valt de som van percentages hoger of lager uit dan 100%. Dit heeft te maken met de automatische afronding in spreadsheets.

Niet representatief

De uitkomsten per categorie zoals per deelmarkt, soort vervoer, activiteit of soort bedrijf en de uitkomsten per provincie zijn niet representatief en geven alleen een indicatie van de mogelijke economische ontwikkeling binnen een bepaalde categorie of provincie.

Beoordeling 2017 en verwachting 2018

Ontwikkeling bedrijvigheid afgelopen jaar ten opzichte van voorgaand jaar

	2009	2010	2011	2012	2013	2014	2015	2016	2017
Gestegen	9,1%	47,7%	34,1%	24,4%	31,1%	45,1%	50,9%	56,7%	65,4%
Gelijk gebleven	26,2%	34,7%	47,3%	40,7%	44,4%	40,8%	38,9%	31,0%	28,1%
Gedaald	64,7%	17,6%	18,6%	34,9%	24,6%	14,0%	10,2%	12,3%	6,6%
Indicator:	2,4	7,2	6,4	4,9	5,9	7,2	7,7	7,9	8,7

Ontwikkeling verwachte bedrijvigheid komend jaar ten opzichte van voorgaand jaar

	2010	2011	2012	2013	2014	2015	2016	2017	2018
Stijging	33,8%	41,7%	16,0%	23,0%	38,7%	32,8%	38,3%	39,5%	43,8%
Gelijk	48,3%	48,7%	52,5%	49,4%	50,5%	56,7%	52,4%	52,5%	50,1%
Daling	18,0%	9,6%	31,6%	27,7%	10,8%	10,5%	9,2%	8,1%	6,2%
Indicator:	6,4	7,3	4,6	5,2	7,0	6,7	7,1	7,2	7,6

Hoogste bedrijvigheid in 11 jaar

Het niveau van bedrijvigheid bereikt vorig jaar met een stemmingsindicator van 8,7 het hoogste punt sinds 2006. Van alle ondernemers in de transport- en logistieksector meldt 65% een hogere bedrijvigheid ten opzichte van 2016, 28% meldt een gelijke, en 7% een lagere bedrijvigheid. De stemmingsindicator kwam voor 2016 uit op 7,9. Veel ondernemers hebben de hoge bedrijvigheid in 2017 niet voorzien. Begin 2017 voorspelde 40% een hogere, 53% een gelijke, en 8% een lagere bedrijvigheid in 2017.

Ontwikkeling verwachte omzet komend jaar ten opzichte van voorgaand jaar

	2011	2012	2013	2014	2015	2016	Voor-spelling 2017	Realiteit 2017	2018
Stijging	45,8%	21,6%	22,7%	39,9%	35,7%	40,6%	42,7%	65,3%	49,7%
Gelijk	44,4%	48,1%	49,2%	47,0%	52,1%	48,1%	48,2%	24,6%	43,5%
Daling	9,7%	30,3%	28,1%	13,1%	12,2%	11,2%	9,1%	10,2%	6,8%
Indicator:	7,5	5,0	5,2	7,0	6,8	7,1	7,4	8,5	7,9

Hoger omzetsniveau

Ook het niveau van de omzet valt een stuk hoger uit dan wat ondernemers eerder voorspelden. Begin 2017 voorspelde 43% een hogere omzet in 2017 vergeleken met de omzet in 2016. Maar de realiteit is dat 65% een hogere omzet meldt voor 2017. Het aantal ondernemers dat een gelijke omzet voorspelde met 48% valt in de praktijk met 25% een stuk lager uit. Daarnaast voorspelde 9% een lagere omzet, maar in de praktijk is dit aandeel met 10% iets hoger. De stemmingsindicator voor het omzetsniveau staat voor 2017 op 8,5.

Ontwikkeling financiële afsluiting afgelopen jaar

	2009	2010	2011	2012	2013	2014	2015	2016	2017
Winst	43,6%	55,4%	58,0%	54,4%	64,3%	71,7%	77,1%	79,4%	83,8%
Quitte	26,9%	25,7%	28,9%	24,9%	20,3%	19,7%	17,2%	12,9%	10,1%
Verlies	29,4%	19,0%	13,1%	20,7%	15,5%	8,6%	5,7%	7,8%	6,1%
Indicator:	4,8	6,1	6,4	6,0	7,1	7,9	8,5	8,7	9,2

Meeste bedrijven sluiten het jaar positief af

84% van de bedrijven sluit 2017 met winst af, 10% speelt quitte en 6% zegt het jaar met verlies af te sluiten. Sinds de eerste meting in 2005 zijn er niet zo veel bedrijven geweest die het jaar met winst afsluiten. 2016 werd door 79% met winst afgesloten, 13% speelde quitte en 8% sloot af met verlies. De stemmingsindicator met betrekking tot de financiële jaarafsluiting stijgt van 8,7 naar 9,2.

Ontwikkeling algemene zakelijke beoordeling van het afgelopen jaar

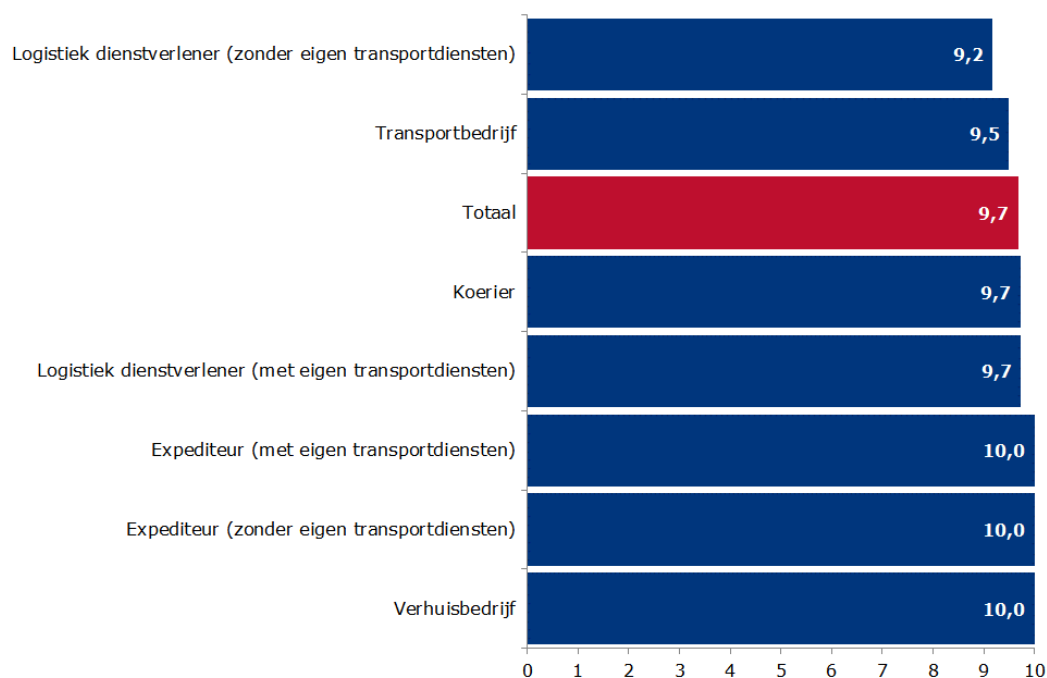
	2009	2010	2011	2012	2013	2014	2015	2016	2017
Zeer goed jaar	1,4%	2,9%	3,0%	2,6%	3,8%	5,1%	7,1%	7,8%	10,0%
Goed jaar	13,1%	22,2%	26,3%	21,0%	22,8%	34,6%	52,4%	54,0%	62,2%
Normaal jaar	22,2%	42,5%	45,0%	38,1%	45,0%	42,7%	32,7%	31,5%	22,0%
Slecht jaar	38,3%	29,3%	23,9%	33,9%	25,1%	16,6%	7,2%	5,9%	5,3%
Zeer slecht jaar	24,9%	3,0%	1,7%	4,3%	3,4%	1,0%	0,5%	0,7%	0,5%
Indicator:	1,5	5,1	5,8	4,6	5,4	6,9	8,7	8,9	9,7

Buitengewoon goed jaar

Van de afgelopen 17 jaar is 2017 door ondernemers in de transport- en logistieksector met een stemmingsindicator van 9,7 het hoogst beoordeeld en daarmee is het jaar 2016 met een indicator van 8,9 onttroond van de hoogste plaats. Wat 2017 betreft is er sprake van een buitengewoon goed jaar. Vanaf 2012 zien we vijf jaren achtereen een stijging van het jaaroordeel. Van alle ondernemers spreekt 10% over een 'zeer goed' jaar, 62% spreekt over een 'goed' jaar, 22% over een 'normaal' jaar en 6% over een '(zeer) slecht' jaar.

Een jaar geleden stelde TLN de vraag wat voor jaar 2017 zou worden. Daarop antwoordde 2% dat het een 'zeer goed' jaar zou worden. Maar nu 2017 achter de rug ligt, is 10% van mening dat het een 'zeer goed' jaar is. Het aantal ondernemers dat een 'goed' jaar voorspelde valt met 43% een stuk lager uit dan het aantal dat 2017 daadwerkelijk een 'goed' jaar vindt, met 62%. En het aantal dat voorspelde dat het een 'normaal' jaar zou worden is met een aandeel van 51% een stuk groter dan het aantal ondernemers dat het jaar 2017 daadwerkelijk een 'normaal' jaar vindt, met een aandeel van 22%. Het aantal dat een slecht jaar voorspelde is met 4% iets lager dan het aantal ondernemers dat 2017 daadwerkelijk een 'slecht' jaar vindt met 5%. De kleinste groep ondernemers met een aandeel van 0,1% voorspelde een 'zeer slecht' jaar. In de praktijk is dat 0,5%

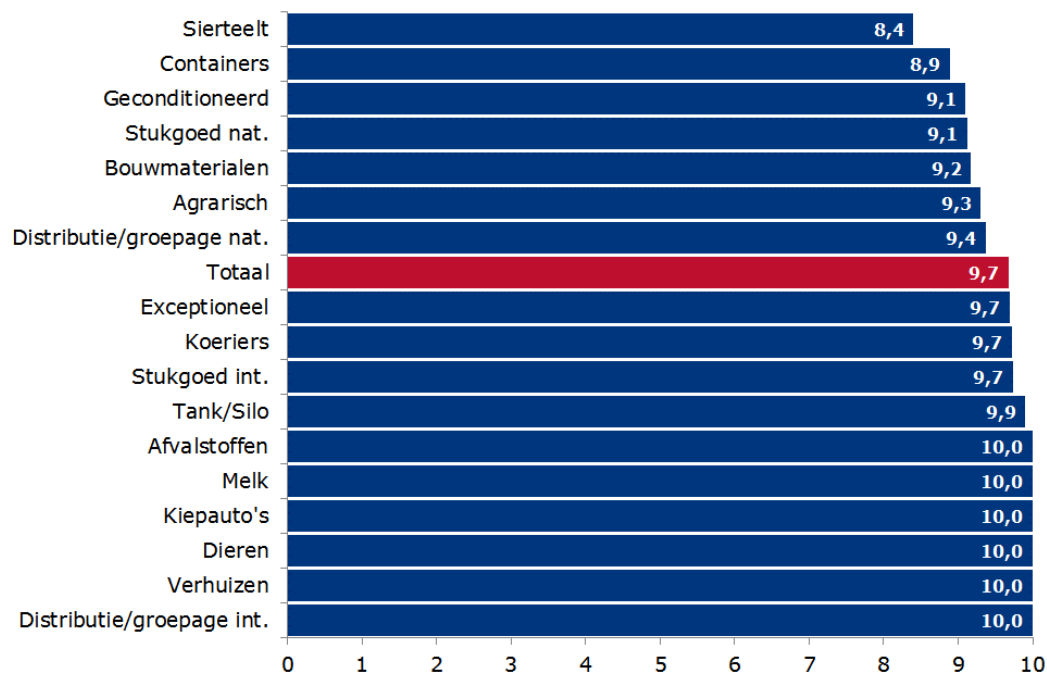
Stemmingsindicator m.b.t. oordeel over 2017 per soort bedrijf



Verhuizers en expediteurs het positiefst

Met scores van boven de 9,2 hebben alle sectorbedrijven een bijzonder positief oordeel over 2017. Verhuizers en expediteurs zijn met een stemmingsindicator van ieder 10,0 het meest positief over 2017. Logistiek dienstverleners met eigen transportdiensten en koeriers zijn met een indicator van 9,7 ook goed te spreken over 2017, maar wel in iets mindere mate. Dat geldt ook voor ondernemers bij transportbedrijven (9,5) en voor logistiek dienstverleners zonder eigen transportdiensten (9,2). Als we kijken naar alle bedrijven binnen de transport- en logistieksector, dan is slechts 6% negatief over 2017.

Stemmingsindicator m.b.t. oordeel over 2017 per soort vervoer



Zeer goed jaar

Als we transportbedrijven verdelen op basis van de opgegeven hoofdactiviteit, dan zien we dat ondernemers bij bedrijven in het internationale distributie-/groepagevervoer, bij verhuisbedrijven, bij bedrijven in het vervoer van levende dieren, bij bedrijven in het kiepautovervoer, bij bedrijven in het vervoer van melk (RMO) en bij bedrijven in het afvalstoffenvervoer het jaar 2017 het meest waardeerden. De stemmingsindicator met betrekking tot het oordeel over 2017 bereikt bij deze bedrijven de maximale score van 10,0. Dit wil niet zeggen dat ondernemers bij bedrijven in andere transportdeemarkten negatief zijn over 2017. Integendeel. Een stemmingsindicator van 8,4, zoals we bij het sierteeltvervoer zien, valt weliswaar lager uit, maar is nog steeds zeer positief.

Ontwikkeling algemene zakelijke verwachting komend jaar

	2010	2011	2012	2013	2014	2015	2016	2017	2018
Zeer goed jaar	0,2%	0,1%	0,4%	0,1%	0,2%	0,7%	1,6%	2,1%	3,6%
Goed jaar	10,6%	25,6%	10,1%	10,5%	25,3%	26,4%	36,9%	43,1%	57,8%
Normaal jaar	57,2%	60,3%	55,3%	53,2%	60,0%	63,5%	55,9%	50,6%	36,4%
Slecht jaar	30,7%	13,5%	32,4%	34,3%	13,3%	9,0%	5,5%	4,0%	2,2%
Zeer slecht jaar	1,2%	0,6%	1,8%	1,9%	1,2%	0,4%	0,1%	0,1%	0,0%
Indicator:	4,3	6,1	4,1	4,0	6,1	6,5	7,4	7,9	9,0

Positief vooruitzicht over 2018

Ondernemers hebben een positief beeld over de toekomst op korte termijn. Op de vraag wat voor jaar 2018 wordt, antwoordt 4% dat het een 'zeer goed' jaar wordt. Een meerderheid met een aandeel van 58% denkt dat het een 'goed' jaar wordt, 36% denkt dat het een 'normaal' jaar wordt zoals een jaar normaal gesproken behoort te verlopen en 2% rekt op een 'slecht' jaar. Met deze verdeling zou de stemmingsindicator voor het jaarooordeel 2018 op 9,0 moeten uitkomen. Ondernemers zijn wat hun zakelijke vooruitblik over een komend jaar betreft in 17 jaar niet zo positief geweest.

Veel bedrijven breiden uit

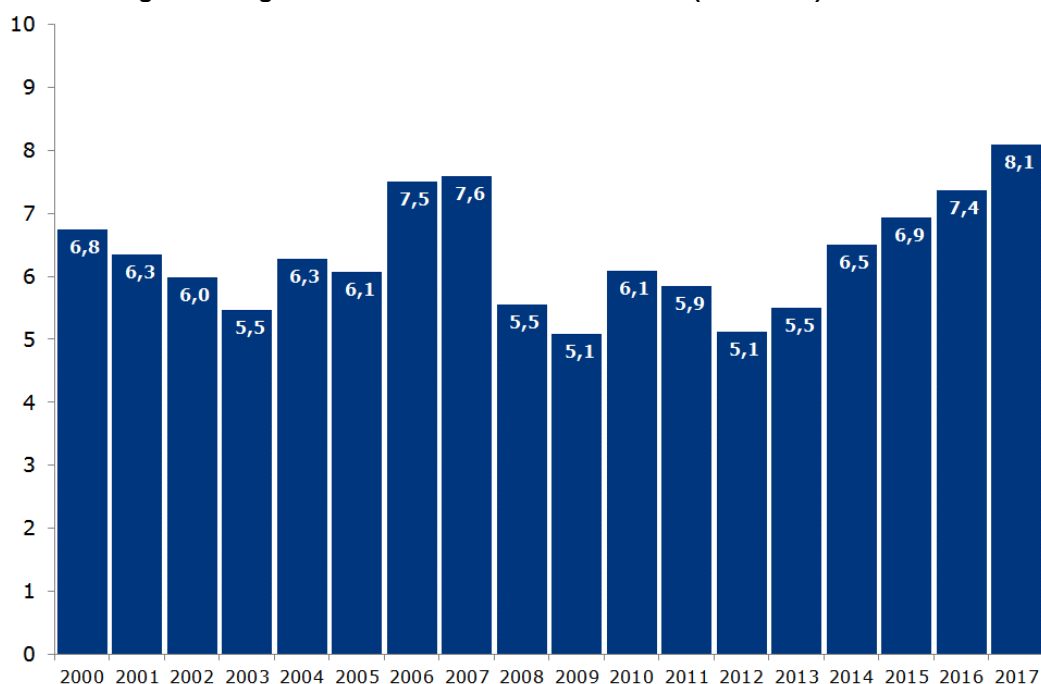
Het aantal bedrijven dat dit jaar uitbreidt is dit keer extra groot. De oorzaak hiervan ligt voor de hand. Met een aandeel van 65% ondervond een groot aantal bedrijven in 2017 een hogere bedrijvigheid ten opzichte van 2016. De vraag naar transport en logistieke diensten is groot. Om alle komende opdrachten in 2018 te kunnen uitvoeren, is er bij veel bedrijven meer capaciteit nodig. Van alle bedrijven gaat 45% het aantal personeelsleden uitbreiden, 34% heeft plannen om het materieel uit te breiden, eveneens 34% breidt het aantal logistieke diensten uit en 44% breidt het aantal ICT toepassingen uit (w.o. hardware, software, communicatiemiddelen, etc.). Daartegenover staat dat er ook bedrijven zijn die van plan zijn dit jaar hun capaciteit te verkleinen.

Ontwikkeling uitbreidingsplannen komend jaar

	2010	2011	2012	2013	2014	2015	2016	2017	2018
Personeelsleden									
Uitbreiden	12,5%	20,4%	8,4%	10,7%	17,7%	19,8%	27,3%	34,1%	44,5%
Inkrimpen	11,7%	5,9%	9,6%	14,3%	9,7%	7,9%	6,0%	4,7%	4,0%
Gelijk houden	75,7%	73,7%	82,0%	75,0%	72,7%	72,3%	66,7%	61,2%	51,5%
(Vervoer-)materieel									
Uitbreiden	11,7%	19,3%	10,4%	11,6%	16,2%	16,6%	23,6%	27,3%	33,5%
Inkrimpen	12,1%	7,5%	8,4%	15,1%	10,2%	7,9%	5,9%	5,2%	3,8%
Gelijk houden	76,2%	73,3%	81,3%	73,3%	73,6%	75,5%	70,5%	67,5%	62,7%
Logistieke diensten									
Uitbreiden	21,8%	24,7%	14,7%	17,7%	27,2%	24,4%	32,9%	34,0%	33,7%
Inkrimpen	5,4%	3,4%	4,4%	7,5%	3,8%	4,1%	2,9%	3,0%	2,3%
Gelijk houden	72,9%	71,9%	80,9%	74,7%	69,0%	71,5%	64,2%	63,0%	64,0%
ICT toepassingen									
Uitbreiden	-	-	-	-	-	-	-	-	43,7%
Inkrimpen	-	-	-	-	-	-	-	-	0,2%
Gelijk houden	-	-	-	-	-	-	-	-	56,1%

Zo gaat 4% het aantal personeelsleden inkrimpen, eveneens 4% heeft plannen om het materieel te verminderen, 2% gaat het aantal logistieke diensten beperken en nog geen 1% wil af van bepaalde ICT toepassingen. In ieder geval vormt het aantal bedrijven met uitbreidingsplannen een grote meerderheid. Het is in 17 jaar niet voorgekomen dat we zo veel bedrijven telden met uitbreidingsplannen. Overigens blijkt bij de laatste meting dat het aantal personeelsleden in 2017 met 5,5% (indicatief) is uitgebreid.

Ontwikkeling stemmingsindicator* ondernemersvertrouwen (2000-2017)



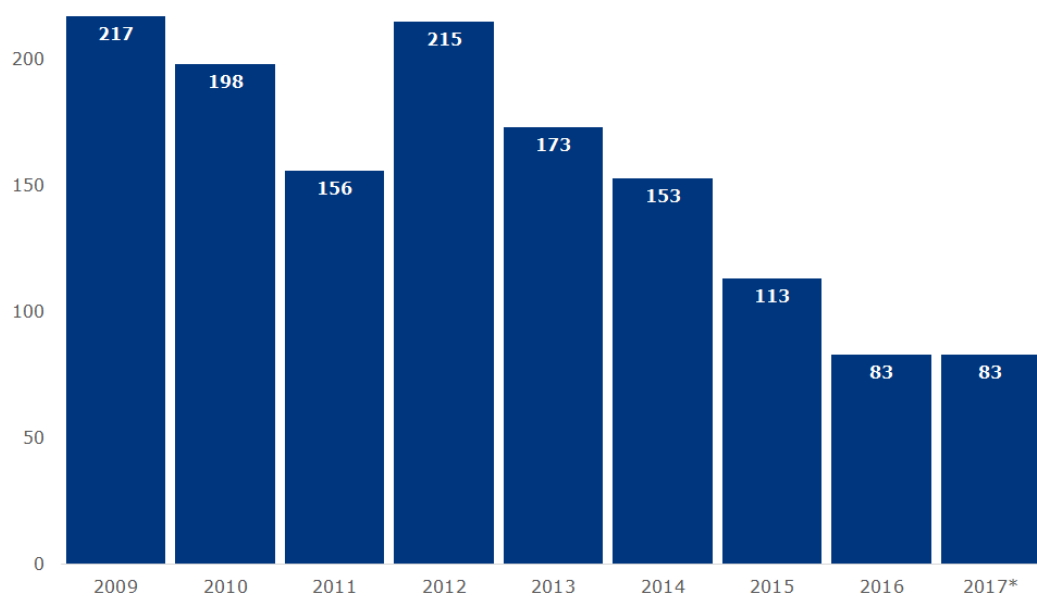
*Stemmingsindicator is een gemiddelde van vier kwartalen

Ondernemersvertrouwen op hoogste punt

Het vertrouwen van ondernemers in de transport- en logistieksector stijgt 5 jaren achtereen naar het hoogste punt sinds 2000. De stemmingsindicator met betrekking tot het niveau van vertrouwen stijgt van 7,4 in 2016 naar 8,1 in 2017. De jaarindicator is een gemiddelde van 4 kwartalen. Het ondernemersvertrouwen is vooral gebaseerd op de verwachtingen ten aanzien van 2018. De orderportefeuille voor het 1^e kwartaal 2018 is bij driekwart van alle bedrijven (zeer) goed gevuld. Op basis hiervan wordt voor het 1^e kwartaal een grote bedrijvigheid verwacht. Van alle ondernemers is 84% positief over wat dit jaar mogelijk te bieden heeft.

Ontwikkeling faillissementen van bedrijven in het goederenvervoer over de weg (2009-2017)

250



*voorlopig cijfer

Bron: CBS

Aantal faillissementen ongewijzigd

Uit CBS cijfers blijkt dat in 2017, net als in 2016, 83 bedrijven in het goederenvervoer over de weg failliet werden verklaard, inclusief eenmansbedrijven (natuurlijke personen). De afname van het aantal faillissementen is dus na 4 jaar gestopt. Maar met het oog op het aantal faillissementen in voorgaande jaren, kunnen we stellen dat het aantal faillissementen, net als in 2016 gering is. Het gemiddeld aantal bedrijven in het goederenvervoer over de weg komt in 2017 uit op 10.801. Vorig jaar werden naast de 83 faillissementen 790 bedrijven opgericht en 510 bedrijven werden opgeheven.

Bijlage - Beoordeling 2017 en verwachting 2018 per deelmarkt of hoofdactiviteit

Hoe beoordeelt u het hele afgelopen jaar 2017?

	Zeergoed jaar	Goed jaar	Nor- maal jaar	Slecht jaar	Zeerslecht jaar	Stem- mings- indicator
Transportdeelmarkt of soort bedrijf:						
Totaal	10%	62%	22%	5%	1%	9,7
Afvalstoffen	13%	63%	22%	3%	0%	10,0
Agrarisch	7%	60%	27%	5%	0%	9,3
Bouwmaterialen	2%	67%	27%	4%	0%	9,2
Containers	6%	58%	29%	8%	0%	8,9
Dieren	38%	38%	13%	6%	6%	10,0
Distributie/groepage int.	20%	59%	18%	2%	0%	10,0
Distributie/groepage nat.	13%	55%	25%	6%	2%	9,4
Exceptioneel	10%	62%	24%	5%	0%	9,7
Expediteur	27%	58%	12%	4%	0%	10,0
Geconditioneerd	7%	61%	23%	10%	0%	9,1
Kiepauto's	9%	73%	14%	5%	0%	10,0
Koeriers	10%	63%	20%	7%	0%	9,7
Melk	0%	85%	15%	0%	0%	10,0
Sierteelt	0%	68%	21%	5%	5%	8,4
Stukgoed int.	12%	58%	27%	4%	0%	9,7
Stukgoed nat.	5%	66%	21%	5%	3%	9,1
Tank/Silo	2%	78%	18%	2%	0%	9,9
Verhuizen	23%	54%	20%	3%	0%	10,0

Hoe ontwikkelde de bedrijvigheid zich in 2017 ten opzichte van 2016

	Gestegen	Gelijk gebleven	Gedaald	Stem- mings- indicator
Transportdeelmarkt of soort bedrijf:				
Totaal	65%	28%	7%	8,7
Afvalstoffen	72%	22%	6%	9,1
Agrarisch	47%	47%	5%	7,8
Bouwmaterialen	69%	27%	4%	9,1
Containers	62%	33%	6%	8,6
Dieren	50%	44%	6%	7,9
Distributie/groepage int.	66%	30%	5%	8,9
Distributie/groepage nat.	78%	17%	5%	9,5
Exceptioneel	76%	24%	0%	9,7
Expediteur	62%	31%	8%	8,5
Geconditioneerd	58%	32%	10%	8,2
Kiepauto's	61%	36%	2%	8,8
Koeriers	70%	17%	13%	8,6
Melk	54%	15%	31%	6,8
Sierteelt	68%	21%	11%	8,7
Stukgoed int.	65%	27%	8%	8,7
Stukgoed nat.	66%	29%	5%	8,8
Tank/Silo	73%	22%	4%	9,3
Verhuizen	71%	17%	11%	8,8

Hoe verwacht u het gehele jaar 2017 financieel af te sluiten?

	Winst	Quitte	Verlies	Stemmings- indicator
Transportdeelmarkt of soort bedrijf:				
Totaal	84%	10%	6%	9,2
Afvalstoffen	90%	7%	3%	9,9
Agrarisch	84%	12%	4%	9,2
Bouwmaterialen	91%	2%	6%	10,1
Containers	84%	9%	7%	9,3
Dieren	67%	13%	20%	7,3
Distributie/groepage int.	84%	16%	0%	9,2
Distributie/groepage nat.	75%	14%	12%	8,2
Exceptioneel	82%	6%	12%	9,1
Expeditie	81%	12%	8%	8,9
Geconditioneerd	82%	11%	7%	9,1
Kiepauto's	89%	8%	3%	9,8
Koeriers	85%	15%	0%	9,3
Melk	85%	15%	0%	9,3
Sierteelt	74%	16%	11%	8,1
Stukgoed int.	88%	8%	4%	9,6
Stukgoed nat.	81%	11%	8%	8,9
Tank/Silo	88%	5%	7%	9,7
Verhuizen	84%	6%	10%	9,2

Wat verwacht u van de bedrijvigheid in 2018 ten opzichte van 2017?

	Hoger dan 2017	Gelijk aan 2017	Lager dan 2017	Stem- mings- indicator
Transportdeelmarkt of soort bedrijf:				
Totaal	44%	50%	6%	7,6
Afvalstoffen	47%	50%	3%	7,9
Agrarisch	29%	62%	9%	6,6
Bouwmaterialen	49%	47%	4%	8,0
Containers	40%	54%	6%	7,4
Dieren	25%	44%	31%	5,2
Distributie/groepage int.	45%	50%	5%	7,8
Distributie/groepage nat.	55%	42%	3%	8,3
Exceptioneel	62%	38%	0%	8,9
Expeditie	42%	58%	0%	7,8
Geconditioneerd	44%	54%	2%	7,8
Kiepauto's	32%	59%	9%	6,8
Koeriers	37%	50%	13%	6,8
Melk	23%	46%	31%	5,1
Sierteelt	21%	74%	5%	6,4
Stukgoed int.	31%	62%	8%	6,8
Stukgoed nat.	39%	55%	5%	7,4
Tank/Silo	62%	36%	2%	8,8
Verhuizen	37%	60%	3%	7,4

Wat verwacht u in 2018 van uw omzet ten opzichte van 2017?

	Hoger dan 2017	Gelijk aan 2017	Lager dan 2017	Stem- mings- indicator
Transportdeelmarkt of soort bedrijf:				
Totaal	50%	44%	7%	7,9
Afvalstoffen	53%	44%	3%	8,3
Agrarisch	36%	55%	9%	7,0
Bouwmaterialen	51%	43%	6%	8,0
Containers	48%	40%	12%	7,5
Dieren	38%	31%	31%	5,8
Distributie/groepage int.	45%	50%	5%	7,8
Distributie/groepage nat.	63%	34%	3%	8,8
Exceptioneel	57%	43%	0%	8,6
Expediteur	58%	42%	0%	8,7
Geconditioneerd	56%	40%	4%	8,4
Kiepauto's	34%	57%	9%	6,9
Koeriers	40%	50%	10%	7,2
Melk	31%	38%	31%	5,5
Sierteelt	42%	53%	5%	7,5
Stukgoed int.	38%	54%	8%	7,2
Stukgoed nat.	50%	45%	5%	8,0
Tank/Silo	67%	29%	4%	8,9
Verhuizen	37%	57%	6%	7,2

Wat is uw algemene (economische bedrijfs-)verwachting voor 2018?

	Zeer goed jaar	Goed jaar	Nor- maal jaar	Slecht jaar	Zeer slecht jaar	Stem- mings- indicator
Transportdeelmarkt of soort bedrijf:						
Totaal	4%	58%	36%	2%	0%	9,0
Afvalstoffen	3%	56%	38%	3%	0%	8,8
Agrarisch	2%	44%	53%	2%	0%	8,0
Bouwmaterialen	2%	65%	31%	2%	0%	9,2
Containers	4%	54%	38%	4%	0%	8,7
Dieren	0%	44%	38%	19%	0%	6,9
Distributie/groepage int.	9%	70%	20%	0%	0%	10,0
Distributie/groepage nat.	2%	63%	36%	0%	0%	9,1
Exceptioneel	5%	67%	29%	0%	0%	9,7
Expediteur	0%	62%	35%	4%	0%	8,7
Geconditioneerd	5%	55%	39%	1%	0%	9,0
Kiepauto's	0%	50%	45%	5%	0%	8,0
Koeriers	3%	57%	37%	3%	0%	8,8
Melk	0%	46%	46%	8%	0%	7,6
Sierteelt	5%	58%	37%	0%	0%	9,3
Stukgoed int.	0%	69%	27%	4%	0%	9,1
Stukgoed nat.	0%	55%	42%	3%	0%	8,4
Tank/Silo	9%	67%	24%	0%	0%	10,0
Verhuizen	3%	63%	34%	0%	0%	9,3

Verwacht u in 2018 uw bedrijf uit te breiden of in te krimpen?

	Personeel			Materieel			Diensten		
	Uitbreiden	Inkrimpen	Gelijk houden	Uitbreiden	Inkrimpen	Gelijk houden	Uitbreiden	Inkrimpen	Gelijk houden
Transportdeelmarkt of soort bedrijf:									
Totaal	44%	4%	52%	33%	4%	63%	34%	2%	64%
Afvalstoffen	48%	0%	52%	30%	0%	70%	38%	0%	63%
Agrarisch	25%	11%	64%	20%	3%	78%	24%	0%	76%
Bouwmaterialen	51%	5%	44%	40%	2%	58%	32%	0%	68%
Containers	41%	0%	59%	31%	0%	69%	25%	3%	72%
Dieren	25%	25%	50%	33%	17%	50%	45%	9%	45%
Distributie/groepage int.	33%	6%	61%	30%	3%	67%	33%	3%	64%
Distributie/groepage nat.	54%	0%	46%	42%	2%	56%	46%	4%	50%
Exceptioneel	53%	0%	47%	35%	0%	65%	45%	0%	55%
Expediteur	52%	8%	40%	53%	0%	47%	38%	0%	63%
Geconditioneerd	51%	7%	42%	40%	9%	51%	44%	5%	52%
Kiepauto's	42%	3%	55%	31%	6%	63%	35%	0%	65%
Koeriers	48%	4%	48%	29%	4%	67%	42%	0%	58%
Melk	42%	25%	33%	0%	25%	75%	9%	18%	73%
Sierteelt	39%	6%	56%	28%	0%	72%	6%	6%	88%
Stukgoed int.	30%	0%	70%	13%	4%	83%	26%	4%	70%
Stukgoed nat.	39%	6%	55%	30%	9%	61%	24%	6%	70%
Tank/Silo	56%	0%	44%	50%	0%	50%	33%	0%	67%
Verhuizen	48%	0%	52%	34%	0%	66%	42%	0%	58%