

Conjunctuur bericht

3^e kwartaal 2018 – Minder positief

INHOUDSOPGAVE

- Lagere bedrijvigheid
- Ook omzetniveau lager
- Forse daling winstniveau
- Positief afgesloten
- Financiële positie sterk
- Prijsniveau vrijwel onveranderd
- Kosten lopen verder op
- Minder enthousiast
- Nog niet vol
- Vertrouwen neemt af
- Laagste niveau in 2 jaar
- Minder druk
- Hoogste punt in 12 jaar
- Economisch klimaat minder gunstig
- Ondernemers Flevoland het meest positief

Beroepsgoederenvervoer over de weg

& logistiek dienstverleners (w.o. expediteurs en verhuizers)

26^e jaargang, nr. 94
Zoetermeer, 10 november 2018

Het ging in het derde kwartaal duidelijk wat minder binnen de transport- en logistieksector. Vergeleken met hetzelfde kwartaal van het vorige jaar vallen de meeste indicatoren een stuk lager uit. Naast de stijgende kosten zien we het niveau van de bedrijvigheid, omzet en winst flink dalen. Het economische klimaat binnen de sector koelt in het derde kwartaal af. De vacaturegraad is opnieuw gestegen en bereikt een recordhoogte. Ondanks de gedaalde bedrijvigheid in het derde kwartaal blijft de vraag naar (goed) personeel groot. Driekwart van alle ondernemers zegt het moeilijk te vinden om vacatures op te vullen. Ondernemers zijn door de bank genomen minder tevreden en het vertrouwen is afgenomen. Het derde kwartaal 2018 wordt door ondernemers een stuk minder positief beoordeeld ten opzichte van negen voorgaande kwartalen.

Ontwikkeling bedrijvigheid

			Hoger	Gelijk	Lager	indicator
2017	III		63,0%	29,1%	7,9%	8,5
	IV		61,5%	30,5%	8,0%	8,4
2018	I		52,0%	36,2%	11,8%	7,7
	II		56,0%	34,7%	9,4%	8,1
	Voorspelling*	III	46,7%	43,5%	9,8%	7,5
2018	III		46,0%	40,3%	13,7%	7,3
	Voorspelling*	IV	40,4%	42,8%	16,8%	6,8

*op basis van voorspelling ondernemers
kwartaal t.o.v. hetzelfde kwartaal in het voorgaande jaar

Bedrijvigheid per grootteklasse of soort bedrijf – Q3-2018

	Hoger	Gelijk	Lager	indicator
Zp	31,1%	62,3%	6,6%	6,9
Klein	34,8%	53,2%	12,0%	6,8
Middel	46,4%	40,5%	13,0%	7,3
Groot	58,9%	23,4%	17,7%	7,8
Binnenlands	44,0%	44,3%	11,7%	7,3
Internationaal	47,3%	37,4%	15,4%	7,3
Transportbedrijf	42,5%	43,2%	14,3%	7,1
Koerier	54,8%	32,3%	12,9%	7,8
Verhuisbedrijf	43,8%	46,9%	9,4%	7,4
Expediteur (zonder eigen transportdiensten)	38,5%	23,1%	38,5%	5,5
Expediteur (met eigen transportdiensten)	44,4%	55,6%	0,0%	7,9
Logistiek dienstverlener (zonder eigen transportdiensten)	40,0%	40,0%	20,0%	6,6
Logistiek dienstverlener (met eigen transportdiensten)	70,6%	23,5%	5,9%	9,1
Totaal	46,0%	40,3%	13,7%	7,3

kwartaal t.o.v. hetzelfde kwartaal in het voorgaande jaar

Lagere bedrijvigheid

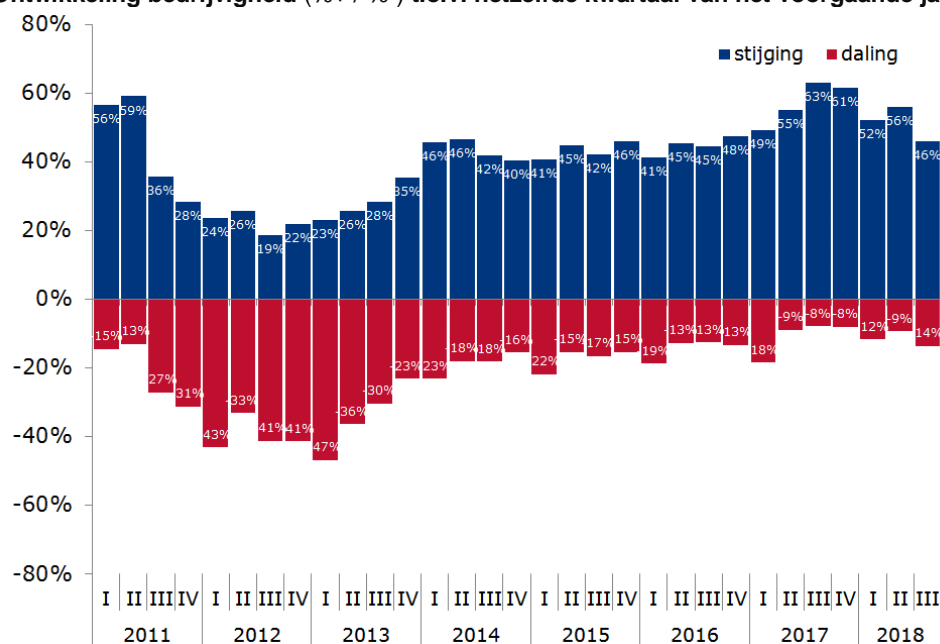
Terwijl voor het 2^e kwartaal 56% van alle ondernemers een hogere bedrijvigheid meldde ten opzichte van hetzelfde kwartaal in 2017, meldt bij de laatste meting over het 3^e kwartaal 46% een hogere bedrijvigheid. Het aantal dat spreekt over een lagere bedrijvigheid stijgt van 9% naar 14%. Het lagere

niveau van bedrijvigheid in het 3^e kwartaal is door ondernemers begin juli voorspeld. De stemmingsindicator van 7,3 valt in de praktijk iets lager uit dan de indicator op basis van de voorspelling met 7,5. Het niveau van bedrijvigheid was in het 3^e kwartaal 2017 overigens uitzonderlijk hoog. Een vergelijk met dit kwartaal geeft al gauw een negatiever beeld, terwijl een stemmingsindicator van 7,3 zoals in het 3^e kwartaal niet laag is. De stemmingsindicator voor het niveau van bedrijvigheid daalt van 8,1 naar 7,3.

Als we alle bedrijven binnen de transport- en logistieksector verdelen in soorten bedrijven, dan zien we dat logistiek dienstverleners (met eigen transportdiensten) wat bedrijvigheid betreft, met een indicator van 9,1 het hoogste scoren. Expediteurs (zonder eigen transportdiensten) scoren met een indicator van 5,5 het laagste.

Bij een verdeling van alle bedrijven in grootteklassen zien we ook verschillen. Zo kennen grote bedrijven met een indicator van 7,8 relatief de hoogste bedrijvigheid in het 3^e kwartaal en kleine bedrijven met een indicator van 6,8 de laagste. Er is dit keer geen verschil in bedrijvigheid tussen bedrijven die overwegend internationaal georiënteerd zijn of overwegend binnenlands georiënteerd zijn. De stemmingsindicator van beide categorieën komt uit op 7,3.

Ontwikkeling bedrijvigheid (%+ / %-) t.o.v. hetzelfde kwartaal van het voorgaande jaar



Ontwikkeling omzet

			Hoger	Gelijk	Lager	indicator
2017	III		60,4%	29,6%	10,0%	8,3
	IV		60,0%	30,9%	9,1%	8,3
2018	I		54,8%	31,4%	13,8%	7,8
	II		59,8%	30,6%	9,6%	8,3
Voorspelling*	III		39,1%	50,5%	10,5%	7,1
2018	III		48,9%	35,3%	15,8%	7,3
Voorspelling*	IV		40,2%	43,8%	16,1%	6,8

*op basis van voorspelling ondernemers
kwartaal t.o.v. hetzelfde kwartaal in het voorgaande jaar

Ook omzetniveau lager

Net als het niveau van bedrijvigheid, valt ook het omzetniveau in het 3^e kwartaal lager uit dan in hetzelfde kwartaal van vorig jaar. Het aantal ondernemers dat een hogere omzet meldt, daalt van 60% naar 49% en het aantal dat een lagere omzet meldt, stijgt van 10% naar 16%. De stemmingsindicator voor het omzetniveau daalt van 8,3 naar 7,3.

Als we alle bedrijven in grootteklassen indelen, dan zien we dat grote bedrijven met een indicator van 8,1 het hoogste omzetniveau behaalden. Kleine bedrijven behaalden met een indicator van 6,7 relatief het laagste omzetniveau.

Begripsomschrijving:

Categorie bedrijven:

ZZP (Zelfstandige ondernemer Zonder Personeel)
Klein (<5 vrachtauto's of personeelsleden)
Middel (5-50 vrachtauto's of personeelsleden)
Groot (>50 vrachtauto's of personeelsleden)
Binnenlands (≥75% omzet uit binnenlandse activiteiten)
Internationaal (≥ 75% omzet uit internationale activiteiten)

De **Stemmingsindicator** zoals in dit bericht bedoeld, stelt TLN samen uit het percentage positieve en negatieve respondenten ten opzichte van het totaal aantal respondenten, waarbij de uitkomst wordt gewogen.

Bedrijvigheid = Mate waarin personeel en materieel actief worden ingezet (hoog/laag) voor het uitvoeren van het aantal toegewonnen/afgenomen opdrachten

Omzet = Totaal van alle opbrengsten, behaald uit uitgevoerde opdrachten in een bepaalde periode

Winst = Restant van alle opbrengsten minus alle kosten in een bepaalde periode

Prijzen = Prijs per eenheid (km, uur, m2, etc.) die afgesproken en gerekend wordt voor een uitgevoerde opdracht

Vertrouwen (ondernemersvertrouwen) = Mate waarin de ondernemer rekent op een bedrijfseconomisch goede/slechte komende periode

Kostprijs = Totaal van alle gemaakte kosten om een opdracht uit te kunnen voeren

Vacaturegraad = aantal vacatures ten opzichte van het aantal ingevulde arbeidsplaatsen, als percentage weergegeven

Kwartaalbasis = Kwartaal vergeleken met voorgaand kwartaal

Jaarbasis = Kwartaal vergeleken met hetzelfde kwartaal van voorgaand jaar

Afronding
 In enkele tabellen valt de som van percentages hoger of lager uit dan 100%. Dit heeft te maken met de automatische afronding in spreadsheets.

Niet representatief
 De uitkomsten per soort bedrijf of per transportdeelmarkt en de uitkomsten per provincie zijn niet representatief en geven alleen een indicatie van de mogelijke economische ontwikkeling binnen een bepaalde categorie of provincie.

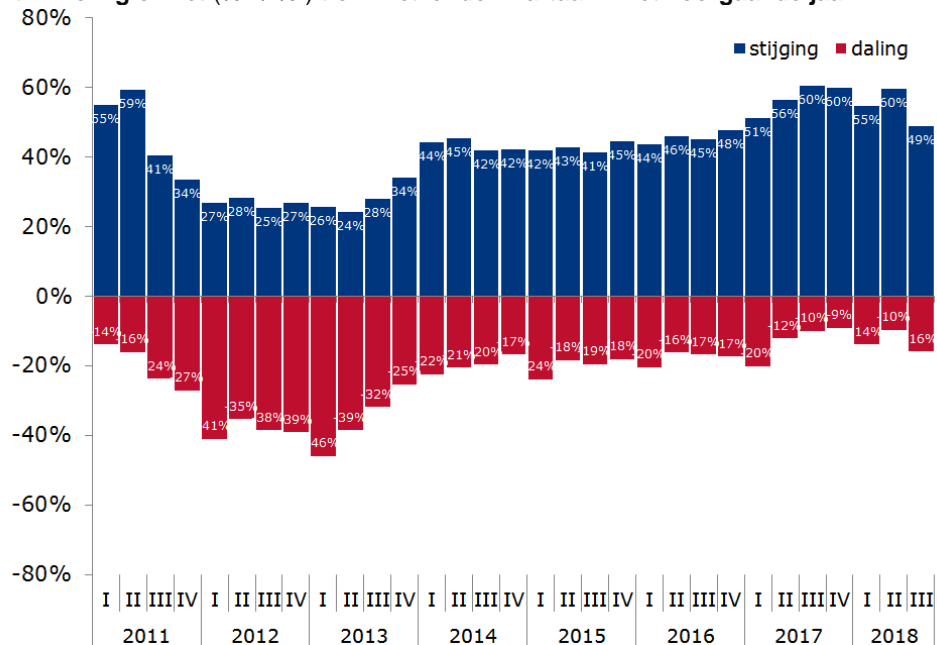
Ook per soort bedrijf zijn de verschillen groot. Het hoogste omzetsniveau zien we met een stemmingsindicator van 8,5 bij logistiek dienstverleners (met eigen transportdiensten). Relatief het laagste omzetsniveau zien we met een indicator van 6,3 bij expeditiebedrijven (zonder eigen transportdiensten). Het verschil in omzetsniveau tussen binnenlandse en internationale bedrijven is niet groot. De stemmingsindicator voor binnenlandse bedrijven komt uit op 7,2 en voor internationale bedrijven op 7,4.

Omzet per grootteklasse of soort bedrijf – Q3-2018

	Hoger	Gelijk	Lager	indicator
Zzp	39,3%	52,5%	8,2%	7,2
Klein	34,8%	51,9%	13,3%	6,7
Middel	49,7%	33,7%	16,6%	7,3
Groot	64,5%	18,5%	16,9%	8,1
Binnenlands	46,4%	38,9%	14,7%	7,2
Internationaal	51,6%	31,9%	16,5%	7,4
Transportbedrijf	47,6%	36,3%	16,1%	7,2
Koerier	51,6%	32,3%	16,1%	7,5
Verhuisbedrijf	43,8%	31,3%	25,0%	6,5
Expeditie (zonder eigen transportdiensten)	38,5%	38,5%	23,1%	6,3
Expeditie (met eigen transportdiensten)	44,4%	55,6%	0,0%	7,9
Logistiek dienstverlener (zonder eigen transportdiensten)	50,0%	30,0%	20,0%	7,2
Logistiek dienstverlener (met eigen transportdiensten)	62,7%	29,4%	7,8%	8,5
Totaal	48,9%	35,3%	15,8%	7,3

kwartaal t.o.v. hetzelfde kwartaal in het voorgaande jaar

Ontwikkeling omzet (%+ / %-) t.o.v. hetzelfde kwartaal in het voorgaande jaar



Ontwikkeling winst

		Hoger	Gelijk	Lager	indicator
2017	III	44,0%	38,9%	17,2%	7,0
	IV	46,5%	37,9%	15,6%	7,2
2018	I	38,4%	41,5%	20,0%	6,5
	II	41,3%	37,0%	21,7%	6,6
Voorspelling*	III	29,7%	54,1%	16,2%	6,2
2018	III	32,1%	41,1%	26,8%	5,8
Voorspelling*	IV	28,9%	50,8%	20,3%	6,0

*op basis van voorspelling ondernemers
 kwartaal t.o.v. hetzelfde kwartaal in het voorgaande jaar

Forse daling winstniveau

Anders dan de voorspellingen met betrekking tot de bedrijvigheid en de omzet, die beide niet ver van de praktijk lagen, ligt de voorspelling met betrekking tot de winst verder van de praktijk. Van alle ondernemers voorspelde 30% een hogere, 54% een gelijke, en 16% een lagere winst. Maar in de praktijk meldt 32% een hogere, 41% een gelijke, en 27% een lagere winst. In plaats van een stemmingsindicator van 6,2 op basis van de voorspelling, komt de indicator in de praktijk uit op 5,8.

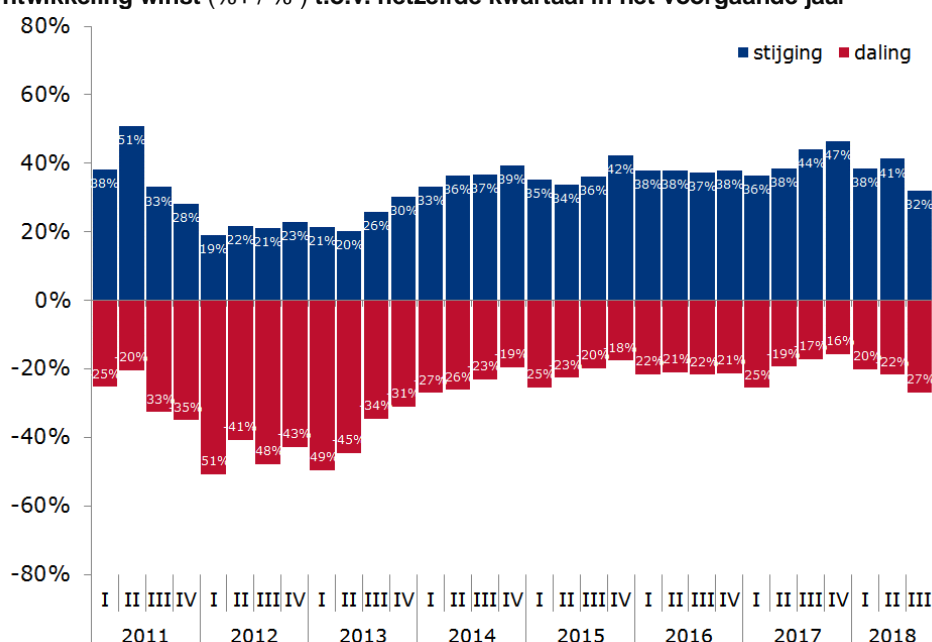
Het winstniveau laat vergeleken met het 3^e kwartaal van vorig jaar een forse daling zien. Het aantal ondernemers dat een hogere winst meldt, daalt van 41% naar 32%. Het aantal dat een lagere winst meldt, stijgt van 22% naar 27%. Dit resulteert in een daling van de stemmingsindicator voor het winstniveau van 6,6 naar 5,8. Als we kijken naar de verdeling van bedrijven in grootteklassen, dan is het verschil in winstniveau niet groot. Het winstniveau bij kleine bedrijven staat met een stemmingsindicator van 5,9 het hoogste, bij de groep zzp-ers staat het winstniveau met een indicator van 5,6 het laagste. Het verschil in winstniveau tussen binnenlandse en internationale bedrijven is groter dan het verschil tussen het niveau van bedrijvigheid en omzet. De stemmingsindicator met betrekking tot het winstniveau komt voor binnenlandse bedrijven uit op 6,1 en voor internationale bedrijven op 5,7.

Winst per grootteklasse of soort bedrijf – Q3-2018				
	Hoger	Gelijk	Lager	indicator
Zp	23,0%	55,7%	21,3%	5,6
Klein	27,8%	51,3%	20,9%	5,9
Middel	32,2%	40,2%	27,5%	5,8
Groot	37,1%	30,6%	32,3%	5,8
Binnenlands	34,1%	43,1%	22,8%	6,1
Internationaal	33,0%	37,4%	29,7%	5,7
Transportbedrijf	29,5%	43,6%	26,9%	5,6
Koerier	41,9%	32,3%	25,8%	6,4
Verhuisbedrijf	43,8%	28,1%	28,1%	6,4
Expediteur (zonder eigen transportdiensten)	23,1%	38,5%	38,5%	4,7
Expediteur (met eigen transportdiensten)	55,6%	33,3%	11,1%	7,9
Logistiek dienstverlener (zonder eigen transportdiensten)	30,0%	40,0%	30,0%	5,5
Logistiek dienstverlener (met eigen transportdiensten)	43,1%	35,3%	21,6%	6,7
Totaal	32,1%	41,1%	26,8%	5,8

kwartaal t.o.v. hetzelfde kwartaal in het voorgaande jaar

Als we soorten bedrijven onder de loep nemen, dan ligt het winstniveau met een indicator van 7,9 het hoogste bij expeditebedrijven (met eigen transportdiensten) en relatief het laagste bij expeditebedrijven (zonder eigen transportdiensten), met een indicator van 4,7.

Ontwikkeling winst (%+ / %-) t.o.v. hetzelfde kwartaal in het voorgaande jaar



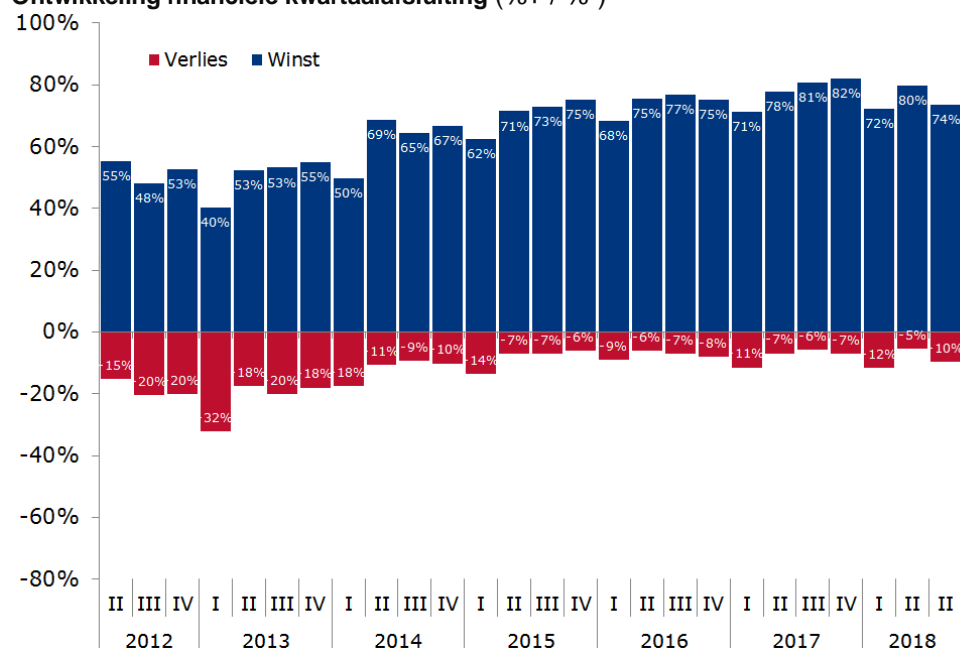
Ontwikkeling financiële kwartaalafsluiting

	2015			2016			2017			2018			
	III	IV	I	II	III	IV	I	II	III	IV	I	II	III
Winst	73%	75%	68%	75%	77%	75%	71%	78%	81%	82%	72%	80%	73%
Quitte	20%	19%	23%	18%	16%	17%	17%	15%	14%	11%	16%	15%	17%
Verlies	7%	6%	9%	6%	7%	8%	11%	7%	6%	7%	12%	5%	10%
Indicator:	8,0	8,3	7,5	8,3	8,4	8,3	7,8	8,6	8,9	9,0	7,9	8,8	8,1

Positief afgesloten

Het 3^e kwartaal 2018 is gemiddeld genomen positief afgesloten, maar wel minder positief vergeleken met het voorgaande kwartaal. Van alle bedrijven binnen de transport- en logistieksector heeft 73% het 3^e kwartaal positief afgesloten, 17% speelde quitte en 10% sloot negatief af. In het voorgaande 2^e kwartaal sloot 80% af met winst, 15% speelde quitte en 5% sloot af met verlies. De stemmingsindicator voor de financiële kwartaalafsluiting daalt van 8,8 naar 8,1.

Ontwikkeling financiële kwartaalafsluiting (%+ / %-)



Financiële kwartaalafsluiting per grootteklasse of soort bedrijf – Q3-2018

	Winst	Quitte	Verlies	indicator
Zzp	89,3%	7,1%	3,6%	9,8
Klein	80,7%	15,0%	4,3%	8,9
Middel	69,8%	18,5%	11,7%	7,7
Groot	74,8%	14,3%	10,9%	8,2
Binnenlands	75,1%	16,9%	8,0%	8,3
Internationaal	80,7%	12,0%	7,2%	8,9
Transportbedrijf	73,1%	16,8%	10,1%	9,0
Koerier	70,4%	25,9%	3,7%	9,2
Verhuisbedrijf	79,3%	17,2%	3,4%	9,7
Expeditie (zonder eigen transportdiensten)	83,3%	8,3%	8,3%	9,6
Expeditie (met eigen transportdiensten)	42,9%	42,9%	14,3%	7,1
Logistiek dienstverlener (zonder eigen transportdiensten)	50,0%	30,0%	20,0%	7,2
Logistiek dienstverlener (met eigen transportdiensten)	78,7%	10,6%	10,6%	9,2
Totaal	73,5%	16,8%	9,7%	9,0

kwartaal t.o.v. hetzelfde kwartaal in het voorgaande jaar

Van alle zzp-ers heeft 89% het 3^e kwartaal met winst afgesloten, 7% speelde quitte en 4% sloot het kwartaal af met verlies. Met een stemmingsindicator van 9,8 heeft de groep zzp-ers relatief de beste financiële kwartaalafsluiting gerealiseerd. De groep middelgrote bedrijven heeft met een indicator van 7,7 in relatie tot andere grootteklassen de minste financiële afsluiting gerealiseerd.

De stemmingsindicator van bedrijven met overwegend binnenlandse activiteiten komt uit op 8,3 en bij bedrijven met overwegend internationale activiteiten op 8,9.

Ontwikkeling financiële positie van het bedrijf (volgens oordeel ondernemers)

	2016		2017			2018				
	III	IV	I	II	III	IV	I	II	III	
Zeer sterk (ruim voldoende cashflow, ruim voldoende eigen vermogen)	13,5%	11,7%	11,1%	11,9%	13,7%	16,1%	15,8%	14,7%	11,5%	
Sterk (voldoende cashflow, voldoende eigen vermogen)	50,5%	48,2%	52,9%	51,5%	53,8%	52,7%	51,4%	51,9%	50,5%	
Noch sterk, noch zwak	28,3%	33,5%	28,5%	28,4%	26,0%	25,6%	28,1%	29,1%	29,7%	
Zwak (onvoldoende cashflow, onvoldoende eigen vermogen)	6,4%	5,4%	6,2%	6,9%	5,3%	4,7%	3,9%	3,9%	7,3%	
Zeer zwak (bijna geen of geen cashflow, bijna geen of geen eigen vermogen)	1,3%	1,2%	1,3%	1,3%	1,1%	0,9%	0,8%	0,4%	1,0%	
indicator:	9,3	9,0	9,2	9,1	9,6	9,8	9,8	9,7	9,0	

Financiële positie sterk

De financiële positie van bedrijven binnen de sector transport en logistiek is volgens de ondernemers zelf gemiddeld sterk, maar minder sterk dan in het voorgaande kwartaal. Het aantal ondernemers dat spreekt over een 'zeer sterke' financiële positie, waarbij ruim voldoende eigen vermogen en cashflow aanwezig is, krimpt van 15% in het 2^e kwartaal naar 12% in het 3^e kwartaal. Het aantal dat spreekt over een 'sterke' financiële positie krimpt van 52% naar 51%, het aantal dat spreekt over een 'noch sterke, noch zwakke' financiële positie stijgt van 29% naar 30%, het aantal dat spreekt over een 'zwakke' financiële positie stijgt van 4% naar 7% en het aantal dat spreekt over een 'zeer zwakke' financiële positie stijgt van 0,4% naar 1,0%. De stemmingsindicator met betrekking tot de financiële positie daalt van 9,7 naar 9,0.

Financiële positie per grootteklasse of soort bedrijf – Q3-2018

	Ze er sterk	Sterk	Sterk noch zwak	Zwak	Ze er zwak	indicator
Zzp	16,9%	54,2%	22,0%	6,8%	0,0%	10,0
Klein	12,1%	47,7%	34,2%	5,4%	0,7%	9,1
Middel	9,8%	49,4%	30,5%	8,8%	1,5%	8,6
Groot	15,4%	56,9%	22,0%	5,7%	0,0%	10,0
Binnenlands	12,6%	51,6%	29,2%	5,3%	1,3%	9,3
Internationaal	11,1%	53,3%	24,4%	10,0%	1,1%	9,0
Transportbedrijf	11,1%	48,9%	32,5%	6,6%	0,9%	9,0
Koerier	10,3%	48,3%	17,2%	20,7%	3,4%	7,8
Verhuisbedrijf	12,9%	61,3%	19,4%	6,5%	0,0%	9,9
Expediteur zet	15,4%	53,8%	30,8%	0,0%	0,0%	10,0
Expediteur met	12,5%	50,0%	25,0%	0,0%	12,5%	8,3
Logistiek dienstverlener zet	30,0%	20,0%	40,0%	10,0%	0,0%	9,4
Logistiek dienstverlener met	8,0%	64,0%	20,0%	8,0%	0,0%	9,5
Totaal	11,5%	50,5%	29,7%	7,3%	1,0%	9,0

met = met eigen transportdiensten, zet = zonder eigen transportdiensten

Per grootteklasse kennen zzp-ers en grote bedrijven met beide een indicator van 10,0 gemiddeld de sterkste financiële positie. Middelgrote bedrijven kennen in relatie tot andere categorieën, met een indicator van 8,6 de minst sterke financiële positie. Het verschil tussen binnenlandse en internationale bedrijven is niet groot. De stemmingsindicator bij binnenlandse bedrijven komt uit op 9,3 en bij internationale bedrijven op 9,0.

Per soort bedrijf kennen expediteurs (zonder eigen transportdiensten) met een stemmingsindicator van 10,0 de sterkste financiële positie. Koeriers kennen met een indicator van 7,8 relatief de minst sterke financiële positie.

Ontwikkeling prijzen

			Hoger	Gelijk	Lager	indicator
2017	III		52,0%	45,7%	2,3%	8,2
	IV		53,3%	45,3%	1,5%	8,3
2018	I		69,5%	29,6%	0,9%	9,3
	II		71,5%	27,7%	0,9%	9,4
Voorspelling*	II		25,5%	73,8%	0,7%	6,9
2018	III		69,0%	30,2%	0,8%	9,3
	Voorspelling*	III	26,9%	72,1%	1,0%	6,9

*op basis van voorspelling ondernemers
kwartaal t.o.v. hetzelfde kwartaal in het voorgaande jaar

Prijsniveau vrijwel onveranderd

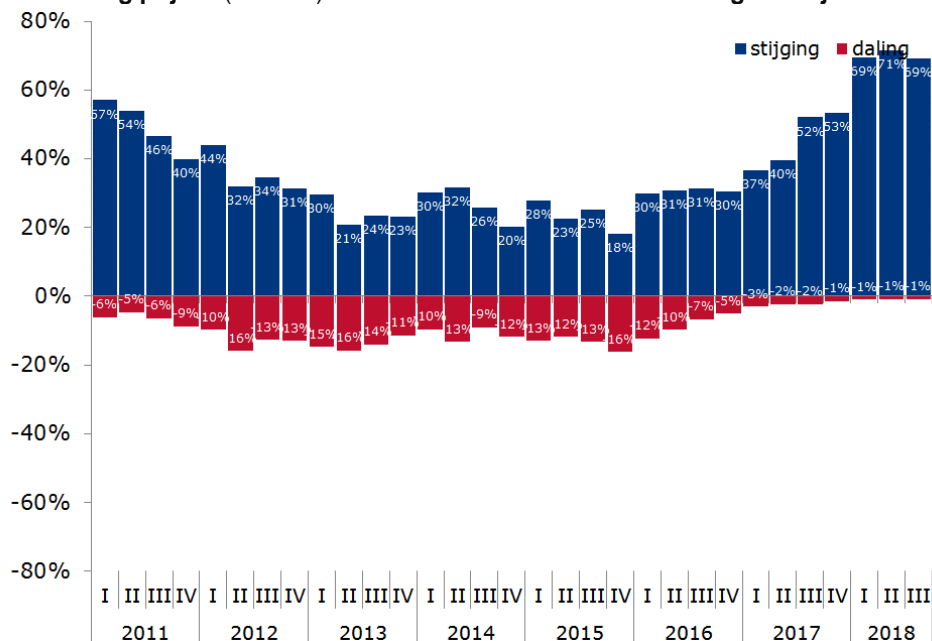
Het prijsniveau is in 3^e kwartaal 2018 met een stemmingsindicator van 9,3 ten opzichte van hetzelfde kwartaal in 2017, toen de indicator uitkwam op 9,4 een fractie lager. Het aantal ondernemers dat hogere prijzen meldt, daalt van 72% naar 69%, het aantal dat gelijke prijzen meldt, stijgt van 28% naar 30% en het aantal dat lagere prijzen meldt, blijft met 1% gelijk. Driekwart van de ondernemers is niet tevreden over de huidige prijzen. De verhoging van het prijsniveau in het 3^e kwartaal is waarschijnlijk, net als in het 2^e kwartaal, het gevolg van alleen het compenseren van de gestegen brandstofprijzen. De stemmingsindicator voor het prijsniveau is bij binnenlandse bedrijven met 9,0 een stuk lager dan de indicator bij internationale bedrijven met 9,7.

Prijzen per grootteklasse of soort bedrijf – Q3-2018

	Hoger	Gelijk	Lager	indicator
Zzp	42,6%	55,7%	1,6%	7,8
Klein	51,9%	47,5%	0,6%	8,3
Middel	68,0%	30,8%	1,2%	9,2
Groot	93,5%	6,5%	0,0%	10,0
Binnenlands	64,4%	35,0%	0,6%	9,0
Internationaal	75,8%	24,2%	0,0%	9,7
Transportbedrijf	69,4%	30,2%	0,4%	9,3
Koerier	51,6%	48,4%	0,0%	8,3
Verhuisbedrijf	68,8%	25,0%	6,3%	8,9
Expediteur (zonder eigen transportdiensten)	100,0%	0,0%	0,0%	10,0
Expediteur (met eigen transportdiensten)	44,4%	55,6%	0,0%	7,9
Logistiek dienstverlener (zonder eigen transportdiensten)	50,0%	50,0%	0,0%	8,3
Logistiek dienstverlener (met eigen transportdiensten)	78,4%	21,6%	0,0%	9,8
Totaal	69,0%	30,2%	0,8%	9,3

kwartaal t.o.v. hetzelfde kwartaal in het voorgaande jaar

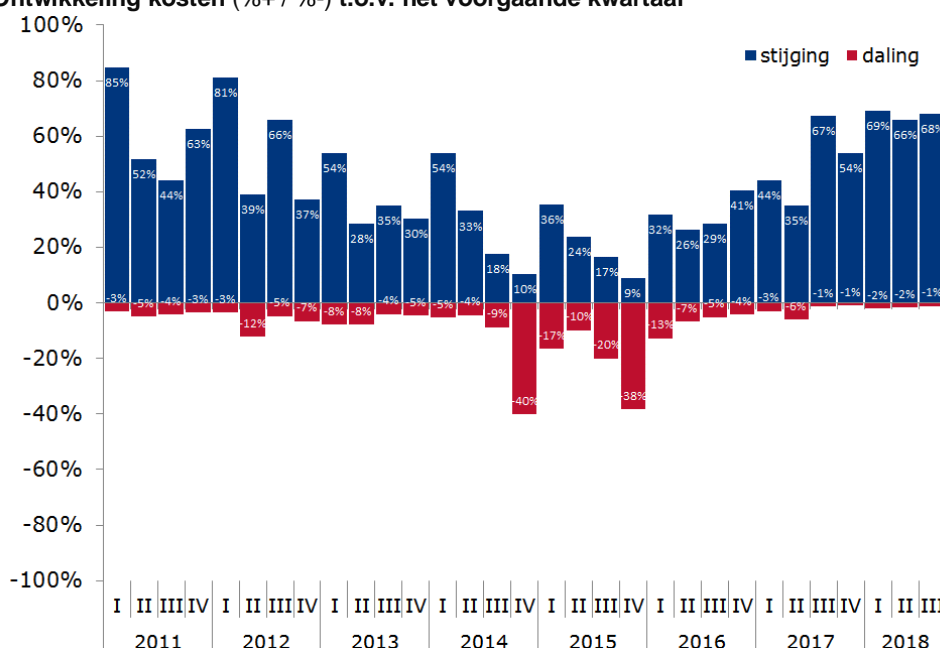
Ontwikkeling prijzen (%+ / %-) t.o.v. hetzelfde kwartaal in het voorgaande jaar



- 7 -

Per grootteklasse bekeken, zien we dat grote bedrijven, met een stemmingsindicator van 10,0 het hoogste prijsniveau hebben gehaald en zzp-ers met een indicator van 7,8 het laagste prijsniveau. Per soort bedrijf scoren expediteurs (zonder eigen transportdiensten) qua prijsniveau, met een indicator van 10,0 het hoogste. Expediteurs (met eigen transportdiensten) scoren met een indicator van 7,9 relatief het laagste.

Ontwikkeling kosten (%+ / %-) t.o.v. het voorgaande kwartaal



Kosten lopen verder op

Het kostenniveau ligt in het 3^e kwartaal iets hoger dan in het 2^e kwartaal. De ontwikkeling van de kostprijs wordt naast 'efficiency' voor het grootste deel beïnvloed door stijgende of dalende prijzen. Aangezien binnen de sector transport en logistiek $\pm 70\%$ van de bedrijven een transportbedrijf is, is de invloed van brandstofprijzen groot. Zo is de dieselprijs in het 3^e kwartaal 2018 ten opzichte van hetzelfde kwartaal in 2017 met 5% gestegen. Van alle ondernemers binnen de sector geeft 68% aan dat de kostprijs is gestegen ten opzichte van het voorgaande kwartaal, 31% geeft aan dat deze gelijk is gebleven en 1% geeft een daling aan. Van de ondernemers die aangeven dat de kosten zijn gestegen, zegt 92% dat dit onder andere is veroorzaakt door de stijgende brandstofprijzen. Daarnaast geeft 64% aan dat stijgende personeelskosten ook debet zijn aan de gestegen kostprijs en 23% van alle ondernemers geeft aan dat de kosten voor reparatie en onderhoud van materieel in het 3^e kwartaal zijn gestegen.

Ontwikkeling beoordeling ondernemers afgesloten kwartaal

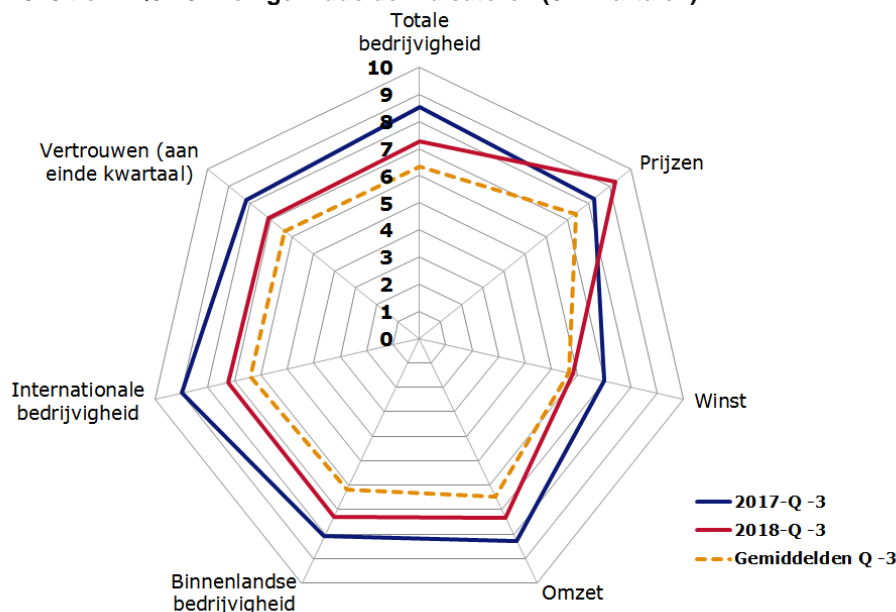
	2016		2017				2018		
	III	IV	I	II	III	IV	I	II	III
Zeer goed kwartaal	7,3%	7,1%	8,2%	8,2%	6,5%	12,0%	9,9%	10,6%	4,7%
Goed kwartaal	39,2%	41,4%	40,2%	47,4%	46,8%	52,6%	40,4%	43,8%	37,6%
Normaal kwartaal*	40,9%	36,5%	34,9%	32,7%	37,8%	27,4%	37,3%	35,3%	41,8%
Slecht kwartaal	10,8%	13,9%	14,4%	11,3%	8,6%	7,8%	11,8%	9,8%	15,2%
Zeer slecht kwartaal	1,7%	1,1%	2,3%	0,3%	0,4%	0,2%	0,6%	0,4%	0,8%
Indicator:	7,7	7,7	7,6	8,4	8,3	9,3	8,1	8,5	7,2

* Naar verwachting, zoals een kwartaal behoort te zijn

Minder enthousiast

Ondernemers zijn minder enthousiast over het 3^e kwartaal 2018 dan over 9 voorgaande kwartalen. Het ondernemersoordeel over het afgelopen kwartaal is met een stemmingsindicator van 7,2 na het 1^e kwartaal 2016 niet zo laag geweest. Het aantal ondernemers dat spreekt over een 'zeer goed' kwartaal daalt van 11% in het 2^e kwartaal naar 5% in het 3^e kwartaal. Het aantal dat spreekt over een 'goed' kwartaal daalt van 44% naar 38%, het aantal dat spreekt over een 'normaal' kwartaal (zoals een 3^e kwartaal normaal verloopt) neemt toe van 35% naar 42%. Het aantal ondernemers met een negatief oordeel (slecht kwartaal) stijgt van 10% naar 15% en het aantal ondernemers met een zeer negatief oordeel stijgt van 0,4% naar 0,8%. De stemmingsindicator met betrekking tot het kwartaaloordeel daalt van 8,5 naar 7,2.

Q3-2018 t.o.v. Q3-2017 en gemiddelde indicatoren (3^e kwartalen)



Behalve de stemmingsindicator met betrekking tot het prijsniveau vallen alle andere belangrijke indicatoren in het 3^e kwartaal 2018 lager uit dan die in hetzelfde kwartaal van vorig jaar.

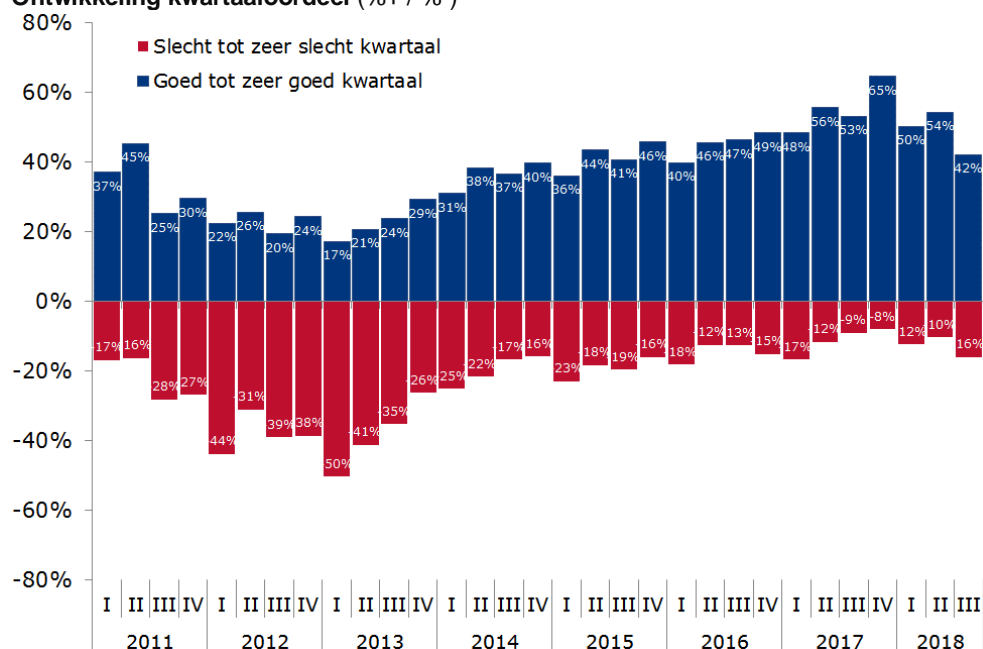
Als we kijken naar de bedrijven per grootteklasse, dan is het kwartaaloordeel van zzp-ers en ondernemers bij kleine bedrijven met beide een stemmingsindicator van 7,5 het meest positief. Ondernemers bij grote bedrijven zijn met een indicator van 7,0 iets minder enthousiast over het 3^e kwartaal. Ondernemers bij binnenlandse bedrijven oordelen met een stemmingsindicator van 7,6 vele malen positiever dan ondernemers bij internationale bedrijven met een indicator van 6,6.

Kwartaaloordeel per grootteklasse of soort bedrijf – Q3-2018

	Zeer goed	Goed	Normaal*	Slecht	Zeer slecht	indicator
Zzp	1,6%	41,0%	49,2%	8,2%	0,0%	7,5
Klein	3,2%	38,6%	48,7%	9,5%	0,0%	7,5
Middel	4,7%	37,6%	41,1%	15,1%	1,5%	7,1
Groot	6,5%	36,3%	34,7%	22,6%	0,0%	7,0
Binnenlands	4,5%	41,0%	42,5%	11,4%	0,6%	7,6
Internationaal	6,6%	27,5%	47,3%	17,6%	1,1%	6,6
Transportbedrijf	4,0%	36,6%	43,6%	14,8%	1,1%	7,0
Koerier	12,9%	32,3%	38,7%	16,1%	0,0%	7,8
Verhuisbedrijf	3,1%	50,0%	37,5%	9,4%	0,0%	8,1
Expeditie met	15,4%	15,4%	30,8%	38,5%	0,0%	5,9
Expeditie met	0,0%	33,3%	66,7%	0,0%	0,0%	7,3
Logistiek dienstverlener met	10,0%	30,0%	20,0%	40,0%	0,0%	6,1
Logistiek dienstverlener met	3,9%	47,1%	35,3%	13,7%	0,0%	7,8
Totaal	4,7%	37,6%	41,8%	15,2%	0,8%	7,2

* Naar verwachting, zoals een kwartaal behoort te zijn
met = met eigen transportdiensten, zet = zonder eigen transportdiensten

Ontwikkeling kwartaaloordeel (%+ / %-)



Ontwikkeling orderportefeuille voor komende periode

Aantal opdrachten:	2017				2018			
	I	II	III	IV	I	II	III	IV
Zeer veel	4,3%	6,3%	8,5%	11,0%	8,7%	10,7%	9,6%	6,5%
Veel	51,4%	59,9%	62,1%	61,2%	66,1%	63,4%	63,1%	55,2%
Niet veel, niet weinig	38,1%	29,4%	26,3%	24,1%	22,0%	23,9%	25,0%	32,7%
Weinig	4,6%	3,5%	2,3%	3,3%	3,0%	1,9%	2,3%	4,9%
Zeer weinig	1,6%	0,9%	0,8%	0,4%	0,2%	0,2%	0,0%	0,7%
Indicator:	8,4	9,2	9,6	9,9	9,9	10,0	9,9	8,9

Nog niet vol

Anders dan in 5 voorgaande kwartalen zit de orderportefeuille dit keer niet bomvol met orders. Het aantal ondernemers dat spreekt over 'zeer veel' orders voor de komende periode daalt van 10% in het 2^e kwartaal naar 7% in het 3^e kwartaal, het aantal dat spreekt over 'veel' orders daalt van 63% naar 55%, het aantal dat spreekt over 'niet veel, niet weinig' orders stijgt van 25% naar 33% en het aantal dat spreekt over '(zeer) weinig' orders stijgt van 2% naar 6%. De stemmingsindicator met betrekking tot de ordervoorraad daalt van 9,9 naar 8,9. Dit betekent de minst gevulde orderportefeuille sinds het 1^e kwartaal 2017.

Orderportefeuille per grootteklasse of soort bedrijf – Q3-2018

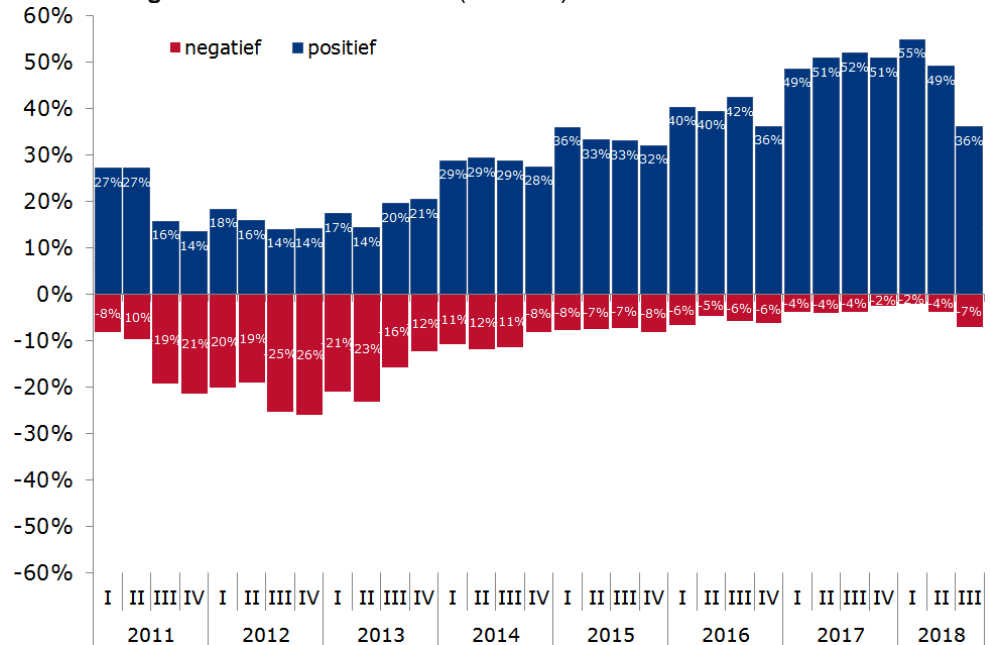
	Zeer veel	Veel	Neutraal*	Weinig	Zeer weinig	indicator
Zzp	6,0%	66,0%	24,0%	2,0%	2,0%	9,5
Klein	5,3%	57,6%	29,5%	6,8%	0,8%	8,8
Middel	4,3%	53,3%	36,5%	4,9%	1,0%	8,5
Groot	13,3%	57,5%	26,7%	2,5%	0,0%	10,0
Binnenlands	6,5%	54,9%	33,4%	4,4%	0,7%	8,9
Internationaal	5,8%	60,5%	26,7%	5,8%	1,2%	9,0
Transportbedrijf	5,6%	55,3%	33,7%	4,6%	0,7%	8,8
Koerier	8,3%	45,8%	33,3%	12,5%	0,0%	8,3
Verhuisbedrijf	3,2%	67,7%	25,8%	3,2%	0,0%	9,4
Expediteur zet	0,0%	60,0%	30,0%	10,0%	0,0%	8,3
Expediteur met	0,0%	50,0%	50,0%	0,0%	0,0%	8,3
Logistiek dienstverlener zet	20,0%	30,0%	40,0%	10,0%	0,0%	8,8
Logistiek dienstverlener met	10,6%	57,4%	31,9%	0,0%	0,0%	9,8
Totaal	6,5%	55,2%	32,7%	4,9%	0,7%	8,9

* Niet veel, maar ook niet weinig

met = met eigen transportdiensten, zet = zonder eigen transportdiensten

De orderportefeuille bij binnenlandse bedrijven verschilt met een indicator van 8,9 minimaal van de orderportefeuille bij internationale bedrijven met een indicator van 9,0. Grote bedrijven tellen met een indicator van 10,0 het grootste aantal bedrijven dat aangeeft over (zeer) veel orders te beschikken. Middelgrote bedrijven, met een indicator van 8,5 tellen relatief het minste aantal bedrijven dat beschikt over (zeer) veel orders. Als we kijken naar soorten bedrijven, dan is de orderportefeuille bij logistiek dienstverleners (met eigen transportdiensten) met een indicator van 9,8 het beste gevuld. Relatief de dunste orderportefeuille zien we bij koeriers, en expediteurs (met en zonder eigen transportdiensten) met ieder een stemmingsindicator van 8,3.

Ontwikkeling ondernemersvertrouwen (%+ / %-)



Ontwikkeling ondernemersvertrouwen

	2016		2017				2018		
	IV	I	II	III	IV	I	II	III	
Veel vertrouwen	36,2%	48,6%	50,9%	52,0%	51,0%	54,9%	49,2%	36,1%	
Afwachtend/neutraal	57,6%	47,6%	45,1%	44,2%	46,7%	43,0%	47,0%	56,9%	
Weinig vertrouwen	6,1%	3,8%	3,9%	3,7%	2,4%	2,1%	3,7%	6,9%	
Indicator:	7,2	8,0	8,1	8,2	8,2	8,4	8,0	7,1	

Vertrouwen neemt af

Nog niet alarmerend, maar het ondernemersvertrouwen binnen de sector transport en logistiek is in het 3^e kwartaal flink afgenomen. Het aantal ondernemers dat zijn vertrouwen uitspreekt, daalt van 49% naar 35%, het aantal neutrale ondernemers stijgt van 47% naar 57% en het aantal negatieve ondernemers met weinig vertrouwen stijgt van 4% naar 7%. Hiermee daalt de stemmingsindicator met betrekking tot het niveau van vertrouwen van 8,0 naar 7,1. Het vertrouwen bereikt hiermee het laagste punt in 2 jaar.

Zzp-ers en ondernemers bij kleine bedrijven hebben met ieder een stemmingsindicator van 7,3 nog het meeste vertrouwen in de huidige stand van de economie en de ontwikkeling ervan in de nabije toekomst. Relatief het minste vertrouwen hebben ondernemers bij grote bedrijven met een indicator van 7,0. Opvallend is het verschil in het vertrouwen van ondernemers bij binnenlands en internationaal georiënteerde bedrijven. Bij binnenlandse bedrijven komt de stemmingsindicator voor het vertrouwen uit op 7,5 en bij internationale bedrijven op 6,7.

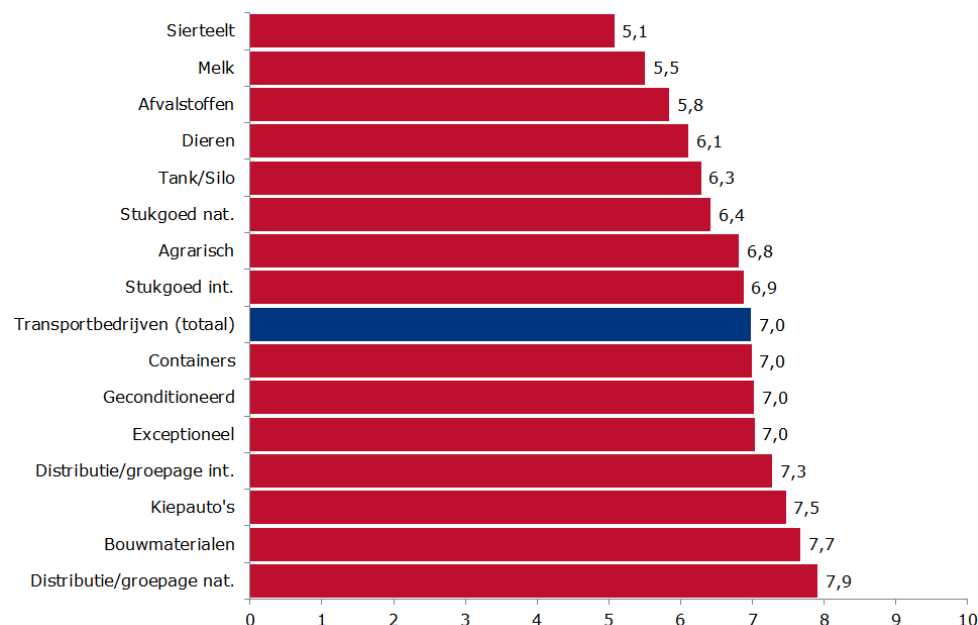
Ondernemersvertrouwen per grootteklasse of soort bedrijf – Q3-2018

	Veel	Neutraal	Weinig	indicator
Zzp	37,3%	57,6%	5,1%	7,3
Klein	38,0%	56,7%	5,3%	7,3
Middel	36,0%	56,5%	7,5%	7,1
Groot	34,1%	58,5%	7,3%	7,0
Binnenlands	40,8%	54,3%	4,9%	7,5
Internationaal	28,4%	64,8%	6,8%	6,7
Transportbedrijf	34,2%	58,7%	7,2%	7,0
Koerier	56,7%	36,7%	6,7%	8,3
Verhuisbedrijf	41,9%	51,6%	6,5%	7,5
Expediteur (zonder eigen transportdiensten)	41,7%	58,3%	0,0%	7,8
Expediteur (met eigen transportdiensten)	42,9%	57,1%	0,0%	7,9
Logistiek dienstverlener (zonder eigen transportdiensten)	50,0%	40,0%	10,0%	7,7
Logistiek dienstverlener (met eigen transportdiensten)	35,3%	56,9%	7,8%	7,0
Totaal	36,1%	56,9%	6,9%	7,1

kwartaal t.o.v. hetzelfde kwartaal in het voorgaande jaar

Wat opvalt is het vertrouwen van ondernemers bij koeriersbedrijven met een indicator van 8,3. Zeker als we deze indicator naast die van ondernemers bij transportbedrijven en logistiek dienstverleners (met eigen transportdiensten) zetten. De stemmingsindicator bij laatstgenoemde bedrijven is met 7,0 relatief laag.

Transportondernemersvertrouwen Q3-2018 per soort vervoer



Als we kijken naar het ondernemersvertrouwen bij transportbedrijven (7,0) en deze onderverdelen in soorten vervoer, dan zijn ondernemers in het sierteeltvervoer met een indicator van 5,1 het meest negatief. Ondernemers in het binnenlandse distributie-/groepagevervoer hebben met een indicator van 7,9 nog het meeste vertrouwen.

Ontwikkeling ondernemerstevredenheid

	2016		2017				2018		
	III	IV	I	II	III	IV	I	II	III
Zeer tevreden	6,3%	6,6%	6,3%	7,6%	7,9%	8,7%	8,1%	8,0%	6,1%
Tevreden	54,1%	52,2%	53,5%	55,5%	57,1%	59,5%	56,0%	56,3%	50,4%
Niet tevreden, niet ontevreden	26,3%	26,1%	24,7%	24,4%	22,1%	21,9%	24,7%	23,4%	26,2%
Ontevreden	11,2%	13,3%	12,8%	10,4%	10,8%	8,6%	9,4%	10,2%	14,1%
Zeer ontevreden	2,1%	1,8%	2,8%	2,1%	2,1%	1,3%	1,8%	2,1%	3,2%
Indicator:	8,3	8,2	8,1	8,6	8,7	9,1	8,8	8,7	7,8

Laagste niveau in 2 jaar

Het niveau van ondernemers tevredenheid is flink afgenomen en bereikt met een stemmingsindicator van 7,8 het laagste punt in 2 jaar. Het aantal (zeer) tevreden ondernemers daalt ten opzichte van het 2^e kwartaal van 64% naar 56%. Het aantal (zeer) ontevreden ondernemers stijgt van 12% naar 17%.

De meest tevreden ondernemers zijn zzp-ers met een indicator van 8,9. Relatief de minst tevreden ondernemers vinden we bij middelgrote en grote bedrijven met ieder een indicator van 7,6.

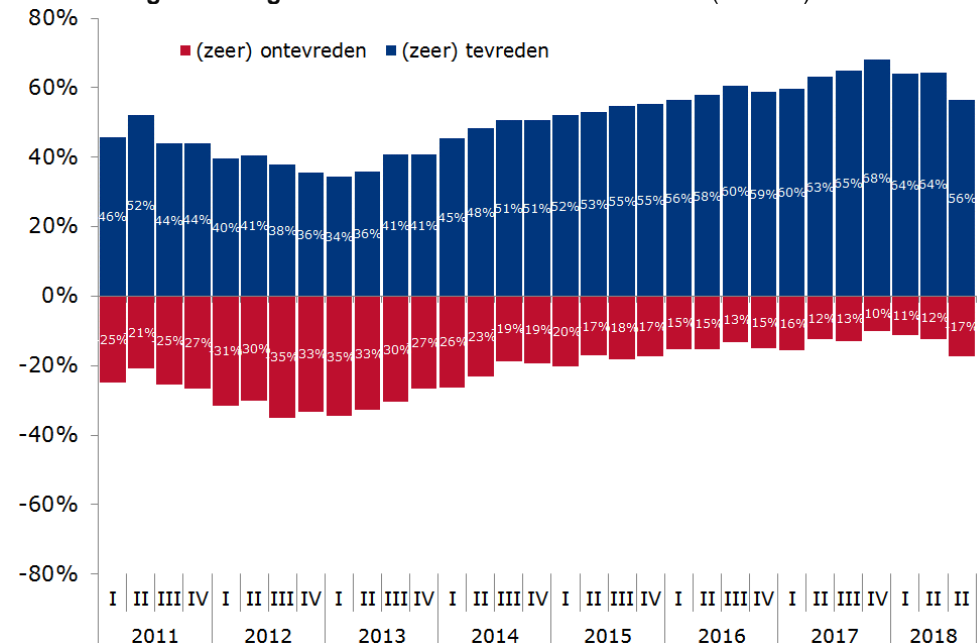
Verdeeld over binnenlands en internationaal georiënteerde bedrijven zijn ondernemers bij binnenlandse bedrijven met een indicator van 8,2 meer tevreden dan ondernemers bij internationale bedrijven met een indicator van 7,6.

Tevredenheid per grootteklasse of soort bedrijf – Q3-2018

	Zeervred	Tevreden	Neutraal	Ontevreden	Zeervred	indicator
	tevrede				ontevrede	
Zzp	6,7%	60,4%	22,0%	10,0%	0,9%	8,9
Klein	5,9%	55,6%	26,0%	10,9%	1,6%	8,4
Middel	5,9%	48,7%	27,2%	14,3%	3,9%	7,6
Groot	6,8%	48,7%	24,0%	17,4%	3,1%	7,6
Binnenlands	6,8%	52,9%	25,5%	12,4%	2,4%	8,2
Internationaal	4,9%	49,9%	27,6%	14,3%	3,4%	7,6
Transportbedrijf	5,9%	50,5%	26,3%	13,9%	3,4%	7,8
Koerier	7,8%	42,2%	28,9%	19,0%	2,2%	7,4
Verhuisbedrijf	6,4%	58,0%	25,2%	8,8%	1,6%	8,7
Expediteur zet	6,9%	42,6%	29,7%	16,8%	4,0%	7,2
Expediteur met	4,3%	52,9%	34,3%	7,1%	1,4%	8,3
Logistiek dienstverlener zet	13,8%	40,0%	21,3%	17,5%	7,5%	7,4
Logistiek dienstverlener met	3,0%	54,3%	25,4%	15,1%	2,2%	7,7
Totaal	6,1%	50,4%	26,2%	14,1%	3,2%	7,8

met = met eigen transportdiensten, zet = zonder eigen transportdiensten

Ontwikkeling stemmingsindicator ondernemerstevredenheid (%+ / %-)



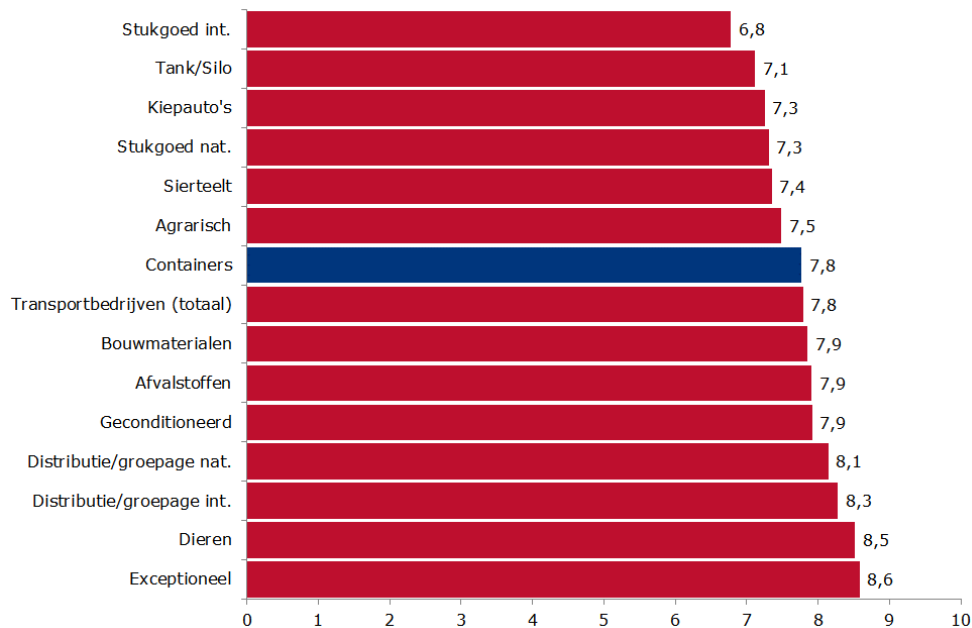
De tevredenheid over alle belangrijke bedrijfsaspecten is ten opzichte van het 2^e kwartaal gedaald. De grootste daling heeft betrekking op de tevredenheid over prijzen. De indicator met betrekking tot de tevredenheid over prijzen daalt van 6,1 naar 4,4. Maar ook de ondernemers tevredenheid met betrekking tot de winst laat een forse daling zien. Deze indicator daalt van 7,2 naar 6,0.

Met een indicator van 9,7 zijn ondernemers nog het meest tevreden over de bedrijvigheid, gevolgd door de tevredenheid over de liquiditeit van het bedrijf (8,9) en over de omzet (8,9). Daarna volgt de tevredenheid inzake de orderportefeuille (8,8), de concurrentiepositie (8,4), de bezetting (7,4), de winst (6,0 en de prijzen (4,4).

Ontwikkeling stemmingsindicator ondernemers tevredenheid m.b.t. diverse bedrijfsaspecten

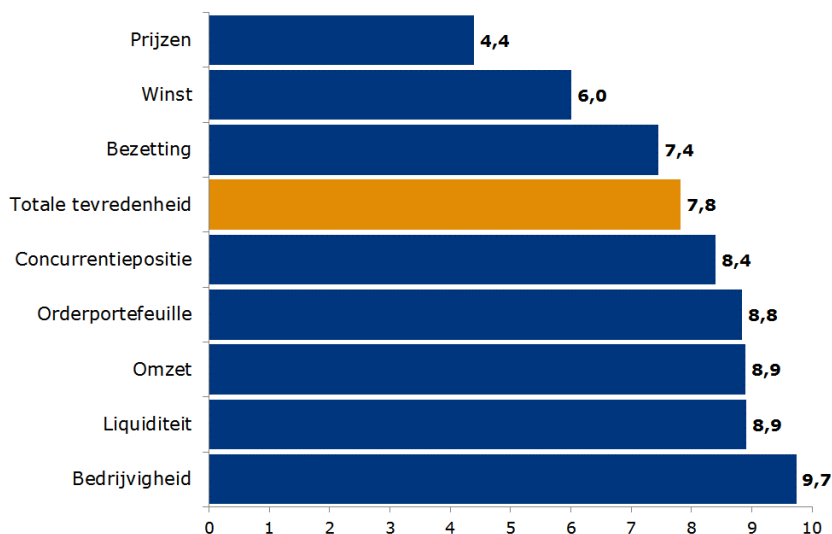
	2016				2017				2018		
	I	II	III	IV	I	II	III	IV	I	II	III
Bedrijvigheid	8,9	9,6	9,7	9,5	9,3	10,0	10,0	10,0	10,0	10,0	9,7
Omzet	8,3	8,8	8,7	8,8	8,7	9,5	9,6	10,0	9,5	9,7	8,9
Winst	6,9	7,4	7,4	7,1	7,2	7,5	7,6	8,4	7,5	7,2	6,0
Prijzen	5,4	4,9	5,5	5,1	5,3	5,5	5,5	6,3	6,7	6,1	4,4
Orderportefeuille	8,1	8,3	8,6	8,4	8,7	9,5	9,7	9,8	9,5	9,9	8,8
Bezetting	8,6	8,3	8,7	8,7	8,4	8,5	7,8	8,6	8,1	7,8	7,4
Liquiditeit	8,9	9,2	9,5	9,3	9,0	9,1	9,6	9,8	9,4	9,3	8,9
Concurrentiepositie	8,3	8,3	8,6	8,5	8,4	8,8	9,3	9,2	9,3	9,4	8,4
Tevredenheid algemeen	7,9	8,1	8,3	8,2	8,1	8,6	8,7	9,1	8,8	8,7	7,8

Transportondernemerstevredenheid Q3-2018 per soort vervoer



De meest tevreden ondernemers bij transportbedrijven zien we bij bedrijven in het exceptionele vervoer met een stemmingsindicator van 8,6. Relatief de minst tevreden transportondernemers zien we bij bedrijven in het internationale stukgoederenvervoer met een indicator van 6,8.

Stemmingsindicator ondernemerstevredenheid per bedrijfsaspect (Q3-2018)



Ontwikkeling bezetting personeel, materieel en opslag

	2016		2017				2018		
	III	IV	I	II	III	IV	I	II	III
Bezetting Personeel									
Juiste verhouding	60,9%	68,7%	63,0%	56,5%	47,5%	61,1%	59,5%	49,1%	55,2%
Overschot	6,4%	9,0%	15,6%	4,8%	3,5%	3,1%	10,7%	3,0%	3,3%
Tekort	32,7%	22,4%	21,5%	38,7%	49,0%	35,9%	29,8%	47,9%	41,5%
Niet van toepassing	18,7%	21,6%	17,6%	15,5%	10,9%	17,7%	15,3%	10,9%	14,3%
Bezetting Materieel									
Juiste verhouding	70,3%	70,7%	66,0%	60,8%	61,4%	70,9%	68,5%	62,6%	67,1%
Overschot	13,0%	14,0%	20,2%	9,1%	12,2%	11,0%	16,5%	12,5%	17,1%
Tekort	16,7%	15,4%	13,9%	30,1%	26,4%	18,1%	15,0%	24,9%	15,8%
Niet van toepassing	25,9%	20,8%	22,9%	19,3%	20,3%	23,0%	16,4%	18,3%	18,6%
Bezetting Opslag									
Juiste verhouding	59,4%	63,7%	64,0%	57,9%	59,3%	64,5%	57,7%	54,7%	58,3%
Overschot	17,8%	16,7%	16,6%	12,4%	13,6%	12,6%	19,0%	12,8%	14,9%
Tekort	22,8%	19,5%	19,4%	29,7%	27,1%	23,0%	23,3%	32,4%	26,8%
Niet van toepassing	76,6%	80,1%	80,6%	76,0%	76,6%	78,9%	78,6%	75,3%	77,7%

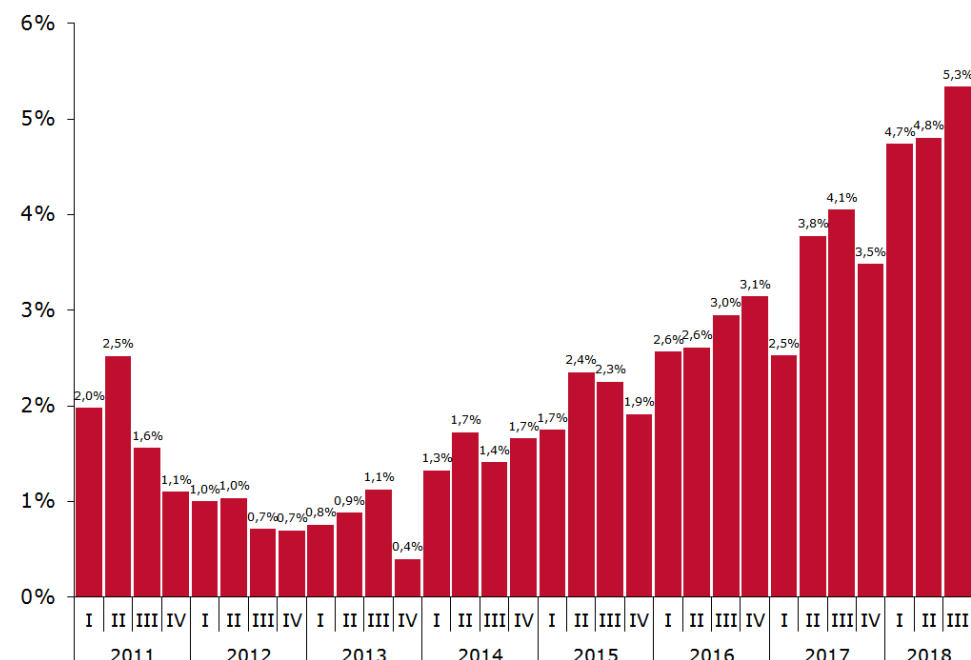
Minder druk

Dat het minder druk was in het 3^e kwartaal, blijkt niet alleen uit het gedaalde niveau van bedrijvigheid. Ook percentages met betrekking tot de bezetting onderstrepen dat. Het aantal ondernemers dat de verhouding tussen werk (opdrachten) en personeel (arbeidscapaciteit) correct vond, stijgt van 49% naar 55%, het aantal dat een tekort aan personeel meldt, daalt van 48% naar 42% en het aantal dat een overschot meldt, stijgt licht van 3% naar 3,3%.

Wat materieel betreft stijgt het aantal dat spreekt over een juiste verhouding (werk-materieel) van 63% naar 67%, het aantal ondernemers dat een tekort meldt, daalt van 25% naar 16% en het aantal dat over een overschot spreekt, stijgt van 13% naar 17%.

Bij de bedrijven die opslagruimte aanbieden, stijgt het aantal dat spreekt over een juiste verhouding tussen goederen en opslagruimte van 55% naar 58%, het aantal dat over een tekort aan opslagruimte spreekt, daalt van 32% naar 27% en het aantal dat een overschot had aan opslagruimte stijgt van 13% naar 15%.

Ontwikkeling vacaturegraad transport en logistiek

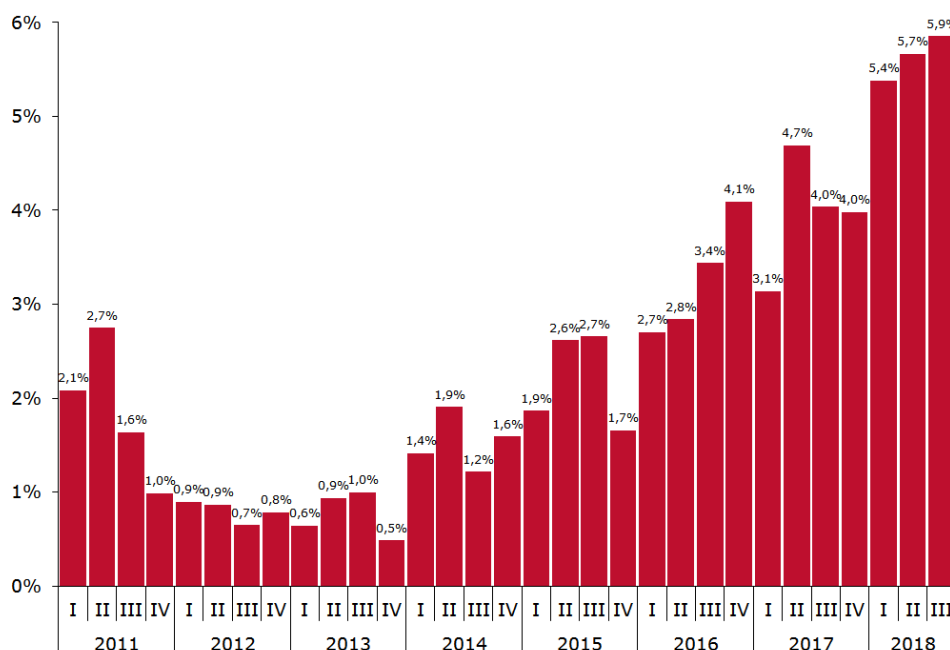


Vacaturegraad = aantal vacatures t.o.v. aantal ingevulde arbeidsplaatsen als percentage uitgedrukt

Hoogste punt in 12 jaar

De vacaturegraad bereikt met 5,3% het hoogste punt in 12 jaar. Het tekort aan personeel loopt voor de derde keer op. Vanaf het 4^e kwartaal 2017 stijgt de vacaturegraad van 3,5% naar 4,7% in het 1^e kwartaal 2018, naar 4,8% in het 2^e kwartaal tot 5,3% in het 3^e kwartaal.

Ontwikkeling vacaturegraad chauffeur

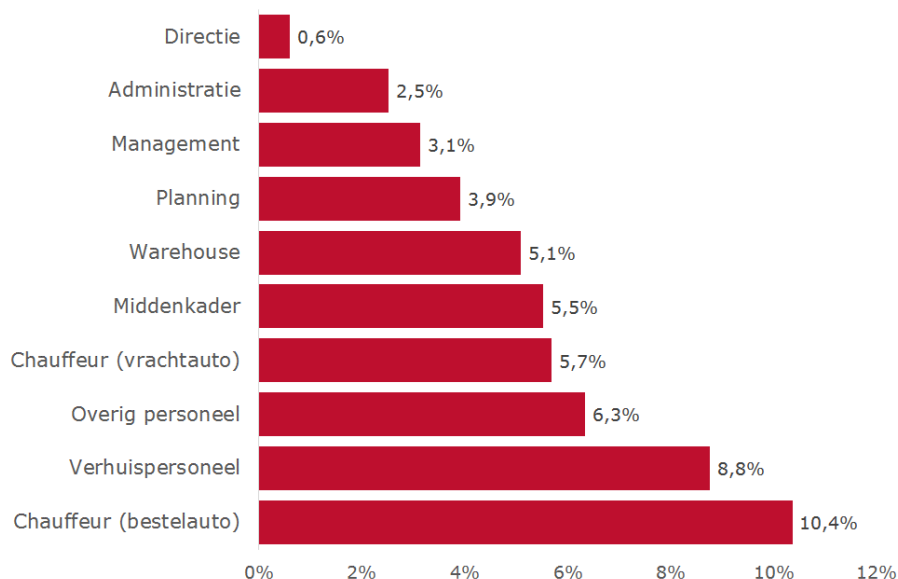


Vacaturegraad = aantal vacatures t.o.v. aantal ingevulde arbeidsplaatsen als percentage uitgedrukt

Ontwikkeling vacaturegraad

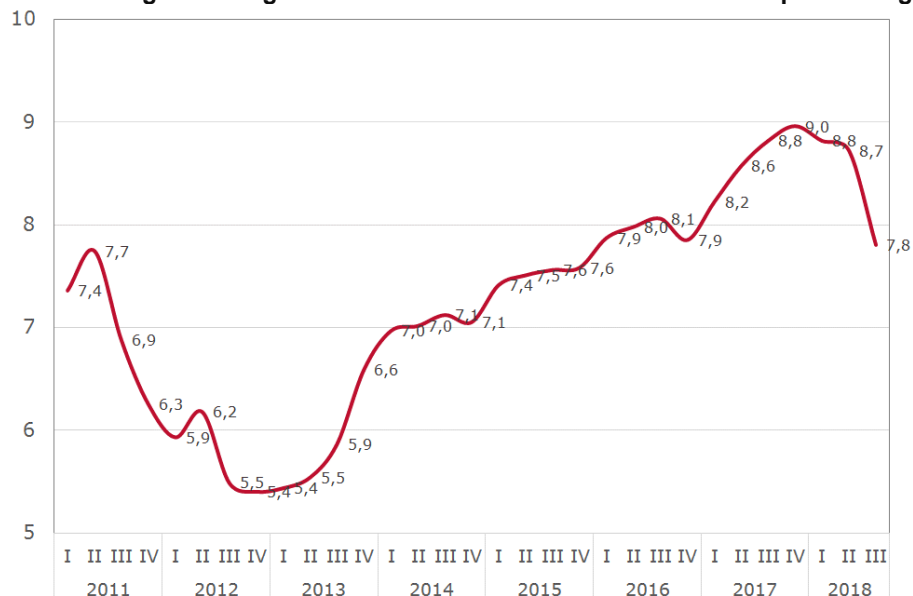
	2015		2016				2017				2018		
	IV	I	II	III	IV	I	II	III	IV	I	II	III	
Rijdend	1,7%	2,7%	2,8%	3,4%	4,1%	3,1%	4,7%	4,0%	4,0%	5,4%	5,7%	5,9%	
Niet rijdend	2,3%	2,4%	2,4%	2,4%	1,3%	1,9%	2,6%	4,1%	2,7%	3,3%	3,3%	4,2%	
Totaal	1,9%	2,6%	2,6%	3,0%	3,1%	2,5%	3,8%	4,1%	3,5%	4,7%	4,8%	5,3%	

Vacaturegraad per functie Q3-2018



Binnen de sector is er veel vraag naar (goede) chauffeurs. De vacaturegraad voor chauffeur staat met 5,9% torenhoog. Voor bestelautochauffeur staat de vacaturegraad zelfs op 10,4%, voor vrachtautochauffeur op 5,7%. Driekwart van alle bedrijven met één of meerdere vacatures zegt het moeilijk tot zeer moeilijk te vinden om de vacatures op te vullen.

Ontwikkeling stemmingsindicator Economisch klimaat sector Transport en Logistiek



Economisch klimaat minder gunstig

Het economische klimaat binnen de transport- en logistieksector is in het 3^e kwartaal 2018 minder gunstig te noemen. De stemmingsindicator met betrekking tot het economische klimaat binnen de sector daalt voor de derde maal achtereenvolgens naar 7,8. Het 2^e kwartaal liet nog een indicator zien van 8,7. Het niveau van bedrijvigheid daalde in het 3^e kwartaal evenals het niveau van de omzet en van de winst. De prijzen zijn volgens de meeste ondernemers al lange tijd en nog steeds te laag. Het vertrouwen van ondernemers in de huidige stand van de economie en de ontwikkeling ervan in de nabije toekomst is in het 3^e kwartaal flink afgenomen. Ondernemers zijn een stuk minder tevreden over de gang van zaken van hun bedrijf. Het 3^e kwartaal 2018 wordt door ondernemers zakelijk gezien een stuk minder gewaardeerd dan de 9 voorgaande kwartalen.

Stemming ondernemers in transport en logistiek per provincie, Q2-2017 en Q3-2018

	Kwartaaloordeel		Tevredenheid		Vertrouwen	
	2017-Q3	2018-Q3	2017-Q3	2018-Q3	2017-Q3	2018-Q3
Zuid-Holland	9,1	7,3	9,0	8,4	8,1	7,1
Noord-Brabant	8,2	6,8	8,6	7,6	8,2	6,9
Gelderland	7,9	7,3	8,6	7,9	8,3	6,7
Noord-Holland	7,9	7,9	8,7	8,3	8,6	8,0
Limburg	8,1	6,2	9,0	8,4	7,2	6,0
Overijssel	7,9	7,1	8,6	7,9	8,7	7,6
Friesland	8,3	7,3	8,7	7,6	8,6	7,4
Utrecht	8,1	8,5	8,2	7,8	7,6	8,0
Groningen	7,2	7,6	8,2	8,3	8,3	7,6
Drenthe	8,4	4,8	9,2	7,4	8,3	6,2
Zeeland	7,9	6,2	7,6	6,5	6,7	5,9
Flevoland	9,2	7,7	9,2	8,9	7,3	8,9
Nederland	8,3	7,2	8,7	7,8	8,2	7,1

Een hoge indicator (maximaal 10) is positief, een lage indicator (minimaal 0) is negatief

Ondernemers Flevoland het meest positief

Uit de laatste conjunctuurenquête blijkt dat ondernemers uit Flevoland het meest positief zijn. De stemmingsindicator met betrekking tot het niveau van vertrouwen staat voor ondernemers in Flevoland met 8,9 op een eenzame hoogte. Direct daarop volgt het vertrouwen van ondernemers in Noord-Holland en Utrecht met ieder een indicator van 8,0. Ondernemers in Limburg en Zeeland hebben met een indicator van respectievelijk 6,0 en 5,9 een stuk minder vertrouwen.

Colofon

Het Conjunctuurbericht Beroepsgoederenvervoer over de weg & Logistiek dienstverleners is een uitgave van Transport en Logistiek Nederland. De gegevens in dit Conjunctuurbericht zijn voor een groot deel gebaseerd op een kwalitatieve analyse van resultaten uit een enquête die elk kwartaal wordt afgenomen onder leden van Transport en Logistiek Nederland. De gegevens in deze uitgave hebben betrekking op de periode juli t/m september 2018.

Hoewel bij het samenstellen van dit Conjunctuurbericht de uiterste zorgvuldigheid is betracht, wordt aansprakelijkheid voor eventuele onjuistheden door Transport en Logistiek Nederland niet aanvaard, noch aansprakelijkheid voor schade, van welke aard dan ook, die het directe of indirecte gevolg is van handelingen en/of beslissingen die (mede) gebaseerd zijn op de informatie in dit bericht.

Uitgave

Transport en Logistiek Nederland
Afdeling Sectorontwikkeling, Research

Boris Pasternaklaan 22
Postbus 3008
2700 KS Zoetermeer
Telefoon 088 4567111
fax 088 4567200

Onderzoek

Afdeling Sectorontwikkeling,
Research, Eric Doppert

Samenstelling en redactie

Afdeling Sectorontwikkeling,
Research, Eric Doppert

Nadere inlichtingen

Afdeling Corporate Communicatie,
Voorlichting, Quinten Srijders
088-4567215 of 06 51806340

© Overname van gegevens uit dit bericht
is toegestaan met bronvermelding

Verveelvoudiging voor eigen gebruik of
intern gebruik is toegestaan.

Ook de indicator die de tevredenheid van ondernemers aangeeft, staat van ondernemers in Flevoland met 8,9 bovenaan, Gevolgd door de indicator van ondernemers in Zuid-Holland met 8,4. Ondernemers in Zeeland zijn met een indicator van 6,5 een stuk minder tevreden. Ondernemers in Utrecht oordelen het meest positief over het 3^e kwartaal 2018, gevolgd door ondernemers in Noord-Holland met een indicator van 7,9. Ondernemers in Drenthe zijn met een indicator van 4,8 naar verhouding negatief over het laatste kwartaal. Overall zijn ondernemers in Flevoland met een gemiddelde indicator (vertrouwen, tevredenheid en oordeel) van 8,5 het meest positief, gevolgd door ondernemers in Utrecht met 8,1. Ondernemers in Zeeland (6,2) en Drenthe (6,1) zijn een stuk minder positief.