

Conjunctuur bericht

3^e kwartaal 2017 – Door drukte tekort aan personeel

Beroepsgoederenvervoer over de weg

& logistiek dienstverleners (w.o. expediteurs en verhuizers)

25^e jaargang, nr. 90

Zoetermeer, 20 november 2017

INHOUDSOPGAVE

Hoog niveau bedrijvigheid

Ook omzetniveau hoger

Winstniveau stijgt,
maar blijft achter

Grootste aantal sluit
kwartaal positief af

Sterke financiële positie

Hoger prijsniveau

Hogere kostprijs

Goed kwartaal

Orderportefeuille zit bomvol

Meer en meer vertrouwen

Ook meer en meer tevreden

Verschillen per deelmarkt

Personeelstekort loopt op

De helft heeft één of
meerdere vacatures

Moeilijk tot zeer moeilijk

Positief over de toekomst

Stemming positief

Economisch klimaat
uitstekend

Economische vooruitzichten
onverminderd positief

Onzekere factoren

Na een goed tweede kwartaal blijkt voor de Transport- en Logistieksector ook het derde kwartaal een uitstekend kwartaal te zijn met een drukte alom. Over de hele linie zien we een hogere bedrijvigheid. Ook het omzet-, winst- en prijsniveau stijgen. Hoewel het prijsniveau stijgt, zijn ondernemers nog niet tevreden over de huidige prijzen. Maar overall is het aantal tevreden ondernemers flink toegenomen. Het ondernemersklimaat binnen de sector is uitstekend, zo blijkt uit de laatste TLN conjunctuurenquête. Niet voor niets stijgt het ondernemersvertrouwen naar het hoogste punt in 18 jaar.

De enorme drukte in het derde kwartaal kent ook een keerzijde. Door de stijgende vraag naar transport- en logistieke diensten ontstond er een capaciteitsprobleem. Bijna de helft van alle bedrijven kwam personeel tekort. De vraag naar personeel is groot en wordt steeds groter. De helft van alle bedrijven heeft één of meerdere vacatures. Driekwart van de ondernemers bij deze bedrijven zegt het 'moeilijk tot zeer moeilijk' te vinden om vacatures op te vullen. Hand in hand met de bedrijvigheid stijgt ook de vacaturegraad met 4,1 procent naar het hoogste punt in 10 jaar.

Stemmingsindicator bedrijvigheid

		zzp	klein	middel	groot	bin.	int.	log.	exp.	Totaal
2016	III	6,6	6,3	7,6	7,6	7,5	7,2	8,0	7,1	7,3
2017	II	7,0	6,8	8,2	9,5	8,1	7,8	7,7	8,1	8,0
2017*	III	7,0	6,6	7,7	9,1	7,6	7,6	7,3	7,0	7,6
2017	III	7,7	7,5	8,5	9,8	8,1	9,0	8,4	8,3	8,5
2017*	IV	8,0	7,2	8,4	9,6	8,0	8,4	8,3	7,7	8,4

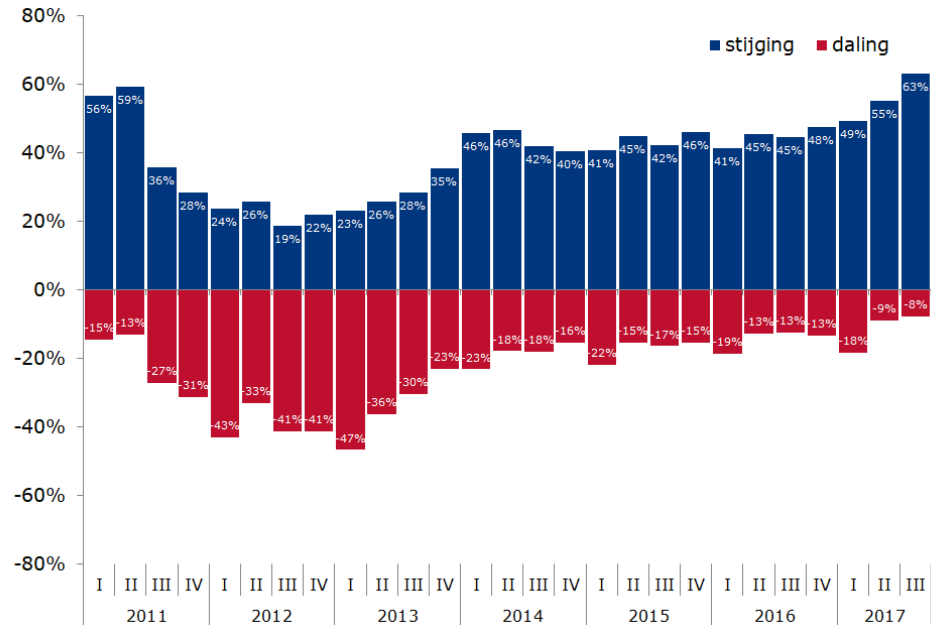
*voorspelling ondernemers

kwartaal t.o.v. hetzelfde kwartaal in het voorgaande jaar

Hoog niveau bedrijvigheid

Als we het afgelopen 3^e kwartaal onder de loep nemen, dan is duidelijk te zien dat we in veel opzichten een zeer goed kwartaal achter de rug hebben. Zo bereikt het niveau van bedrijvigheid met een stemmingsindicator van 8,5 het hoogste punt in 10 jaar. We moeten terug naar het 2^e kwartaal 2007 om een vergelijkbaar hoog niveau van bedrijvigheid te zien als in het afgelopen 3^e kwartaal. In eerste instantie voorspelde 49% van alle ondernemers begin juli van dit jaar een hogere bedrijvigheid in het 3^e kwartaal 2017 ten opzichte van een jaar geleden. Maar de praktijk wijst anders uit. Uiteindelijk meldt 63% van alle ondernemers dat de bedrijvigheid in het afgelopen 3^e kwartaal op jaarbasis hoger uitviel. Het hoogste niveau van bedrijvigheid zien we met een stemmingsindicator van 9,8 bij grote bedrijven, gevolgd door middelgrote bedrijven met een indicator van 8,4 en kleine bedrijven met een indicator van 7,5. De stemmingsindicator met betrekking tot het niveau van bedrijvigheid bij zzp-ers komt voor het 3^e kwartaal uit op 7,7. Hoewel zowel de stemmingsindicator van bedrijven met voornamelijk binnenlandse activiteiten als bedrijven met voornamelijk internationale activiteiten duidt op een hoge bedrijvigheid, zien we toch verschillen. De stemmingsindicator voor bedrijvigheid van internationale bedrijven is met 9,0 een stuk hoger dan de indicator van binnenlandse bedrijven met 8,1. Internationaal zien we met een stemmingsindicator van 7,3 in relatieve zin de hoogste bedrijvigheid in het vervoer op Italië, gevolgd door België (7,2) en Duitsland (7,2).

Ontwikkeling bedrijvigheid (%+ / %-) t.o.v. hetzelfde kwartaal van het voorgaande jaar

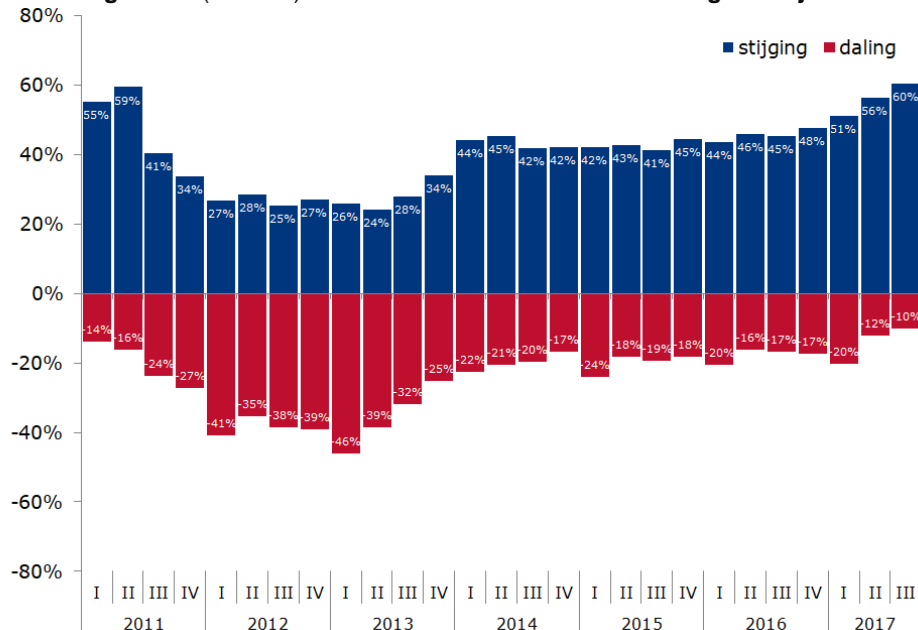


Stemmingsindicator omzet

		zzp	klein	middel	groot	bin.	int.	log.	exp.	Totaal
2016	III	6,7	6,3	7,3	7,6	7,3	7,2	7,2	5,7	7,1
2017	II	7,5	7,0	7,9	9,6	8,1	7,7	7,6	8,8	7,9
2017	III	8,0	7,4	8,3	9,2	7,8	8,7	7,9	7,9	8,3

kwartaal t.o.v. hetzelfde kwartaal in het voorgaande jaar

Ontwikkeling omzet (%+ / %-) t.o.v. hetzelfde kwartaal in het voorgaande jaar



Ook omzetniveau hoger

Net als bij het niveau van bedrijvigheid zien we ook het omzetniveau in het 3^e kwartaal stijgen naar het hoogste punt in 10 jaar. En net als bij de bedrijvigheid is door ondernemers ook een te pessimistische inschatting gemaakt wat de omzet betreft. Begin juli voorspelde 36% van alle ondernemers een hogere omzet in het 3^e kwartaal 2017 ten opzichte van een jaar geleden. In de praktijk meldt 60% een hogere omzet. Zowel de bedrijvigheid als de omzet moeten dus voor veel ondernemers als

Begripsomschrijving:

Categorie bedrijven:

ZZP (Zelfstandige ondernemer Zonder Personeel)
Klein (<5 vrachtauto's of personeelsleden)
Middel (5-50 vrachtauto's of personeelsleden)
Groot (>50 vrachtauto's of personeelsleden)

Binnenlands (≥75% omzet uit binnenlandse activiteiten)
Internationaal (≥ 75% omzet uit internationale activiteiten)

Logistiek (≥ 40% omzet uit logistieke diensten, anders dan transport)
Expeditie (Expeditiebedrijf, intermediair tussen verlader en vervoerder / organisator van het verzenden van goederen)

De **Stemmingsindicator** zoals in dit bericht bedoeld, stelt TLN samen uit het percentage positieve en negatieve respondenten ten opzichte van het totaal aantal respondenten, waarbij de uitkomst wordt gewogen.

Bedrijvigheid = Mate waarin personeel en materieel actief worden ingezet (hoog/laag) voor het uitvoeren van het totaal toegenomen/afgenomen opdrachten

Omzet = Totaal van alle opbrengsten, behaald uit uitgevoerde opdrachten in een bepaalde periode

Winst = Restant van alle opbrengsten minus alle kosten in een bepaalde periode

Prijzen = Prijs per eenheid (km, uur, m2, etc.) die afgesproken en gerekend wordt voor een uitgevoerde opdracht

Vertrouwen (ondernemersvertrouwen) = Mate waarin de ondernemer rekent op een bedrijfseconomisch goede/slechte komende periode

Kostprijs = Totaal van alle gemaakte kosten om een opdracht uit te kunnen voeren

Vacaturegraad = aantal vacatures ten opzichte van het aantal ingevulde arbeidsplaatsen, als percentage weergegeven

Kwartaalbasis = Kwartaal vergeleken met voorgaand kwartaal

Jaarbasis = Kwartaal vergeleken met hetzelfde kwartaal van voorgaand jaar

Afronding
 In enkele tabellen valt de som van percentages hoger of lager uit dan 100%. Dit heeft te maken met de automatische afronding in spreadsheets.

Niet representatief
 De uitkomsten per categorie zoals per deelmarkt, soort vervoer, activiteit of soort bedrijf en de uitkomsten per provincie zijn niet representatief en geven alleen een indicatie van de mogelijke economische ontwikkeling binnen een bepaalde categorie of provincie.

Het hoogste omzetsniveau zien we bij grote bedrijven met een indicator van 9,2. Opmerkelijk is dat de indicator bij deze bedrijven in het voorgaande kwartaal met 9,6 hoger uitviel. Bij de rest van alle grootteklassen zien we een stijging van het omzetsniveau. Zo stijgt de stemmingsindicator bij middelgrote bedrijven van 7,9 naar 8,3, bij kleine bedrijven van 7,0 naar 7,4 en bij zzp-ers van 7,5 naar 8,0. Bij bedrijven met voornamelijk internationale activiteiten stijgt de indicator voor het omzetsniveau van 7,7 naar 8,7. Bij bedrijven met voornamelijk binnenlandse activiteiten daalt de indicator voor het omzetsniveau van 8,1 naar 7,8.

Ontwikkeling omzetstijging of -daling t.o.v. hetzelfde kwartaal in het voorgaande jaar

		zzp	klein	middel	groot	bin.	int.	log.	exp.	totaal
2016	I	-0,9%	3,3%	3,2%	3,9%	2,8%	1,9%	0,9%	16,7%	3,3%
	II	-0,3%	1,4%	4,4%	3,7%	4,0%	2,8%	0,9%	3,9%	3,4%
	III	1,4%	2,0%	3,4%	2,9%	3,6%	2,3%	4,6%	-1,5%	3,0%
	IV	4,4%	2,8%	4,9%	4,7%	5,1%	1,2%	3,6%	0,2%	4,4%
2017	I	3,1%	1,9%	2,9%	4,0%	3,3%	2,1%	1,3%	4,5%	2,8%
	II	3,7%	2,5%	5,5%	6,1%	5,6%	3,3%	4,4%	7,6%	4,7%
	III	4,6%	2,9%	5,8%	6,3%	4,6%	6,6%	5,6%	5,3%	5,2%

Gemiddelde omzetpercentage is indicatief en betreft een rekenkundig gemiddelde, gebaseerd op opgaven van respondenten

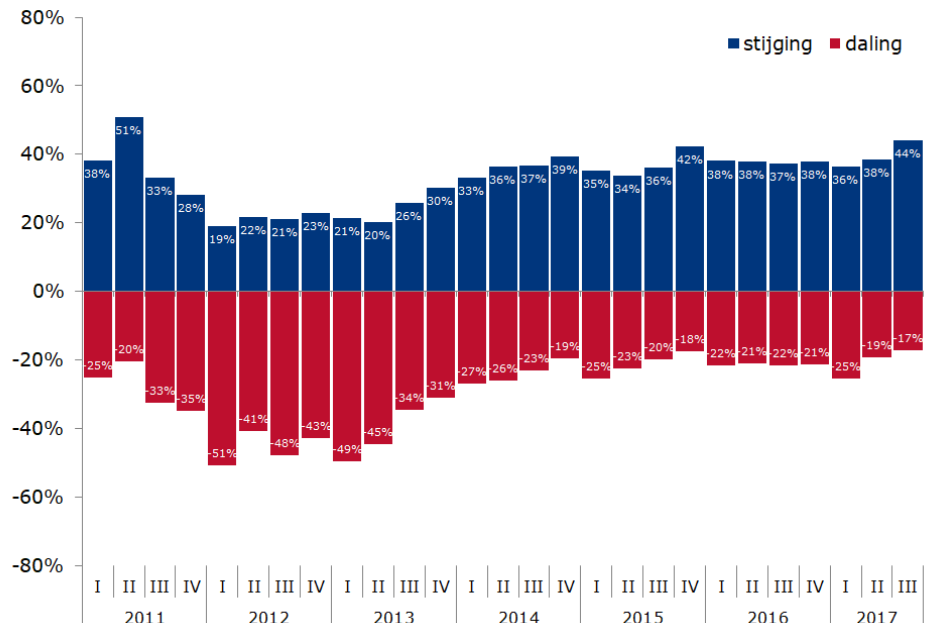
De gemiddelde omzetstijging volgens de opgaven van ondernemers komt voor het 3^e kwartaal uit op 5,2%. Dit betekent ten opzichte van het 2^e kwartaal 2017 een stijging van 0,5 procentpunt. De grootste stijging van de omzet zien we met 6,3% bij grote bedrijven, gevolgd door middelgrote bedrijven met 5,8%, zzp-ers met 4,6% en kleine bedrijven met 2,9%. De gemiddelde omzet van bedrijven met voornamelijk binnenlandse activiteiten daalt van 5,6% in het 2^e kwartaal naar 4,6% in het 3^e kwartaal. De gemiddelde omzet van bedrijven die voornamelijk internationaal actief zijn stijgt van 3,3% naar 6,6%.

Stemmingsindicator winst

		zzp	klein	middel	groot	bin.	int.	log.	exp.	totaal
2016	III	6,4	6,5	6,4	5,9	6,7	6,3	7,4	5,7	6,4
2017	II	6,3	6,2	6,9	6,1	6,7	6,2	6,4	6,2	6,5
2017	III	7,7	7,0	7,0	6,9	6,9	7,3	6,8	7,3	7,0

kwartaal t.o.v. hetzelfde kwartaal in het voorgaande jaar

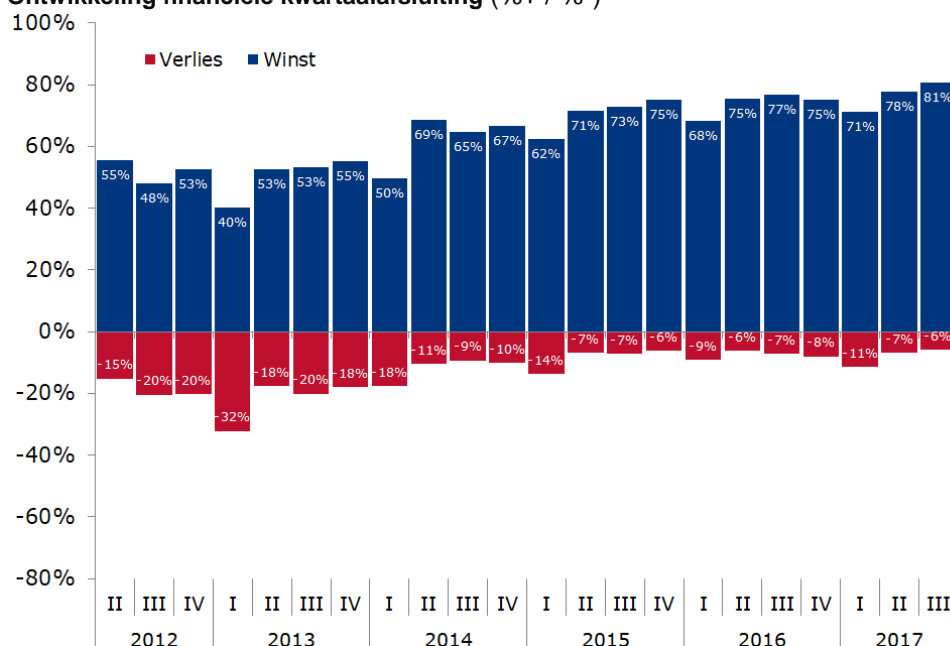
Ontwikkeling winst (%+ / %-) t.o.v. hetzelfde kwartaal in het voorgaande jaar



Winstniveau stijgt, maar blijft achter

Als 63% van alle ondernemers een hogere bedrijvigheid meldt en 60% een hogere omzet, is het merkwaardig dat slechts 44% een hogere winst meldt. De lage prijzen zijn volgens een aantal ondernemers de oorzaak daarvan. Ondanks een stijging van het winstniveau, blijft deze duidelijk achter op de stijging van bedrijvigheid en winst. In het 2^e kwartaal meldde 38% een stijging van de winst en in het 3^e kwartaal 44%. Het aantal ondernemers dat een winstdaling meldt, daalt van 19% naar 17%. Begin juli voorspelde 32% van alle ondernemers een hogere winst, 51% een gelijke winst en 17% een lagere winst. In de praktijk is de verdeling anders, nl. 44% meldt een hogere, 39% een gelijke, en 17% een lagere winst ten opzichte van een jaar geleden. De stemmingsindicator voor het winstniveau stijgt van 6,5 naar 7,0. Zeer uitzonderlijk, maar dit keer zijn het zzp-ers, met het hoogste winstniveau. De stemmingsindicator voor deze groep komt uit op 7,7. De stemmingsindicator bij kleine en middelgrote bedrijven is met 7,0 gelijk. De grote bedrijven noteren een stemmingsindicator van 6,9. De stemmingsindicator voor het winstniveau bij bedrijven met hoofdzakelijk binnenlandse activiteiten komt uit op 6,9. En bij bedrijven met hoofdzakelijk internationale activiteiten staat de indicator op 7,3.

Ontwikkeling financiële kwartaalafsluiting (%+ / %-)



Grootste aantal sluit kwartaal positief af

Met een aandeel van 81% sluit het grootste aantal bedrijven in de transport- en logistieksector het 3^e kwartaal 2017, financieel gezien, positief af. Een klein aantal bedrijven (6%) sluit het kwartaal af met rode cijfers. De rest van de bedrijven speelt quitte. Geheel in lijn met het winstniveau sluit 93% van alle zzp-ers het kwartaal af met winst. Bij kleine bedrijven is dat 87%, en bij middelgrote en grote bedrijven 79%. Bij bedrijven met overwegend binnenlandse activiteiten sluit eveneens 79% het kwartaal af met winst en bij internationaal georiënteerde bedrijven is dat 82%. De stemmingsindicator voor de financiële kwartaalafsluiting stijgt van 8,6 naar 8,9. Het beste resultaat sinds de eerste meting in het 2^e kwartaal 2012.

Ontwikkeling financiële kwartaalafsluiting

	2014		2015				2016				2017		
	III	IV	I	II	III	IV	I	II	III	IV	I	II	III
Winst	65%	67%	62%	71%	73%	75%	68%	75%	77%	75%	71%	78%	81%
Quitte	26%	23%	24%	22%	20%	19%	23%	18%	16%	17%	17%	15%	14%
Verlies	9%	10%	14%	7%	7%	6%	9%	6%	7%	8%	11%	7%	6%
Indicator:	7,1	7,3	6,9	7,9	8,0	8,3	7,5	8,3	8,4	8,3	7,8	8,6	8,9

Sterke financiële positie

Sinds het 1^e kwartaal 2009 is het niet voorgekomen dat zo veel ondernemers de financiële positie van hun bedrijven '(zeer) sterk' noemen. Van alle ondernemers in de transport- en logistieksector noemt 14% de financiële positie van zijn bedrijf 'zeer sterk' waarbij men beschikt over ruim voldoende

cashflow en ruim voldoende eigen vermogen. Daarnaast spreekt 54% over een 'sterke' positie, 26% noemt de financiële positie van zijn bedrijf 'noch sterk, noch zwak', 5% noemt het 'zwak' en 1% noemt het 'zeer zwak'. De stemmingsindicator met betrekking tot het oordeel over de financiële positie van het bedrijf stijgt van 9,1 naar 9,6.

Ontwikkeling financiële positie van het bedrijf (volgens oordeel ondernemers)

	2015		2016				2017			
	III	IV	I	II	III	IV	I	II	III	
Zeer sterk (ruim voldoende cashflow, ruim voldoende eigen vermogen)	13,6%	13,3%	14,9%	12,3%	13,5%	11,7%	11,1%	11,9%	13,7%	
Sterk (voldoende cashflow, voldoende eigen vermogen)	48,3%	47,9%	45,5%	50,0%	50,5%	48,2%	52,9%	51,5%	53,8%	
Noch sterk, noch zwak	29,0%	31,5%	32,3%	30,6%	28,3%	33,5%	28,5%	28,4%	26,0%	
Zwak (onvoldoende cashflow, onvoldoende eigen vermogen)	7,9%	5,9%	6,1%	6,2%	6,4%	5,4%	6,2%	6,9%	5,3%	
Zeer zwak (bijna of geen cashflow, bijna of geen eigen vermogen)	1,2%	1,4%	1,2%	0,9%	1,3%	1,2%	1,3%	1,3%	1,1%	
indicator:	9,1	9,1	9,2	9,2	9,3	9,0	9,2	9,1	9,6	

Hoger prijsniveau

Voor veel ondernemers in de transport- en logistieksector zijn de prijzen in het 3^e kwartaal 2017 onverwacht gestegen. Van alle ondernemers meldt 52% een stijging van de prijzen terwijl eerder slechts 27% de verwachting uitsprak dat de prijzen in het 3^e kwartaal zouden stijgen. Daarnaast verwachtte 72% dat de prijzen gelijk zouden blijven. Maar in de praktijk meldt 46% gelijkblijvende prijzen. Een tegenvaller is dat geen enkele ondernemer verwachtte dat de prijzen zouden dalen, maar in de praktijk meldt toch nog 2% een daling van de prijzen. De stemmingsindicator stijgt van 7,6 naar 8,2. Het hoogste prijsniveau zien we met een stemmingsindicator van 9,4 bij de grote bedrijven, gevolgd door middelgrote bedrijven met een indicator van 8,2, zzp-ers, met een indicator van 7,5 en kleine bedrijven met een indicator van 7,3. Het prijsniveau tussen binnenlands en internationaal georiënteerde bedrijven verschilt nauwelijks met respectievelijk indicatoren van 8,2 en 8,1 niet veel. Grote verschillen in het prijsniveau zien we bij de diverse deelmarkten. Zo staat de stemmingsindicator voor het prijsniveau van bedrijven in het exceptionele vervoer op 9,8 en bij bedrijven in het containervervoer op 7,2.

Ontwikkeling stemmingsindicator prijsniveau per soort vervoer en/of soort bedrijf

Een hoge indicator (max. 10) duidt op een groot vertrouwen	2015			2016				2017				+/-
	II	III	IV	I	II	III	IV	I	II	III		
Afvalstoffen	6,7	7,5	6,2	7,6	7,5	6,9	7,0	8,7	7,4	8,4	+	
Agrarisch	5,3	5,9	5,5	6,0	4,9	6,4	7,1	6,8	6,3	7,9	+	
Bouwmaterialen	6,8	7,0	6,5	5,8	8,1	7,3	6,8	7,7	8,8	8,6	-	
Containers	5,8	5,3	5,2	5,5	5,3	5,7	6,3	6,4	6,6	7,2	+	
Dieren	5,5	4,4	4,8	5,0	6,3	6,0	5,5	:	:	:		
Distributie/groepage int.	6,6	5,8	5,7	7,9	6,9	7,9	7,6	7,2	6,7	8,5	+	
Distributie/groepage nat.	5,9	7,0	5,6	7,3	7,2	7,4	7,7	7,9	8,5	9,0	+	
Exceptioneel	6,8	5,8	6,1	7,6	6,0	7,1	7,2	9,5	9,5	9,8	+	
Ferry transport	:	:	:	:	:	:	:	:	:	:		
Geconditioneerd	5,9	6,2	5,5	7,0	7,4	7,2	6,3	6,6	6,4	8,0	+	
Kiepauto's	5,1	6,2	5,5	5,8	5,9	6,6	6,4	6,3	7,7	7,3	-	
Koeriers	6,6	7,4	6,1	6,5	6,5	7,4	7,2	7,7	7,0	7,4	+	
Melk RMO	5,5	4,1	3,3	6,9	5,5	6,2	6,8	:	:	:		
Sierteelt	6,4	3,8	4,2	6,4	7,5	6,4	6,5	5,9	7,9	7,8	-	
Stukgoed int.	6,5	5,7	5,3	4,4	5,9	6,3	5,7	6,3	8,1	7,9	-	
Stukgoed nat.	5,5	5,1	5,9	7,4	7,4	6,8	7,2	7,2	6,9	7,5	+	
Tank/Silo	6,5	5,8	4,6	7,5	7,1	6,4	7,0	8,1	7,3	9,5	+	
Verhuizen	6,1	6,8	6,9	8,3	6,9	8,5	8,4	8,9	8,4	8,9	+	
Expeditie	6,4	5,3	5,2	6,7	6,7	5,7	6,9	7,6	8,1	7,6	-	
Totaal	6,1	6,2	5,6	6,5	6,7	6,9	6,9	7,4	7,6	8,2	+	

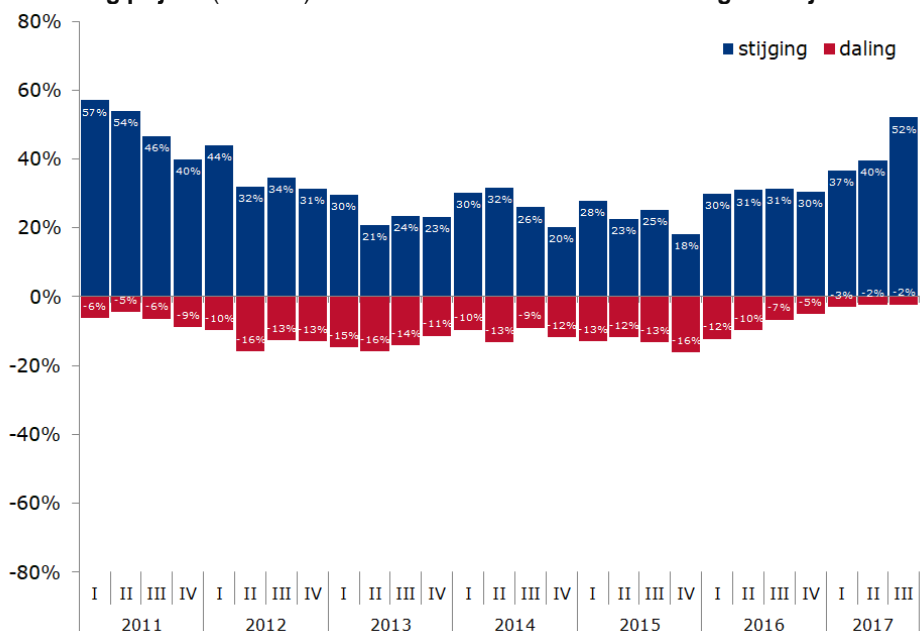
Geen stemmingsindicator van bedrijven in het vervoer van levende dieren, melk (RMO) en Ferry transport i.v.m. lage respons

Stemmingsindicator prijzen

		zzp	klein	middel	groot	bin.	int.	log.	exp.	totaal
2016	III	6,3	6,6	6,8	7,5	7,0	6,6	6,8	5,7	6,9
2017	II	6,6	6,9	7,8	8,0	7,8	6,6	7,4	8,1	7,6
2017	III	7,5	7,3	8,2	9,4	8,2	8,1	7,8	7,6	8,2

kwartaal t.o.v. hetzelfde kwartaal in het voorgaande jaar

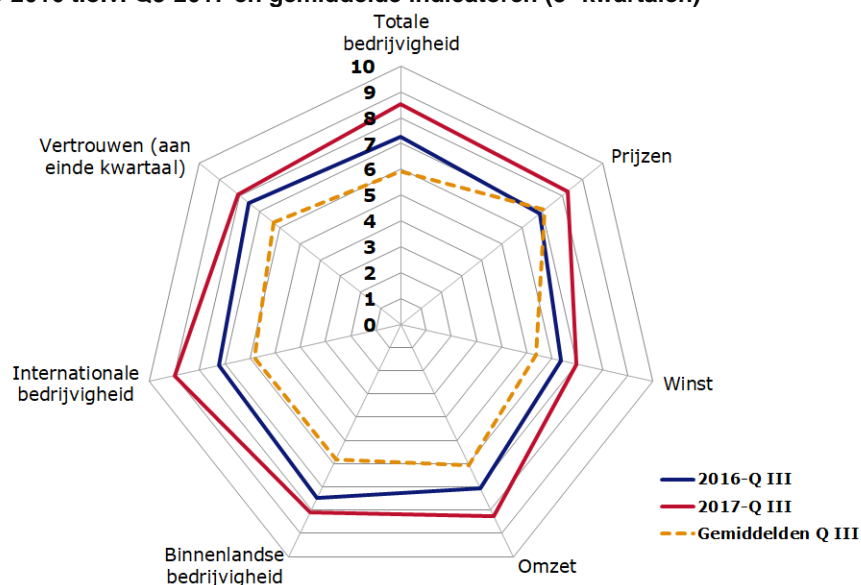
Ontwikkeling prijzen (%+ / %-) t.o.v. hetzelfde kwartaal in het voorgaande jaar



Hogere kostprijs

Dat het prijsniveau hoger uitvalt komt volgens een groot aantal ondernemers mede door de gestegen kostprijs. Van alle ondernemers in de transport- en logistieksector meldt 67% dat de kosten in het 3^e kwartaal zijn gestegen. Bij grote bedrijven is dat zelfs 90%. Bij middelgrote en kleine bedrijven is de kostprijs bij resp. 73% en 34% gestegen. Van de groep zzp-ers meldt 32% een verhoging van de kostprijs. Van alle ondernemers die melden dat de kostprijs in het 3^e kwartaal hoger is uitgevallen, zegt 85% dat dit o.a. komt door de verhoging van de lonen volgens de nieuwe cao per 17 augustus 2017.

Q3-2016 t.o.v. Q3-2017 en gemiddelde indicatoren (3^e kwartalen)



Goed kwartaal

'Goed' is misschien te zacht uitgedrukt. Op het 2^e kwartaal 2017 na is het afgelopen 3^e kwartaal, met een stemmingsindicator van 8,3 het meest gewaardeerde kwartaal in 9 jaar. 53% spreekt van een '(zeer) goed kwartaal, 38% spreekt over een 'normaal' kwartaal zoals een 3^e kwartaal behoort te zijn en 9% spreekt over een '(zeer) slecht' kwartaal.

Gezien de goede resultaten van zzp-ers in het 3^e kwartaal is het niet vreemd dat deze groep, met een stemmingsindicator van 9,4 de hoogste waardering heeft voor het 3^e kwartaal, gevolgd door ondernemers bij kleine bedrijven (8,8), bij grote bedrijven (8,4) en bij middel grote bedrijven (8,0).

De stemmingsindicator met betrekking tot het kwartaaloordeel van ondernemers bij internationaal georiënteerde bedrijven valt met 8,5 hoger uit dan de indicator van ondernemers bij binnenlands georiënteerde bedrijven met 8,1. Met een aandeel van 9% waren niet eerder zo weinig ondernemers die het afgesloten kwartaal negatief beoordelen.

Ontwikkeling beoordeling ondernemers afgesloten kwartaal

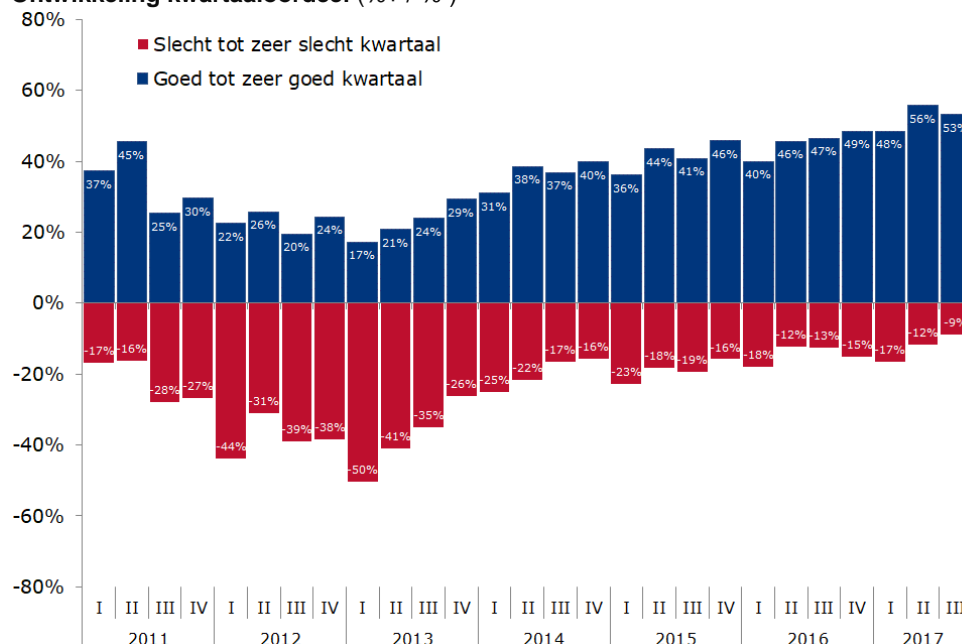
	2015		2016				2017		
	III	IV	I	II	III	IV	I	II	III
Zeer goed kwartaal	5,0%	6,4%	7,7%	7,9%	7,3%	7,1%	8,2%	8,2%	6,5%
Goed kwartaal	35,8%	39,4%	32,2%	37,7%	39,2%	41,4%	40,2%	47,4%	46,8%
Normaal kwartaal*	39,7%	38,4%	42,0%	41,9%	40,9%	36,5%	34,9%	32,7%	37,8%
Slecht kwartaal	18,3%	15,5%	16,9%	11,9%	10,8%	13,9%	14,4%	11,3%	8,6%
Zeer slecht kwartaal	1,1%	0,3%	1,2%	0,4%	1,7%	1,1%	2,3%	0,3%	0,4%
Indicator:	6,9	7,5	7,1	7,7	7,7	7,7	7,6	8,4	8,3

* Naar verwachting, zoals een kwartaal behoort te zijn

Beoordeling ondernemers Q3-2017

	zzp	klein	middel	groot	bin.	int.	log.	exp.	totaal
Zeer goed kwartaal	6,0%	5,8%	5,8%	8,9%	3,4%	9,9%	7,7%	8,1%	6,5%
Goed kwartaal	60,0%	53,6%	44,0%	46,0%	48,8%	46,5%	34,6%	32,4%	46,8%
Normaal kwartaal	32,0%	35,5%	39,8%	35,5%	40,6%	32,7%	38,5%	37,8%	37,8%
Slecht kwartaal	2,0%	5,1%	10,0%	8,9%	6,8%	9,9%	17,3%	18,9%	8,6%
Zeer slecht kwartaal	0,0%	0,0%	0,3%	0,8%	0,3%	1,0%	1,9%	2,7%	0,4%
Indicator:	9,4	8,8	8,0	8,4	8,1	8,5	7,1	6,8	8,3

Ontwikkeling kwartaaloordeel (%+ / %-)



Orderportefeuille zit bomvol

De orderportefeuille zit bij veel bedrijven bomvol. Of anders gezegd, het aantal nog niet uitgevoerde orders voor de komende periode is zeer groot. Van alle ondernemers in de transport- en logistieksector spreekt 72% over '(zeer) veel' orders, 24% spreekt over 'niet veel, maar ook niet over weinig'

orders en 4% spreekt over '(zeer) weinig' orders. De stemmingsindicator met betrekking tot de orderportefeuille stijgt van 9,6 naar 9,9. De grootste ordervoorraad zien we met een indicator van 10,0 bij de grote bedrijven, gevolgd door de ordervoorraad bij zzp-ers (9,9), bij kleine bedrijven (9,5) en bij middelgrote bedrijven (9,4). Als we de antwoorden verdelen over deelmarkten, dan zien we dat de stemmingsindicator met betrekking tot de orderportefeuille op 10,0 staat bij 8 verschillende deelmarkten. Bij bedrijven in het kiepautovervoer staat deze indicator met 7,2 het laagste. Wel is het zo dat juist in deze deelmarkt veel ondernemers melden dat zij niet met een ordervoorraad werken, maar soms orders uitvoeren op de dag nadat de order binnenkomt. Ook speelt de komende wintertijd een mogelijke rol in de ordervoorraad bij kiepautovervoerders.

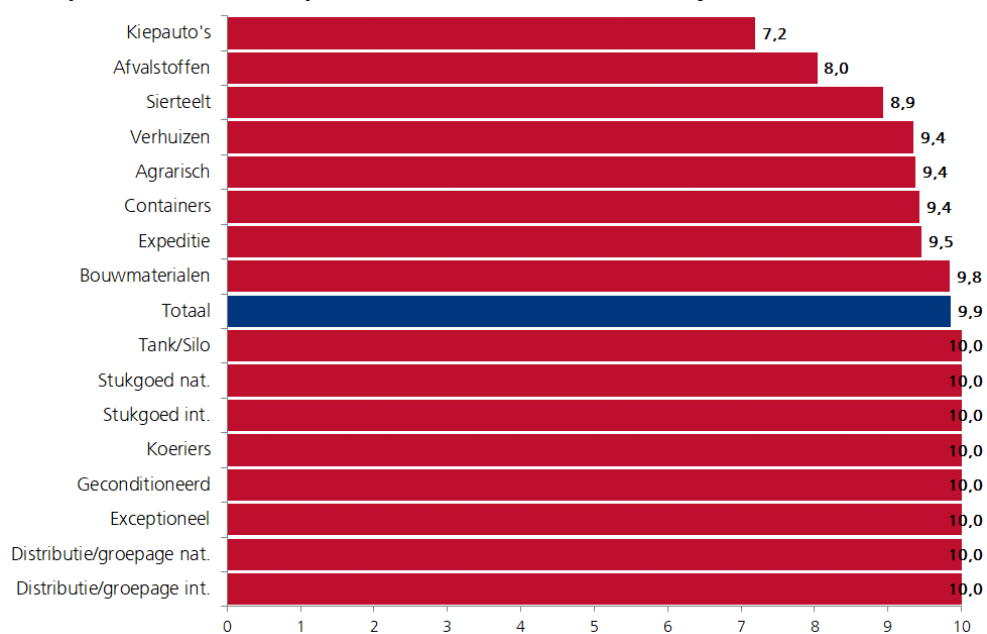
Orderportefeuille voor komende periode (Q4-2017)

Aantal opdrachten:	zzp	klein	middel	groot	bin.	int.	log.	exp.	totaal
Zeer veel	8,9%	9,1%	6,5%	23,3%	7,8%	13,0%	4,5%	9,4%	11,0%
Veel	64,4%	58,7%	62,8%	60,0%	59,3%	64,1%	61,4%	56,3%	61,2%
Niet veel, niet weinig	24,4%	28,1%	26,0%	15,8%	28,4%	21,7%	29,5%	31,3%	24,1%
Weinig	2,2%	4,1%	4,0%	0,8%	4,1%	1,1%	4,5%	3,1%	3,3%
Zeer weinig	0,0%	0,0%	0,7%	0,0%	0,4%	0,0%	0,0%	0,0%	0,4%
Indicator:	9,9	9,5	9,4	10,0	9,4	10,0	9,1	9,5	9,9

Ontwikkeling orderportefeuille voor komende periode

Aantal opdrachten:	2016				2017			
	I	II	III	IV	I	II	III	IV
Zeer veel	3,4%	5,5%	5,3%	4,3%	4,3%	6,3%	8,5%	11,0%
Veel	45,1%	51,3%	52,1%	54,9%	51,4%	59,9%	62,1%	61,2%
Niet veel, niet weinig	40,5%	38,3%	37,8%	34,6%	38,1%	29,4%	26,3%	24,1%
Weinig	8,8%	4,7%	4,5%	5,5%	4,6%	3,5%	2,3%	3,3%
Zeer weinig	2,1%	0,3%	0,3%	0,6%	1,6%	0,9%	0,8%	0,4%
Indicator:	7,6	8,6	8,7	8,6	8,4	9,2	9,6	9,9

Orderportefeuille Q3-2017 per soort vervoer en/of soort bedrijf



Geen stemmingsindicator van bedrijven in het vervoer van levende dieren, melk (RMO) en Ferry transport i.v.m. lage respons

Meer en meer vertrouwen

Het ondernemersvertrouwen binnen de transport- en logistieksector laat al 3 kwartalen achtereenvolgend een stijging zien. Bij de laatste meting in het 3^e kwartaal 2017 bereikt het vertrouwen het hoogste punt in 18 jaar. Met 52% positieven, 44% neutralen en slechts 4% negatieven komen we op een stemmingsindicator van 8,2. Op deelmarktniveau zijn het de ondernemers bij verhuisbedrijven die momenteel het grootste vertrouwen hebben. De stemmingsindicator voor het vertrouwen staat bij deze groep op 9,0. Maar ook ondernemers bij bedrijven in het binnenlandse stukgoederenvervoer

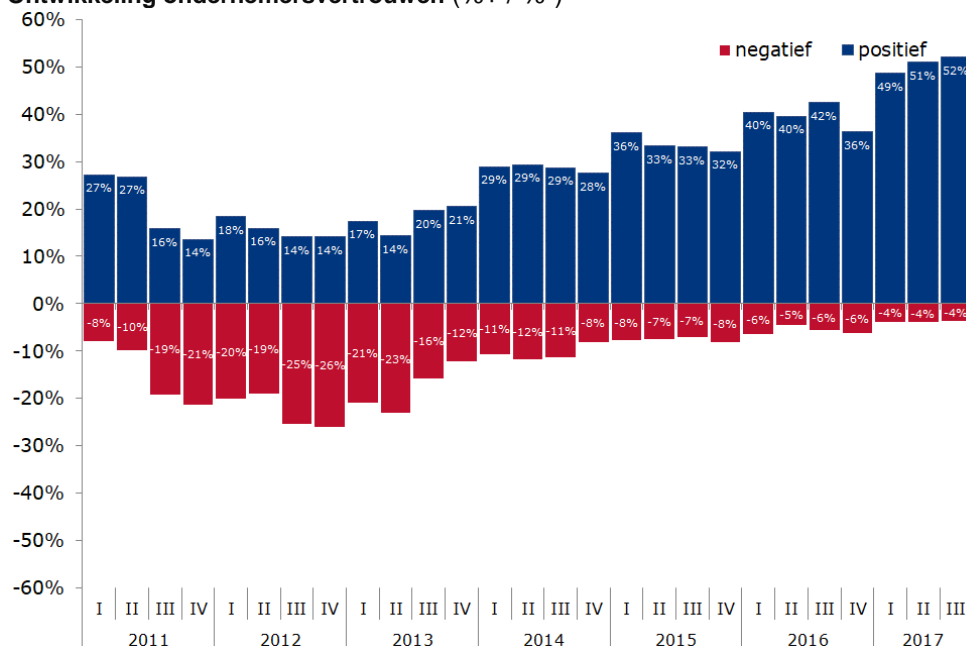
(8,9) en in het internationale distributie-/groepagevervoer (8,8) hebben veel vertrouwen in de toekomst. Ondernemers in het sierteeltvervoer (7,1), in het tank-/silovervoer (7,4) en bij koeriersbedrijven (7,4) zijn ook positief, maar wel in mindere mate.

Ontwikkeling stemmingsindicator ondernemersvertrouwen per soort vervoer en/of soort bedrijf

Een hoge indicator (max. 10) duidt op een groot vertrouwen	2015			2016				2017				+/-
	II	III	IV	I	II	III	IV	I	II	III		
Afvalstoffen	7,4	6,8	7,0	7,6	7,2	7,9	8,0	8,4	6,8	7,8	+	
Agrarisch	6,3	7,4	6,6	7,5	6,3	7,3	7,2	7,7	7,2	7,8	+	
Bouwmaterialen	7,1	6,6	7,4	7,2	6,9	8,3	7,4	7,8	8,3	8,1	-	
Containers	6,0	5,9	6,0	6,0	6,3	6,9	6,3	6,8	6,2	7,8	+	
Dieren	8,0	7,2	8,9	9,4	9,4	8,5	7,2	:	:	:		
Distributie/groepage int.	7,5	7,6	7,0	7,4	7,3	7,1	6,9	7,7	8,4	8,8	+	
Distributie/groepage nat.	6,9	6,7	6,8	7,5	8,1	8,4	7,7	8,3	8,2	8,6	+	
Exceptioneel	8,3	6,5	7,6	9,3	8,3	9,0	8,1	8,0	9,0	8,6	-	
Ferry transport	:	:	:	:	:	:	:	:	:	:		
Geconditioneerd	7,3	7,5	6,9	8,7	7,8	7,6	6,9	8,3	8,5	8,3	-	
Kiepauto's	6,1	4,8	6,0	7,3	7,3	7,1	6,3	8,2	8,6	7,7	-	
Koeriers	6,6	8,3	6,6	7,3	7,7	7,8	7,2	8,6	7,9	7,4	-	
Melk RMO	6,9	6,9	8,8	6,9	7,3	7,6	5,9	:	:	:		
Sierteelt	6,0	5,5	5,9	7,3	6,0	6,1	5,2	8,0	7,1	7,1	+	
Stukgoed int.	6,8	7,5	7,5	5,7	6,1	6,1	5,9	7,2	6,9	7,9	+	
Stukgoed nat.	6,3	6,0	6,7	7,4	7,4	6,1	7,4	9,3	8,7	8,9	+	
Tank/Silo	7,9	7,3	5,8	6,9	8,1	6,9	7,3	6,8	8,4	7,4	-	
Verhuizen	7,8	7,4	7,4	7,9	9,5	7,8	8,3	7,9	9,5	9,0	-	
Expeditie	7,9	7,8	7,0	7,7	7,1	7,0	6,8	7,9	6,3	7,7	+	
Totaal	6,9	6,9	6,8	7,4	7,4	7,5	7,2	8,0	8,1	8,2	+	

Geen stemmingsindicator van bedrijven in het vervoer van levende dieren, melk (RMO) en Ferry transport i.v.m. lage respons

Ontwikkeling ondernemersvertrouwen (%+ / %-)



Het vertrouwen van ondernemers bij grote bedrijven en zzp-ers is met beide een stemmingsindicator van 9,0 relatief het grootste. Bij kleine bedrijven staat de indicator voor het vertrouwen bij de laatste meting op 8,4 en bij middelgrote bedrijven op 7,7. Bij ondernemers bij bedrijven met overwegend binnenlandse activiteiten staat de indicator op 8,1, bij internationaal georiënteerde bedrijven op 8,3.

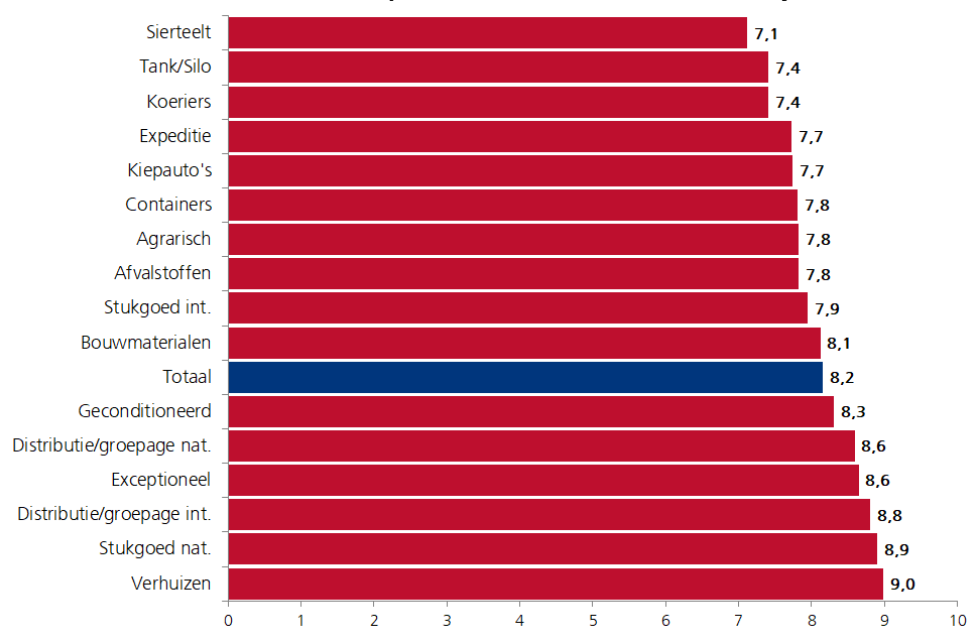
Ondernemersvertrouwen Q3-2017

	zzp	klein	middel	groot	bin.	int.	log.	exp.	totaal
Veel vertrouwen	63,3%	54,1%	45,8%	65,3%	50,0%	56,4%	48,1%	48,6%	52,0%
Afwachtend	36,7%	43,6%	49,3%	32,3%	46,5%	38,6%	44,2%	43,2%	44,2%
Weinig vertrouwen	0,0%	2,3%	4,9%	2,4%	3,5%	5,0%	7,7%	8,1%	3,7%
Indicator:	9,0	8,4	7,7	9,0	8,1	8,3	7,7	7,7	8,2

Ontwikkeling ondernemersvertrouwen

	2015		2016			2017		
	IV	I	II	III	IV	I	II	III
Veel vertrouwen-Positief	32,2%	40,4%	39,5%	42,4%	36,3%	48,6%	50,9%	52,0%
Afwachtend-Neutraal	59,7%	53,1%	55,9%	52,0%	57,6%	47,6%	45,1%	44,2%
Weinig vertrouwen-Negatief	8,1%	6,5%	4,5%	5,6%	6,1%	3,8%	3,9%	3,7%
Indicator:	6,8	7,4	7,4	7,5	7,2	8,0	8,1	8,2

Ondernemersvertrouwen Q3-2017 per soort vervoer en/of soort bedrijf



Geen stemmingsindicator van bedrijven in het vervoer van levende dieren, melk (RMO) en Ferry transport i.v.m. lage respons

Ondernemers tevredenheid Q3-2017

	Zzp	klein	middel	groot	bin.	int.	log.	exp.	totaal
Zeer tevreden	7,9%	7,9%	6,8%	10,4%	5,3%	11,0%	8,1%	8,7%	7,9%
Tevreden	67,8%	62,5%	56,4%	53,1%	57,5%	57,2%	56,4%	54,3%	57,1%
Niet tevreden, niet ontevreden	16,4%	20,1%	23,4%	20,9%	23,8%	19,1%	20,4%	20,1%	22,1%
Ontevreden	4,7%	7,7%	11,1%	13,6%	11,7%	9,5%	12,8%	14,9%	10,8%
Zeer ontevreden	3,2%	1,7%	2,3%	2,0%	1,7%	3,3%	2,2%	2,1%	2,1%
Indicator:	9,5	9,2	8,5	8,6	8,4	9,0	8,5	8,4	8,7

Ook meer en meer tevreden

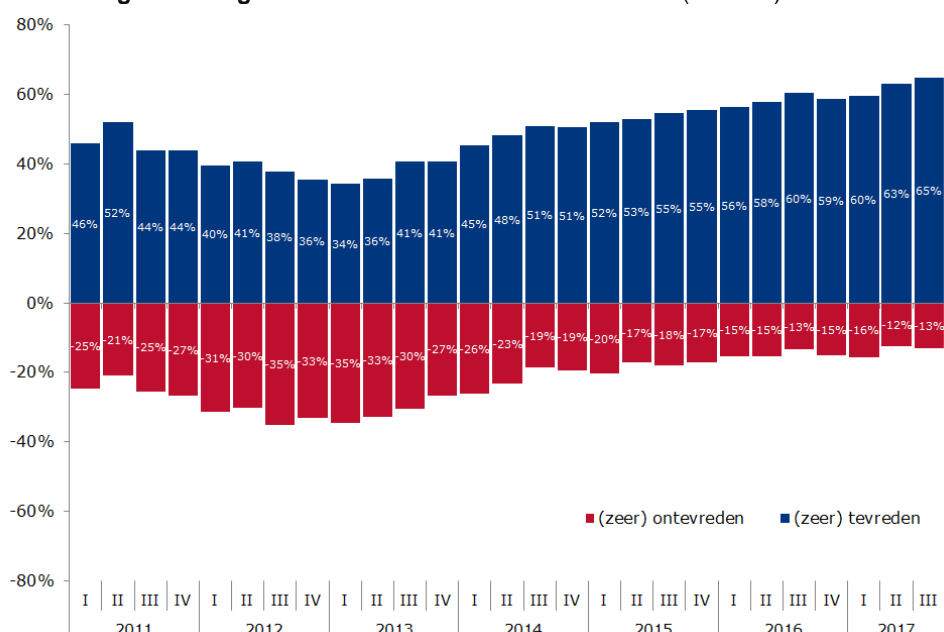
Ondernemers in de transport- en logistieksector zijn meer en meer tevreden over de economische situatie van hun bedrijf. Niet verrassend, want de resultaten in de laatste 2 kwartelen zijn positief. Bij de laatste meting is 65% '(zeer) tevreden', 22% is 'niet tevreden, maar ook niet ontevreden' en 13% is '(zeer) ontevreden'. De stemmingsindicator met betrekking tot de tevredenheid bereikt met 8,7 het hoogste punt in 7 jaar. De meest tevreden ondernemers zijn zzp-ers. De stemmingsindicator voor het niveau van tevredenheid staat bij deze groep in het 3^e kwartaal 2017 op 9,5. Daarna volgt de groep ondernemers bij kleine bedrijven (9,2). Ook ondernemers bij grote bedrijven (8,6) en bij middelgrote bedrijven (8,5) zijn tevreden, zij het in mindere mate dan bij kleinere bedrijven. Het verschil

tussen ondernemers bij bedrijven met overwegend binnenlandse activiteiten en met overwegend internationale activiteiten is groot. De indicator bij binnenlands georiënteerde bedrijven komt uit op 8,4 en bij internationaal georiënteerde bedrijven op 9,0. Het meest tevreden zijn ondernemers over de bedrijvigheid (10,0). Maar ook tevreden zijn ze over de orderportefeuille (9,7), de liquiditeit (9,6) en over de omzet (9,6). In mindere mate tevreden zijn ze over de winst (7,6) en over de bezetting (7,8). Niet tevreden zijn ze over de prijzen (5,5).

Ontwikkeling ondernemers tevredenheid

	2015		2016				2017		
	III	IV	I	II	III	IV	I	II	III
Zeer tevreden	6,0%	5,9%	5,7%	6,3%	6,3%	6,6%	6,3%	7,6%	7,9%
Tevreden	48,6%	49,5%	50,6%	51,5%	54,1%	52,2%	53,5%	55,5%	57,1%
Niet tevreden, niet ontevreden	27,4%	27,4%	28,3%	26,8%	26,3%	26,1%	24,7%	24,4%	22,1%
Ontevreden	15,7%	14,7%	12,8%	13,3%	11,2%	13,3%	12,8%	10,4%	10,8%
Zeer ontevreden	2,4%	2,5%	2,5%	2,0%	2,1%	1,8%	2,8%	2,1%	2,1%
Indicator:	7,7	7,8	7,9	8,1	8,3	8,2	8,1	8,6	8,7

Ontwikkeling stemmingsindicator ondernemerstevredenheid (%+ / %-)



Ontwikkeling stemmingsindicator ondernemers tevredenheid m.b.t. diverse bedrijfsaspecten

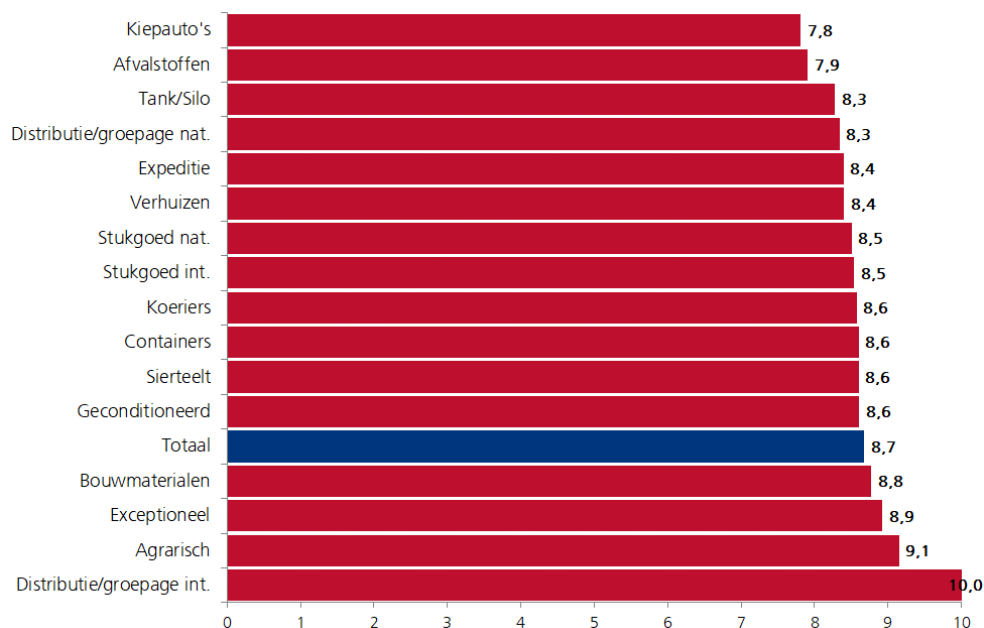
	2015				2016				2017		
	I	II	III	IV	I	II	III	IV	I	II	III
Bedrijvigheid	8,3	9,1	8,9	8,9	8,9	9,6	9,7	9,5	9,3	10,0	10,0
Omzet	7,7	8,1	8,3	8,3	8,3	8,8	8,7	8,8	8,7	9,5	9,6
Winst	6,0	6,4	6,5	7,0	6,9	7,4	7,4	7,1	7,2	7,5	7,6
Prijzen	4,4	4,3	4,7	4,8	5,4	4,9	5,5	5,1	5,3	5,5	5,5
Orderportefeuille	7,6	8,1	7,7	7,7	8,1	8,3	8,6	8,4	8,7	9,5	9,7
Bezetting	8,4	8,4	8,3	8,5	8,6	8,3	8,7	8,7	8,4	8,5	7,8
Liquiditeit	8,2	8,4	8,9	9,0	8,9	9,2	9,5	9,3	9,0	9,1	9,6
Concurrentiepositie	8,1	7,9	8,3	8,2	8,3	8,3	8,6	8,5	8,4	8,8	9,3
Tevredenheid algemeen	7,3	7,6	7,7	7,8	7,9	8,1	8,3	8,2	8,1	8,6	8,7

Verschillen per deelmarkt

Overall is het niveau van tevredenheid hoog, maar er zijn per deelmarkt duidelijke verschillen. Zo staat de stemmingsindicator bij bedrijven in het internationale distributie-/groepagevervoer met 10,0 op het maximum. Ondernemers bij bedrijven in het agrarische vervoer staan met een indicator van 9,1 op de tweede plaats van tevreden ondernemers, gevolgd door ondernemers in het exceptionele vervoer met een indicator van 8,9. Wel tevreden, maar in mindere mate zijn ondernemers in het

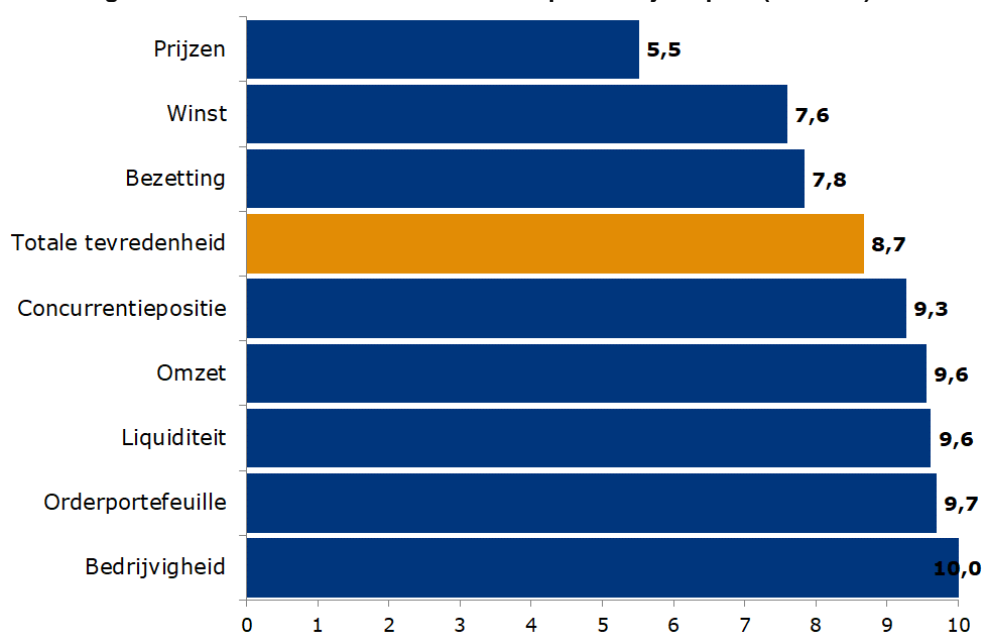
kiepautovervoer (7,8), in het afvalstoffenvervoer (7,9), in het tank-/silovervoer (8,3) en in het binnenlandse distributie-/groepagevervoer (8,3).

Ondernemers tevredenheid Q3-2017 per soort vervoer en/of soort bedrijf



Geen stemmingsindicator van bedrijven in het vervoer van levende dieren, melk (RMO) en Ferry transport i.v.m. lage respons

Stemmingsindicator ondernemerstevredenheid per bedrijfsaspect (Q3-2017)



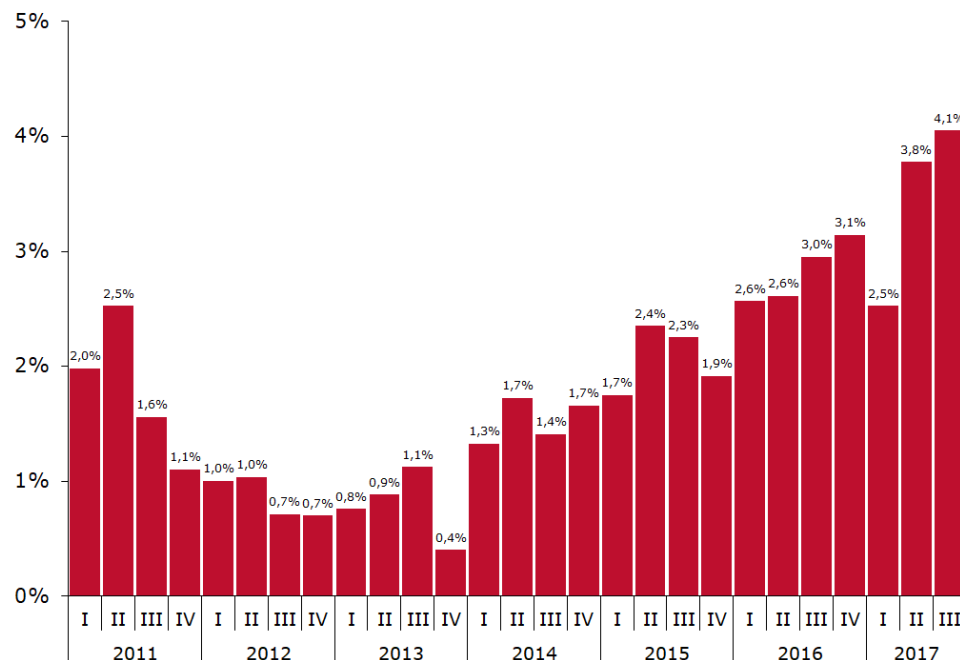
Personeelstekort loopt op

Het tekort aan arbeidskrachten binnen de transport- en logistieksector loopt flink op. Aan het einde van het 1^e kwartaal 2017 meldde 22% een tekort aan personeel, aan het einde van het 2^e kwartaal 39% en nu, aan het einde van het 3^e kwartaal meldt bijna de helft (49%) een tekort aan personeel. Bij grote bedrijven loopt het tekort in het 3^e kwartaal zelfs op tot 68% van alle bedrijven in deze groep. Het tekort aan personeel verschilt per deelmarkt sterk. Van alle bedrijven in het internationale stukgoederenvervoer meldt 69% een tekort aan personeel. Bij bedrijven in het binnenlandse stukgoederenvervoer spreekt 65% over een tekort aan personeel. Maar het tekort aan personeel bij verhuizers (62%) en bij bedrijven in het exceptionele vervoer (62%) is ook behoorlijk groot. Hoewel de vacatuuregraad voor rijdend personeel bij koeriersbedrijven bij de laatste meting met 4,7% redelijk hoog is, meldt 35% in het afgelopen kwartaal een tekort aan personeel.

Ontwikkeling bezetting personeel, materieel en opslag

	2015		2016				2017		
	III	IV	I	II	III	IV	I	II	III
Bezetting Personeel									
Juiste verhouding	67,7%	71,2%	70,3%	68,8%	60,9%	68,7%	63,0%	56,5%	47,5%
Overschot	11,9%	15,1%	16,0%	7,8%	6,4%	9,0%	15,6%	4,8%	3,5%
Tekort	20,4%	13,7%	13,7%	23,4%	32,7%	22,4%	21,5%	38,7%	49,0%
Niet van toepassing	15,3%	32,6%	44,9%	36,2%	18,7%	21,6%	17,6%	15,5%	10,9%
Bezetting Materieel									
Juiste verhouding	66,8%	70,3%	69,9%	71,5%	70,3%	70,7%	66,0%	60,8%	61,4%
Overschot	21,3%	19,5%	21,8%	16,3%	13,0%	14,0%	20,2%	9,1%	12,2%
Tekort	11,9%	10,2%	8,3%	12,2%	16,7%	15,4%	13,9%	30,1%	26,4%
Niet van toepassing	13,2%	27,6%	32,5%	37,9%	25,9%	20,8%	22,9%	19,3%	20,3%
Bezetting Opslag									
Juiste verhouding	-	-	57,4%	58,4%	59,4%	63,7%	64,0%	57,9%	59,3%
Overschot	-	-	28,4%	22,9%	17,8%	16,7%	16,6%	12,4%	13,6%
Tekort	-	-	14,2%	18,7%	22,8%	19,5%	19,4%	29,7%	27,1%
Niet van toepassing	-	-	80,4%	80,6%	76,6%	80,1%	80,6%	76,0%	76,6%

Ontwikkeling vacaturegraad transport en logistiek



Vacaturegraad = aantal vacatures t.o.v. aantal ingevulde arbeidsplaatsen als percentage uitgedrukt

Ontwikkeling vacaturegraad

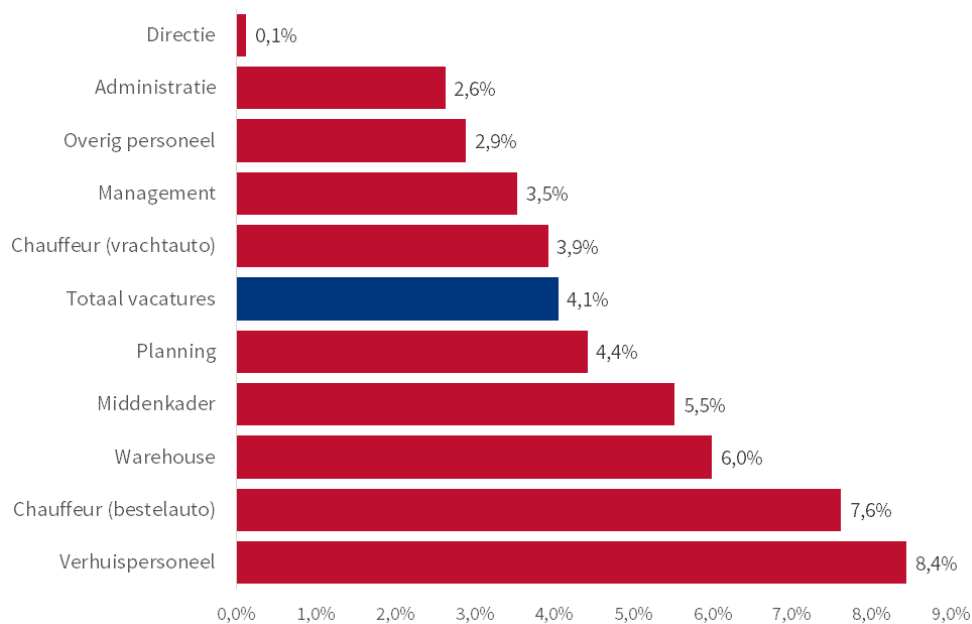
	2014		2015				2016				2017		
	IV	I	II	III	IV	I	II	III	IV	I	II	III	
Rijdend	1,6%	1,9%	2,6%	2,7%	1,7%	2,7%	2,8%	3,4%	4,1%	3,1%	4,7%	4,0%	
Niet rijdend	1,8%	1,6%	1,8%	1,7%	2,3%	2,4%	2,4%	2,4%	1,3%	1,9%	2,6%	4,1%	
Totaal	1,7%	1,7%	2,4%	2,3%	1,9%	2,6%	2,6%	3,0%	3,1%	2,5%	3,8%	4,1%	

De helft heeft één of meerdere vacatures

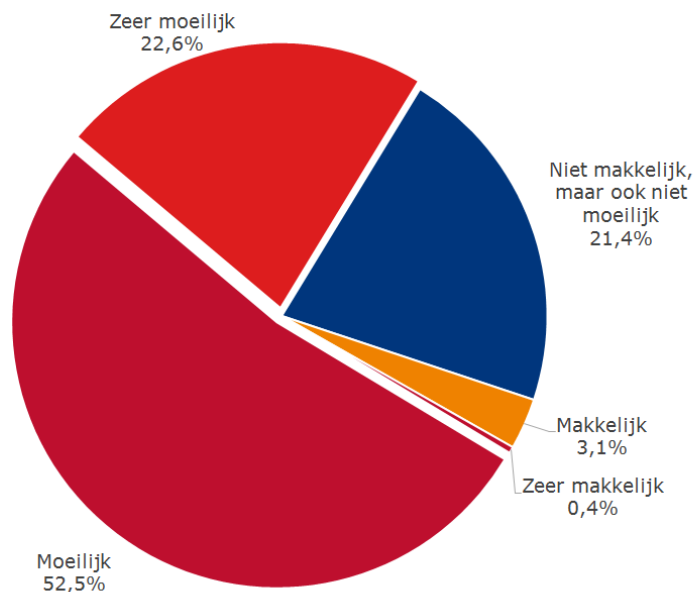
De helft van alle bedrijven in de transport- en logistieksector meldt aan het einde van het 3^e kwartaal één of meerdere vacatures. De vraag naar personeel wordt groter en groter. De vacaturegraad bereikt met 4,1% het hoogste punt in 10 jaar. De vacaturegraad voor rijdend personeel komt uit op 4,0% en voor niet rijdend personeel 4,1%. Als we de vacaturegraad per functie onder de loep nemen, dan zien we dat de vacaturegraad voor verhuispersoneel met 8,4% relatief het hoogste is, gevolgd door de vacaturegraad voor de functie van chauffeur van een bestelauto met 7,6% en door warehouse personeel met 6,0%. De vacaturegraad voor personeel in de directie (0,1%), voor administratief personeel (2,6) en voor het management (3,5%) is in onze sector hoog, maar wel een stuk lager dan

voor eerdergenoemde functies. Ook de vacaturegraad voor vrachtautochauffeur valt met 3,9% relatief een stuk lager uit,

Vacaturegraad per functie Q3-2017



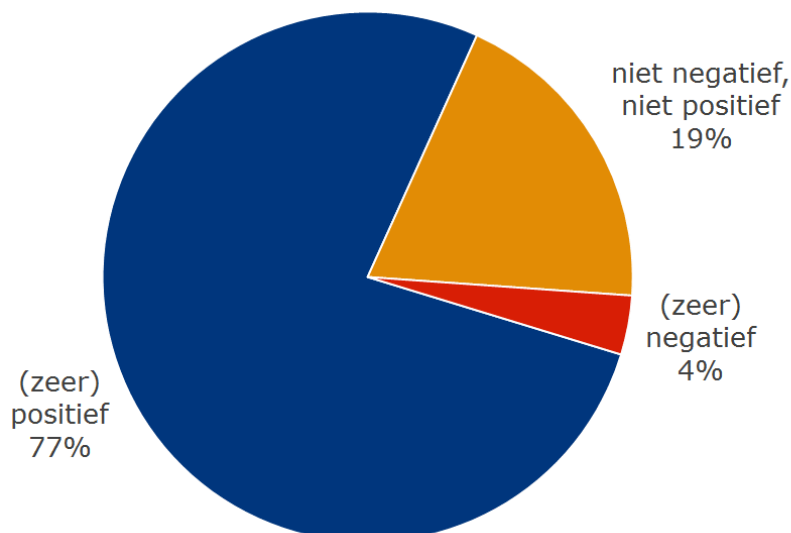
In hoeverre is het makkelijk of moeilijk om uw vacature(s) in te vullen?



Moeilijk tot zeer moeilijk

Een grote meerderheid van 75% van alle ondernemers bij bedrijven in de transport- en logistieksector met één of meerdere vacatures zegt dat het 'moeilijk tot zeer moeilijk' is om de vacatures op te vullen. Daarnaast zegt 21% dat het 'niet moeilijk, maar ook niet makkelijk is' om de juiste personen voor de openstaande functies te vinden. En de rest (4%) vindt het 'makkelijk tot zeer makkelijk'. Veel ondernemers zeggen specifiek dat het moeilijk is om 'goed' personeel aan te trekken. *'Het is niet eenvoudig om voor aantal functies goed gekwalificeerde mensen te vinden'*, aldus een ondernemer. Een andere ondernemers merkt op: *'Goede krachten zitten waarschijnlijk goed bij hun huidige werkgevers'*.

Ondernemersblik op de toekomst aan het einde van Q3-2017 (voor komende 5 jaar)



Positief over de toekomst

Ondanks het nijpende en oplopende tekort aan personeel zijn de meeste ondernemers (77%) '(zeer) positief' over de toekomst. Een veel lager aantal (19%) is 'niet negatief, maar ook niet positief' over de toekomst en slechts 4% is '(zeer) negatief'.

Stemming ondernemers in transport en logistiek per provincie, Q2-2016 en Q2-2017

	Kwartaaloordeel		Tevredenheid		Vertrouwen	
	2016-Q3	2017-Q3	2016-Q3	2017-Q3	2016-Q3	2017-Q3
Zuid-Holland	7,3	9,1	7,7	9,0	7,3	8,1
Noord-Brabant	7,8	8,2	8,3	8,6	7,6	8,2
Gelderland	7,6	7,9	8,6	8,6	7,7	8,3
Noord-Holland	8,2	7,9	8,4	8,7	7,7	8,6
Limburg	7,6	8,1	7,7	9,0	7,4	7,2
Overijssel	8,1	7,9	8,3	8,6	7,5	8,7
Friesland	7,9	8,3	8,9	8,7	7,3	8,6
Utrecht	8,0	8,1	8,4	8,2	7,8	7,6
Groningen	7,4	7,2	9,5	8,2	7,4	8,3
Drenthe	6,1	8,4	7,3	9,2	7,3	8,3
Zeeland	8,3	7,9	8,9	7,6	7,2	6,7
Flevoland	7,9	9,2	8,7	9,2	8,9	7,3
Nederland	7,7	8,3	8,3	8,7	7,5	8,2

Een hoge indicator (maximaal 10) is positief, een lage indicator (minimaal 0) is negatief

Stemming positief

Als we de resultaten van de laatste conjunctuurenquête verdelen over alle provincies, dan zijn er weliswaar verschillen, maar de stemming is in elke provincie positief. Het meest te spreken over het afgelopen 3^e kwartaal zijn ondernemers in Flevoland en Zuid-Holland met een stemmingsindicator ten aanzien van het kwartaaloordeel van resp. 9,2 en 9,1. Wel goed te spreken, maar in mindere mate zijn ondernemers in de provincies Zeeland (7,9) en Groningen (7,2).

De meest tevreden ondernemers vinden we in Drenthe (9,2) en Flevoland (9,2). Minder tevreden zijn ze in Utrecht (8,2) en in Zeeland (7,6). Ondernemers in Overijssel, Friesland en Noord-Holland hebben het meeste vertrouwen met een stemmingsindicator van resp. 8,7, 8,6 en nogmaals 8,6. In Limburg (7,2) en Zeeland (6,7) is het ondernemersvertrouwen lager.

Economisch klimaat uitstekend

Het economische klimaat binnen de transport- en logistieksector, dat wordt bepaald door een samenstelling van het ondernemersvertrouwen, de ondernemerstevredenheid, het kwartaaloordeel, de financiële positie van het bedrijf en de verwachtingen inzake de bedrijvigheid, is uitstekend. Al 3 kwartalen achtereen zien we de stemmingsindicator voor het economische klimaat oplopen. Aan het einde van het 4^e kwartaal 2016 stond de indicator op 7,9 en steeg vervolgens naar 8,2 in het 1^e kwartaal 2017, naar 8,6 in het 2^e kwartaal 2017 en naar 8,8 in het afgelopen 3^e kwartaal.

Colofon

Het Conjunctuurbericht Beroepsgoederenvervoer over de weg & Logistiek dienstverleners is een uitgave van Transport en Logistiek Nederland. De gegevens in dit Conjunctuurbericht zijn voor een groot deel gebaseerd op een kwalitatieve analyse van resultaten uit een enquête die elk kwartaal wordt afgenomen onder leden van Transport en Logistiek Nederland. De gegevens in deze uitgave hebben betrekking op de periode juli t/m september 2017.

Hoewel bij het samenstellen van dit Conjunctuurbericht de uiterste zorgvuldigheid is betracht, wordt aansprakelijkheid voor eventuele onjuistheden door Transport en Logistiek Nederland niet aanvaard, noch aansprakelijkheid voor schade, van welke aard dan ook, die het directe of indirecte gevolg is van handelingen en/of beslissingen die (mede) gebaseerd zijn op de informatie in dit bericht.

Uitgave

Transport en Logistiek Nederland
Afdeling Sectorontwikkeling, Research

Boris Pasternaklaan 22
Postbus 3008
2700 KS Zoetermeer
Telefoon 088 4567111
fax 088 4567200

Onderzoek

Afdeling Sectorontwikkeling,
Research, Eric Doppert

Samenstelling en redactie

Afdeling Sectorontwikkeling,
Research, Eric Doppert

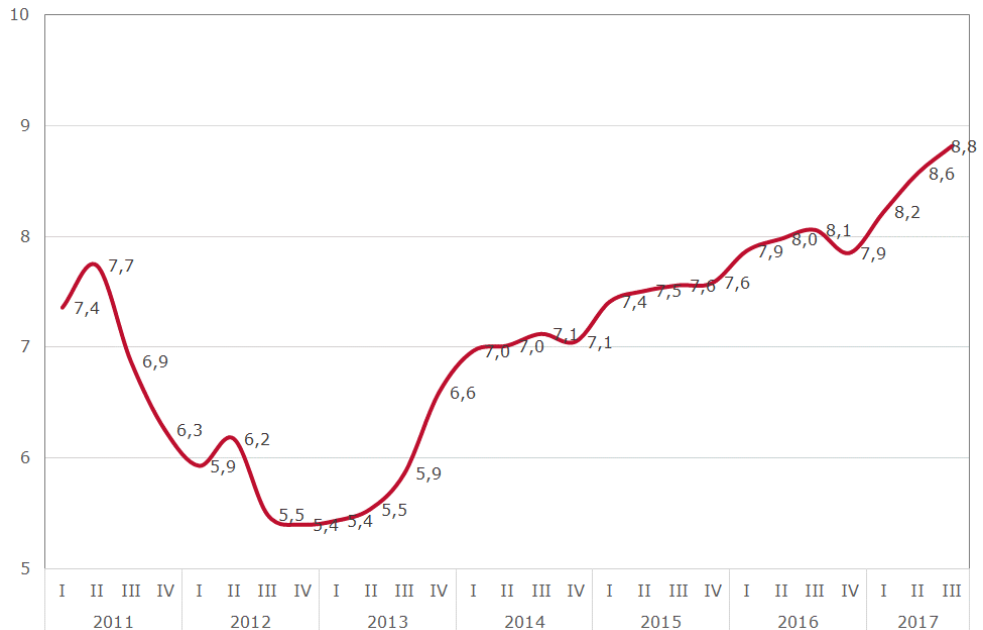
Nadere inlichtingen

Afdeling Corporate Communicatie,
Voorlichting, Cleo Vissers a.i.
088-4567215 of
06-51806340

© Overname van gegevens uit dit bericht is toegestaan met bronvermelding

Verveelvoudiging voor eigen gebruik of intern gebruik is toegestaan.

Ontwikkeling stemmingsindicator Economisch klimaat sector Transport en Logistiek



Economische vooruitzichten onverminderd positief

Het gaat al een paar kwartalen goed met de Nederlandse economie. Vanaf het 1^e kwartaal 2016 zien we een constante groei. En de vooruitzichten zijn goed. Niets wijst er op dat deze groei op termijn gaat afvlakken of stoppen. Zowel het Centraal Planbureau (CPB) als de Nederlandse Bank (DNB) zijn onverminderd positief over de toekomst van de Nederlandse economie. DNB verwacht dat de economische groei van de afgelopen jaren doorzet. In 2017 wordt een economische groei van 2,5% verwacht, in 2018 een groei van 2,1%. De Nederlandse economie groeit inmiddels twaalf kwartalen op rij, de werkloosheid daalt snel en het vertrouwen van consumenten en producenten ligt op een hoog niveau. En het CPB gaat voor 2017 uit van een plus van 2,4 procent, waar eerder nog op 2,1 procent groei werd gerekend. Voor volgend jaar wordt 2 procent groei voorzien, wat betekent dat het stevige aantrekken van de economie voorlopig aanhoudt.

Dit moet voor ondernemend Nederlands als muziek in de oren klinken. Ook onze sector gaat naar verwachting profiteren van de groeiende economie. Ondernemers in de transport- en logistieksector zijn dan ook positief gestemd. Voor het laatste kwartaal van dit jaar voorspelt 59% een hogere bedrijvigheid ten opzichte van hetzelfde kwartaal in 2016. Niet eerder telden we zoveel ondernemers die een hogere bedrijvigheid voorspelden.

Onzekere factoren

Naast alle positieve prognoses met betrekking tot de groei van onze economie zijn er onzekere factoren die mogelijk 'roet in het eten kunnen gooien', zoals de Brexit. Zo waarschuwt de Rabobank dat Nederland bij een 'harde Brexit' in totaal 25 à 30 miljard euro misloopt aan BBP in 2030. Niet voor niets kijken veel ondernemers van Nederlandse bedrijven met argusogen naar de afwikkeling van de Brexit. Ook Nederlandse ondernemers in de transport- en logistieksector die op het Verenigd Koninkrijk rijden of anderszins zaken doen in relatie tot dit land maken zich zorgen. Zo meldt een ondernemer in de conjunctuurenquête: "De Brexit bezorgt ons kopzorgen, we zijn bang dat het ons fors zal raken qua volumes, omzet en resultaat. Dus we durven nu niet echt te voorspellen hoe we er voor staan tussen nu en 5 jaar. We kunnen niet veel meer doen dan afwachten en het beste er van hopen zolang er nog geen echt concrete afspraken gemaakt zijn over hoe nu verder. Tot die tijd bekijken we het gewoon per dag. Op korte termijn zal er nog weinig aan de hand zijn, maar we verwachten toch al negatieve effecten vanaf begin volgend jaar." Het zijn dus spannende tijden voor een aantal bedrijven in onze sector.